



HLÁSKA

Zpravodaj Magistrátu města Opavy ❖ leden 2002

Z obsahu: Dopravní situace v Opavě • Rozpočet Opavy na rok 2002 • Z jednání zastupitelstva MS kraje • Vyhlášky a nařízení
• Prevence kriminality pro týrané ženy • Přehodnocení ratingu Opavy • Krátké zprávy • Z historie • Kulturní kalendář •

Rok se sešel s rokem

Vážené občanky, vážení občané,

dnešní uspěchaná doba nám téměř neumožňuje se zastavit a uvědomit si, v jak historicky převratném období se nacházíme.

Rok 2001 byl prvním rokem třetího tisíciletí a přes mnohá pozitiva, kterých se nám podařilo dosáhnout, byl i rokem pro mnohé zdrcujícím. Nemohu nepřipomenout zlomové datum 11. září, kdy se nám během několika minut přiblížil americký kontinent nadosah a kdy se v hrůzných obrazech ukázalo, jak jsme vzájemně propojeni. Musíme přijmout myšlenku odpovědnosti za dění kolem nás, a to nejen v těsné blízkosti našich obydlí. Jsou okamžiky, kdy je potřeba se zamyslet nad hodnotami života a s veškerou vehemencí je chránit. S potěšením konstatuji, že uplynulý rok byl rokem dalšího rozvoje našeho města, pokročila obnova jeho centra, dařilo se plnit rozpočet, opavské instituce nabídly občanům množství hodnotných kulturních i sportovních akcí, zrychlilo se tempo řešení dopravních problémů, desetileté trvání oslavila Slezská univerzita.

Rok 2001 byl ale též rokem, který se nesl ve znamení rozvoje spolupráce mezi našimi nejbližšími sousedy. Připomněli jsme si tři léta užitečné činnosti Euroregionu Silesia, desetileté výročí podepsání smlouvy o spolupráci s městem Ratiborř. Přivítali jsme delegaci města Bamberg a velvyslance Polské republiky v ČR pana Andrzeje Krawczyka a navštívili partnerské město Liptovský Mikuláš. Významnou událostí byla návštěva Václava Klause, předsedy poslanecké sněmovny i Jeho excelence Hiroto Ishida, velvyslance Japonského císařství. Opavu navštívil také starosta italského města Belluno pan Maurizio Fistarol a velvyslanec Jihoafrické republiky Noel A Lehoko.

V roce 2001 proběhlo také sčítání lidu, první v historii České republiky, které poskytlo důležité informace o stavu ČR i našeho města.

Nastávající rok 2002 je rokem voleb a také rokem, ve kterém budeme bilancovat své kroky za uplynulé volební období. Jsou věci okázalé a věci každodenní. Ty malé, běžné, nejsou vidět na první pohled a mohou



Foto: J. Kravarová

se zdát nepodstatné. Učme se proto ocenit přínos každého z nás, budujme společnost založenou na osobním přístupu a vzájemné úctě, na osobní zodpovědnosti a principu zásluh za odvedenou práci.

Přejme si, aby se nám společně dařilo zlepšovat podmínky života v Opavě i dobrou pověst našeho města.

Přejeme Vám, milí spoluobčané a spoluobčanky, úspěšný rok 2002 a prožití mnoha radostných chvil v kruhu Vašich nejbližších.

Jan Mrázek, primátor

Václav Klučka, náměstek primátora

Pavel Mališ, náměstek primátora

Tomáš Elis, tajemník

Z jednání Rady a Zastupitelstva statutárního města Opavy

RADA STATUTÁRNÍHO MĚSTA OPAVY na svém 58. zasedání dne 20. 11. 2001 projednala mj. tyto body programu:

Marketingová strategie cestovního ruchu regionu Severní Moravy a Slezska

Rada města vzala na vědomí zapojení města do tvorby projektu Moravskoslezského kraje s názvem „Marketingová strategie cestovního ruchu turistického regionu Severní Moravy a Slezska“ s tím, že o konkrétní podobě jednorázového příspěvku budou orgány města jednat po dopracování a konkretizaci osnovy marketingové strategie.

Agentura pro rozvoj cestovního ruchu – Městské informační centrum

Rada města vzala na vědomí zprávu o Agentuře pro rozvoj cestovního ruchu, s.r.o. – Městském informačním centru – a mj. dále uložila primátorovi města seznámit s touto zprávou ostatní společníky a jednatele „Agentury“ a odboru vnějších vztahů připravit návrh řešení další činnosti „Agentury“ ve spolupráci s ostatními společníky „Agentury“.

Statut Ceny Petra Bezruče

Rada města schválila Statut Ceny Petra Bezruče dle předloženého a upraveného návrhu.

RADA STATUTÁRNÍHO MĚSTA OPAVY na svém 59. zasedání dne 27. 11. 2001 projednala kromě jiného tyto body:

Návrh rozpočtu města Opavy na rok 2002

Rada schválila po projednání návrh rozpočtu pro rok 2002 – závazně ukazatele a současně návrh na prodloužení platnosti usnesení č. 373/14 ZM 01 ze dne 27. 3. 2001 „Zásady přidělování finančního příspěvku na bytovou výstavbu v roce 2001“ pro rok 2002 pro předložení zastupitelstvu města.

Systém vyhlášení a schvalování grantů ve Statutárním městě Opava

Rada schválila systém vyhlášení a schvalování grantů ve Statu-

tárním městě Opava dle předloženého písemného návrhu pro předložení zastupitelstvu města a dále odročila vyhlášení sportovních grantů pro rok 2002 dle předloženého návrhu na zasedání RMO v lednu 2002.

RADA STATUTÁRNÍHO MĚSTA OPAVY na svém 60. zasedání dne 11. 12. 2001 projednala mj. tyto body programu:

Návrh rekreačního využití lesního komplexu „Slavkovský les“

Rada města schválila po projednání záměr vybudování rekreačního využití komplexu „Slavkovský les“ a následně zpracování projektu, který bude příspěvkovou organizací Městských lesů Opava postupně realizován.

Bytové záležitosti

V tomto bodě projednala rada města oblast přidělení bytů dle pořadníku, schválení podnámů, výměny bytů, prominutí poplatků i příspěvky na bytovou výstavbu pro předložení zastupitelstvu města.

Zakladatelská listina TSO, s.r.o.

Rada města schválila nové znění Zakladatelské listiny společnosti Technické služby Opava, s.r.o., IČO: 64618188.

Záštit nad anketou

Rada města schválila záštitu nad anketou „Nejúspěšnější sportovci a sportovní kolektivy okresu Opava“ a ankety Fair-play konané dne 18. 1. 2002 ve Slezském divadle v Opavě.

Užívání závěsného znaku se státním znakem ČR

Rada města schválila užívání závěsného znaku se státním znakem ČR při občanských obřadech pro Mgr. Irenu Hoblíkovou.

ZASTUPITELSTVO STATUTÁRNÍHO MĚSTA OPAVY na svém 20. zasedání dne 18. 12. 2001 projednalo mj. tyto body programu:
Vyhláška o udržování čistoty na veřejných prostranstvích a ochraně veřejné zeleně v Opavě

Zastupitelstvo města schválilo upravený návrh na vydání obecně

závazné „Vyhlášky o udržování čistoty na veřejných prostranstvích a ochraně veřejné zeleně v Opavě“ dle předloženého návrhu, kterou se ruší vyhláška města Opavy č. 1/93 „Vyhláška o čistotě na území města Opavy“, která nabyla účinnosti dne 1. 3. 1993. Znění této vyhlášky Vám přineseme v únorovém čísle Hlášky.

Vyhláška o systému sběru, třídění, využívání a odstraňování komunálního odpadu včetně systému nakládání se stavebním odpadem na území Statutárního města Opavy

Zastupitelstvo města schválilo upravený návrh na vydání obecně závazné „Vyhlášky o systému sběru, třídění, využívání a odstraňování komunálního odpadu včetně systému nakládání se stavebním odpadem na území Statutárního města Opavy“, kterou se ruší vyhláška města Opavy č. 1/98 „Vyhláška o nakládání s komunálním odpadem na území města Opavy“, která nabyla účinnosti dne 9. 2. 1998. Zkrácené znění této vyhlášky Vám přinášíme v tomto čísle Hlášky.

Vyhláška o místním poplatku za provoz systému shromažďování, sběru, přepravy, třídění, využívání a odstraňování komunálních odpadů na území Statutárního města Opavy

Zastupitelstvo města schválilo upravený návrh na vydání dodatku „Místní poplatek za provoz systému shromažďování, sběru, přepravy, třídění, využívání a odstraňování komunálních odpadů na území Statutárního města Opavy“ k vyhlášce č. 10/2001 „Vyhláška o místních poplatcích“. Úplné znění tohoto dodatku Vám přinášíme v tomto čísle Hlášky.

Návrh rozpočtu na rok 2002

Zastupitelstvo města schválilo:

- Rozpočet pro rok 2002 – závazné ukazatele, dle předloženého návrhu
- Prodloužení platnosti usnesení 373/14 ZM 01, ze dne 27. 3. 2001 „Zásady přidělování finančního příspěvku na bytovou výstavbu v roce 2001“ pro rok 2002.

Rozpočet Statutárního města Opavy na rok 2002 zveřejňujeme v tomto čísle Hlášky.

Schválení zadání pro zpracování Změny č. 2 Územního plánu města Opavy

Zastupitelstvo města zejména schválilo zadání pro zpracování Změny č. 2 Územního plánu města Opavy a doplnění podnětů z projednání návrhu zadání Změny č. 2 Územního plánu města Opavy. Dále zastupitelstvo vyslovilo souhlas s důvodovou zprávou k zadání Změny č. 2 Územního plánu města Opavy.

Doplnění seznamu požadavků pro Změnu č. 4 Územního plánu města Opavy

Zastupitelstvo města schválilo doplnění nových požadavků do seznamu k pořízení Změny č. 4 Územního plánu města Opavy.

Schválení zadání pro zpracování regulačního plánu Opava-Sadová-Vojanova

Zastupitelstvo města schválilo zadání pro zpracování regulačního plánu Opava-Sadová-Vojanova. Zastupitelstvo dále vyslovilo souhlas s návrhem rozhodnutí o námitkách vlastníků pozemků a staveb uplatněných v rámci projednávání návrhu zadání dle komentáře pořizovatele.

Schválení zadání pro zpracování návrhu územního plánu městské části Opava-Milostovice a Zlatníky

Zastupitelstvo města schválilo zadání pro zpracování návrhu územního plánu městské části Opava-Milostovice, Zlatníky. Zastupitelstvo dále vyslovilo souhlas s návrhem rozhodnutí o námitkách vlastníků pozemků a staveb uplatněných v rámci projednávání návrhu zadání dle komentáře pořizovatele.

Systém vyhlásování a schvalování grantů ve Statutárním městě Opava

Zastupitelstvo města schválilo systém vyhlásování a schvalování grantů ve Statutárním městě Opava dle předloženého písemného a pozměněného návrhu.

Příspěvky na bytovou výstavbu

Zastupitelstvo města schválilo poskytnutí finančních příspěvků na zřízení nových bytových jednotek (na základě usnesení č. 373/14 ZM 01).

Schválení prodeje domů žadatelům

Zastupitelstvo města schválilo prodej nemovitostí specifikovaných v předloženém materiálu zájemcům o koupi dle zápisů z projednání prodeje domů zpracovaných RK-KOLFIS REAL, s.r.o., REMARK, s.r.o., a SRK-REALIKA dle předloženého a upraveného návrhu.

Prodej akcií České spořitelny, a.s.

Zastupitelstvo města nepřijalo usnesení k prodeji prioritních akcií České spořitelny, a.s., v počtu 77.700 ks, ISIN CZ0008023736.

Výkupy nemovitostí-rondel Jaktar

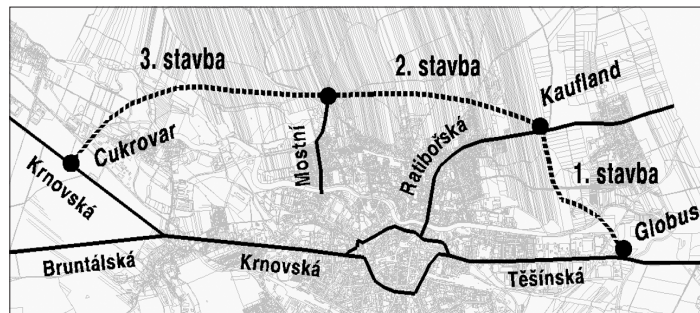
Zastupitelstvo města schválilo revokaci usnesení č. 69/4 ZM 99 písm. a), b) ze dne 15. 6. 1999 (výkupy RD křižovatka Jaktar) a současně výkup nemovitostí na zde specifikovaných pozemcích nutných pro uvolnění staveniště pro stavbu okružní křižovatky (rondelu) v Opavě-Jaktaři.

JUDr. Tomáš Elis, tajemník

Dopravní situace v Opavě

V minulém čísle Hlášky jsem Vás informoval, že komunikace I/11 a I/57 Ostrava – Opava – Krnov – hraniční přechod Bartultovice je zařazena do hlavních prioritních komunikací Moravskoslezského kraje spolu s dálnicí D 47 a rychlostní komunikací R 48. Nejdůležitější investicí z pohledu města Opavy je výstavba nového úseku komunikace mezi Velkou Polomí a Mokřými Lazci a vybudování ochvatu města Opavy vedeného na sever od města. V současné době je před dokončením dokumentace pro územní řízení úseků Velká Polom – Mokré Lazce a první část severního ochvatu, tzv. spojka S1 mezi Globusem a Kauflandem. Územní řízení na obě stavby bude ukončeno ve 4. měsíci roku 2002. Pokud se nám podaří přesvědčit Generální ředitelství silnic a dálnic spolu s Ministerstvem dopravy o zařazení těchto ne laciných investic do státního rozpočtu roku 2004, můžeme předpokládat zahájení prací především na ochvatu města v roce 2004.

Chtěl bych uvést na pravou míru jednu velmi zavádějící informaci místního tisku podporovanou některými občany města Opavy. Nikdo z odpovědných pracovníků ve vedení města nesouhlasí se svedením dopravy z prvních dvou úseků ochvatu na Rolnickou ulici před Městské sady do Jaktáře, ale trváme na nutnosti dobudování celého severního ochvatu včetně třetího úseku od ulice Mostní kolem Palhance na Krnovskou v návaznosti na první dva úseky.



Je třeba dodat, že cena stavby ochvatu města se vyšplhala na částku 1,1 miliardy korun. Nový čtyřpruhový úsek kolem Velké Polomí a Hrabyně bude stát 1,8 miliardy korun. Jedná se o investici státu financovanou ze státního rozpočtu, respektive fondu dopravy.

Z předcházejících řádků je zřejmé, že město Opava není tím, kdo o těchto investicích rozhoduje, ale je to Ředitelství silnic a dálnic spolu s Ministerstvem dopravy. Neznamena to ale, že necháváme celé záležitosti volný průběh. Naopak volíme všechny možné postupy, jak výstavbu a rekonstrukci uvedených komunikací urychlit.

Ing. arch. Pavel Mališ, náměstek primátora

Hlavní investiční akce Statutárního města Opavy v roce 2002

Na jednání Zastupitelstva statutárního města Opavy dne 18. 12. 2001 byl schválen rozpočet města Opavy na rok 2002, ve kterém bylo vyčleněno na nové investiční akce 150 mil. Kč.

Na rekonstrukce a výstavbu komunikací byla určena částka 72,9 mil. Kč. Z nejdůležitějších akcí uvádím: Dokončení rekonstrukce Masarykovy ulice za 17,5 mil. Kč, Parkoviště na náměstí Osoboditelů za 15 mil. Kč a Rekonstrukci komunikace Slezská v Malých Hořticích.

Na kanalizace je určena částka 18,7 mil. Kč, na plynovody a vodovody 1 mil. Kč, na veřejné osvětlení 6 mil. Kč, na obnovu parků 6 mil. Kč a na školství 11,3 mil. Kč. Z oblasti školství stojí za zmínku rekonstrukce školního hřiště ZŠ Kylešovice nákladem 3 mil. Kč.

Na kapitolu Různé bylo určeno 24 mil. Kč. Z peněz této kapitoly zamýšlíme například dokončit rekonstrukci Městského domu kultury Petra Bezruče za 3 mil. Kč nebo zrekonstruovat Kolumbárium na Městském hřbitově nákladem 5 mil. Kč.

Předpokládáme, že po vyúčtování roku 2001 v březnu 2002 budou investice města posíleny o dalších cca 40 až 70 mil. Kč.

Ing. arch. Pavel Mališ, náměstek primátora

Rozpočet Statutárního města Opavy na rok 2002

Předkládáme Vám tímto k seznámení rozpočet Statutárního města Opavy tak, jak jej schválilo Zastupitelstvo statutárního města Opavy na svém zasedání dne 18.12.2001. Schválený rozpočet je rozpočtem vyrovnaným, v celkovém objemu 791,3 mil. Kč, a to je o 76,2 mil. Kč více oproti původnímu rozpočtu pro rok 2001. Podrobná členění jsou v níže uvedených tabulkách.

TŘÍDA 1 – Daňové příjmy	400 420,0
TŘÍDA 2 – Nedaňové příjmy	60 507,1
TŘÍDA 3 – Kapitálové příjmy	98 830,4
TŘÍDA 4 – Přijaté dotace	144 990,2
TŘÍDA 8 – Financování	86 545,6
Příjmy + financování (celkem)	791 293,3
TŘÍDA 5 – Běžné výdaje	601 469,3
TŘÍDA 6 – Kapitálové výdaje	189 824,0
Výdaje (celkem)	791 293,3

Výdaje v tis. Kč	rozpočet na rok 2002
Odbor vnitřní správy celkem	32 135,7
z toho:	
- vnitřní správa	24 659,7
- středisko dopravy pro ŠJ	2 020,0
- informatika	5 456,0
KAPITOLA 01	32 135,7
Finanční a rozpočtový odbor celkem	26 912,0
v tom:	
- příspěvky - sociální - grantový systém	3 500,0
z toho: Charita Opava	1 300,0
Armáda spásy - AD (Samaritán)	800,0
Kontaktní a poradenské centrum	350,0
Spolek Nezávislost	150,0
Křesťanský sbor - Dům na půl cesty	200,0
granty	700,0
- příspěvky - sportovní - grantový systém	2 000,0
- příspěvky - kulturní - grantový systém	2 000,0
- příspěvky - jiné finanční	2 700,0
- příspěvky - účelové	0,0
- příspěvky - prevence kriminality - grant. systém	2 000,0
- příspěvky na infrastrukturu	3 000,0
- havarijní fond	1 000,0
- rezerva pro městské části	500,0
KAPITOLA 02	26 912,0
Odbor školství, kultury a tělovýchovy celkem	93 035,8
z toho:	
- oddělení školství	87 766,8
- činnost odboru	4 730,0
- údržba, rekonstr. a modernizace budov	11 394,0
- vybavení	3 000,0
- běžné provozování (BP)	68 642,8
z toho: příspěvek MŠ Mnišská	545,0
příspěvek ZŠ Riegrova	1 159,0
příspěvek ZŠ Šrámkova	2 530,0
příspěvek ZŠ Kylešovice	2 790,0
- oddělení kultury	5 069,0
- oddělení sportu	200,0
KAPITOLA 03	93 035,8
Odbor sociálních věcí celkem	100 416,0
v tom:	
- dávky sociální pomoci	79 500,0
- péče o občany těžce zdravotně postižené	19 500,0
KAPITOLA 04	100 416,0
Odbor majetkoprávní celkem	20 760,0
v tom:	
- oddělení hospodářství a majetku města	17 960,0
- oddělení právní	2 800,0
KAPITOLA 05	20 760,0

Výdaje v tis. Kč	rozpočet na rok 2002
Odbor výstavby a dopravy celkem	650,0
z toho:	
- oddělení výstavby	100,0
- oddělení dopravy	550,0
KAPITOLA 06	650,0
Odbor hlavního architekta a UP celkem	16 295,0
v tom:	
- ÚPD - obce - přenesená působnost	1 580,0
- ÚPD - Opava - přenesená působnost	2 365,0
KAPITOLA 08	16 295,0
Odbor investic celkem	173 250,0
z toho:	
- investiční akce dle plánu	150 000,0
- osvětlení fotbalového stadionu (podmíněno příjmem z prodeje akcií SFC)	15 000,0
- technické zhodnocení majetku - Remark	5 000,0
- technické zhodnocení majetku - Kolfis	3 250,0
KAPITOLA 10	173 250,0
Městská policie celkem	18 885,0
v tom:	
- platy zaměstnanců	11 600,0
KAPITOLA 11	18 885,0
Odbor vnějších vztahů celkem	5 033,0
KAPITOLA 12	5 033,0
Odbor životního prostředí celkem	34 642,4
v tom:	
- zajištění svozu a likv. komun. odpadů	24 500,0
- rezerva na komunální odpad	2 500,0
KAPITOLA 13	34 642,4
kancelář vedení města celkem	1 165,0
v tom:	
- oddělení prevence kriminality	455,0
KAPITOLA 18	1 165,0
oddělení personální a mzdové a kriz. plánování celkem	56 394,2
v tom:	
- odměny čl. zastupitelstva	2 866,0
- sociální fond - příděl	1 200,0
- platy zaměstnanců	36 133,3
- oddělení krizového plánování	1 130,0
KAPITOLA 19	57 524,2
Dopravní podnik - dotace na dopravní obslužnost	55 957,0
- obnova vozového parku	200,0
Slezské divadlo - příspěvek na provoz	33 500,0
Městská knihovna - příspěvek na provoz	10 644,0
- příspěvek na investice	500,0
Jesle - příspěvek na provoz	3 420,0
Remark - dotace do hosp. činnosti	2 900,0
Kolfis - dotace do hosp. činnosti	4 500,0
Technické služby - výkony	87 650,0
KAPITOLA 55	199 271,0
Opava bez městských částí	779 975,1
Městské části celkem	11 318,2
KAPITOLA 22	11 318,2
Statutární město Opava celkem	791 293,3

Ing. Miroslav Drössler, vedoucí fin. a rozp. odboru

Společné jednání Rad měst Opavy a Raciborze

V roce 2001 uplynulo deset let od zahájení spolupráce města Opavy s polskou Ratiboří. V červnu 1991 byla podepsána smlouva o vzájemné spolupráci a postupně se česko-polské kontakty staly samozřejmou součástí nejen života obyvatel obou měst. V pondělí 3. prosince 2001 se konalo další ze společných jednání rad obou měst. Tato jednání se konají pravidelně dvakrát ročně střídavě na české a polské straně. Tentokrát jednání proběhlo v Opavě v historických prostorách Moravské kaple. Přítomní nejprve uctili památku Jana Misiarze, náhle zesnulého velvyslance České republiky v Polsku, poté se rozloučil pan Andrzej Markowiak, dnes již bývalý prezident města Ratiboře, který byl v nedávných volbách zvolen poslancem Sejmu Polské republiky. Novým prezidentem města se stal pan Adam Hajduk. V úvodu pracovní části programu byla zhodnocena dosavadní spolupráce jednotlivých odborů i pracovníků Magistrátu města Opavy a Úřadu města Ratiboře a byla navržena témata vzájemné spolupráce pro další rok. Při hodnocení společných kroků v oblasti dopravní infrastruktury věnovali radní nejvíce

pozornosti problémům komunikace I/46 – 919, která tvoří spojnici obou měst. Obě strany se shodly na významu této komunikace pro opavsko – ratibořský region a potřebě rekonstrukce silnice. Radní si ujasnili nezbytné kroky, které jsou na české i polské straně nutné k přípravě rekonstrukce silnice a výstavbě obchvatů několika obcí na této trase. Při hodnocení spolupráce v oblasti kultury a školství bylo konstatováno, že z 18 opavských základních škol již 10 škol spolupracuje se školami v Ratiboři. Odbor kultury a školství Magistrátu města Opavy je zároveň garantem česko-polské spolupráce v oblasti kultury. Na začátku roku 2002 se obě města představí společnou expozicí na veletrhu Regiontour v Brně a v říjnu na turistickém veletrhu v Poznani. Na závěr jednání primátor města Opavy informoval o podpisu smlouvy o spolupráci mezi Moravskoslezským krajem a Slezským vojvodstvím, která by měla být zárukou podpory česko-polské spolupráce ze strany vyšších samosprávných orgánů.

Ing. Jana Galuszková, vedoucí odboru vnějších vztahů

Z jednání Zastupitelstva Moravskoslezského kraje

Dne 13. prosince 2001 završilo zastupitelstvo kraje svým 7. zasedáním první rok činnosti.

Nejdůležitějšími body programu byly: rozpočet Moravskoslezského kraje na rok 2002 a Program rozvoje kraje. Rozpočet našeho kraje byl schválen velkou většinou. Je koncipován jako vyrovnaný, příjmy i výdaje činí přibližně 4 miliardy Kč. Prioritní oblastí kraje v příštím roce je školství, kam je směřováno 87 procent výdajů.

Zastupitelstvo kraje schválilo **Program rozvoje územního obvodu Moravskoslezského kraje**, což je dokument zpracovaný podle zákona 248/2000 Sb. o podpoře regionálního rozvoje. Je to základní střednědobý programový dokument k podpoře regionálního rozvoje na úrovni kraje, který konkretizuje strategické cíle a rozvojové aktivity ve formě konkrétních opatření a stanoví návrh způsobu financování a implementace.

Podle zákona (§ 9) program rozvoje územního obvodu kraje obsahuje zejména

a) analýzu hospodářského a sociálního rozvoje územního obvodu kraje, charakteristiku slabých a silných stránek jeho jednotlivých částí a hlavní směry rozvoje,

b) vymezení regionů, jejichž rozvoj je třeba podporovat s ohledem na vyvážený rozvoj kraje, spolu s uvedením oblastí, na něž má být podpora zaměřena včetně navrhovaných opatření,

c) úkoly a priority v rozmezí a rozvoji občanské vybavenosti, infrastruktury, životního prostředí, sociální politiky, vzdělávání a dalších odvětví v jeho samostatné působnosti.

Celý text tohoto dokumentu včetně příloh je zveřejněn na webových stránkách Moravskoslezského kraje (www.kraj-moravskoslezsky.cz).

Ing. Zbyněk Stanjura, člen rady kraje

K výstavbě smuteční síně na Městském hřbitově v Opavě

Následující řádky nemůžeme řadit k těm, které se čtou s optimistickým úsměvem na rtech, ale zasluhují zveřejnění.

Při nástupu na radnici koncem roku 1998 jsme si dali za úkol vyřešit problém smuteční síně na Městském hřbitově. Místo určené k výstavbě hřbitovního objektu bylo zdevastované a nedostavěný objekt smuteční síně, se kterým nelze v současné době udělat nic jiného, než jej zdemolovat a uvolnit tak staveniště pro novou stavbu.

Zpočátku vypadalo vše velmi jednoduše, proto byla vypsána architektonická soutěž, která má svého vítěze. Autor vítězného návrhu je nachystán dokončit projektovou dokumentaci, bohužel, nemůže pokračovat pro nejasnosti s pozemkem. Stalo se následující: Roze-

stavěný objekt smuteční síně v hodnotě cca 7-8 mil. Kč koupila v počátku devadesátých let nejmenovaná vykutálená firma za 105 000 Kč, aby v zápětí použila tento objekt k zástavě u banky na úvěr ve výši 19 mil. Kč. Tento úvěr není do dnešních dnů splacen.

Máme zájem současnou zdevastovanou stavbu koupit zpět pro město, ale v tuto chvíli by to znamenalo zaplatit i dluhy, kterými je tato stavba zatížena. S naznačeným řešením nelze samozřejmě souhlasit, a protože není znám jiný možný způsob, jak by se celá záležitost dala vyřešit, zůstává záměr výstavby smuteční síně stát na mrtvém bodě bez perspektivy řešení.

Ing. arch. Pavel Mališ, náměstek primátora

Připravuje se elektrifikace trati Ostrava-Svinov – Opava

Dne 13. června 2001 podepsali generální ředitel Českých drah Ing. Dalibor Zelený, hejtmán Moravskoslezského kraje Ing. Evžen Tošenovský, náměstek ministra dopravy a spojů ČR Ing. Pavel Stoullil a primátor města Ostravy Ing. Čestmír Vlček Memorandum o spolupráci při řešení dopravní obslužnosti a rozvoji železniční infrastruktury v Moravskoslezském kraji. Konkrétním prvním cílem bude modernizace a elektrifikace železničních tratí Ostrava-Svinov – Opava východ, Ostrava hlavní nádraží – Ostrava-Kunčice a rekonstrukce nádraží Ostrava-Svinov.

Byla sestavena pracovní skupina pro řešení uvedených úkolů, ve které máme svého zástupce.

Prvním konkrétním krokem, který se bezprostředně dotýká našeho města, je rozhodnutí o zahájení projektové přípravy stavby elektrifikace trati Ostrava-Svinov – Opava východ, na které se budeme finančně podílet. Současně byl vypracován harmonogram prací, který počítá se zahájením stavebních prací v polovině roku 2004 a ukončení stavby v polovině roku 2006. *Ing. arch. Pavel Mališ, náměstek primátora*

Zhodnocení podzimního úklidu

Odbor životního prostředí MMO každoročně zajišťuje akce s názvem „Jarní“ a „Podzimní úklid“. V rámci těchto akcí jsou na území města a městských částí rozmísťovány kontejnery se záměrem poskytnout občanům možnost uložit zde **odpady ze zeleně**.

V rámci „Podzimního úklidu“ byly v letošním roce rozmístěny velkoobjemové kontejnery v počtu 47 ve městě a 15 v městských částech, v areálech škol a školek bylo umístěno 42 menších kontejnerů a z některých dalších lokalit, kde nebyly přistaveny kontejnery, byl individuálně zajišťován svoz především listí. Celkem bylo svezeno 288 t odpadů, z toho bylo v kontejnerech z města a městských částí 186 t, ze škol 42 t a 60 t bylo odstraněno individuálně. Předpokládáme, že celkové náklady na zajištění akce včetně poplatku za uložení odpadu na skládku budou činit cca 400 tis. Kč.

Přestože občané města jsou pravidelně před zahájením této akce informováni Hláskou o tom, jaký účel má být splněn, tj. **odvoz odpadu ze zeleně**, jsou naše dosavadní zkušenosti takové, že kontejnery jsou zaplněny odpady všeho druhu včetně nebezpečných složek komunálního

odpadů (vyřazené chladničky, autobaterie, televizory). Někteří občané tímto způsobem řeší zneškodnění odpadů z rekonstrukce svých bytů. **V letošním roce bylo ve velkoobjemových kontejnerech rozmístěných na území města cca 50 % odpadu, který nebyl ze zeleně.** Ukázalo se, že v městských částech jsou občané ukázněnější, protože podíl odpadu ze zeleně tvořil cca 80 %.

K ukládání odpadů jiného druhu uvedených výše, jsou určena Sběrná místa, která jsou provozována Technickými službami Opava, s.r.o., na ulici Hálkova v Kateřinkách a Bílovecká v Kylešovicích. Zde mohou občané nebezpečné a velkoobjemové odpady **bezplatně** odkládat. Důsledkem nekázně některých občanů jsou potom zvýšené náklady na zneškodňování svezeneho odpadu, a dále nespokojenost dalších občanů, kterým následně, vzhledem k limitovaným finančním prostředkům odboru životního prostředí, nelze v jejich oprávněných požadavcích vyhovět.

Ing. Marie Vavrečková, vedoucí odboru životního prostředí

Rekonstrukce Městského domu kultury a Okresní knihovny Petra Bezruče

Za poslední tři roky prošel objekt Městského domu kultury Petra Bezruče třemi etapami rekonstrukce. V roce 1999 byla zrekonstruována střecha budovy nákladem 2,3 mil. Kč a na instalována zvedací plošina pro bezbariérový přístup do přízemí objektu. Rekonstrukce pokračovala v roce 2000 plynofikací kotelny, výměnou ústředního topení, modernizací sociálních zařízení, restaurováním vitráží v oknech hlavního sálu, výměnou oken a statickým zajištěním. Došlo k drobným úpravám místností pro potřeby knihovny a byl zbudován osobně-nákladní výtah ze suterénu do všech podlaží. V roce 2000 si rekonstrukce vyžádala 18 mil. Kč. V průběhu letních měsíců roku 2001 prošel objekt MDKPB III. etapou rekonstrukce.

Tato část rekonstrukce se týkala generální opravy fasády a štukové výzdoby sálů a reprezentačních prostor MDKPB. Velká pozornost byla věnována hlavnímu průčelí objektu, kde se nacházejí nejhodnotnější umělecká díla z dílny Josefa Obetha, oblíbeného spolupracovníka architekta Leopolda Bauera, mající vztah k výrobě, řemeslům a obchodu ve Slezsku. Generální opravou prošly vstupní dveře, na jejichž reliéfní výzdobě se podílel vídeňský sochař Gustav Gurschner. Rozsáhlou renovací prošly též historické lustry a svítidla. Nedílnou součástí rekonstrukce byla i sanace zdiva celého objektu. Investice v roce 2001 činila 7,1 mil. Kč. Znamená to, že celková investovaná částka do objektu od roku 1999 dosáhla nezanedbatelné hodnoty 29,7 mil. Kč. V letošním roce bychom chtěli celkovou rekonstrukci dokončit definitivní úpravou interiéru v hodnotě cca 3 mil. Kč. Tímto krokem by byla zakončena náročná obnova této výjimečné stavby a objekt může v plné kráse sloužit občanům města a okolí několik dalších desetiletí bez zásadních úprav a rekonstrukcí.

Mgr. Zuzana Bornová, ředitelka OKPB
Ing. arch. Pavel Malíš, náměstek primátora



Praktický průvodce prevence kriminality (tentokrát pro týrané ženy)

Násilí v rodině (mezi partnery) je založeno na fyzickém napadání, psychickém týrání (soustavném ponižování a „deptání“ toho druhého), na sexuální zneužívání či na kombinaci těchto prostředků. Pachatelem domácího násilí bývá obvykle muž. Oběti sdílejí s pachatelem mnoho společného (děti, okruh známých, majetek). Intimní vztahy blokují ochotu oběti oznamovat věc a spolupracovat s policií a soudy. Nezávisí na materiálním zázemí rodiny, na vzdělání partnerů, ani na jejich profesi či víře. Zpočátku výjimečná záležitost se postupem času stává denní praxí, s narůstající brutalitou a rafinovaností.

Týrání žen se podepisuje i na dětech v rodině. Děti prožívají duševní otřes, který odeznívá velmi pomalu a pokud se neustále opakuje, dochází u dětí postupně ke ztrátě pozitivních citových vztahů a k oddizení. Ze školy pak nosí stále horší známky, stávají se samotářské a vystrašené.

Zkušený učitel takové dítě pozná a rozhodně by k němu měl zaujmout alespoň na čas speciální, tj. chápavější a vstřícnější, kamarádštější postoj, rozhodně by měl co nejdříve promluvit s rodiči. Zpravidla totiž je pro žáka psychicky postiženého hrubými domácími scénami a jejich následky (pláč, krev, zranění) učitel poslední nadějí, poslední autoritou, kterou respektuje a která je schopna poskytnout mu alespoň nějaké zázemí. Selže-li i učitel, zbývá často jediná cesta – za školu, do party, k drogám.

Co dělat, pokud je na Vás násilí páčáno:

- Nestyďte se za domácí násilí a nechápejte ho jako své vlastní selhání.
- Pamatujte si, že násilí má stupňující se tendenci.
- Pokud Vás partner napadne, nechejte si vystavit lékařské potvrzení o tom, co se stalo. V případě napadení či ohrožení života informujte policii.
- Je-li násilí obráceno proti vašim dětem či pokud jsou děti svědky násilí, kontaktujte oddělení péče o děti.
- Pokud nejste přímo v ohrožení života, nikdy neodcházejte bez dětí - později by pro vás mohlo být obtížné je získat. Rozmyslete si, co o svém odchodu dětem řeknete (je třeba vzít v úvahu jejich věk, nekritizujte před nimi jejich otce).

Pokud opouštíte násilnického partnera, položte si tyto otázky:

- Jak a kde můžu žít co možná nejbezpečněji? Kam půjdu?
- Komu můžu sto procentně důvěřovat a svěřit se mu se svým plánovaným odchodem?
- Jak budu bezpečně cestovat do a z práce nebo školy, nebo vyzvedávat děti?
- Jaká komunita nebo legální instituce mi může pomoci, abych se cítila bezpečně? Znáám kontakt na místní azylový dům?
- Jaká opatření ochrání mě a mé děti, když předávám děti otci na pravidelnou návštěvu?

Pokud zůstáváte se svým násilnickým partnerem, rozmyslete si:

- Co mi pomůže v případě ohrožení?
- Komu zavolám v krizové situaci?
- Zavolám policii, pokud násilí znovu propukne? Domluví si s dětmi nebo sousedy nějaký signál, aby policii v případě nutnosti přivolali?
- Pokud budu potřebovat dočasně odejít, kam to bude? (Rozmyslete si několik míst, kam můžete odejít v případě krize.)

Pokud budete potřebovat odejít, mějte u sebe tyto materiály:

- rodné listy (svůj a popř. dětí)
- kartičky zdravotní pojišťovny
- oddací list
- řidičský průkaz
- pasy
- doklady o pojištění
- školní a zdravotní záznamy
- doklad o rozvodu a rozhodnutí soudu
- kreditní karty
- čísla účtů
- pokud jste imigrantka, povolení k pobytu v zemi
- peníze
- náhradní klíče
- léky a předpisy
- telefonní čísla a adresy rodiny, přátel, lékařů, právníků, sociálních služeb, oblečení a hračky pro děti

V každém případě, ať již budete svou situaci řešit jakkoli, pamatujte si:

- Ukončení domácího násilí neznamená pouze zlepšení vašeho vlastního života, ale v konečném důsledku i lepší startovací podmínky pro život vašich dětí a následně jejich vlastních rodin. Děti z rodin, kde je domácí násilí běžné, tento model soužití zavedou nebo budou akceptovat i ve svých vlastních rodinách.
- Násilí v rodině nelze léčit, lze jej pouze radikálně řešit.
- Jakkoli finanční či materiální ztráta, kterou utrpíte rozchodem se stávajícím partnerem, je bohatě vyvážena lepšími životními podmínkami.
- Naučte děti nebo rodinu či přátele zavolat policii, pokud cítí, že jste vy nebo oni sami ohroženi.
- Informujte školu a oddělení péče o dítě o tom, co se v rodině děje.
- Najděte si právníka/právníčku, který je obeznámen s problémem domácího násilí a pomůže vám v rozvodovém řízení a v řízení týkajícím se svěřeni dětí do péče.
- Násilí svého partnera nezastavíte, bude jen horší. Situaci je potřeba řešit okamžitě.
- Můžete nalézt podporu a pomoc u organizací, pro které váš případ nebude žádná novinka.

Kam je možné se v případě domácího násilí obrátit:

- **Bílý kruh bezpečí**
tel./fax: 069/611 58 22, kl. 182 - každé úterý 17.00 - 19.00 hod.,
- **Poradna ELPIS Slezské diakonie**
tel.: 069/632 30 32, fax: 069/632 30 31
- **ROSA** - tel./fax: 02/4143 2466 (pondělí, úterý 15 - 18 hod.)
0602 246 102, e-mail: rosa@telecom.cz
- **Psychosociální centrum ACORUS**
tel.: 02/83892772, 02/83890672 (noční linka), fax: 02/83890671

Telefony: PČR - 158, Městská policie Opava - 156, Přestupkové oddělení MMO - 754 283

Mgr. Vít Dvořák, prevence kriminality MMO

UYHLÁŠKY A NAŘIZENÍ STATUTÁRNÍHO MĚSTA OPAVY

Od 1. 1. 2002 nabývá účinnosti nový zákon o odpadech č. 185/2001 Sb. Ze zákona vyplývají povinnosti pro obce i občany. Obec je povinna určit místa, kam mohou fyzické osoby odkládat komunální odpad a zajistit místa, kam mohou fyzické osoby odkládat nebezpečné složky komunálního odpadu. V návaznosti na tuto skutečnost vydalo Statutární město Opava vyhlášku „Vyhláška o systému sběru, třídění, využívání a odstraňování komunálního odpadu včetně systému nakládání se stavebním odpadem na území Statutárního města Opavy“, která řeší uvedenou problematiku. Povinnosti fyzických osob je zapojit se do systému vytvořeného obcí a odkládat komunální odpad na místech k tomu určených.

Další změnou, kterou nový zákon přinesl je nový způsob hrazení poplatků za svoz komunálního odpadu. Obec má možnost v samostatné působnosti stanovit způsob plateb za provozování systému sběru, třídění, využívání a odstraňování komunálního odpadu včetně systému nakládání se stavebním odpadem zavedením místního poplatku. Statutární město Opava po zvážení všech okolností, stejně jako převážná většina měst, k zavedení tohoto místního poplatku přistoupilo.

Odbor životního prostředí Magistrátu města Opavy formou zveřejnění v Hlásce seznamuje občany města s novou vyhláškou „Vyhláška o systému sběru, třídění, využívání a odstraňování komunálního odpadu včetně systému nakládání se stavebním odpadem na území Statutárního města Opavy“ a s dodatkem k vyhlášce „Vyhláška o místních poplatcích“, kterým je stanoven nový místní poplatek „Poplatek za provoz systému shromažďování, sběru, přepravy, třídění, využívání a odstraňování komunálních odpadů“.

Ing. Marie Vavrečková, vedoucí odboru životního prostředí

STATUTÁRNÍ MĚSTO OPAVA

Dodatek k vyhlášce č. 10/2001 „Vyhláška o místních poplatcích“.

Zastupitelstvo Statutárního města Opavy na svém 20. zasedání dne 18. 12. 2001 schválilo podle ustanovení § 15 zákona č. 565/1990 Sb., o místních poplatcích, ve znění pozdějších předpisů, a v souladu s ustanoveními § 10 písm. a) a § 84 odst. 2 písm. i) zákona č. 128/2000 Sb., o obcích (obecní zřízení), tuto obecně závaznou vyhlášku.

Oddíl I., Čl. 1 Základní ustanovení se mění takto:

Za písmeno c) se vkládá nové písmeno d), které zní: d) Poplatek za provoz systému shromažďování, sběru, přepravy, třídění, využívání a odstraňování komunálních odpadů.

Za Oddíl IV se vkládá Oddíl V Poplatek za provoz systému shromažďování, sběru, přepravy, třídění, využívání a odstraňování komunálních odpadů a dosavadní Oddíl V se označuje jako Oddíl VI.

Oddíl V

Poplatek za provoz systému shromažďování, sběru, přepravy, třídění, využívání a odstraňování komunálních odpadů

Čl. 1

Předmět poplatku

Předmětem poplatku je poplatek za provoz systému shromažďování, sběru, přepravy, třídění, využívání a odstraňování komunálních odpadů ve smyslu zákona o místních poplatcích³⁾.

Čl. 2

Správce poplatku

Správu poplatku vykonává Statutární město Opava (dále jen „správce poplatku“) a v řízení ve věcech poplatku se postupuje podle zákona o správě daní a poplatků²⁾, ve znění pozdějších předpisů, pokud zákon o místních poplatcích³⁾, ve znění pozdějších předpisů, nestanoví jinak.

Čl. 3

Poplatník

Poplatek platí

- fyzická osoba, která má v obci trvalý pobyt; za domácnost může být poplatek odveden společným zástupcem, za rodinný nebo bytový dům vlastníkem nebo správcem; tyto osoby jsou povinny obci oznámit jména a data narození osob, které poplatek odvádějí;
- fyzická osoba, která má ve vlastnictví stavbu určenou nebo sloužící k individuální rekreaci, ve které není hlášena k trvalému pobytu žádná fyzická osoba; má-li k této stavbě vlastnické právo více osob, jsou povinny platit poplatek společně a nerozdílně, a to ve výši odpovídající poplatku za jednu fyzickou osobu.

Čl. 4

Sazba poplatku

(1) Sazba poplatku pro poplatníka podle Čl. 3 písm. a) a b) této vyhlášky činí 384,- Kč a je tvořena

- z částky 226,- Kč za kalendářní rok a
- z částky 158,- Kč za kalendářní rok. Tato částka je stanovena podle skutečných nákladů obce předchozího roku na sběr a svoz netříděného komunálního odpadu. Skutečné náklady činily 9 824 558,- Kč a byly rozúčtovány tak, jak je uvedeno v Příloze č. 1 této vyhlášky.

(2) Sazba poplatku pro poplatníka podle Čl. 3 písm. a) a b) této vyhlášky, kterým je dítě do 12-ti let věku, činí 200,- Kč s tím, že tato sazba náleží tomuto poplatníku i v kalendářním roce, ve kterém 12-ti let věku dovrší. Sazba je tvořena

- z částky 42,- Kč za kalendářní rok a
- z částky 158 Kč za kalendářní rok. Tato částka je stanovena podle skutečných nákladů obce předchozího roku na sběr a svoz netříděného komunálního odpadu. Skutečné náklady činily 9 824 558,- Kč a byly rozúčtovány tak, jak je uvedeno v Příloze č. 1 této vyhlášky.

(3) V případě změny místa trvalého pobytu nebo změny vlastnictví stavby, která je určena nebo slouží k individuální rekreaci v průběhu kalendářního roku, se uhradí poplatek v poměrné výši, která odpovídá počtu kalendářních měsíců pobytu nebo vlastnictví stavby v příslušném kalendářním roce. Dojde-li ke změně v průběhu kalendářního měsíce, je pro stanovení počtu měsíců rozhodný stav na konci tohoto měsíce.

Čl. 5

Splatnost

Poplatek pro poplatníka podle Čl. 3 písm. a) a b) této vyhlášky je splatný ve 2 (slovy dvou) stejných splátkách - t. j. 192,- Kč pro jednu splátku, a to vždy nejpozději do 31. 5. a do 30. 11. kalendářního roku. Pro děti do 12-ti let je poplatek splatný ve 2 (slovy dvou) stejných splátkách - t. j. 100,- Kč pro jednu splátku, a to vždy nejpozději do 31. 5. a do 30. 11. kalendářního roku.

Čl. 6

Ohlašovací povinnost

(1) Poplatník podle Čl. 3 písm. a) této vyhlášky je povinen ohlásit správci poplatku zánik jeho poplatkové povinnosti v důsledku změny trvalého pobytu v obci a to nejpozději do 15 dnů ode dne, kdy tato změna nastala.

(2) Poplatník podle Čl. 3 písm. b) této vyhlášky je povinen ohlásit správci poplatku zánik jeho poplatkové povinnosti v důsledku změny vlastnictví ke stavbě určené nebo sloužící individuální rekreaci a to nejpozději do 15 dnů ode dne, kdy tato změna nastala.

Dosavadní Oddíl V, který se označuje jako Oddíl VI., se mění takto:

Čl. 1

Společná a závěrečná ustanovení

Za písmeno d) se vkládá nové písmeno e), které zní: e) Zjistí-li správce poplatku, že poplatek byl zaplacen nesprávně v nižší částce než stanoví tato obecně závazná vyhláška, provede podle zákona o správě daní a poplatků¹⁾ jeho dodatečné vyměření ve výši rozdílu zaplaceného poplatku a poplatku dodatečně vyměřeného.

Za písmeno e) se vkládá nové písmeno f), které zní: f) Nedílnou součástí této vyhlášky je Příloha č. 1 – Kalkulace skutečných nákladů obce předchozího roku na sběr a svoz netříděného komunálního odpadu a stanovení výše částí b) poplatku.

Čl. 2

Závěr

Za stávající text se vkládá: Z důvodu naléhavého obecného zájmu, kterým je nabytí účinnosti nového zákona o odpadech a o změně některých dalších zákonů, nabývá tato vyhláška platnosti a účinnosti dnem vyhlášení.

Ing. arch. Pavel Mališ, v.r.
místostarosta

Doc. RNDr. Ing. Jan Mrázek, CSc., v.r.
primátor

- Zákon č. 13/1997 Sb., o pozemních komunikacích ve znění pozdějších předpisů
- Zákona č. 337/1992 Sb., o správě daní a poplatků, ve znění pozdějších předpisů
- Zákon č. 565/1990 Sb., o místních poplatcích, ve znění pozdějších předpisů

Příloha č. 1 vyhlášky: Kalkulace skutečných nákladů obce předchozího roku na sběr a svoz netříděného komunálního odpadu a stanovení výše částí b) poplatku.

Skutečné náklady na zajištění sběru a svozu pro 62 254 obyvatel města Opavy (počet obyvatel dle aktuálního stavu ke dni 1. 12. 2001) za rok 2001 činily 9 824 558,- Kč, t. j. 9 824 558 : 62 254 = 158,- Kč na osobu a rok.

Vzhledem k velkému rozsahu vyhlášky z ní otiskujeme jen nejdůležitější části. Její úplné znění je vyvěšeno na úřední desce Magistrátu města Opavy a dále je k dispozici na organizačním oddělení, odboru životního prostředí a ve středisku informačních služeb magistrátu.

Vyhláška o systému sběru, třídění, využívání a odstraňování komunálního odpadu včetně systému nakládání se stavebním odpadem na území Statutárního města Opavy

Zastupitelstvo Statutárního města Opavy na svém 20. zasedání dne 18. 12. 2001 schválilo podle § 10 písm. a) zákona č. 128/2000 Sb., o obcích (obecní zřízení) a v souladu s § 17 odst. 2 zákona č. 185/2001 Sb., o odpadech a o změně některých dalších zákonů, tuto obecně závaznou vyhlášku.

Část I. Základní ustanovení

Čl. 1

Předmět a působnost vyhlášky

- 1) Vyhláška stanoví místní systém sběru, svozu, třídění, využívání a odstraňování komunálního odpadu (dále jen systém), včetně systému nakládání se stavebními odpady vznikajícími na území Statutárního města Opavy.
- 2) Vyhláška se vztahuje na:
 - a) fyzické osoby, které produkují komunální odpad, případně také stavební a demoliční odpad na území Statutárního města Opavy
 - b) právnické osoby a fyzické osoby oprávněné k podnikání (původci nebo oprávněné osoby), které produkují odpad zařazený podle Katalogu odpadů⁹⁾ jako odpad podobný komunálnímu a na základě písemné dohody s obcí využívají stanovený systém nakládání s komunálním odpadem
 - c) právnické osoby a fyzické osoby oprávněné k podnikání, které mohou dle zákona č. 185/2001 Sb. o odpadech a o změně některých dalších zákonů nakládat s komunálními odpady a na základě dohody se Statutárním městem Opava zajišťují shromažďování, sběr, svoz, třídění a odstraňování komunálního odpadu (dále jen svozová společnost).

Část II.

Systém nakládání s komunálním odpadem

Čl. 3

Třídění odpadu

- 1) Základem tohoto systému je třídění (separace) využitelných složek komunálního odpadu, kterými ve statutárním městě Opavě jsou:
 - a) **papír a lepenka, tetrapak** (obaly např. nápojů z kombinovaného materiálu), které jsou shromažďovány ve sběrných nádobách **modré** barvy
 - b) **sklo**, které je shromažďováno ve sběrných nádobách **zelené** barvy
 - c) **plasty, polystyren a plechovky od nápojů**, které jsou shromažďovány ve sběrných nádobách **žluté** barvy.Sběrné nádoby uvedené v bodech a) – c) musí být označeny druhem odpadu, pro který jsou určeny. Nádoby na tříděný odpad jsou umístěny na samostatných stanovištích.
- 2) Shromažďování vytríděných nebezpečných složek komunálního odpadu, tzv. nebezpečný odpad (barvy, lepidla a obaly jimi znečištěné, pryskyřice, rozpouštědla, fotochemikálie, kyseliny, odmašťovací prostředky, hydroxidy, galvanické články, léky, pesticidy, mazací a motorové oleje a obaly jimi znečištěné, autobaterie, lednice a jiná zařízení s obsahem chlorfluorovodíků (freony), televizory a jiný elektroodpad, výbojky, zářivky nebo ostatní odpady s obsahem rtuti, rtuťové teploměry apod.) je ve Statutárním městě Opavě prováděno:
 - a) ve sběrných střediscích (místech) odpadů za tímto účelem zřízených:
 - na **Hálkově** ulici v prostoru bývalé kotelny
 - na **Bilovecké** ulici za železničním nadjezdem
 - b) ukládáním do speciálních nádob na určených místech:
 - **léky** - ve všech lékárnách na území města
 - **baterie** - elektroprodejna - Mezi trhy 5, 7
 - fotoprodejna - Městská tržnice, Horní náměstí 3
 - **kancelářské potřeby** (tonery inkoustové, cartridge a. j.) – prodejna kancelářských potřeb Krnovská 20.
- 3) Zbytkový odpad je shromažďován v typizovaných sběrných nádobách a je odvážen svozovou společností k odstranění. Stanoviště sběrných nádob zřizuje svozová společnost po dohodě se Statutárním městem Opavou na jeho pozemcích nebo po dohodě na pozemcích jiných vlastníků. Barva nádob musí být odlišná od nádob na separovaný sběr využitelných složek komunálního odpadu a tyto musí být označeny číslem orientačním nemovitosti, ke které přísluší.
- 4) Objemné odpady jsou shromažďovány ve sběrných místech odpadů.
- 5) Odpad ze zeleně je shromažďován ve sběrných místech odpadů a 2 x ročně (jaro - podzim) do velkoobjemových kontejnerů rozmísťovaných po předchozím vyhlášení termínů a stanovišť na území Statutárního města Opavy.

- 6) Do sběrných nádob (odpadkových košů) na komunální odpad, které jsou rozmístěny v místech vyššího pohybu občanů, je shromažďován drobný komunální odpad (např. drobné obaly od potravin a jiných výrobků). Sběrné nádoby (odpadkové koše) jsou vyprazdňovány svozovou společností nejméně 1 x týdně.
- 7) Vánoční stromky jsou do 15. ledna shromažďovány na stanovištích sběrových nádob na zbytkový odpad a následně odváženy svozovou společností k odstranění.

Čl. 4

Místa určená k odkládání odpadu

- 1) Místa určená pro odkládání odpadu jsou:
 - a) sběrné nádoby pro jednotlivé složky komunálního odpadu
 - b) sběrné, výkupny odpadů a sběrná střediska (místa) odpadů
 - c) specializované obchody, školy a školská zařízení, příp. jiná místa, pokud je v nich organizován sběr určitých složek odpadu nebo jejich zpětný odběr.
- 2) Místa určená pro odkládání nebezpečného odpadu jsou:
 - a) sběrné, výkupny odpadů a sběrná střediska (místa) odpadů
 - b) lékárny, v nichž je zajištěn sběr léků.
- 3) Sběrné nádoby a sběrná střediska určená pro fyzické osoby smějí využívat pro odkládání jimi produkovaného odpadu pouze původci odpadů, kteří uzavřeli písemnou dohodu se Statutárním městem Opava a tuto dohodu plní.
- 4) Obec je povinna v souladu se zvláštními právními předpisy určit místa, kam mohou fyzické osoby odkládat komunální odpad, který produkují (Čl. 3 odst. 3 této vyhlášky), a zajistit místa, kam mohou fyzické osoby odkládat nebezpečné složky komunálního odpadu (Čl. 3 odst. 2 této vyhlášky).

Čl. 5

Všeobecné povinnosti

- 1) Každý má při své činnosti nebo v rozsahu své působnosti povinnost předcházet vzniku odpadů, omezovat jejich množství a nebezpečné vlastnosti; odpady, jejichž vzniku nelze zabránit, musí být využity, případně odstraněny způsobem, který neohrožuje lidské zdraví a životní prostředí a který je v souladu se zákonem a se zvláštními právními předpisy¹⁾.
- 2) Každý má při své činnosti nebo v rozsahu své působnosti povinnost v mezích daných zákonem zajistit přednostně využití odpadů před jejich odstraněním. Materiálové využití má přednost před jiným využitím odpadů.
- 3) Každý je povinen nakládat s odpady a zbavovat se jich pouze způsobem stanoveným zákonem a ostatními právními předpisy vydanými na ochranu životního prostředí.
- 4) Každý je povinen zjistit, zda osoba, které předává odpady, je k jejich převzetí podle zákona oprávněna. V případě, že se tato osoba oprávněním neprokáže, nesmí jí být odpad předán.

Čl. 6

Povinnosti fyzických osob

Fyzické osoby, které se účastní systému, jsou povinny:

- 1) odpad třídít dle městem stanoveného systému nakládání s komunálním odpadem tak, jak je uvedeno v Čl. 3 odst. 1) této vyhlášky.
- 2) vytríděné složky komunálního odpadu odkládat do označených sběrných nádob tak, jak je uvedeno v Čl. 3 této vyhlášky.
- 3) odděleně shromažďovat, třídít nebezpečné odpady a předávat je na určená místa; přitom jsou povinny si počínat tak, aby nedošlo k ohrožení života a zdraví lidí, zvířat či rostlin nebo nedošlo k ohrožení nebo poškození životního prostředí.
- 4) odkládat odpad na místech k tomu určených a ode dne, kdy tak stanoví tato obecně závazná vyhláška, komunální odpad odděleně shromažďovat, třídít a předávat k využití nebo odstraňování podle systému stanoveného Statutárním městem Opava, pokud odpady samy nevyužijí v souladu se zákonem a zvláštními právními předpisy²⁾.
- 5) objemný odpad odkládat na místech k tomu určených tak, jak je uvedeno v Čl. 3 odst. 4 této vyhlášky.
- 6) zbytkový (směsný) komunální odpad odkládat na místech k tomu určených, t. j. do označených sběrných nádob; do těchto nádob lze odkládat pouze složky odpadu, pro který jsou určeny. Užívání sběrných nádob pro jiné složky odpadu a k jinému účelu je zakázáno.
- 7) nepoškozovat sběrné nádoby.
- 8) neodkládat žhavý či nevychladlý popel do sběrných nádob.
- 9) nespalovat odpad ani jeho složky ve sběrných nádobách ani v okolí sběrných nádob a na volných plochách či veřejných prostranstvích.

10) počínat si tak, aby svým jednáním neznemožnily provedení pravidelného nebo dohodnutého svozu odpadů a nebo nezpůsobily narušení systému nakládání s komunálním odpadem.

11) ve sběrném středisku (místě) se prokázat dokladem totožnosti.

12) Není dovoleno:

- a) odkládat odpady mimo místa určená k odkládání odpadu (Čl. 4 této vyhlášky).
 - b) zhuťňovat nadměrně obsah sběrných nádob nebo je přepřňovat.
 - c) odkládat do sběrných nádob na komunální odpad stavební odpad, vánoční stromky, uhynulá zvířata nebo části těl zvířat, bakteriologicky závadný odpad, tekutiny, nádoby, pod tlakem, odpady, které mají nebezpečné vlastnosti (např. baterie, akumulátory, zářivky, léky, chemikálie, nádoby se zbytky motorových olejů atp.), látky lehce přilnavé (dehet, asfalt, zbytky barev).
 - d) spalování odpadů v tepelných zdrojích, které nejsou přímo určené ke spalování odpadů, spalování odpadů na otevřeném prostranství, vylévání chemikálií a ropných látek do kanalizačního systému nebo provádět odstraňování odpadů jiným nezákonným způsobem.
 - e) spalovat listí, trávu a ostatní odpad ze zahrad na otevřeném ohništi.
- 13) Fyzické osoby mohou odpady samy využívat (viz čl. 2. odst. 10 této vyhlášky) v souladu se zákonem a zvláštními právními předpisy²⁾.
- 14) Fyzická osoba má právo na přidělení typizované sběrné nádoby pro ukládání zbytkového komunálního odpadu minimálně v rozsahu. Který odpovídá doporučenému objemu sběrné nádoby podle přílohy č. 3 této vyhlášky.

Čl. 8

Vlastník nemovitosti (objektu)

Fyzická nebo právnická osoba, která vlastní nemovitost (objekt), je jejím správcem nebo má k ní právo hospodaření:

- a) zajistí u svozové společnosti dostatečný počet sběrných nádob s dostatečným objemem na zbytkový (směsný) komunální odpad.
- b) protokolárně převezme nebo vrátí na výzvu sběrné nádoby svozové společnosti.
- c) zajistí fyzickým osobám užívajícím objekt nepřetržitý přístup ke sběrným nádobám.
- d) umístí sběrné nádoby na zbytkový (směsný) komunální odpad v nemovitosti. Nelze-li umístit nádoby na zbytkový (směsný) komunální odpad v nemovitosti, jejich umístění mimo nemovitost nesmí být v rozporu s příslušnými právními předpisy.
- e) určí po dohodě se svozovou společností svozové a stálé stanoviště sběrných nádob a udržuje na něm čistotu; v případě, že

k dohodě nedojde, určí stálé a svozové stanoviště sběrných nádob Statutární město Opava.

- f) přistaví sběrné nádoby v době svozu na místo dle Čl. 7 této vyhlášky; zajistí, aby sběrné nádoby resp. jejich obsah, nezpůsobovaly hygienické závady, neomezovaly a neohrožovaly bezpečnost silničního provozu ani bezpečnost chodců. Sběrné nádoby lze umístit na toto místo pouze v den svozu.

Část III.

Stavební odpad

Upravuje nakládání se stavebním a demoličním odpadem.

Část IV.

Kontrolní činnost, sankce

Čl. 12

Kontrolní činnost

- 1) Kontrolu plnění povinností uložených touto vyhláškou provádějí pověřeni pracovníci Magistrátu města Opavy⁴⁾ v souladu s ustanoveními zákona, pracovníci Městské policie Opava (v souladu s jinými právními předpisy⁵⁾ a další oprávněné orgány státní správy činné v oblasti nakládání s odpady (Okresní Úřad, Česká inspekce životního prostředí).
- 2) Pověření pracovníci Magistrátu města Opavy jsou při výkonu kontrolní činnosti oprávněni a povinni dodržovat ustanovení zákona.

Čl. 13

Sankce

Obec uloží pokutu:

- 1) do výše 300 000 Kč právnické osobě nebo fyzické osobě oprávněné k podnikání, která využívá systému zavedeného obcí pro nakládání s komunálním odpadem bez písemné smlouvy s touto obcí nebo která nemá zajištěno využití nebo odstraňování odpadů v souladu s ustanoveními zákona.
- 2) do výše 20 000 Kč fyzické osobě, která není podnikatelem a dopustí se přestupku tím, že se zbaví autovraku v rozporu se zákonem⁶⁾.
- 3) do výše 30 000 Kč fyzické osobě, která poruší povinnosti stanovené v obecně závazné vyhlášce obce vydané na úseku samostatné působnosti⁷⁾.

Část VI.

Závěrečné ustanovení

Čl. 16

Účinnost

Z důvodu naléhavého obecného zájmu, kterým je nabytí účinnosti nového zákona o odpadech a o změně některých dalších zákonů, nabývá tato vyhláška platnosti a účinnosti dnem vyhlášení.

Akce Městské policie pro děti

Dne 30. 11. 2001 proběhla za finančního příspěvku MMO – sportovního grantu - akce Sportovního klubu Městské policie Opava. Zúčastnilo se jí přibližně 110 dětí 4. a 5. tříd kylešovické Základní školy U hřiště.

Od 8 hodin děti v areálu hasičské zbrojnice na Těšínské ul. byly zábavnou formou proškoleny ze všeobecných znalostí protipožární prevence. Měly možnost si obléct hasičské vybavení, vyzkoušet žebříky a podívat se do vozidel.

Následně na zimním stadiónu proběhly jednoduché soutěže na bruslích. Potom se děti přesunuly na stanici zdravotnické záchranné služby, kde pod vedením lékaře byly proškoleny z první pomoci a resuscitace. Zde se měly možnost seznámit s vybavením vozidla záchranné služby a v klidu a bez bolesti si vyzkoušet dlahy, obvazy a další zdravotnický materiál.

Po přesunu na střelnici Svatá Anna proběhla soutěž ve střelbě ze vzduchovky, úpolové hry a běhy. Tam byly děti také seznámeny s technikou MP Opava. Nejvíce je přítom zaujalo vozidlo na odchyt toulavých zvířat. Dostaly teplý čaj, propisovačku a samolepky.

Celkově lze říci, že děti nenásilnou formou během několika hodin získaly přehled o práci složek Integrovaného záchranného systému. Akce měla u dětí velký ohlas a bylo by jistě velmi vhodné ji periodicky opakovat a zajistit i pro ostatní opavské školy. Celkový náklad na jedno dítě – 70 Kč je v poměru k získaným znalostem, dovednostem a možnostem uplatnění zanedbatelný.

Poděkování mimo jiných si zaslouží především Hasičský sbor Opava,



Zdravotnická záchranná služba Opava a především Městský dopravní podnik Opava, a.s., který zajistil zdarma přepravu dětí.

Mgr. Vít Dvořák, prevence kriminality MMO

Změna úředních hodin

Okresní výbor Českého svazu bojovníků za svobodu oznamuje změnu svých úředních hodin pro styk s občany v kanceláři OV na Jaselské 6 v Opavě od ledna 2002: Pracovnice OV bude přítomna vždy v pondělí a ve středu od 7.30 do 10.30 hodin. Telefon je 0653/62 58 26. **nv**

Přehodnocení ratingu města Opavy

Ratingová agentura CRA Rating Agency, a. s., (CRA) dokončila ratingové hodnocení města Opavy a potvrdila mu:

dlouhodobý mezinárodní rating	Baa
dlouhodobý lokální rating	czAa-
krátkodobý rating	czP-1

Vysvětlivky:

Krátkodobý rating	czP-1	Velmi dobří v plnění závazků v momentě jejich dospělosti (nejvyšší možné hodnocení)
Dlouhodobý lokální rating	czAa-	Velmi kvalitní subjekty s vysokou schopností splácet své závazky, mírné riziko v delším časovém horizontu (v druhé nejlepší kategorii hodnocení)
Dlouhodobý mezinárodní rating	Baa	Středně rizikový se stabilní současností a s možnými problémy v budoucnu (ještě jeden stupeň pod hodnocením České republiky na mezinárodní úrovni Baa+ nemohou být české subjekty hodnoceny výše)

Z komentáře k ratingovému hodnocení vyjímáme:

„Po zvážení možných budoucích dopadů na rozpočet města a celkovou dlouhodobou schopnost dostát řádně a včas všem svým závazkům, pozitivního hospodářského vývoje regionu, se zřetelem na možná rizika plynoucí z nárůstu investičních výdajů a s přihlédnutím k výši provozních výdajů, potvrzuje CRA Rating Agency, a. s., městu Opava dlouhodobý mezinárodní CRA Rating na úrovni Baa a uděluje dlouhodobý lokální CRA Rating na úrovni czAa-.“

„Na základě posouzení aktuální výše závazků města Opavy a dostatečné finanční rezervy získané zejména prodejem majetku města a rovněž po zvážení minulé schopnosti a ochoty města Opavy dostát řádně a včas všem svým splatným finančním závazkům, uděluje CRA Rating Agency, a. s. městu Opava krátkodobý CRA Rating na úrovni czP-1.“

Jako negativum je v ratingové zprávě poukázáno na možný nárůst neinvestičních výdajů v roce 2001 oproti roku 2000. V daný okamžik již můžeme reálně srovnat rok 2000, 11 měsíců za rok 2001 a rozpočet pro rok 2002.

Výdaje	Skutečnost rok 2000	Skutečnost 11 měsíců 2001	Rozpočet 2002
Běžné (v mil. Kč)	584,2	538,3	601,5
Kapitálové (v mil. Kč)	171,7	206,5	189,8

Z uvedeného přehledu je zřejmé, že sice dochází k nárůstu neinvestičních výdajů, avšak jen při započítání meziroční inflace dochází ve skutečnosti k úsporám. Při srovnání od roku 2001 s roky předešlými je potřeba mít na zřeteli rovněž skutečnost, že došlo ke změně zákona O rozpočtovém určení daní, zákon 243/2000 Sb., který navýšil daňové příjmy města.

Z tabulky rovněž vyplývá, že v oblasti kapitálových (investičních) výdajů dochází k výraznému nárůstu, přičemž lze očekávat v roce 2002, že v rámci finančního vypořádání bude objem výdajů na investice ještě navýšen.

Otázka objemu investic je při schvalování rozpočtu vždy předmětem široké diskuse, ale v zásadě město by žádný investiční výdaj nemuselo realizovat. Nicméně efekt je dvojnásobný, a to jak zaměstnanost občanů města u firem, které tyto zakázky realizují, tak rovněž dochází k výraznému zkvalitňování životních podmínek v našem městě. Zpětně se tyto prostředky vrací po přerozdělení ve formě daňových příjmů.

V závěru si dovoluujeme vyslovit optimistický názor, že hospodaření města v roce 2001 skončí přebytkem hospodaření a rovněž, že schválený rozpočet pro rok 2002 vytváří široký prostor pro zkvalitnění života v našem městě. V žádném případě nemůžeme souhlasit s názory, které byly publikovány v deníku Region, kde byly zveřejněny velice zkrácené, jednostranné informace.

Ing. Miroslav Drössler, vedoucí finančního a rozpočtového odboru
Ing. Lubomír Měch, asistent místostarosty

Prodloužení trolejbusové sítě v Opavě



V nedávné době proběhla výstavba nové trolejbusové trati od zastávky Ostroj střed přes železniční přejezd trati ČD Opava – Hlučín po státní silnici I/11 na kruhový objezd, za kterým je vybudována nová konečná zastávka Globus. Uvedením tratě do provozu se prodloužila trolejbusová síť o 1,6 km jednostopě. Toto dílo má velký přínos pro cestující, jelikož linky č. 3, 4 a 9 jezdí přímo ke Globusu, bez nutného přestupu na autobus. Těmito linkami je také obsluhována zastávka Papírny ve směru z centra města. Konečná zastávka je vybavena krytou čekárnou pro cestující a sociálním zařízením pro řidiče MHD. Od zastávky je vybudován nový chodník k hypermarketu.

Trolejbusová trať byla uvedena do provozu v prosinci 2001, trolejbusy jezdí na novou konečnou po celý den, kromě posledních 3 spojů linek č. 3 a 9.

Ing. Hynek Woitek, ředitel MDPO, a. s.

Reforma veřejné správy

Rok 2002 je rokem, kdy má v souvislosti s probíhající reformou veřejné správy dojít ke zrušení okresních úřadů, pravděpodobně k 31. prosinci 2002.

Zrekapitulujeme kroky, které se od počátku udály:

- ❖ V roce 2000 byl přijat právní rámec pro reformu veřejné správy, která probíhá ve čtyřech úrovních
 1. reforma územní veřejné správy na úrovni regionů, okresů a místní úrovně
 2. reforma ústřední státní správy
 3. reforma kvality a obsahu veřejné správy
 4. reforma postavení zaměstnanců veřejné správy
- ❖ Dne 12. listopadu 2000 se uskutečnily první volby do krajských zastupitelstev a v prosinci téhož roku byla svolána jejich první zasedání. Byli zvoleni hejtmani a ujali se řízení svých úřadů.
- ❖ V průběhu roku 2001 se uskutečnilo nespočet schůzek a jednání ať už na vládní úrovni (2. 2. – první společné jednání hejtmánů krajů s ministrem vnitra, 19. 3. – první schůzka hejtmánů krajů s předsedou vlády, 29. 3. – vládní seminář k problematice II. fáze

reformy). Na místní úrovni proběhla mimo jiné 16. 10. jednání vedení města se starosty pověřených obcí ve věci UPD, 29. 10. jednání vedení města a s ředitelkou krajského úřadu Ostrava, 1. 11. exkurse s pracovníky OkÚ Opava na téma budoucnosti zařízení sociálních služeb, 26. 11. jednání vedení města s představiteli vedení OkÚ Opava, 3. 12. společné jednání s představiteli kraje, okresu a organizacemi působícími v oblasti sociálních služeb a mnohá další.

- ❖ Rada statutárního města Opavy na svém zasedání dne 11. 12. 2001 přistoupila k řešení otázky týkající se oblasti sociálních služeb a přijala konkrétní rozhodnutí o zahájení komunitního plánování.

V současné době není schválena legislativa a vše je pouze ve formě představ a záměrů.

Co může znamenat reforma veřejné správy pro občana? Může mít pocit, že přináší více úředníků, vyžaduje více peněz a namísto decentralizace může dojít opětovně k centralizaci. Hrozí nám nakonec rozpor mezi očekáváními a skutečností? To ukáže čas.

Ing. Ingrid Jurmanová, vedoucí kanceláře vedení města

Zapojení Opavy do programu EQUAL

EQUAL je iniciativa Evropské unie na období 2001 – 2006 zaměřená na předcházení diskriminaci a nerovnostem v zaměstnání. Tato iniciativa, ke které v letošním roce přistoupila i Česká republika, se tedy zaměřuje na pomoc lidem s nízkou kvalifikací či zdravotním postižením, příslušníkům romské národnostní menšiny, dlouhodobě nezaměstnaným, ženám po mateřské dovolené, začínajícím podnikatelům apod. V ČR je tato iniciativa financována z prostředků Ministerstva práce a sociálních věcí a z programu Phare. Monitorovacím výborem EQUAL byly vybrány organizace vhodné pro řešení nejrůznějších projektů a tyto pak byly vyzvány k účasti v této iniciativě. Město Opava je mezi vybranými organizacemi a do iniciativy EQUAL se zapojilo prostřednictvím několika projektů. Jedním z nich je projekt s názvem „Chráněná dílna pro zdravotně postižené na demontáže a separaci odpadů“, do kterého se

město zapojilo jako jeden z partnerů Charity Opava. Další projekty jsou zaměřeny na prevenci kriminality, romskou problematiku a začínající podnikatele (podnikatelský inkubátor), přičemž partnery města jsou Úřad práce Opava a Masarykova univerzita Brno. Z předložených návrhů projektů bude Monitorovacím výborem vybráno 12-15 nejlepších z nich a jejich předkladatelé pak na počátku roku 2002 obdrží od Ministerstva práce a sociálních věcí finanční pomoc až do výše 200 tisíc korun na vypracování konečného návrhu projektu. Realizace nejlepších projektů pak bude finančně podpořena z prostředků Phare. Doufejme, že projekty z území města Opavy budou mezi těmi nejlepšími a jejich realizací tak město a jeho partnerské organizace přispějí k řešení problému nezaměstnanosti našeho regionu.

Ing. Jana Galuszková, vedoucí odboru vnějších vztahů

Statut Ceny Petra Bezruče

I.

Cena Petra Bezruče je nejvyšší ocenění v oblasti kultury Statutárního města Opavy. Je udělována jednotlivci, kolektivu nebo instituci za :

- a) dlouhodobý aktivní podíl na rozvoji kultury Statutárního města Opavy,
- b) mimořádný tvůrčí čin, který přispěl k dalšímu povznesení kulturního života města a regionu.

II.

Návrh na udělení Ceny Petra Bezruče může podat Magistrátu města Opavy každý občan, kolektiv či instituce v termínu vždy do 31. 1. příslušného kalendářního roku.

III.

Cenu Petra Bezruče uděluje Rada statutárního města Opavy na návrh kulturní komise a přípravného výboru festivalu Bezručovy Opavy nejpozději do 31. 3. příslušného kalendářního roku. Laureáti Ceny Petra

Bezruče jsou o získání ocenění písemně informováni primátorem města do 14 dnů od rozhodnutí Rady statutárního města Opavy a zároveň pozváni k přijetí představiteli vedení města, kde je laureátovi předána finanční část Ceny Petra Bezruče.

IV.

Cena Petra Bezruče se skládá z částky 50 000 Kč a věcného daru.

V.

Cenu Petra Bezruče předá primátor Statutárního města Opavy při slavnostní příležitosti spojené s kulturním programem, pořádaným pro tento účel v rámci festivalu Bezručova Opava.

VI.

Cena Petra Bezruče může být rozdělena rovným dílem mezi více laureátů nebo neudělena.

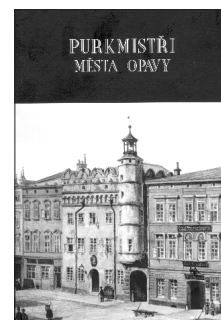
Schváleno Radou statutárního města Opavy dne 20. 11. 2001.

Purkmistři města Opavy

Matice slezská, Státní okresní archiv v Opavě a Zemský archiv v Opavě nedávno vydaly za podpory Magistrátu města Opavy stostránkovou práci Purkmistři města Opavy, na jejímž vzniku se podílelo devět autorů – Josef Gebauer, Olga Gebauerová, Jaromíra Knapíková, Zdeněk Kravar, Branislav Martinek, Marta Medková, Karel Müller, Pavel Šopák a Pavel Šrámek. Kromě biogramů 24 purkmistrů a barevných portrétů některých z nich publikace obsahuje též stati o opavské městské správě do poloviny 18. století, v letech 1774-1945 i od roku 1945, o opavské radnici a městských symbolech. V příloze je uveden přehled nejvyšších představitelů našeho města v období 1774-2001.

Lze jen souhlasit s názorem autorů, který v předmluvě vyjádřil ředitel Zemského archivu Karel Müller, a to, že se jejich publikace stane „ne zcela zanedbatelným příspěvkem ku zpracování tolik potřebných velkých dějin města Opavy.“ Knihu vytiskla Tiskárna Františka Máje v Hájí ve Slezsku – Lhotě.

Ing. Jaromír Breuer



Velký kulturní zážitek

V neděli 16. prosince 2001 se v bývalém kostele svatého Václava uskutečnila mimořádně zdařilá kulturní akce - pro příznivce vážné hudby připravilo Slezské divadlo Requiem W. A. Mozarta. Provedení tohoto velkolepého díla bylo věnováno vzpomínce na oběti tragického teroristického útoku na USA z 11. září 2001.

Orchestr a sbor Slezského divadla pod vedením Jana Snítily se zpěváky Olgou Procházkovou (soprán), Šárkou Maršálkovou (alt), Alexandrem Vovkem (tenor), Václavem Markem (bas) a varhanic a sborníky Kremenou Peschakovou nabídl hudbymilovné veřejnosti v impozantních prostorách kostela hluboký poslechový i vizuální zážitek, na který se jen tak nezapomíná. Tento hudební svátek konaný v adventní době byl tak prostřednictvím Mozartovy hudby plný solidarity a hluboké osobní účasti s oběťmi terorismu.

Všem, kteří se podíleli na přípravě i provedení koncertu, patří náš dik.

Doc. RNDr. Ing. Jan Mrázek, CSc., primátor

Devadesátiny Jaroslava Směji – Lončara

Dne 14. prosince 2001 přijal ve své kanceláři primátor města Opavy Jan Mrázek pana Jaroslava Směju – Lončara, aby mu poblahopřál k jeho životnímu jubileu – devadesátinám.

Pan Lončar jako učitel češtiny, zeměpisu, dějepisu, občanské a výtvarné výchovy v letech 1931 až 1971 doplňoval svou praxi soustředěným pedagogickým výzkumem zabývajícím se uplatňováním Rohrschachova principu ve výuce. K jeho učitelské praxi i k jeho životu se neodmyslitelně váže také jeho literární tvorba. Zcela jiného rázu však byla jeho práce v československé kontrarozvědce proti rozmaháajícímu se henleinovskému hnutí na Opavsku. V průběhu války byl zapojen i do odbojové protifašistické skupiny. Po 2. světové válce se stal jedním z organizátorů obnovy válkou zničeného města Opavy.

Panu Lončarovi přejeme také my do dalších let mnoho úspěchů, pevné zdraví a životní svěžest.

Mgr. Monika Štěpánková, kronikářka města Opavy



Internetové stránky města Opavy v novém

K významným informačním zdrojům dnes již patří také internetové stránky obcí a měst. Jejich „návštěvníci“ zde hledají komplexní informace určené pro občany, turisty či podnikatele. Zároveň očekávají určitou logickou strukturu stránek, co nejjednodušší a nejkratší cestu k požadované informaci a také odpovídající grafickou úroveň. Internetové stránky města Opavy je nutné přizpůsobit nejen těmto požadavkům, ale také Směrnici o provozování informačního systému Magistrátu města Opavy, platné od 1. 7. 2001. Tato směrnice mj. určuje, kdo odpovídá za grafickou a obsahovou podobu stránek a co na stránkách města smí, musí či nesmí být. Oddělení správy www stránek odboru vnějších vztahů v současné době tedy přistoupilo k jejich kompletní přestavbě. Stránky

změní svůj design i strukturu, budou doplněny o informace a nejrůznější formuláře pro občany, pracuje se na záměru propojení informačního systému města se všemi jeho městskými částmi. Byla jmenována redakční rada www stránek města, která rozhodne o novém webdesignu, bude rozhodovat o obsahu stránek, kontrolovat jejich pravidelnou aktualizaci a také dodržování výše uvedené směrnice. Čtenáři Hlásky, kteří se ke stránkám města chtějí vyjádřit, mohou své připomínky zaslat v průběhu ledna 2002 na odbor vnějších vztahů MMO nebo na e-mailovou adresu: info@opava-city.cz.

Ing. Jana Galuszková,
vedoucí odboru vnějších vztahů

Neobvyklý vánoční strom

V závěru prvního roku třetího tisíciletí se na opavském Horním náměstí objevil krásný vánoční strom neobvyklého vzhledu. Patnáctimetrový sekvojovec obrovský, starý asi 35 let, darovala Opavanům paní Eva Polzerová. Strom již ohrožoval její obytný dům a jeho přemístění do novodvorského arboreta nebylo možné. Odbor životního prostředí magistrátu po pečlivém posouzení stavu proto dal souhlas k pokácení. Náročné kácení, dopravu i postavení stromu před Slezským divadlem úspěšně zvládli pracovníci Technických služeb Opava, s.r.o. Dárkyni za přítomnosti Ing. Marie Vavrečkové, vedoucí odboru životního prostředí, přijal 11. prosince primátor Jan Mrázek a poděkoval za dar, který jistě potěšil malé i velké Opavany.

jb



Kurz přirozeného plánování rodičovství

Poradna pro Přirozené plánování rodičovství (PPR), která působí v Opavě na Masarykově ulici 39, v prostorách Minoritského kláštera, pořádá kurz PPR, který je určen manželům, snoubencům, mladým dívkám, ženám po porodu i v přechodu, pářům i jednotlivcům - všem, kteří chtějí plánovat rodičovství z důvodů zdravotních, estetických, finančních, morálních nebo náboženských pouze přirozeným způsobem v souladu s přírodními zákony bez použití umělé antikoncepce.

PPR vychází ze skutečnosti, že k početí dítěte nedochází při každém pohlavním styku, že početí je možné pouze v plodném období menstruačního cyklu. Každá žena je schopna naučit se sledovat a zaznamenávat přirozeně se vyskytující ukazatele a příznaky plodné a neplodné fáze v průběhu menstruačního cyklu. Dokáže si vymezit období v menstruačním cyklu, ve kterém může dojít ke splnutí spermií s ženským vajíčkem a tím k početí dítěte.

Témata kurzu: fyziologie plodnosti u muže a u ženy, rozpoznání známk plodnosti pomocí symptotermální metody, PPR v době kojení, přechodu, při práci ve směnném provozu, PPR po vysazení hormonální antikoncepce, srovnání metod PPR a umělé antikoncepce.

Kurz PPR bude probíhat ve formě čtyř přednáškových večerů – vždy ve čtvrtek 31. ledna, 21. února, 7. března, 21. března - od 20.00 do 22.00 hod. v Pastoračním středisku minoritského kláštera v 1. poschodí na Masarykově ul. č. 39 v Opavě. Kurz povede MUDr. Maria Fridrichová, vedoucí poradny PPR v Ostravě-Vítkovicích. Cena kurzu je 150 Kč.

Bližší informace můžete získat přímo v opavské poradně PPR, která je otevřena v úterý 15.00-18.00 hod a ve čtvrtek 9.00-11.00 hod., na tel. č. 0653-616723 nebo e-mailem: cprop@doo.cz

MUDr. Brigita Bujnovská

KRÁTKÉ ZPRÁVY

Nové číslo Vlastivědných listů

Koncem listopadu mr. vyšlo 2. číslo loňského, již 27. ročníku Vlastivědných listů Slezska a severní Moravy, které vydává Matice slezská. Z rozsáhlejších článků v něm nalezneme pojednání o vztazích Ernsta Boeckha, ředitele opavské psychiatrické léčebny, s prezidentem Masarykem, historii železniční trati Krnov – Glucholazy, životní osudy Václava Kálíka a Rudolfa Chodury, články k 90. výročí činnosti Matice opavské v Hradci nad Moravicí, čtyřicátinám Beethovenova Hradce, stému výročí vzniku Zemského archivu v Opavě i k 650 letům Velkých Losin. Jako obvykle je doplněný jubilea, vzpomínky a zprávy o literatuře s regionální tematikou.

jb

Nástup odvedenců v opavské posádce

3. ledna 2002 nastoupí základní nebo náhradní vojenskou službu v opavské Výcvikové základně logistiky generála Píky na osmset mladých mužů. Slavnostní vojenská přísaha se bude konat v pátek 1. února 2002 ve 14 hodin před Památníkem II. světové války v Hrabyni.

jb

Mapa vojenských památek ČR

Rožnovská firma B.A.T. Program, s.r.o., vydala v srpnu 2001 pozoruhodnou mapu vojenských památek v České republice. V mapě v měřítku 1:770 000 jsou obrázky a značkami vyznačeny památky a významná bojiště na území našeho státu od 15. do 20. století. Připojen je rejstřík s údaji o poloze a text v češtině, angličtině a němčině, jehož pětina je věnována čs. opevnění, další pětina pak období I. a II. světové války.

jb

Nová výrobní hala

Od března 1993 působí v Opavě na Těšínské ulici česko-německá firma Ostroj-Hansen + Reinders, s.r.o. (OHR). Zabývá se výrobou elektrických a elektronických zařízení zejména pro doly. Do července

2001 přitom využívala některé objekty a.s. Ostroj Opava. Ty však zčásti musela rychle uvolnit v souvislosti s příchodem tchajwanské firmy Lite-On Enclosure. Řešením byla výstavba nové haly, kterou během necelých tří měsíců zvládla opavská s.r.o. Femont. Koncem listopadu se do ní přemístily první stroje a začalo se s výrobou. V prosinci se přemístily další stroje a sklad. Ing. Josef Šimeček, ředitel firmy OHR, vysoce oceňuje pružný přístup pracovníků Magistrátu města Opavy při schvalování potřebné dokumentace. Podle jeho slov to OHR umožní v roce 2001 překonat výsledky předchozího roku, kdy firma měla obrát přes 150 milionů Kč a udržet zaměstnanost.

jb



Od května 2001 slouží veřejnosti nové parkoviště u Státní slezské nemocnice.
Foto: Mgr. M. Štěpánková

Opavská vojenská posádka II.

První část stručné historie opavské vojenské posádky byla otištěna v Hlásce v červnu 2001 a popisovala období do konce 2. světové války. Během ní nebyla většina vojenských objektů v Opavě vážněji poškozena. Dodnes jsou ale účinky ostřelování patrné na některých pěchotních srubech bývalého čs. opevnění na území města (zejména na OP-S 22 za ulicí U pevnůstky v Opavě-Jaktaři), v nichž se bránili němečtí vojáci.

V poválečných měsících byly v opavských kasárnách i mimo ně rozmístěny jednotky Rudé armády. Vojenským velitelem města byl major A. J. Krikun. Prvním velitelem posádky československé armády v Nových (dnes Vajdových) kasárnách na Krnovské ulici byl pplk. Alexandr Jiříčný, s nímž spolupracoval Jaroslav Směja-Lončar, velitel zajišťovacího oddílu 1. čs. samostatné tankové brigády v SSSR. Hlavními úkoly tehdy bylo zajištění bezpečnosti, zásobování, zdravotní péče i likvidace min a nevybuchlé munice. Do Opavy se postupně vracely tradiční pěší a dělostřelecké útvary, z počátku ještě s koňmi. Jejich výstroj a výzbroj byly různorodé, především sovětského a německého původu. Jednotky byly zpočátku začleněny v 7. pěší brigádě s velitelstvím v Novém Jičíně. V letech 1950 až 1958 bylo v Opavě velitelství 7. pěší divize, které v prvních pěti letech velel generál Bedřich Špinler. Koncem roku 1954 byla přejmenována na střeleckou divizi a v květnu 1955 na 17. střeleckou divizi. V roce 1956 byly diviznímu velitelství (umístěnému na Masarykově třídě v budově nynějšího Finančního úřadu) podřízeny početné vojenské útvary ve Slezsku a na severní Moravě, mj.: 87. mo-tostřelecký pluk „Místecký“ v Místku (nástupce slavného 8. pěšího pluku Slezského, jehož vojáci 14. 3. 1938 jediní kladli ozbrojený odpor německé armádě), 89. střelecký pluk Jeseník, 90. střelecký pluk „Petra Bezruče“ Krnov, 27. dělostřelecký pluk Opava, 33. dělostřelecký pluk Frenštát, 7. tankosamohybný pluk Hlučín, 7. protitankový dělostřelecký oddíl Opava, 7. raketometný oddíl Opava, 7. spojovací prapor Opava, 7. ženijní prapor Koblov, 7. zdravotnický prapor Opava, divizní hudba Opava aj. Přítomnost



V roce 1959 navštívil opavskou posádku armádní generál Ludvík Svoboda.



Moderní učebny VZL jsou vybaveny současnou výzbrojí Armády ČR.
Repro foto: AVIS

vojáků ve městě byla patrná nejen při vojenských přísahách a oblíbených koncertech vojenské hudby, ale též za návštěv prezidentů, při pohřbu Petra Bezruče v r. 1958 aj. Od roku 1961 do roku 1968 byly útvary opavské posádky podřízeny 14. motostřelecké divizi. Po četných reorganizacích Československé lidové armády byly v Opavě stále více rozmístovány jednotky týlového charakteru jako výcvikové zařízení výzbrojní služby a dělostřelecká základna (1958-1968), silniční prapor (1966-1994) a v letech 1968-1992 geodetický odřad, který plnil rozsáhlé úkoly v oblasti mapování včetně prací na státních hranicích. Od roku 1966 do roku 1995 působilo v Opavě Vojenské gymnázium Jana Žižky z Trocnova. Mnozí z jeho absolventů zastávají dnes vysoké funkce v Armádě České republiky a několik dosáhlo i generálské hodnosti. Nesouhlas se vstupem vojsk Varšavské smlouvy do ČSR v srpnu 1968 vedl k personálním i organizačním změnám v celé armádě, které se

nevyhnuly ani opavské posádce, jejíž zástupce velitele pplk. Zdeněk Gorka dal rozkaz zablokovat vjezdy do Dukelských kasáren.

V roce 1969 bylo v Opavě zřízeno Výcvikové středisko specialistů služby raketového a dělostřeleckého vyzbrojování (VÚ 6292), jehož dlouholetým velitelem byl plk. Otakar Pelich. Reorganizací z něho vznikla Výcviková základna, od 5. 12. 1964 pak 53. Výcviková základna logistiky a od 1. 7. 1997 Výcviková základna logistiky (VZL), které prezident České republiky udělil 8. 5. 1999 historický název „Generála Píky“. Ta je nyní hlavním útvarům opavské vojenské posádky Armády ČR, jedné z největších v České republice. Čtyřikrát do roka zde nastupují odvedenci k výkonu základní nebo náhradní vojenské služby, během níž získávají znalosti z více než stovky vojenských odborností – od zbrojířů, mechaniků tanků, pyrotechniků, jeřábníků až po kuchaře. Mnohé z toho mohou uplatnit i v civilním povolání. V letech 1992-1997 byl v Opavě také vytvořen základ 27. brigády územní obrany, od roku 1995 do roku 2000 zde byla Pyrotechnická základna Muničního úřadu Týniště n. O., v níž se cvičili pyrotechnici pro armádu i ministerstvo vnitra. Nyní jsou pyrotechnici začleněni do VZL. Od roku 1993 je součástí opavské posádky též útvar elektronického boje Velitelství pozemních sil a v Dukelských kasárnách umístěné posádkové zdravotnické zařízení, které slouží i vojenským důchodcům a veteránům. Opava je též sídlem

Územní vojenské správy. Slavnostní vojenské přísahy nováčků opavské posádky se již tradičně konají v nedaleké Hrabyni před Památníkem II. světové války, v místě těžkých bojů za Ostravské operace v dubnu 1945. Vojáci Armády ČR navázali na slavné tradice opavské posádky zejména při katastrofální povodni v roce 1997, kdy jich přes čtyřista pomáhalo na Opavsku, Bruntálsku i Jesenícku a v kasárnách vytvořili zázemí pro postižené občany i základnu pro další zasahující útvary včetně improvizované přistávací plochy vrtulníků.

Vztah města Opavy ke zdejší vojenské posádce Armády ČR vyjadřuje čestné občanství udělené in memoriam armádnímu generálovi Heliodorovi Píkovi, jehož



Den otevřených dveří v Dukelských kasárnách v říjnu 1998.

Foto: J. Breuer

skvělá vojenská kariéra začala u 15. zeměbraneckého pluku v Opavě a skončila po vykonstruovaném procesu popravou v Plzni v červnu 1949. Jeho pamětní deska byla na opavské radnici odhalena v červnu 2000 synem dr. Milanem Píkou za velké účasti občanů. Vojenská posádka v Opavě má nejen staleté tradice, ale i v současnosti velký význam pro bezpečnost obyvatelstva, hospodářský a společenský rozvoj Opavy i Moravskoslezského kraje. Zastupitelé města Opavy proto na svém zasedání 18. 9. 2001 podpořili úsilí o její zachování i za připravované reformy Armády České republiky.

Ing. Jaromír Breuer

(Zpracováno ve spolupráci s plk. Janem Gašpířkem, plk. v. v. Andrejem Kobou, plk. v. z. Ing. Jaroslavem Žáčkem a Vojenským ústředním archivem Praha).

Z Á P I S

žactva do 1. tříd základních škol v Opavě pro školní rok 2002/2003

Zápis se provádí ve dnech **25. a 26. ledna 2002** na jednotlivých základních školách v Opavě, a to v **pátek od 14 do 18 hodin a v sobotu od 8 do 11 hodin.**

Zapsány budou děti, které k 31. srpnu 2002 dovrší šesti let. Rodiče nebo zákonní zástupci přinesou k zápisu rodný list dítěte a doklad o bydlišti. Při zápisu rodiče oznámí, zda požadují umístění dítěte do školní družiny.

Doc. RNDr. Ing. Jan Mrázek, CSc., v.r., primátor Statutárního města Opavy

Tříkrálová sbírka

Ve dnech 3. až 6. ledna 2002 můžete otevřít dveře svých domovů i srdcí Třem králům, kteří k Vám přicházejí s poselstvím pokoje, radosti a lásky.

Tři králové Vám přinesou radostné poselství spolu s malým dárečkem a pokud budete chtít, můžete přispět do kasičky. V této době také přijdou do všech domácností složenky s letáčkem pro ty, kteří by chtěli přispět převodem na účet nebo složenkou. Účel sbírky je pomoc lidem v nouzi u nás i v zahraničí a podpora charitních děl.

Rozdělení výtěžku v roce 2002 proběhne následovně:

výtěžek z pokladniček:

- 70 % obdrží Charita, která v místě TS zorganizovala
- 10 % na humanitární pomoc
- 10 % na rozvojový fond
- 5 % na diecézní Charity
- 5 % na režii sbírky

výtěžek ze složenek a ostatní příjmy:

- 30 % na humanitární pomoc
- 40 % na sekretariát SČKCH
- 25 % na diecézní Charity
- 5 % na režii sbírky

Charita Opava použije získané prostředky na projekty, které pečují o děti – Mraveneček a Domov Agapé. Jde o děti, které se ne vlastní vinou dostaly do těžkých situací zdravotních a potřebují odbornou a láskyplnou péči.

Bližší informace: Charita Opava, Dům sv. Josefa, Přemyslovců 26, Opava-Jaktař, tel./fax: 0653/ 61 27 80, 61 27 88, e-mail: charita@opava.cz

Služby pro postižené občany a občany v nouzi

Klub svaté Anežky – Charita Opava

Víceúčelové denní zařízení pro seniory. Klub je určen *starým lidem*, kteří nejsou odkázáni na lůžko, ale potřebují společnost se zájemem zdravotní a pečovatelské služby. Mohou prožít část dne mezi přáteli, odpočívat nebo věnovat se společnému programu.

Poskytované služby:

- denní pobyt od pondělí do pátku mezi 7-16 hodinou v příjemném bezbariérovém prostředí
- společenství vrstevníků
- služba a dohled zkušene zdravotní sestry
- perličková lázeň nohou, pedikúra, kadeřnice, drobné nákupy
- pozornost a trpělivost pracovníků
- podání dopoledního občerstvení
- zajištění teplého oběda (i dietního)
- potřebným lze zajistit dovoz i odvoz charitním autem
- zájmový společenský, pracovní i kulturní program
- vycházky a výlety do přírody
- pro zájemce duchovní služba

Vedoucí: Drahomíra Zifřová

Adresa: Masarykova 39, 746 01 Opava

Telefon: 210 915

Mraveneček – denní stacionář pro děti s kombinovanými vadami – Charita Opava

Stacionář s denním pobytem je určen dětem s těžkou a hlubokou mentální retardací i v kombinaci s další somatickou vadou od tří do osmnácti let (výjimečně déle). Účelem sociální služby je všestranný rozvoj dítěte a jeho zaopatření. Při výchově a vzdělávání pracovníci vychází ze současného stavu dítěte, z jeho dosavadních schopností a dovedností a také z potřeb a zájmů rodiny. Výchova a vzdělávání se zaměřuje především na rozvoj senzomotorických schopností, rozvoj řeči, celkovou koncentraci a koordinaci pohybů v jednotlivých výchovách: rozumové smyslové, řečové, hudební, výtvarné a tělesné (*zejména formou rehabilitačního cvičení*). Využíváno je také množství terapií – senzorická stimulace (*dávkování jednotlivých vjemů – optických, zvukových, hmatových, čichových a chuťových – ve speciálně upravené místnosti*), bazální komunikace (*komunikace skrze tělesný kontakt*), muzikoterapie (*terapie hudbou*), aromaterapie (*využívání*

vonných esencí), hydroterapie (*zdravotní plavání, perličkové koupele*), hippoterapie (*léčebná jízda na koni*).

Vedoucí: Hynek Závorka DiS.

Adresa: Neumanova 5, 747 07 Opava

Telefon: 616 648

Kontakt. osoba: Hynek Závorka DiS

Středisko vzájemné pomoci – Charita Opava

Pomoc sociálně nejpotřebnějším spoluobčanům.

Sociální výpomoc – služba kvalifikované sociální pracovníce:

- poskytování informací
- pomoc při jednání s úřad a jinými institucemi
- návštěvy soc. potřebných klientů, na které upozorní občané
- sociální průzkum
- zajištění nutné hmotné pomoci ve vhodné formě

Krizové ubytování:

- dvě (až čtyři) krizová lůžka pro ženy v krizi

Charitní šatník:

- poskytování hmotné pomoci (šatstvo, obuv, bytový textil, kuchyňské potřeby, nábytek, kočárky apod.)

Vedoucí: Petra Chlubová DiS.

Adresa: Charita Opava, Přemyslovců 26, 747 07 Opava-Jaktař

Telefon: 623 171, 611 816, 612 780, 612 788, **Fax:** 623 171

Odborné masáže – Charita Opava

Masáže – klasické regenerační, čínské tlakové

- masáž zad, masáž zad a šíje s využitím baněk, masáž šíje (příp. hlavy), masáž horních končetin, masáž břicha, masáž dolních končetin, masáž hrudníku, celková masáž

Koupele

- perličková, perličková pro děti, hydromasážní, přísadová (léčivé soli)
- aromatické léčivé oleje do koupele, aromatické léčivé pěny do koupele ... a další služby poskytované zrakově postiženými občany.

Vedoucí: Pavel Veverka

Adresa: Charita Opava, Přemyslovců 26, 747 07 Opava-Jaktař

Telefon: 623 171, 611 816, 612 780, 612 788, **Fax:** 623 171

Kontakt. osoba: Pavel Veverka



PA 2002

Do sedmého roku zpravodaje HLÁSKA přejeme našim čtenářkám a čtenářům hodně štěstí, zdraví a úspěchů.

Redakční rada HLÁSKY

SLEZSKÉ DIVADLO

2. 1.	19.00	KDO SE BOJÍ VIRGINIE WOOLFOVÉ	sk. 2
3. 1.	19.00	ŽEBRAVÝ STUDENT	sk. 6
4. 1.	19.00	TRISTAN A ISOLDA	sk. 3
5. 1.	10.00	ŽEBRAVÝ STUDENT	sk. D
7. 1.	18.00	MAMZELLE NITOUCHE	sk. O
8. 1.	9.00	PTÁK OHNIVÁK A LIŠKA RYŠKA	pro školy
	a 11.00		
9. 1.	9.00	PTÁK OHNIVÁK A LIŠKA RYŠKA	pro školy
	a 11.00		
10. 1.	18.00	KOČKA NA KOLEJÍCH – klub	sk. S
	19.00	KDO SE BOJÍ VIRGINIE WOOLFOVÉ	sk. 9
11. 1.	10.00	MAMZELLE NITOUCHE	pro školy
13. 1.	19.00	ROMEO A JULIE – PREMIÉRA	
14. 1.	18.00	ČARODĚJKY ZE SALEMU	sk. S
	19.00	KOČKA NA KOLEJÍCH - klub	mimo př.
15. 1.	19.00	ROMEO A JULIE	sk. 1
16. 1.	19.00	TRISTAN A ISOLDA	sk. M
17. 1.	10.00	PTÁK OHNIVÁK A LIŠKA RYŠKA	pro školy
18. 1.	17.00	SLAVNOSTNÍ VYHLÁŠENÍ ANKETY NEJÚSPĚŠNĚJŠÍCH SPORTOVců OKRESU OPAVA	
19. 1.	19.00	ROMEO A JULIE	sk. D
20. 1.	20.00	VEČER S... Epikaridis a Klimeš	mimo př.
21. 1.	18.00	KOČKA NA KOLEJÍCH – klub	sk. S
22. 1.	19.00	ŽEBRAVÝ STUDENT	sk. 5
23. 1.	10.00	PTÁK OHNIVÁK A LIŠKA RYŠKA	pro školy
24. 1.	10.00	LAZEBNÍK SEVILLSKÝ	pro školy
25. 1.	19.00	ROSE MARIE	mimo př.
27. 1.	15.00	O PEJSKOVI A KOČIČCE – pohádka hostující divadlo ZLÍN	mimo př.
28. 1.	10.00	MAMZELLE NITOUCHE	pro školy
29. 1.	10.00	PTÁK OHNIVÁK A LIŠKA RYŠKA	pro školy
30. 1.	19.00	SCĚNICKÉ ČTENÍ – Monology rozhořčených žen – klub	
	19.00	LAZEBNÍK SEVILLSKÝ	sk. 2-stará
31. 1.	10.00	KRYSAŘ	uzavř. př.

KINO MÍR

3. 1.– 9. 1.	16.00 a 17.45	MACH, ŠEBESTOVÁ A KOUZELNĚ SLUCHÁTKO
3. 1.– 9. 1.	20.00	MANDOLÍNA KAPITÁNA CORELLIHO
10. 1. SE NEHRAJE – KULTURNÍ AKCE!		
11. 1.–13. 1.	17.00 a 20.00	A.I. – UMĚLÁ INTELIGENCE
14. 1.–16. 1.	17.45 a 20.00	EVOLUCE
17. 1.–20. 1.	17.45	JAKO KOČKY A PSI
17. 1.–23. 1.	20.00	ZOOLANDER
21. 1.–23. 1.	17.45	DENÍK BRIDGET JONESOVÉ
24. 1.–27. 1.	19.00	PEARL HARBOR
28. 1.–30. 1.	17.45 a 20.00	SYNŮV POKOJ
31. 1.– 6. 1.	17.45	PRCI, PRCI, PRCIČKY 2
31. 1.– 6. 1.	20.00	Z PEKLA

KINO ELEKTRA

3. 1. – 6. 1.	20.00	OPERACE : HACKER
7. 1. – 9. 1.	20.00	JAK UKRÁST DAGMARU
10. 1.–13. 1.	17.30 a 20.00	PRCI, PRCI, PRCIČKY 2
14. 1.	20.00	PRCI, PRCI, PRCIČKY 2
15. 1.–16. 1.	17.30 a 20.00	PRCI, PRCI, PRCIČKY 2
17. 1.–20. 1.	20.00	BABÍ LÉTO
21. 1.–23. 1.	20.00	TRAINING DAY
24. 1.–25. 1.	20.00	JAKO KOČKY A PSI
26. 1.–27. 1.	18.00 a 20.00	JAKO KOČKY A PSI
28. 1.–30. 1.	20.00	PŘÍBĚH RYTÍŘE
29. 1.– 3. 2.	18.00	ATLANTIDA: TAJEMNÁ ŽÁŘE
31. 1.– 3. 2.	20.00	DIVOKÉ VČELY

KINO ELEKTRA - FILMOVÝ KLUB

7. 1.	17.30	KUCHAŘ, ZLODĚJ, JEHO ŽENA A JEJÍ MILENEC – VB, Fr. 1989, režie Peter Greenaway. Pochmurné podobství o degradaci lidstva se odehrává během několika dnů v prostředí exkluzivní restaurace. Vedle zajímavého výtvarného pojetí filmu hraje velmi důležitou roli hudba Michaela Nymana.
14. 1.	17.30	GHOST DOG – CESTA SAMURAJE – USA, Japonsko,

Francie, SRN 1999, režie Jim Jarmusch. Tentokrát vynikající americký režisér míší s podivuhodnou nenuceností gangsterku se starodávným morálním kodexem japonských samurajů. Nezastupitelné místo má ve snímku rapová a hiphopová hudba.

21. 1. 17.30 VYSNĚNÝ ŽIVOT ANDĚLŮ – Francie, 1998, režie Erick Zonca. Režisérský debut je sondou do života dvou mladých dívek protikladných charakterů, které osud na krátkou dobu spojí. K úspěchu tohoto dramatického a autentického snímku přispěly velkou měrou výborné představitelky mladé francouzské herecké generace, oceněné na několika filmových festivalech (Cannes, César za nejlepší francouzský film).

28. 1. 17.30 REMBRANDT – Francie, SRN, Nizozemsko, 1999, režie Charles Matton. Film se zaměřuje na některé epizody ze života malíře a na jeho vztahy se ženami, popisuje i historii vzniku několika nejslavnějších pláten. Jde o standardně pojaté biografické dílo, jehož hodnotu mnohonásobně zvyšuje mimořádný herecký výkon Klause Marii Brandauera v titulní roli.

VÝSTAVY

PEDAGOGOVÉ INSTITUTU TVŮRČÍ FOTOGRAFIE FPF Slezské univerzity v Opavě – fotografie, výtvarné práce. Dům umění (do 27. 1.).

LOUTKÁŘŮV SVĚT (Loutkářské amatérské aktivity od r. 1945 do současnosti z okresů Jeseník, Bruntál, Frýdek-Místek, Karviná, Opava a z města Ostrava). Za podpory grantů MK ČR a Magistrátu města Opavy. Výstavní budova SZM, sady U Muzea 1.

ZELENÁ KRÁSA MECHOROSTŮ (Ve spolupráci s Moravským zemským muzeem v Brně). Výstavní budova SZM, sady U Muzea 1.

ZDENĚK KOLÁŘSKÝ – sochař, medailér. Výběr z díla. (Ve spolupráci se Slezskou univerzitou v Opavě). Výstavní budova SZM, sady U Muzea 1.

MOUCHY A SURREALISMUS – kresba a vědecká ilustrace Jindřicha Roháčka. Památník Petra Bezruče, Ostrožná 35 (do 1. 2.).

UNIVERZITNÍ KLUB - ČAJOVNA BLUDNÝ KÁMEN

14. 1. 19.30 VEČERNÍ JAŘABINY – O AMERICE. Hosty prof. Josefa Jařaba jsou Dr. Alexandr Vondra (bývalý velvyslanec v USA) a Mgr. Jiřina Rybáčková (autorka knihy Amerika v zrcadlech). Refekťář Domu umění.

17. 1. 18.00 LÁSKA JMÉNEM HORY – Island. Komponovaný cestopisný pořad, slovem a obrazem provází Mgr. Jiří Kráčalik. Moravská kaple DU.

22. 1. 20.00 Trio LUBOŠ ANDRŠT, MICHAL PROKOP, JAN HRUBÝ – „UNPLUGGED“ – špičkové seskupení legendárních hudebníků hrající na pomezí jazzu, blues, rocku. Jediněčný zážitek. Na večer chystáme velké opavské překvapení. Ve spolupráci s Jazzovým klubem při Matici slezské. Vinárna U Přemka.

24. 1. 19.00 TY SYČÁCI. VLADIMÍR MERTA BLUESOVÝ, ROCKOVÝ I FOLKOVÝ. Dvojkonzert zajímavých hudebníků. Vinárna U Přemka.

25. 1. 18.00 UNA DIVOKÁ TANEČNICE. Repríza úspěšného TV snímku – dobrodružství na řece, v životě i v lásce vrcholí mezi vodopády divoké řeky v zaminované severozápadní Bosně. Režisér Josef Urban uvádí své hosty – Ondřeje Vetchého a Roberta Kazíka, zakladatele společnosti Denali. Připravila společnost Denali. Moravská kaple DU.

30. 1. 19.00 ZUZANA DUMKOVÁ and JAZZ Co. Komorní jazzový koncert s výbornou a krásnou zpěvačkou. Ve spolupráci s Jazzovým klubem při Matici slezské. Moravská kaple DU.

6. 2. 19.00 JAZZ TRIO ZDENY KOŠNAROVÉ. Klavír, kytara, flétna. Komorní jazz. Křišťalová lahůdka. Dům umění.

DŮM DĚTÍ A MLÁDEŽE Jaselská 4, 746 01 Opava

(tel. 0653/71 21 00)

12. 1. 8.30 Zahájení Školy bruslení pro děti od 5 let. Brusle, rukavice a čepice s sebou! Zimní stadion Opava.

19. 1. 20.00 Slezský bál – tradiční národopisný ples. Sál Buncol, Na Rybníčku.

20. 1. 15.00 Dětský maškarní karneval. Sál Buncol, Na Rybníčku.

24. 1. Mládež a kultura – Otesánek mezi námi. Literární kabaret pro MŠ a ZŠ. Kino Elektra. (Pro předem přihlášené.)

30. 1. Mládež a kultura – O lidové písni, hudbě, tanci a kroji. Minoritský klášter. (Pro předem přihlášené.)

Zasněžené Klubičko (Sněhová královna) – pořad pro MŠ od 14. ledna v dopoledních hodinách v DDM nebo ve vaší školce - dle dohody.

AREKA

(66 10 88) Stěbořice 94, 747 51 e-mail: areka_opava@quick.cz

Výzva pro všechny neziskové organizace, které mají zájem se podílet na „30 dnech pro NNO 2002“ na principech Agendy 21. Schůzka proběhne v Klubu U sv. Anežky – denní stacionář pro seniory. Charita Opava, Masarykova 39.

STANICE MLADÝCH TURISTŮ A PŘÍRODOVĚDCŮ OPAVA

Husova 17, Opava 476 01 (62 32 76)

11. 1. Uzávěrka fotografické soutěže pro děti a mládež do 26 let – „Příroda vašimi očima“. Fotografie označené jménem, adresou a datem narození posílejte na výše uvedenou adresu (R. Hejduková).

16. 1. Vyhlášení soutěže o nejkrásnější valentýnské přáníčko – pořádá Dětský a studentský parlament při SMTP.

26. 1. 10.00 Předání cen vítězům fotografické soutěže „Příroda vašimi očima“.

14.00 Začátek soutěže „Křížek versus kolečko“ – turnaj v piškvorkách pro každého. Zápis soutěžících ve 13.30 hodin na SMTP.

4. 2. – 8. 2. Příměstský tábor o jarních prázdninách „Sněhouleni“. Program: návštěva psího útulku, výlet do Hradce nad Moravicí, návštěva ZOO Ostrava a Hornického muzea, soutěž ve střelbě ze vzduchovky, návštěva bazénu. (Možnost přihlásit se na jednotlivé dny.)

DALŠÍ KULTURNÍ AKCE

19. 1. 20.00 1. VIVA CABARET! Skvělá celovečerní transvesti show

v podání předních pražských i zahraničních transvesti stars. Na programu i módní přehlídka ag. Lenky Burdové. Club Clasic No. 5.

22. 1. 19.00 POCTA PAGANINIMU – KONCERT PAVLA ŠPORCLA – mladého houslového virtuosa. Pořádá umělecká agentura Kostera. Sál klubu Ostroj, Na rybníčku.

30. 1. 19.30 II. ABONENTNÍ KONCERT – VARHANNÍ CYKLUS. GABRIELA DEMETEROVÁ (housle) a GIEDRÉ LUK-ŠAITÉ-MRÁZKOVÁ (cembalo, varhanní pozitiv). Koncert z díla J. S. Bacha a H. J. Bibera. Pořádá odbor školství a kultury MMO. Výstavní budova Slezského zemského muzea.

6. 2. 19.00 KONCERT JANÁČKOVY FILHARMONIE OSTRAVA – Program: B. Smetana – Slavnostní předehra D dur op. 4, A. Dvořák – Koncert pro violoncello a orchestr h-moll op. 104, B. Martinů – Symfonie č. 4. Dirigent – Otakar Trhлік, violoncello – Jan Hališka. Pořádá agentura Kostera, odbor školství a kultury MMO a Slezské divadlo. Slezské divadlo.

PŘEDNÁŠKY A BESEDY

9. 1. 18.00 2. seminář Tarot – malá arkána. Pod vedením Renaty Herber (Přecechtělové) v prostorách Čajovny Měsíční pyramidy.

16. 1. 18.00 Je plodnost dar? Co všechno odhalila moderní gynekologie. Přednáší MUDr. Maria Fridrichová v prostorách Čajovny Měsíční pyramidy.

16. 1. 15.00 Připravované změny ve veřejné správě – přednáší Mgr. Ladislava Kadaňková. Pořádá StOpa v Klubu důchodců, Masarykova třída 25.

23. 1. 18.00 Kineziologie – přednáší Tomáš Gřešek a Karla Gřešková. V prostorách Čajovny Měsíční pyramidy.

30. 1. 15.00 Ze střední Evropy do jižní Afriky – přednáší Jiří Vi-zauer. Pořádá StOpa v Klubu důchodců, Masarykova třída 25.

Za obsah sdělení v Kulturním kalendáři odpovídají oznamovatelé akcí.

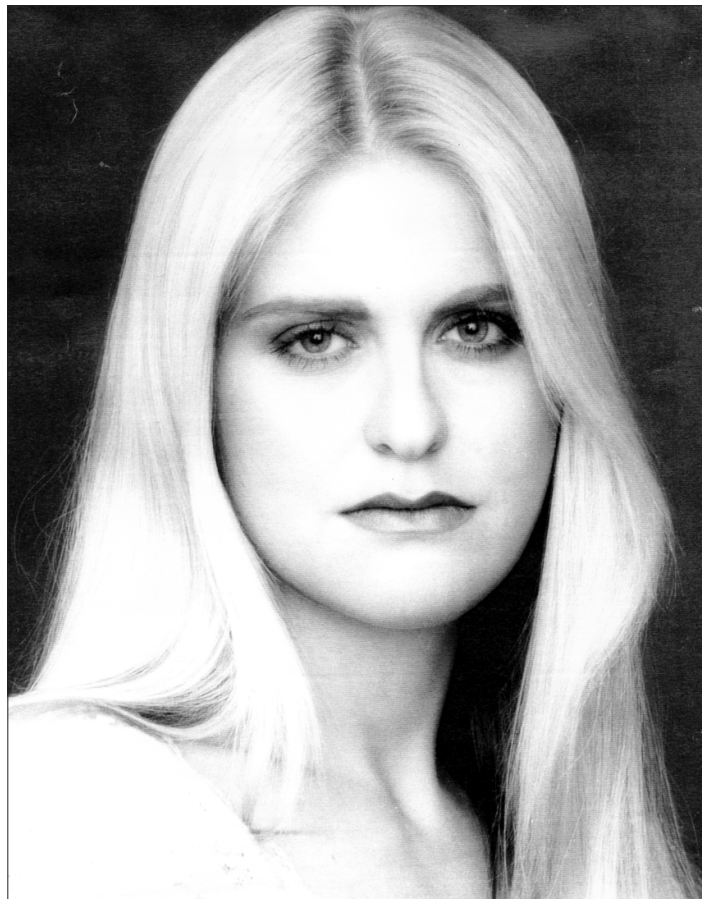
StOpa v roce 2001



StOpa – vlastivědná vzdělávací společnost Stará Opava – uspořádala v uplynulém roce patnáct hodnotných akcí, především besed se zajímavými osobnostmi, odborníky z různých oborů i veřejnými činiteli. V září přivítal předseda StOpy Jiří Jany v opavském Klubu důchodců Josefa Solnického, nar. 1931 (na snímku vlevo). Známy fotograf, který pracoval téměř 40 let ve Slezském zemském muzeu, poutavě hovořil nejen o muzejní fotografii, ale též o nelehkém zrodu svých fotografických publikací, věnovaných zejména Opavě a Jeseníkům. Text a foto J. Breuer

Dík za Šumnou Opavu

Opavský primátor Jan Mrázek přijal 27. listopadu akad. arch. Davida Vávru, jednoho ze dvou hlavních tvůrců televizního dokumentu o našem městě, a předal mu jako poděkování za něj novou knihu o Opavě. V besedě, které byl přítomen i Mgr. Petr Rotrekl z odboru školství a kultury, se hovořilo o dalších záměrech tvůrců úspěšného seriálu Šumná města. Jedním z nich je vydání stejnojmenné knihy, v níž by mohla být zastoupena též Opava. Pan Vávra doporučil, aby v Opavě byla pořízena pamětní deska slavnému rodákovi a světovému architektovi Josefovi Maria Olbrichovi. jb



Dne 30. 1. 2002 vystoupí v Opavě houslová virtuozka GABRIELA DEMETEROVÁ

HLÁSKA - zpravodaj Magistrátu města Opavy ● Vydavatel Magistrát města Opavy, Horní náměstí 69, 746 26 Opava, telefon 0653 / 756 111 (provolba 756), fax 0653 / 62 40 92, e-mail: hlaska@opava-city.cz, http://www.opava-city.cz/hlaska ● Za vydávání odpovídá Ing. arch. Pavel Malíš ● Vychází vždy v prvním týdnu v měsíci ● Tiskne OPTYS print, s.r.o., Opava ● V Opavě rozšiřuje Česká pošta, s. p., Opava ● Registrováno u Ministerstva kultury ČR pod zn. MK ČR E 12483.