

PŘÍLOHA Č. 2 FOTODOKUMENTACE A PŘÍKLADY DOBRÉ PRAXE

V rámci přípravy Analytické části probíhala řada terénních šetření a byla pořízena fotodokumentace. Ta má za úkol doplnit názorně Analytickou část a pocitovou mapu horka. Dále byly hledány příklady dobré praxe na území města Opavy a pozitivní, respektive inspirativní, příklady z hlediska tématu adaptací. Taktéž byla dokumentována problémová místa a místa s potenciálem dalšího rozvoje.

POZITIVNÍ JEVY A PŘÍKLADY DOBRÉ PRAXE

LOKALITY NEJVÍCE PREFEROVANÉ V OBDOBÍCH HORKA

V této části jsou uvedena místa, která v rámci pocitové mapy horka vycházela jako nejlepší pro trávení volného času v období letního vedra. Nejedná se o vyčerpávající přehled, nýbrž příklady hlavních lokalit.



Ptačí vrch – nejvíce oblíbená lokalita v centru města. Ideální kombinace dostupné zeleně s dostatkem stínu, výrazného vodního prvku a koncentrace volnočasových aktivit. Rovněž místo pro pořádání kulturních akcí. Lze zvážit alespoň částečné zpřístupnění vodní plochy nebo doplnění pítka.



Pláž na Stříbrném jezeře. Intenzívně využívaná lokalita v období horka s dostupností služeb a sportovních aktivit. Potenciálním rizikem pro celou lokalitu by mohlo být snižování kvality vody v důsledku vysokých teplot (byť doposud je situace v dobrém stavu) a nadměrná zátěž území.



Řada podnětů z pocitové mapy směřovala k dalšímu rozvoji okolí Stříbrného jezera. Potenciál je ve zlepšení sportovišť, doplnění služeb, zlepšení dopravní dostupnosti nebo využití zemědělských ploch nad jezerem ve směru na Kateřinky. Toto je v souladu s rozvojovými plány města.



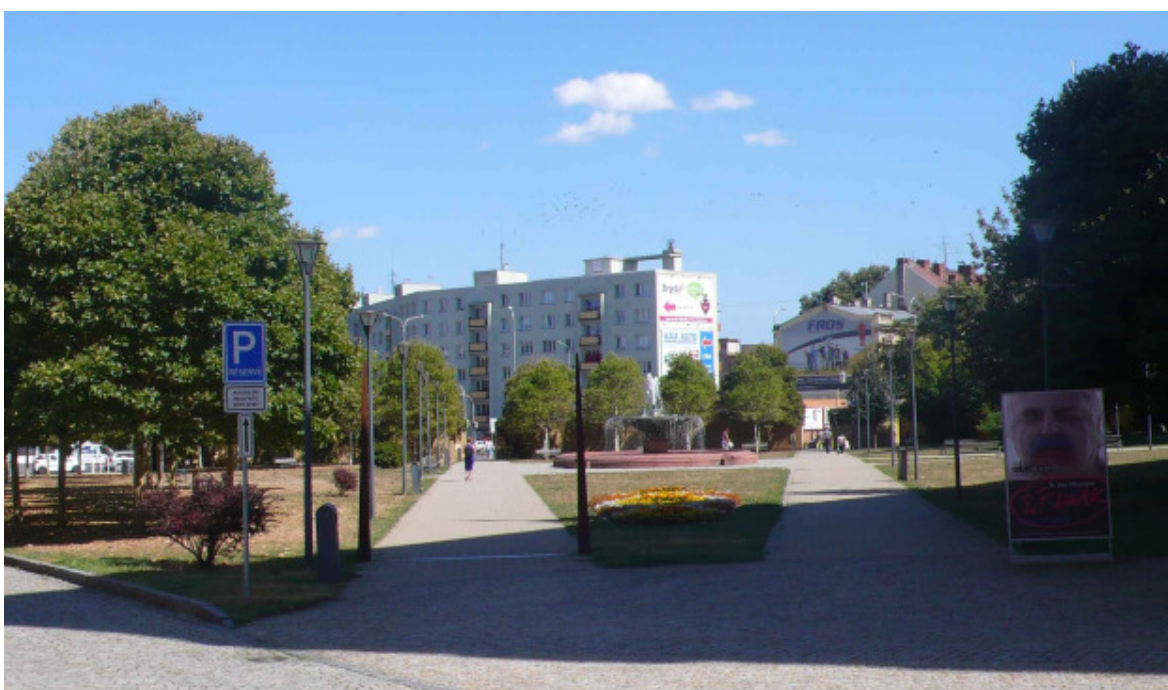
Městské koupaliště – spolu se Stříbrným jezerem nejoblíbenější místo v Opavě pro trávení léta. Dostatek vodních ploch pro všechny věkové kategorie, kombinace slunce i dostatku zastínění, služeb a herních prvků. (Zdroj: www.pekarek.cz)



Městské sady – tvoří funkčně propojený celek s koupalištěm a Stříbrným jezerem. Nachází se zde několik polopřírodních vodních ploch (náhon, rybníky, řeka), postupně jsou rozvíjeny volnočasové možnosti. Do budoucna je důležitá průběžná obnova zeleně a lze jen doporučit další postupný rozvoj volnočasových aktivit.



V odchozích letech proběhla úspěšná revitalizace městského náhonu. Byly odstraněny nánosy, prohloubeno koryto a upraveny břehy. V některých místech byl náhon zpřístupněn pro lidi – zde ukázka v Městských sadech u koupaliště.



Náměstí Osvoboditelů – úspěšný příklad realizace nové parkové plochy v centru města. Park vytváří protipól a zázemí k v létě „žhavému“ Dolnímu náměstí. Jedná se o inspirativní příklad funkčního adaptačního opatření s vodním prvem, množstvím zeleně a herními prvky, které je dobře odcloněno od hlavních komunikací.



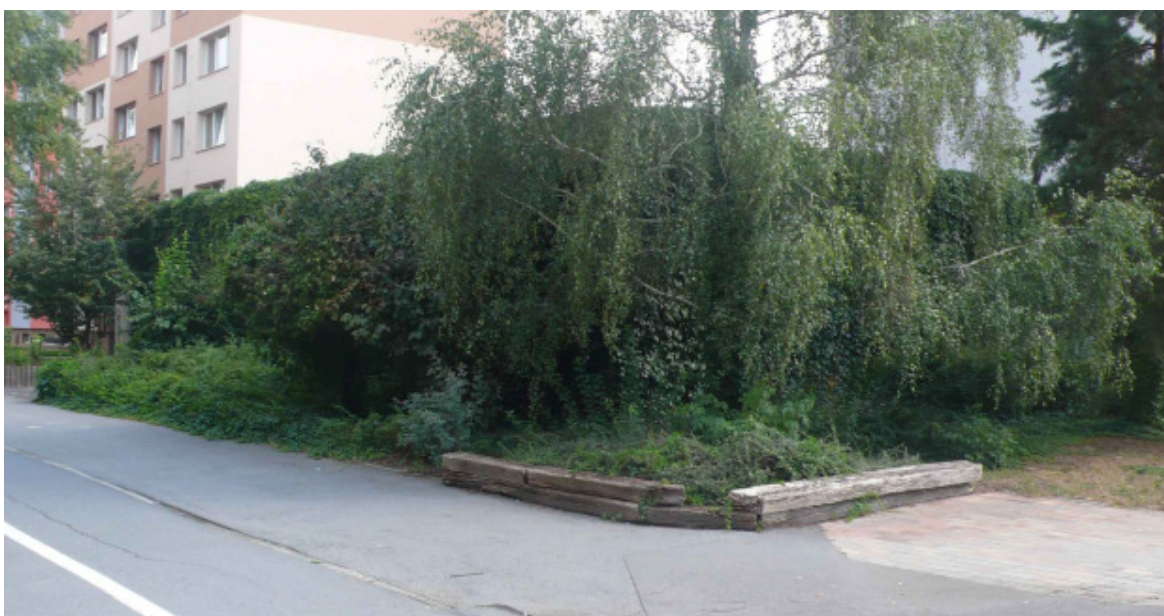
Zahrádková osada za Globusem. V Opavě se nachází řada větších či menších zahrádkových osad/koloníí. Ty tvoří často nenápadné oázy zeleně v zástavbě města. V období letního horka slouží jako útočiště pro lidi z bytových domů, kteří zde i přespávají. Zároveň zvyšují biodiverzitu a zajišťují doplňkovou místní produkci zeleniny. Rizikem je sucho a nedostatek vody, např. díky snižování hladiny podzemních vod. Potenciál může být v efektivnějším zadržování a využívání dešťové vody (barely) nebo zajištění dostupnosti užitkové vody (podzemní nádrže).

INSPIRATIVNÍ PŘÍKLADY Z MĚSTA

Zde jsou uváděny drobnější inspirativní adaptační prvky, které se na území města Opavy již nacházejí a které jsou aplikovatelné i v dalších vhodných lokalitách.



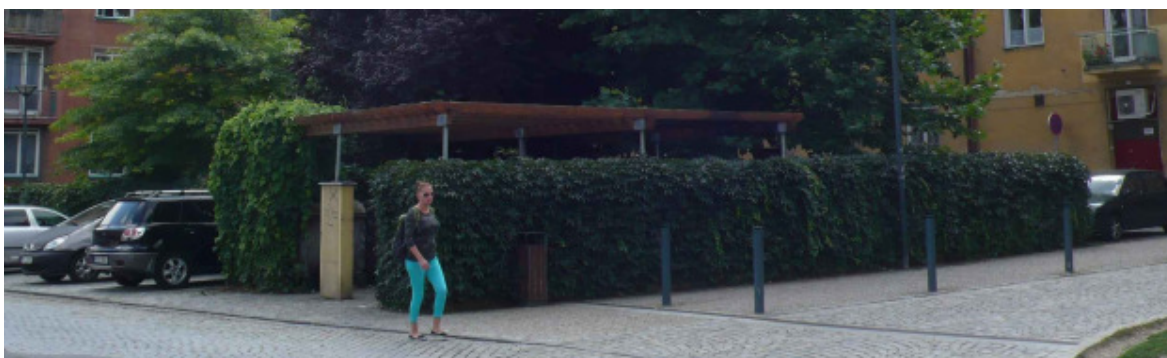
Stěna porostlá zelení – Café Evžen. Pomáhá ochlazovat povrch budovy a vyrovnávat teplotní rozdíly, vytváří příjemnější klima v zahradní restauraci.



Kotelna v Kateřinkách – Černá ulice. Kotelna je kompletně porostlá popínavými rostlinami a kromě estetického významu nahrazuje také jinak mnohem teplejší povrch budovy, která by v létě odrážela teplo.



Zelená stěna – centrum města, ulice Růžová. V centru Opavy, které je označováno obyvateli jako přehřáté, se nachází řada menších či větších ploch porostlých zelení, která budovy ochlazuje. Nejčastěji je využíván břečťan nebo přísavník trojlaločný. Měřením bylo prokázáno, že teplota této zelené fasády je o několik stupňů nižší než teplota běžné fasády.



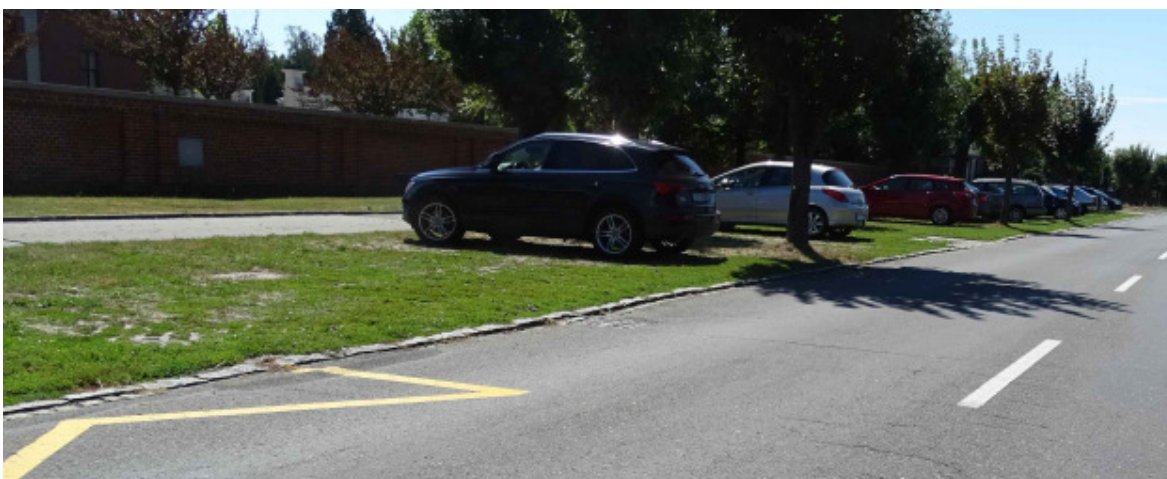
Zed' okolo odpadového hnízda porostlá zelení. Centrum města – ulice Hrnčářská.



V posledních letech došlo k rekonstrukci a zateplení nejen panelových domů, ale také mnoha veřejných objektů, jako jsou MŠ, ZŠ apod. Tím dochází ke snížení spotřeby energie a množství skleníkových plynů, současně se snižuje přehřívání objektů. Vhodné je řešit společně s okolní zelení a dalšími adaptačními opatřeními.



Zelené prvky v ul. Mezi Trhy poskytují úlevný stín. Místní, ne zcela běžná, přesto funkční zajímavost.



Parkoviště ze zatravněvacích tvárnic u hřbitova. Tento typ parkoviště umožňuje zasakování dešťových vod (namísto jejich odvedení kanalizací pryč) a při méně intenzivním využívání zde najdeme i trávník.



Parkování na zatravněvacích tvárnících – Vaškovo náměstí.



Vodní nádrž Sedlinka v Suchých Lazcích. Po dostavbě v osmdesátých letech vyhledávaná k přírodnímu koupání a rekreaci, po povodních v roce 1997 a 2002 došlo k zanesení a zhoršení kvality vody. Aktuálně probíhá odbahnění, které snad přinese zvýšení kvality vody v nádrži. Prostor pro rozvoj rekreačního potenciálu.



V předchozích letech proběhla úprava toku Velká, která převádí průtok Q_{20} . V případě úspěšné výstavby malé vodní nádrže Stěbořice, jejíž příprava probíhá (aktuálně Změnou územního plánu Stěbořice), se stupeň ochrany zvýší na Q_{100} .



Kašna v Suchých Lazcích. V Opavě se nachází celá řada kašen a podobných vodních prvků, nejen v centru města. Zvlhčují vzduch a zvyšují atraktivitu lokality v době horka.



Zelená střecha na novém domě v Jaktarži. Jedna z mála ukázek zelených střech na území města. (Dle návrhu Ateliéru 38 – Zdroj: Za Opavu, Olbrichova cena)



Příklad vhodné výsadby stromů z hlediska zastínění v kombinaci s mobiliářem a návazností na spodní část domů se zahrádkami. Možno zvážit ponechat narůst stromy do mírně větší výšky pro lepší zastínění.



Doposud jediné funkční pítka v Opavě .



Optimální zastínění u přechodu pro chodce.



Opava – město s velkým množstvím zeleně. Parkové lokality podél řeky. Není nutné množství zeleně v intravilánu nijak zvlášť zvyšovat, zásadnější je její ochrana (např. z důvodů střetů se sítěmi) a průběžná kvalitní údržba.



Opava – město s velkým množstvím zeleně. Sídliště u nemocnice.



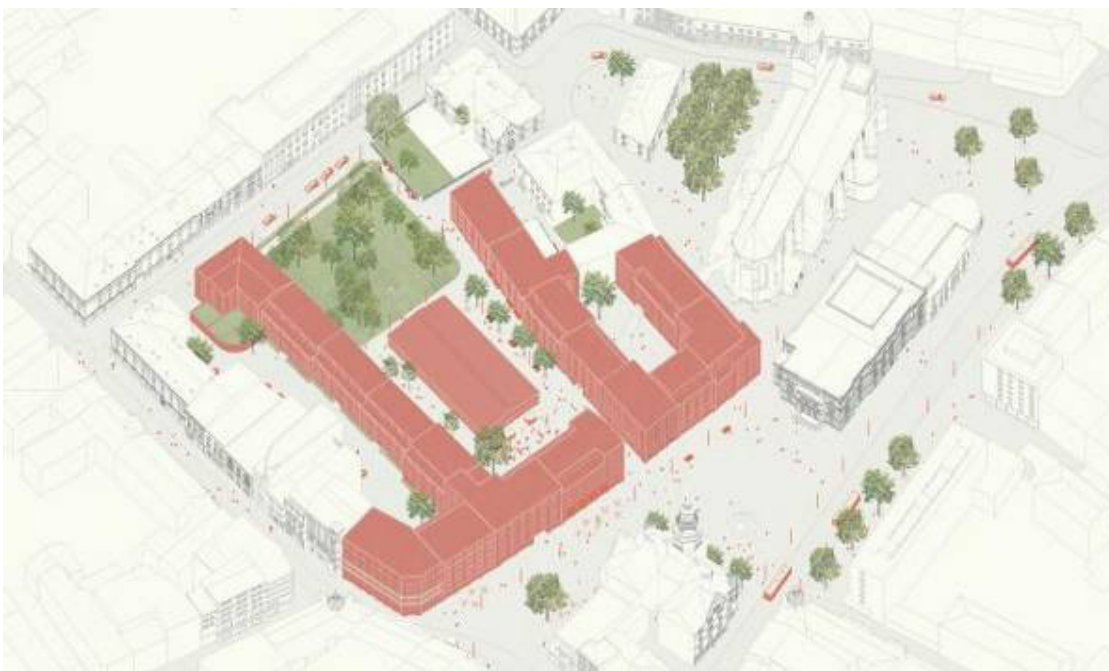
Sídlíště u nemocnice. Zeleně je na sídlištích dostatek, cílem by mělo být spíše zlepšování možností pro trávení volného času v ní. Např. udržovat/doplňovat mobiliář, zlepšovat vybavenost herními prvky, modernizovat (nejen) dětská hřiště ...

PROBLÉMY A POTENCIÁL KE ZLEPŠENÍ

V této části jsou uvedeny některé problémové lokality nebo místa, kde je potenciál pro zlepšení současného stavu. Některé podněty vycházejí z pocitové mapy, další od zpracovatelů dokumentu.



Park za Slezankou. Lokalita s velkým rozvojovým potenciálem, do které směřovala řada podnětů v rámci pocitové mapy. Zájem je o zachování/rozšíření parku, zlepšení jeho vybavenosti, doplnění vodních prvků aj. Aktuálně (srpen 2018) probíhají dílčí úpravy lokality.



Jedna z možných budoucích podob prostoru za Slezankou (dle re:architekti, s.r.o.)



Jako nepříjemná místa v době horka jsou vnímána parkoviště hypermarketů. Postupný růst stromů situaci zlepší. Potenciál může být v lepším využití dešťových vod, např. svedením vody do retenčních záhonů. Nutnost dodržení technických norem.



Sucho a vysoké teploty vedou k poklesu hladiny vodních toků až k jejich vyschnutí. To má dopady také na biotu v toku a na kvalitu vod.

Na území města je příkladem říčka Hoštata (na obrázku), která letos (2018) vyschla kompletně.

V rámci Studie proveditelnosti k realizaci přírodě blízkých protipovodňových opatření na území města Opava zde byla navržena opatření k revitalizaci toku, vybudování drobných vodních ploch apod. Toto by přispělo k lepšímu zadržení vody v krajině a snížení rizika vyschnutí toku.



Koryto Pilšského potoka s minimem vody a porostem řas. Také důsledek sucha a hospodaření v krajině.



Vyprahlá krajina mezi Opavou a Oticemi (podobná situace je ovšem de facto v okolí celého města). Voda za deště rychle odtéká a odnáší s sebou i kvalitní ornici. Zároveň je půda přehřátá a bez života. Důležité je rozčlenění půdních bloků, realizace prvků územního systému ekologické stability, protierozních opatření podporujících zásak aj. Tímto se zabývá např. dlouhodobá vize Zelených hradeb.



Polní cesta z Kateřinek do Malých Hoštic. Chybí zeleň a procházka po ní nebo venčení psa není v létě vůbec příjemná. Pás stromové zeleně (z jižní strany) by toto místo oživil.



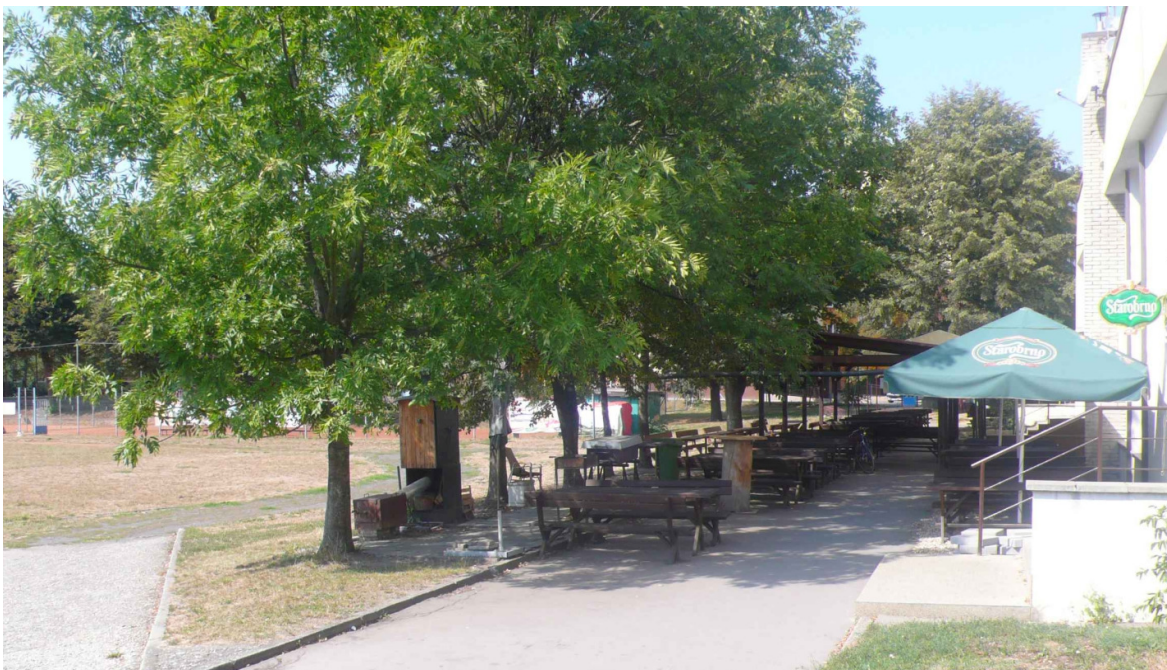
Komenda a nové Rákosníčkovo hřiště pod ní. V době horka nelze hřiště využít, neboť se po něm nedá chodit a využívat herní prvky – jsou přehřáté. Hřišti by prospěla dosadba stromů na jihozápadní straně (na obrázku vlevo), případně sezónní zastínění textilií.



Potenciál může být v ozelenění střech garáží, které město doposud vlastní. Jedná se o plošně méně rozsáhlé stavby, realizace by proto byla finančně méně náročná. Zelené střechy zlepšují mikroklima a zadržují srážkovou vodu.



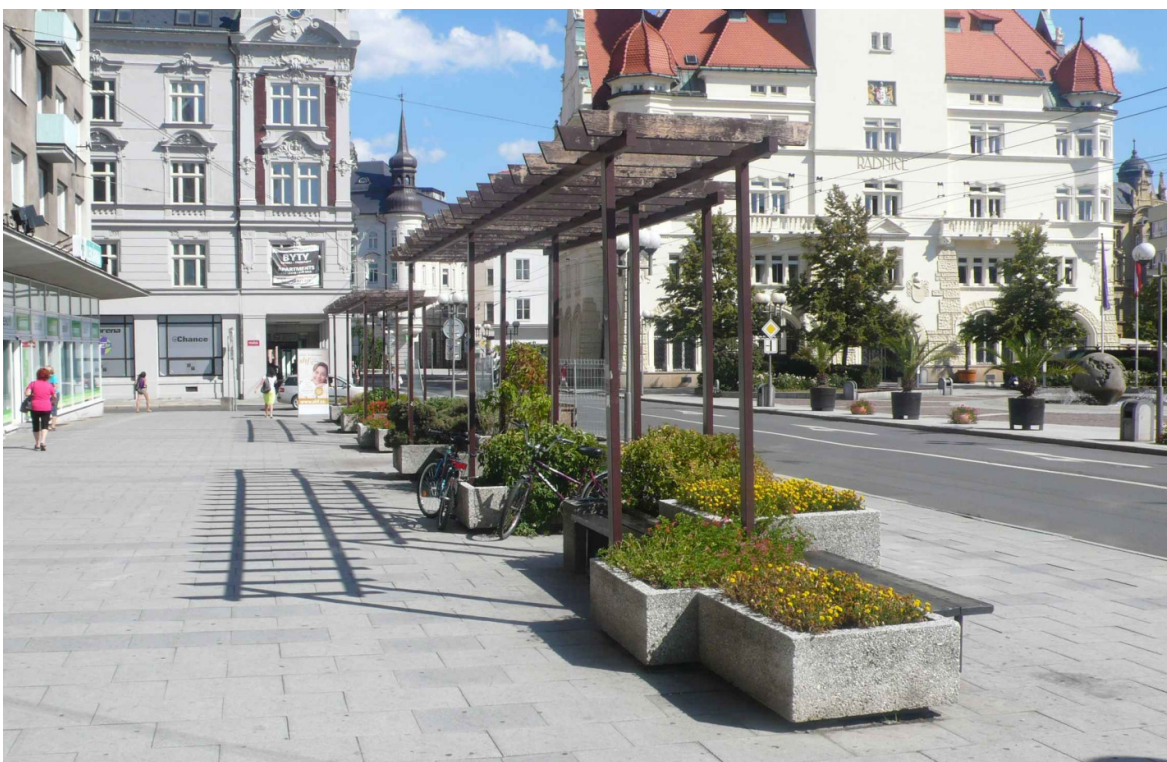
Ratibořská ulice – hlučná, prašná, bez stínu = nepříjemná pro chodce. Obdobně jsou vnímány Krnovská, Olomoucká v části od centra k západnímu nádraží nebo Těšínská ulice. Prostoru pro zeleň je zde však minimum.



Sokolovna v Kateřinkách v sobě propojuje možnosti sportu, trávení volného času a aktivit pro děti v příjemném prostředí zeleně uprostřed sídliště – lokalita je vnímaná pozitivně i v v obdobích letního horka. Sportoviště však současně působí neudržovaně, část vybavení není v dobrém stavu. Areálu by prospěla citlivá modernizace, která by místo ještě více zatraktivnila.



Zastávka MHD Divadlo je lidmi vnímaná jako „v době horka nepříjemná“. Zastřešení neposkytuje příliš využitelný stín (zastíněna je hlavně cesta), u stromové zeleně je jen jedna lavička. Zpříjemnění prostoru by mohla přinést vyšší stromová vegetace nebo sezónní zastínění.



V roce 2018 nevyužité prvky pro zeleň. Centrum města je z hlediska horka vnímáno nejvíce negativně a tyto drobné prvky se zelení mohou vytvořit příjemné krátkodobé útočiště.



Řeka Opava – místo pro cyklisty, pejskaře, vycházky ... V jižní části zdi porostlé popínavou zelení, která by se více hodila na mnohem výrazněji osluněnou severní stranu.



Město Opava připravuje bazén, otázkou je zatím jeho budoucnost. Tyto stavby obecně mohou obsahovat celou řadu adaptačních prvků nad rámec samotného bazénu – např. zelenou střechu, vytápění obnovitelnými zdroji energie, systémy zachycení a využití dešťové vody (např. pro sousední zahrádkovou osadu?), inteligentní řízení stínění aj. Bazén by se při použití těchto prvků mohl stát inspirativním a ukázkovým projektem města – s ohledem na finance k realizaci těchto nástavbových prvků pravděpodobně nedojde.



Ploché střechy škol (zde Šrámkova) – lze zvážit výběr nějakého vhodného objektu pro pilotní ukázkový projekt zelené střechy.