

Městské divadlo (dnes Slezské divadlo Opava)

Horní náměstí 13, staré číslo popisné 207; kulturní centrum návštěvníků Opavského kongresu



• Schematizovaná podoba opavského Městského divadla v roce 1829. Výřez z veduty města Georga Fritsche. Fasáda charakterizována středovým rustikovaným rizalitem s nástavcem, nárožní bosáž a půlkruhové uzavřené vstupy nebo kotelby v parteru. /Slezské zemské muzeum/

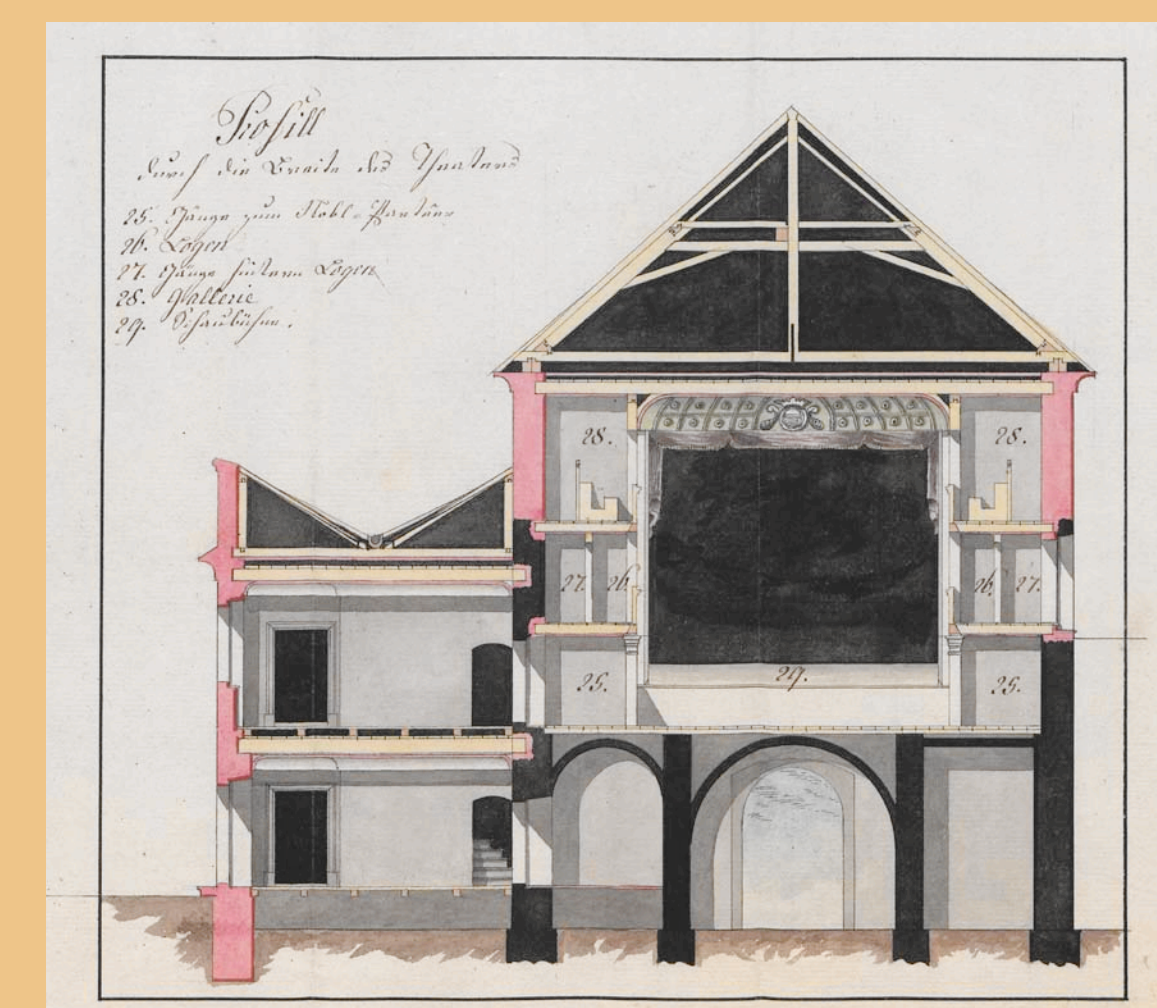
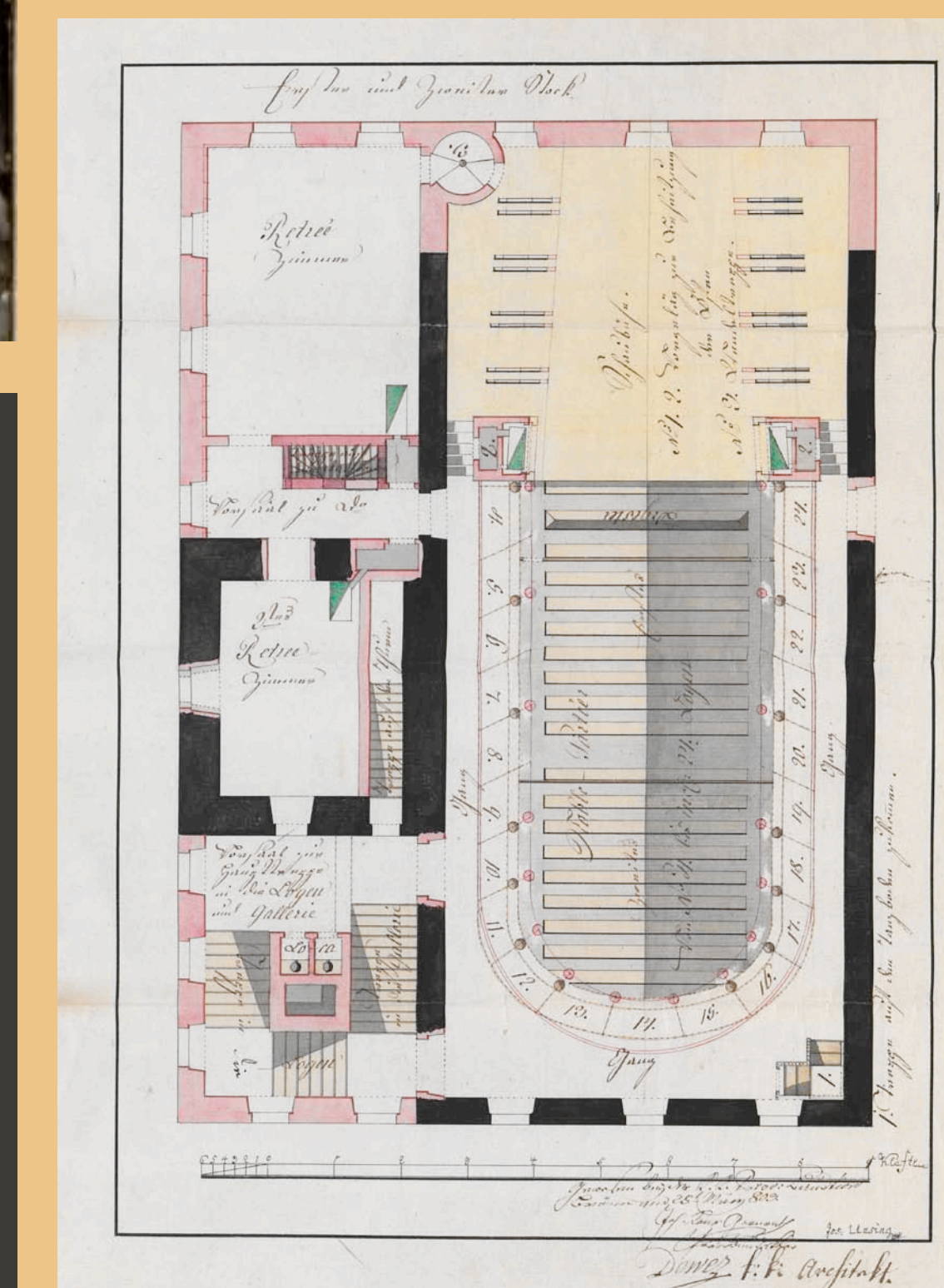
• Podoba někdejší městské strážnice a karneru sv. Michala se skupinou navazujících domů oltářníku sousedního kostela Nanebevzetí Panny Marie a chlebných lávek ve 2. pol. 18. stol. Na místě strážnice a hřbitovní kaple později vybudováno Městské divadlo. Výřez z tzv. Lundwallova plánu města. /Slezské zemské muzeum/



• Divadelní cedule zpěvohry Adolfa Bauerleho Die falsche Prima Donna uvedené na scéně opavského divadla 8. listopadu 1820 za účasti hostujícího herce a zpěváka vídeňského Dvorního divadla Ignáce Schustera (1779–1835; zde zobrazen v kostýmu z uvedení výše jmenované hry ve Vídni v roce 1818). /Státní okresní archiv Opava, Österreichische Nationalbibliothek – Bildarchiv Austria/



• Jevištní dekorace vyrobená u příležitosti návštěvy rakouského císaře Františka I. a jeho manželky Karolíny Augusty, dokumentovaná v době konání kongresu akvarelem Georga Fritsche. /Albertina Museum Wien/



• Nerealizované stavební plány (půdorys patra a řez budovou) dokumentující podobu divadelního sálu opavského divadla, projektované architektem Josefem Duvézem a stavitelům Josefem Unsigem v roce 1803. /Moravský zemský archiv v Brně/



• Budova opavského Městského divadla (staré čp. 207) zaznamenaná na indikační skice stabilního katastru z roku 1836. /Zemský archiv v Opavě /

• Klasicistní podoba divadla před novorenesanční přestavbou, dokončenou v roce 1883, na fotografii Florianu Gädela z počátku 80. let 19. století. V přízemí objektu patří nájemní kotelby s krámskými výklady. Dle údajů v městském katastru mělo být takto komerčně využívaných prostor u objektu pětadvacet. Prvním objektem navazujícím na divadelní budovu je soudobá stavba Městské kavárny. /Slezské zemské muzeum/

Dostatečně dimenzované a reprezentativní prostory vhodné pro pořádání událostí určených pro větší počet osob na prahu 20. let 19. století v Opavě skýtalo pouze Městské divadlo (Stadttheater). Jeho výstavba spolu se sousedním domem Městské kavárny měla být dle dobových dokumentů zcela dokončena teprve třináct let před zahájením kongresu (v roce 1807). Se stavbou se však započalo již v roce 1804 a první představení se zde odehrálo o rok později.

Novostavba divadelní budovy ve svých zdech ukryla pozůstatky někdejší městské strážnice, stávající v sousedství hřbitovní kaple (karneru) sv. Michala, těžce poškozené požárem již v závěru 50. let 18. století. Představitelé opavského magistrátu v čele s purkmistrem Josefem Johannem Schösslerem přistoupili k realizaci upraveného projektu, ovšem opět v intencích původně zamýšleného zachování pozůstatků starších stavebních konstrukcí. Anonymní autor stavby, znalý tradice vídeňské barokní architektury a soudobých trendů tzv. státního klasicismu, naprojektoval stroze působící fasádu, jejímž vstupnímu průčelí dominoval pásovou rustikou pokrytý mělký rizalit, završený stupňovitým nástavcem osazeným dekorativní vázou. Takto pojednané průčelí, dokumentované na veduté města stavitele G. Fritsche, měli možnost spatřit také účastníci kongresových jednání.

V přízemí divadla se nacházely městem pronajímané kotelby, otevřené krámskými výklady přímo do prostoru náměstí, průchod k někdejšími chlebným lávkám a další hospodářské a tržové prostory. K samotnému divadelnímu sálu, zabírajícímu první a druhé patro, stoupalo schodiště z odlišně využívaného přízemí stavby. Hlediště bylo kromě míst k sezení v parteru vybaveno také vestavbou lóží ve třech etážích. Dojem exkluzivity navozovala výmalba vnitřních prostor včetně jeviště, proscénia a opony, realizovaná jevištním malířem a litografem Lorenzem Sachettim, činným ve vídeňském Dvorním divadle (Burgtheater).

Ondřej Haničák



Letáčky s mapkou k exteriérové výstavě „Místa paměti“ jsou k dispozici:
- v Turistickém informačním centru Opava
- na recepcích Obecního domu a Domu umění
- v expozici Cesta města
www.opava-city.cz/opavskykongres

1820
Opavský kongres

Místa paměti

