

Gastheimův palác

Panská ulice, staré číslo popisné 377; dnes Slezská univerzita v Opavě, Masarykova třída 343/37; hlavní sídlo pruské delegace

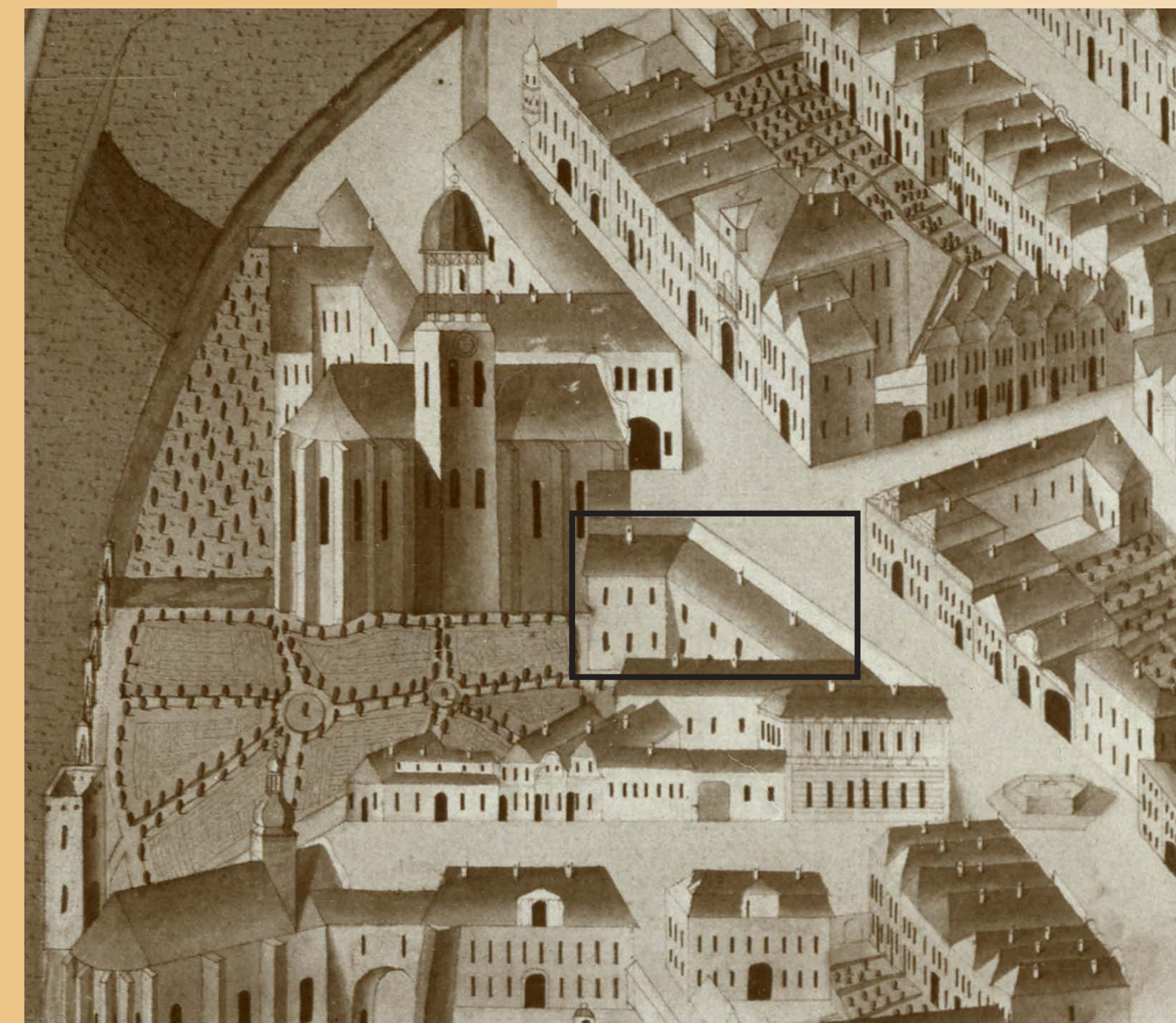


Fotografie průčelí paláce v roce 1880. Dnešní neoklasicistní podobu získala budova kolem roku 1875, kdy bylo přistavěno patro, vestavěno nové schodiště, sály a chodby vyzdobeny štukovou výzdobou a sjednoceno průčelí akcentované portikem s balkonem a masivní korunní římsou. /Státní okresní archiv Opava/

Ačkoliv dnešní palác zabírající značnou část jižního konce někdejší Panské ulice již ničím nepřipomíná bývalý klášter klarišek, jeho historie sahá až do roku 1302, kdy byl konvent s kostelem sv. Kláry v sousedství kostela sv. Ducha založen. Středověký čtyřkřídlý objekt byl z větší části zbořen po požáru města v roce 1689 a nahrazen barokní novostavbou. Po zrušení kláštera v roce 1783 se budova dostala do šlechtického majetku – nejprve Aloisie Skrbenské z Hříštitě, která musela po požáru v roce 1790 nechat zbořit kostel sv. Kláry. O tři roky později prodala budovu Maximiliáně Sobkové z Kornic. Roku 1807 palác koupila Karolína z Gastheimu, po její smrti v roce 1812 ho zdědil manžel Karel. V době kongresu byl palác určen k ubytování pruského krále Fridricha Viléma III. a jeho stejnojmenného syna a korunního prince. Ten od 20. října až do příjezdu krále 7. listopadu 1820 zastupoval otce na společenských akcích s účastí členů panovnických rodin. Pruský král, velký příznivec vídeňského herce Schustera, odjel z Opavy po dvou týdnech pobytu 21. listopadu, brzy po podepsání nejdůležitějšího dokumentu – tzv. předběžného protokolu z 19. 11. 1820. Korunní princ, pozdější král Fridrich Vilém IV., jej následoval 23. 11. 1820. V paláci se poté v první půlce prosince ubytoval carův bratr a jeho pozdější nástupce Mikuláš I., pro kterého byly původně pronajaty prostory opavského zámku patřícího Lichtenštejnům.

Po obnově samostatné slezské zemské vlády v roce 1852 byl objekt Gastheimova paláce počátkem 60. let 19. století vybrán za její sídlo. Do 1. patra byly umístěny reprezentační místnosti a byt zemského prezidenta. Po zrušení Země slezské v roce 1928 sloužila budova jako sídlo opavského okresního úřadu. V letech 1956–1992 zde byl umístěn učňovský internát, jehož provoz výrazně degradoval zejména interiéry. Roku 1993 objekt začala využívat Slezská univerzita, pro jejíž potřeby byl v letech 1995–1997 rekonstruován.

Romana Rosová, Jiří Šil



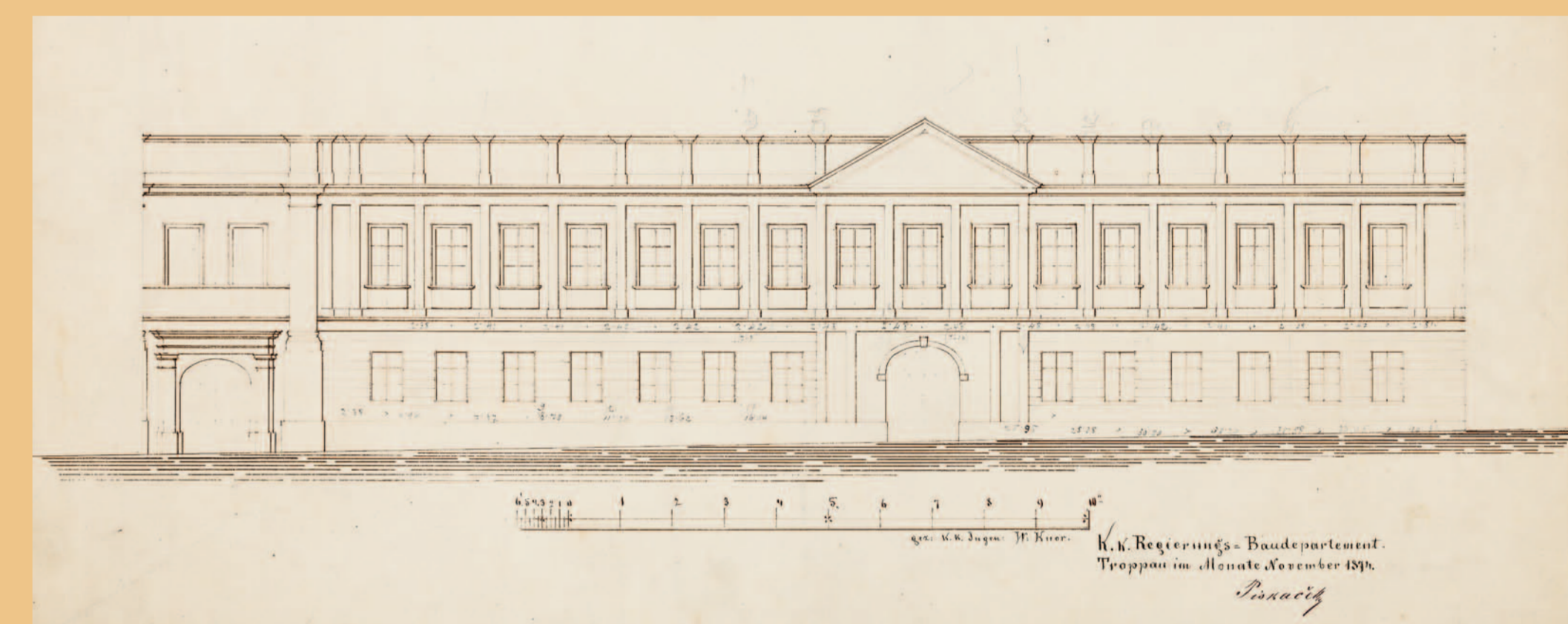
Gastheimův palác na vedutě Georga Fritsche z roku 1829. Před příjezdem hostů palác osobně prohlédl rakouský císař František I., který ho označil za hezký a pokoje za „menší, zato pohodlnější a početnější“ než v sousedním Larischově paláci. V přízemí se nacházelo osm pokojů, dvě komory, tři kuchyby (klenuté komory) a kuchyň, v 1. patře pak patnáct pokojů, tři komory a jeden kveb. K dispozici byla rovněž stáj pro dvacet koní. /Slezské zemské muzeum/



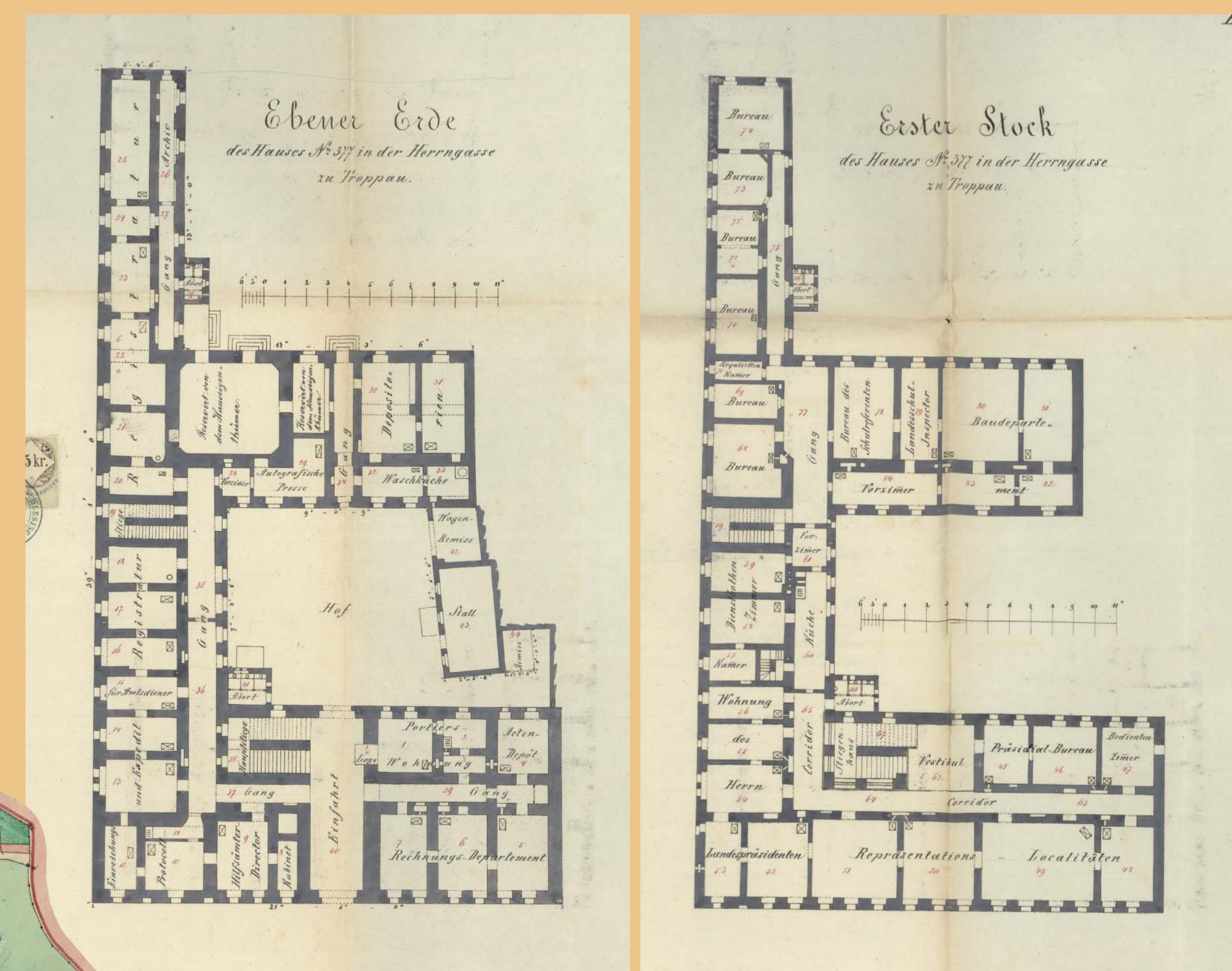
Litografický portrét Karla z Gastheimu, majitele domu v době Opavského kongresu. /Österreichische Nationalbibliothek – Bildarchiv/



Portrét pruského krále Fridricha Viléma III., pořízený Ernstem Gebauerem podle Françoise Gérardse. /Wikimedia Commons/



Průčelí paláce před přestavbou v roce 1875 na plánu Ludwiga Piskáčka. Maximiliána Sobková z Kornic iniciovala kolem roku 1793 radikální klasicistní přestavbu, jež ale zachovala původní trojkřídlou dispozici s nárožním i mnohě prky včetně některých klenb. Tehdy jednopatrový palác získal strohé průčelí členěné v parteru pásovou bosží a v patře řízenými rámci, završovala ho mohutná atika s pilasty a trojúhelným štítem uprostřed. /Slezské zemské muzeum/



Plány přízemí a 1. patra paláce s bytem zemského prezidenta, reprezentačními prostory a dalšími kancelářemi z roku 1870. Od 30. let 19. století byla část objektu pronajímána krajskému úřadu, od roku 1861 většinu objektu zabraly kanceláře zemské vlády. Byt zemského prezidenta v patře v nároží západního a severního křídla sestával z pěti pokojů, komory, kuchyně a toalety, s ním sousedily čtyři reprezentační místnosti a vedle hlavního schodiště prezidentská kancelář. /Zemský archiv v Opavě/



Gastheimův palác na indikační skice stabilního katastru z roku 1836. /Zemský archiv v Opavě/



Letáčky s mapkou k exteriérové výstavě „Místa paměti“ jsou k dispozici: - v Turistickém informačním centru Opava - na recepcích Obecního domu a Domu umění - v expozici Cesta města www.opava-city.cz/opavskyykongres

1820
Opavský kongres
Místa paměti

