



**Koncepce prevence kriminality
Moravskoslezského kraje na období
2012 – 2016**

OBSAH

1. Úvod.....	3
2. Popis současného stavu v kraji ve vztahu k prevenci kriminality.....	4
2.1. Vybrané socio-demografické jevy.....	5
2.2. Vývoj kriminality	6
2.3. Institucionální zajištění.....	8
3. Systém prevence kriminality v ČR.....	11
3.1. Republikový výbor pro prevenci kriminality.....	12
3.2. Ministerstvo vnitra	13
3.3. Další resorty a subjekty působící v oblasti prevence kriminality	13
3.4. Policie ČR.....	14
3.5. Kraje.....	15
3.6. Města a obce.....	16
3.7. Nestátní neziskové organizace	16
3.8. Občané	17
4. Zhodnocení realizace cílů Koncepce prevence kriminality Moravskoslezského kraje na léta 2009 – 2011.....	18
4.1. Vyhodnocení plnění specifických cílů Koncepce PK	18
4.2. Zhodnocení realizace Koncepce PK	19
4.2. Dotační programy na podporu projektů z oblasti prevence kriminality	20
5. Koncepce prevence kriminality Moravskoslezského kraje na období 2012 - 2016.....	23
5. 1. SWOT analýza	23
5. 2. Cílové skupiny	24
5. 3. Vize	24
5. 4. Hlavní cíle	24
5. 5. Plánované aktivity.....	25
5. 6. Způsob realizování a vyhodnocení aktivit.....	28
6. Závěr	29
7. Seznam zdrojů a použitých zkratk	30
8. Přílohy	32
8.1. Vymezení základních pojmů.....	32
8.2. Typy projektů prevence kriminality	35
8.3. Přehled počtu projektů podpořených v rámci Moravskoslezského kraje v letech 1996 – 2011 Ministerstvem vnitra....	36

1. Úvod

Koncepce prevence kriminality Moravskoslezského kraje na období 2012 – 2016 (dále jen „Koncepce“) představuje již druhý krajský strategický materiál k problematice prevence kriminality. Moravskoslezský kraj této oblasti věnuje velkou pozornost a to již od roku 2008, kdy přistoupil do tzv. krajské úrovně systému prevence kriminality a vytvořil svoji první Koncepci prevence kriminality. Za účelem její přípravy byla radou kraje zřízena v roce 2008 také pracovní skupina prevence kriminality, sdružující odborníky z různých oblastí a institucí, kteří na realizaci prevence kriminality v kraji participují.

Pohledem statistických čísel zaujímá Moravskoslezský kraj stále jedno z předních míst mezi ostatními kraji České republiky z hlediska výskytu sociálně negativních jevů jako je například právě kriminalita, nezaměstnanost, počet osob závislých na sociálních dávkách, počet sociálně vyloučených lokalit, rozšíření drogových závislostí a další. Proto Moravskoslezský kraj kromě poskytování stanovisek k preventivním projektům obcí či nestátních subjektů, které jsou podporovány prostřednictvím státních grantů a evropských fondů, vyčleňuje v rámci své preventivní politiky každoročně finanční prostředky také ze svého rozpočtu. Tyto prostředky jsou určeny na podporu potřebných preventivních projektů a jsou poukazovány subjektům, které se řešení těchto problémů věnují. Od roku 2009 je vyhlášen samostatný dotační program vymezený přímo pro danou oblast s názvem „Podpora neinvestičních aktivit z oblasti prevence kriminality“. Zaměření témat tohoto dotačního programu vyplývá z aktuální bezpečnostní situace v kraji, cílů krajské koncepce, případně dalších strategických materiálů kraje a zohledňuje také identifikované potřeby vycházející ze strany obcí a neziskových organizací.

Nově vytvořená Koncepce prevence kriminality Moravskoslezského kraje vychází ze Strategie prevence kriminality v České republice na léta 2012 – 2015 schválené usnesením vlády ČR č. 925 ze dne 14. 12. 2011 a byla zpracována také v souladu s Doporučením k tvorbě Koncepcí prevence kriminality krajů, které vydal Odbor prevence kriminality Ministerstva vnitra, jež je hlavním resortem odpovědným za koordinaci politiky státu v dané oblasti. Krajská koncepce určuje vize, cíle a cílové skupiny, identifikuje hlavní působící kriminogenní faktory a problémy, včetně stanovení dílčích aktivit k jejich řešení. Cíle a vize krajské koncepce byly definovány na základě výstupů ze SWOT analýzy k problematice prevence kriminality, na které se podíleli zástupci obcí s pověřeným obecním úřadem a také členové pracovní skupiny prevence kriminality. Samostatně bude zpracována také aktuální Bezpečnostní analýza Moravskoslezského kraje, jež obsah budou tvořit vybrané statistické údaje o socio-demografických ukazatelích, vývoji kriminality a jejich hlavních druzích a také popis institucionálního zajištění systému prevence kriminality v kraji.

Z pohledu teorie je prevence kriminality definována jako nerepresivní strategie boje s trestnou činností. Zabývá se eliminací sociálně patologických jevů a snižováním motivů a příležitostí k páčání trestných činů. K tomu využívá především nerepresivní prostředky, tedy veškeré aktivity vyvíjené státními, veřejnoprávními i soukromoprávními subjekty, které směřují k předcházení páčání kriminality a snižování obav z ní. Vzhledem k velkému množství příčin, které ovlivňují kriminalitu a které se dotýkají mnoha oblastí života lidské společnosti, včetně sociální politiky, trhu práce, vzdělávání, trávení volného času aj., je účinnost přijímaných preventivních opatření vždy podmíněna širokou spoluprací zaangażovaných subjektů.

Záměrem plánovaných opatření uvedených v krajské Koncepci, je proto podporovat efektivní preventivní projekty, šířit příklady dobré praxe a zapojit do spolupráce co nejširší okruh partnerů. Hlavním cílem všech zmíněných aktivit je vytvoření takových podmínek pro občany, které jim budou poskytovat dostatečnou ochranu, posílí jejich pocit bezpečí a povedou k celkovému zlepšení kvality života v Moravskoslezském kraji.

2. Popis současného stavu v kraji ve vztahu k prevenci kriminality

Tato kapitola popisuje základní údaje o aktuální situaci v Moravskoslezském kraji (dále jen „MS kraj“) ve vztahu k prevenci kriminality. Poskytuje informace o vybraných socio-demografických ukazatelích, o vývoji trestné činnosti v kraji a institucionálním zajištění oblasti prevence kriminality. Níže jsou uvedeny některé vybrané výstupy, charakterizující aktuální skutečnosti, které mají na kriminalitu a její možnou prevenci na úrovni kraje zásadní vliv. Více informací tohoto charakteru bude uvedeno v Bezpečnostní analýze Moravskoslezského kraje, která bude zpracována jako samostatný materiál.

Základní charakteristika Moravskoslezského kraje

Moravskoslezský kraj je nejuvýchodnějším krajem České republiky (dále jen „ČR“) s rozlohou 5 421 km². Tvoří jej 6 okresů – Bruntál, Frýdek-Místek, Karviná, Nový Jičín, Opava a Ostrava-město, které se dále dělí na 22 správních obvodů obcí s rozšířenou působností a 30 správních obvodů obcí s pověřeným obecním úřadem. Celkem je na území kraje 300 obcí, z toho je 41 měst a 5 má postavení statutárního města.

Z hlediska počtu obyvatel je Moravskoslezský kraj (dále jen „MS kraj“) třetím nejlidnatějším krajem ČR (po hl. městě Praze a Středočeském kraji). Podle výsledků sčítání lidu, zde žilo v březnu roku 2011 přesně 1 236 028 obyvatel (viz tabulka č. 1), přičemž převažují ženy (631 131) nad muži (604 897). Tak jako v celé ČR je i zde základním trendem současné populace nárůst počtu obyvatel v seniorském věku a nízká porodnost. Dalším demografickým rysem charakteristickým pro MS kraj je migrace obyvatelstva, která je rovněž příčinou postupného úbytku obyvatel v kraji. MS kraj sousedí také s několika státy a proto zde zaznamenáváme také větší výskyt jiných národností, kromě české (67%), se obyvatelé MS kraje hlásí také k národnosti moravské (3,7%), slovenské (2,2 %), polské (2,3 %) a slezské (0,9 %). Dále se hlásí 0,1 % obyvatel k německé a 0,1 % obyvatel k romské národnosti. V březnu 2011 zde žilo také více než 21 423 cizinců.

Tabulka č. 1: Počet obyvatel Moravskoslezského kraje dle obcí s rozšířenou působností

OBEC S ROZŠÍŘENOU PŮSOBNOSTÍ	POČET OBYVATEL VE SPRAVOVANÉM ÚZEMÍ (K 26. 3. 2011)
Bílovec	26 026
Bohumín	29 195
Bruntál	38 367
Český Těšín	26 377
Frenštát pod Radhoštěm	19 113
Frýdek – Místek	110 039
Frýdlant nad Ostravicí	23 498
Havířov	94 351
Hlučín	40 100
Jablunkov	22 638
Karviná	70 793
Kopřivnice	41 511
Kravaře	21 271
Krnov	42 001
Nový Jičín	48 352
Odry	17 481

Opava	102 025
Orlová	44 663
Ostrava	332 433
Rýmařov	16 303
Třinec	55 593
Vítkov	13 898
MORAVSKOSLEZSKÝ KRAJ CELKEM	1 236 028

Zdroj: ČSÚ (www.czso.cz)

2.1. Vybrané socio-demografické jevy

2.1.1. Nezaměstnanost

Přetrvávající vyšší míra nezaměstnanosti stále patří k výrazným negativním socio - demografickým faktorům ovlivňujícím životní podmínky v MS kraji. K 31. 12. 2011 činila míra registrované nezaměstnanosti 11,18 %, přičemž na 1 volné pracovní místo připadalo 18 uchazečů o zaměstnání. Relativně nejlépe je na tom z hlediska nezaměstnanosti okres Frýdek-Místek, naopak dlouhodobě se s vysokou mírou nezaměstnanosti potýkají obce v okresech Bruntál a Karviná.

2.1.2. Vyplácení sociálních dávek

Kromě nezaměstnanosti, působí v MS kraji i další rizikové ukazatelé, kteří mohou ovlivňovat vývoj v oblasti páchaní kriminality a výskytu dalších sociálně negativních jevů. Patří sem například vysoký počet osob závislých na sociálních dávkách. Do konce roku 2011 zajišťovaly výplatu dávek obecní úřady obcí s rozšířenou působností a pověřeným obecním úřadem. Od roku 2012 byla tato agenda v souvislosti se sociální reformou převedena na pobočky Úřadu práce. V roce 2010 bylo v MS kraji vyplaceno na dávkách státní sociální podpory celkem 5,3 mld. Kč (nejvíce ze všech krajů), přičemž v rámci celé ČR to bylo 40,7 mld. Kč.

2.1.3. Drogová scéna

Mezi nejčastěji zneužívané drogy na území MS kraje patří již několik let pervitin, přičemž poptávka po lécích (Modafen, Paralen Plus, Nurofen apod.), ze kterých se tato droga vyrábí, je saturována především dovozem z Polska. Druhou nejčastěji zneužívanou nelegální drogou v rámci kraje je marihuana. V MS kraji bylo v roce 2011 objeveno 21 výroben pervitinu a několik pěstíren konopí v uzavřených (tzv. indoor) pěstírnách. Vzhledem ke skutečnosti, že užívání nelegálních drog je jevem latentním, není možno přesně stanovit počet osob závislých na návykových látkách. Na základě vyjádření zástupců Policie ČR a poskytovatelů služeb v oblasti protidrogové prevence lze v MS kraji označit cca 20 000 uživatelů návykových látek. Do tohoto čísla však nejsou zahrnuti osoby závislé na alkoholu, rekreační uživatelé drog apod.

2.1.4. Sociálně vyloučené lokality

Moravskoslezský kraj patří ke krajům, na jehož území byl zjištěn výskyt velkého počtu sociálně vyloučených lokalit. V současné době se v MS kraji vyskytuje odhadem několik desítek sociálně vyloučených lokalit, obývaných převážně příslušníky romské komunity. Celkový počet Romů žijících ve vyloučených lokalitách kraje čítá hrubým odhadem přes 10 000 lidí, přičemž v rámci sčítání lidu v roce 2011 se jich k romské národnosti v rámci MS kraje přihlásilo 711.

Tabulka č. 2: Přehled sociálně vyloučených lokalit na území Moravskoslezského kraje (sestaveno na základě údajů od obcí s rozšířenou působností)

OBEC S ROZŠÍŘENOU PŮSOBNOSTÍ	POČET SOC. VYLOUČENÝCH LOKALIT (KVALIFIKOVANÝ ODHAD)
Bohumín	1
Bruntál	2
Frýdek-Místek	2
Havířov	2
Karviná	5

Kopřivnice	1
Krnov	4
Opava	2
Orlová	3
Ostrava	17
CELKEM	39

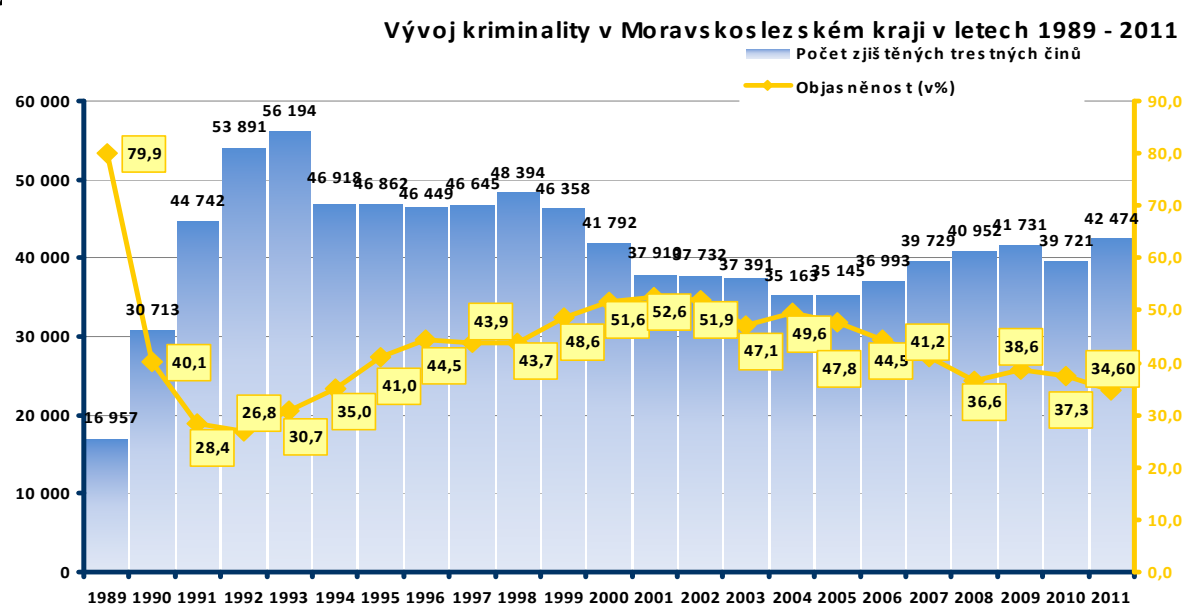
Zdroj: Strategie integrace romské komunity Moravskoslezského kraje na období 2011 – 2014

Pozn. Ostatní obce s rozšířenou působností (Frenštát pod Radhoštěm, Frýdlant nad Ostravicí, Nový Jičín, Bílovec, Třinec, Český Těšín, Hlučín, Jablunkov, Kravaře, Odry, Vítkov a Rýmařov) dle poskytnutého vyjádření na svém území sociálně vyloučenou lokalitu nemají. Vzhledem k tomu, že poslední oficiální analýza sociálně vyloučených lokalit byla realizována v roce 2006 společností GAC, s.r.o. (tzv. Gabalova analýza), připravuje MS kraj v rámci svého individuálního projektu, zaměřeného na podporu a rozvoj sociálních služeb poskytovaných v sociálně vyloučených lokalitách na území kraje (doba realizace 2012 – 2013), provedení také vlastní analýzy výskytu sociálně vyloučených lokalit a to nejen na území obcí s rozšířenou působností, ale také na území obcí s pověřeným obecním úřadem.

2.2. Vývoj kriminality

Z hlediska celkové evidované trestné činnosti se MS kraj řadil s počtem 42 474 spáchaných trestných činů (dále jen „TČ“) v roce 2011 na 2. místo mezi ostatními kraji, kdy na prvním místě je hl. město Praha (74 722 TČ) a na 3. místě se umístil Středočeský kraj, kde bylo v daném roce zjištěno 37 654 TČ. Na opačném konci pořadí byl kraj Karlovarský, kde byla v daném roce zaznamenána trestná činnost naopak nejnižší (8 110 TČ).

Graf. č.1: Vývoj kriminality v Moravskoslezském kraji v letech 1989 – 2011



Zdroj: Krajské ředitelství policie MS kraje

Z výše uvedeného grafu vyplývá, že nápad kriminality v MS kraji prodělal postupný vývoj, kdy na počátku 90. let 20. století došlo k jeho strmému nárůstu a od roku 1999 kriminalita opět postupně klesala. Další významnější nárůst byl zaznamenán od roku 2006.

Tabulka č. 3: Přehled o zjištěné trestné činnosti v MS kraji za rok 2011

EVIDOVANÁ TRESTNÁ ČINNOST CELKEM	42 474
Z toho:	
objasněno trestných činů (v procentech)	14 682 (34,6%)
škody zjištěné v tis. Kč	2 081 793
stíháno osob	14 040
Počet obyvatel na 1 policistu	435,8

Zdroj: Krajské ředitelství policie MS kraje

Z uvedených statistických dat vyplývá, že objasněnost spáchaných trestných činů v Moravskoslezském kraji se pohybuje kolem 35 %. Na 1 policistu připadalo v roce 2011 přibližně 436 obyvatel kraje. Celkem bylo v rámci Krajského ředitelství policie MS kraje v roce 2011 vymezeno 4 286 tabulkových míst, které byly obsazeny zhruba z 90%, protože i nadále přetrvává odliv policistů do civilu, kdy v roce 2011 odešlo 197.

Tabulka č. 4: Územní rozložení kriminality v MS kraji podle okresů (údaje z roku 2011)

OKRES	POČET TRESTNÝCH ČINŮ
s nejvyšším počtem trestných činů	Ostrava 18 309
s nejnižším počtem trestných činů	Bruntál 2 228
s nejvyšším počtem trestných činů na 10 000 obyvatel	Ostrava 546,9
s nejnižším počtem trestných činů na 10 000 obyvatel	Opava 202,3
s nejvyšším % nárůstem trestné činnosti	Karviná + 21,3 % (ve srovnání s rokem 2010)
s nejvyšším % poklesem trestné činnosti	Ostrava - 0,4 % (ve srovnání s rokem 2010)

Zdroj: Krajské ředitelství policie MS kraje

Z hlediska nárůstu počtu trestných činů spáchaných v rámci jednotlivých okresů MS kraje byl v roce 2011 na prvním místě okres Karviná.

2.2.1. Hlavní kriminogenní faktory

Kriminogenní faktory jsou činitelé, které ovlivňují nebo mohou ovlivnit páchaní trestné činnosti. V MS kraji dominují tyto rizikové faktory:

- *sociální a sídelní infrastruktura (velký počet sídlišť, sociálně vyloučených lokalit, průmyslových zón apod.),*
- *zvýšená nezaměstnanost,*
- *vysoký počet recidivistů ve skupině pachatelů trestných činů,*
- *trestná činnost osob bez příštěší a pachatelů závislých na návykových látkách,*
- *velký počet osob ohrožených sociálním vyloučením, jejich nízké právní vědomí,*
- *lhostejnost některých občanů k trestné činnosti páchané na veřejnosti,*
- *geograficky nepříznivé vlivy – příhraniční oblast s Polskou a Slovenskou republikou,*
- *množství rekreačních oblastí a chatových osad (v některých obdobích dlouhodoběji opuštěných),*

- vysoký počet restauračních zařízení a heren s nepřetržitým provozem a s tím související vyšší míra vandalství, násilné kriminality a krádeží na osobách v podnapilém stavu,
- snižování počtu policistů v rizikových lokalitách a odchod policistů do civilu.

2.2.2 Pachatelé trestné činnosti

Z celkem 14 040 osob stíhaných v roce 2011 v MS kraji za protiprávní jednání, bylo 6 590 nezaměstnaných či bez pracovního zařazení, tj. 46,9 %. Stále také přetrvává významný podíl **recidivistů** v kategorii pachatelů trestných činů, kteří v roce 2011 představovali 56,4 % všech stíhaných osob, přičemž spáchali 69,7 % ze všech objasněných trestných činů v kraji. V roce 2011 bylo objasněno a dodatečně objasněno 538 skutků spáchaných **cizinci**. Nejvíce pachatelů z řad cizinců bylo ze Slovenska, Polska, Vietnamu a Ukrajiny. Podíl **dětí a mladistvých** na objasněné trestné činnosti v rámci MS kraje byl v roce 2011 zaznamenán ve výši 7,9 % a lze konstatovat, že se v posledních letech snižuje. Nejčastěji se tato skupina pachatelů podílí na krádežích a loupežích, vzrůstajícím fenoménem mezi mládeží je i zneužívání internetu. V roce 2011 bylo spácháno v MS kraji také 32 trestných činů s extrémistickým podtextem, což je o polovinu méně než v předchozím roce, objasněno z toho bylo 17 případů.

2.2.3. Oběti trestné činnosti

Mezi základní predispozice osob, které se mohou stát obětí trestné činnosti patří: osoby fyzicky méně zdatné (děti, senioři, ženy), lidé se zdravotním hendikepem, osoby nedávající pozor na své věci a další. V MS kraji je zaznamenáván také velký počet případů domácího násilí a s ním spojeného vykazování pachatelů ze společného obydlí, kdy v roce 2011 bylo v kraji policií nařízeno vykazování 135 násilných osob.

2.3. Institucionální zajištění

Tato část koncepce se zaměřuje na popis cílových skupinách, které mohou být nejvíce ohroženy kriminalitou. Dále je také uveden přehled o počtu služeb sociální prevence v MS kraji, které mohou reagovat na specifické problémy a potřeby těchto skupin obyvatelstva a jejichž poskytovatelé se rovněž zapojují do realizace preventivních opatření. Více k institucionálnímu zajištění oblasti prevence kriminality v MS kraji, zahrnujícímu přehled orgánů státní správy, samosprávy i neziskového sektoru, působících na poli prevence kriminality, včetně informací o aktivitách výše uvedených subjektů, bude opět rozpracováno v Bezpečnostní analýze MS kraje.

2.3.1. Osoby ohrožené kriminalitou

Mezi skupiny osob nejvíce ohrožené kriminalitou a to jak v roli pachatelů, tak také objektů trestné činnosti, patří zejména delikventní děti a mládež a také mladí lidé, opouštějící zařízení pro výkon ústavní nebo ochranné výchovy či pěstounskou péči. Dále je zde možné zařadit také osoby bez přístřeší, osoby navracející se z výkonu trestu odnětí svobody (dále jen „VTOS“), seniory žijící osaměle a další. Všechny tyto cílové skupiny jsou ve velké míře zastoupeny také v MS kraji. Kromě poskytovatelů sociálních služeb, jim pomoc nabízejí také pracovníci obcí a kraje (zajišťuje metodické vedení obcí). V případě dětí ohrožených sociálně negativními jevy, mají klíčovou úlohu orgány sociálně právní ochrany dětí (dále jen „OSPOD“), v rámci kterých působí také kurátoři pro mládež. Kurátoři pro mládež pracují s dětmi a mladistvými, kteří se dopustili chování, který by u dospělé osoby bylo kvalifikováno jako trestný čin nebo pokud spáchali přestupek či provinění a bylo u nich zahájeno trestní stíhání. Dále se věnují také práci s dětmi a mladistvými, kteří mají opakované vážné poruchy chování.

Při péči o výše uvedené děti a mladistvé je důležitá spolupráce pracovníku OSPOD s dalšími subjekty, zejména se školami a školskými zařízeními (středisky výchovné péče a s pedagogicko-psychologickými poradnami), s Policií ČR, městskou policií, soudy, státními zastupitelstvími a Probační a mediační službou ČR. Jednou z aktivit, která směřovala k lepšímu propojení činnosti těchto subjektů, byla ověřena v rámci pilotního projektu MV s názvem Systém včasné intervence (dále jen „SVI“) a to v několika vybraných městech. Od roku 2007 je realizace SVI podporována plošně a tento systém zavedla již také řada měst v MS kraji (např. Ostrava, Orlová, Havířov, Opava, Frýdek – Místek, Český Těšín). Od roku 2011 je metodické vedení SVI v gesci MPSV.

MS kraj se řadí na přední místa také ve vykazovaném počtu klientů kurátorů pro dospělé, kdy na 1 pracovníka připadlo 196 klientů, před ním je pouze Ústecký kraj, kde připadá 228 osob na 1 kurátora. Jedná se zejména o osoby propuštěné z VTOS, osoby bez přístřeší, ale také osoby dlouhodobě nezaměstnané nebo obyvatele soc. vyloučených lokalit, které tyto pracovníci navštěvují i přímo v terénu.

2.3.2. Služby sociální prevence

V Moravskoslezském kraji je široká síť sociálních služeb včetně služeb sociální prevence. V letech 2009 až 2011 kdy Moravskoslezský kraj realizoval individuální projekt, jehož cílem byla podpora služeb sociální prevence, se podařilo finančně podpořit provoz jak stávajících tak také nových sociálních služeb v kraji, jejichž potřeba vyplynula z komunitního plánování

v obcích (blíže o projektu viz kapitola 4.1.1.). Z okruhu služeb, které byly v rámci tohoto projektu podporovány, se podařilo rozšířit nebo zřídit novou kapacitu například u azylových domů, služeb následné péče nebo terénních programů.

Tabulka č. 5: Přehled vývoje počtu služeb sociální prevence v MS kraji v letech 2009 a 2012

SLUŽBY SOCIÁLNÍ PREVENCE	POČET SLUŽEB V MS KRAJI V ROCE 2009	POČET SLUŽEB V MS KRAJI V ROCE 2012 (PLATNÉ K 20. 3. 2012)	ZMĚNA STAVU V POČTU SLUŽEB V LETECH 2009 A 2012
raná péče	6	9	+3
telefonická krizová pomoc	3	14	+11
tlumočnické služby	4	6	+2
azylové domy	31	45	+14
domy na půli cesty	4	6	+2
kontaktní centra	6	7	+1
krizová pomoc	6	5	-1
intervenční centra	2	2	0
nízkoprahová denní centra	8	13	+5
nízkoprahová zařízení pro děti a mládež	37	39	+2
noclehárny	12	15	+3
služby následné péče	4	14	+10
sociálně aktivizační služby pro rodiny s dětmi	30	34	+4
sociálně aktivizační služby pro seniory a osoby se zdravotním postižením	26	18	-8
sociálně terapeutické dílny	10	17	+7
terapeutické komunity	2	8	+6
terénní programy	22	38	+16
sociální rehabilitace	23	33	+10
služby sociální prevence (celkem)	236	323	+87

Zdroje: Střednědobý plán rozvoje sociálních služeb v MS kraji na léta 2010 – 2014 a Registr poskytovatelů sociálních služeb. <http://registr.mpsv.cz/socreg>

Jelikož poskytovatelé sociálních služeb patří mezi významné partnery, podílející se na realizaci preventivních opatření v kraji, je zájmem MS kraje podporovat činnost těchto subjektů nejen pomocí financí z evropských fondů, ale také finančními prostředky z krajského rozpočtu a to zejména prostřednictvím každoročně vyhlašovaných dotačních programů. Některé návazné aktivity poskytovatelů služeb sociální prevence je možné financovat také z Programu prevence kriminality.

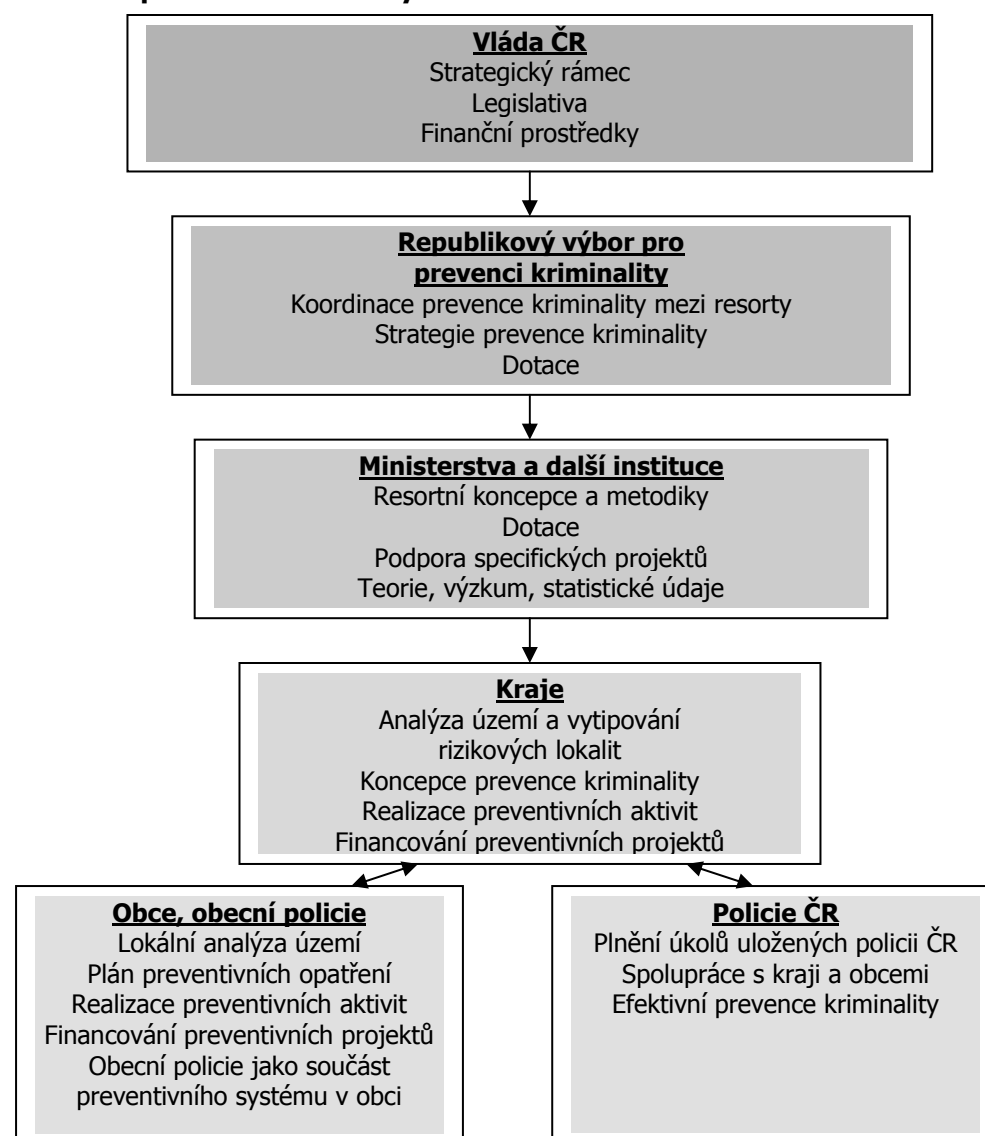
3. Systém prevence kriminality v ČR

Základní podobu systému prevence kriminality, do něhož jsou zapojeny resorty a subjekty, které se mohou podílet na realizaci preventivních opatření, vymezuje nová Strategie prevence kriminality v ČR na léta 2012 až 2015. Po dobu její platnosti budou systém prevence kriminality (dále jen „PK“) tvořit následující 3 úrovně:

1. **resortní a republiková** – koordinační roli plní zejména meziresortní orgán - Republikový výbor pro prevenci kriminality a odbor prevence kriminality Ministerstva vnitra
2. **krajská** – vztahuje se na kraje
3. **lokální** – tvoří ji samosprávy měst a obcí zatížené vysokou mírou kriminálně rizikových jevů, bez ohledu na jejich územně správní členění a počet obyvatel

Jednotlivé úrovně se liší svým teritoriálním vymezením, typem realizátorů, mírou kompetencí klíčových partnerů, zpracováním rozdílných koncepčních materiálů, podmínkami pro získání státní dotace a způsoby vyhodnocování své činnosti. Dále jsou popsány hlavní resorty a subjekty působící v oblasti preventivní politiky na státní a lokální úrovni.

Graf č. 2: Systém koordinace prevence kriminality v ČR



3.1. Republikový výbor pro prevenci kriminality

Republikový výbor pro prevenci kriminality (dále jen „RVPPK“) je meziresortní orgán zřízený usnesením vlády ČR č. 617 v roce 1993 při Ministerstvu vnitra. Členy RVPPK jsou zástupci Ministerstva vnitra, Ministerstva práce a sociálních věcí, Ministerstva školství mládeže a tělovýchovy, Ministerstva spravedlnosti, Ministerstva zdravotnictví, Ministerstva pro místní rozvoj, Ministerstva financí, Ministerstva obrany, Rady vlády pro záležitosti romské menšiny, Rady vlády pro koordinaci protidrogové politiky, Policejního prezidia, Probační a mediační služby, Nejvyššího státního zastupitelství, Generálního ředitelství Vězeňské služby, Institutu pro kriminologii a sociální prevenci a Soudcovské unie.

Předmětem činnosti RVPPK je vytváření koncepce preventivní politiky státu na meziresortní úrovni a její konkretizace na úrovni místní. Současně odpovídá za zpracování materiálů pro jednání vlády a parlamentu z oblasti prevence kriminality a schvaluje žádosti o dotace na projekty prevence kriminality realizované na republikové, krajské a místní úrovni, včetně určení výše finančních prostředků vyčleněných ze státního rozpočtu v kapitole Ministerstva vnitra pro oblast prevence kriminality.

3.1.1. Strategie prevence kriminality na léta 2012 až 2015

Strategie prevence kriminality jsou schvalovány vládou ČR již od roku 1996. Jedná se o strategický materiál, který definuje priority a základní okruhy preventivní politiky státu na vymezené období. Strategie prevence kriminality v ČR na léta 2012 až 2015 (dále jen „Strategie“) navazuje na předcházející strategie a mezi **hlavní cíle**, které si klade, patří:

1. Snižování míry a závažnosti trestné činnosti a zvyšování pocitu bezpečí občanů.
2. Snižování výskytu delikventní činnosti u cílových skupin definovaných ve Strategii, nebo jejich ochrana.
3. Efektivní a koordinovaný systém prevence kriminality.
4. Komplexní přístup v komunitách postavený na spolupráci obce, Policie ČR a dalších subjektů.

Cíle Strategie vycházejí ze závěrů vyhodnocení předchozí Strategie prevence kriminality v ČR na léta 2008 až 2011.

Strategie obsahuje také **priority**, které konkretizují strategické cíle a které umožní jejich plnění:

- Snižování rizik a výskytu protiprávní činnosti na úrovni obcí a regionů, včetně oslabování rizikových faktorů, které přispívají k výskytu protiprávního jednání
- Integrace efektivní prevence kriminality do výkonu práce v Policii ČR, zejména na základních útvarech
- Podpora národních specifických projektů a programů
- Vytvoření efektivního a stálého systému sběru, analytického zpracování, předávání a poskytování informací v oblasti prevence kriminality na a mezi všemi úrovněmi subjektů prevence kriminality

Cílovými skupinami, kterým bude v rámci Strategie věnována zvýšená pozornost, jsou hlavně:

- ❖ děti a mladí dospělí ohrožení trestnou činností,
- ❖ rodiny (s rizikem výskytu kriminálního chování u jejich členů),
- ❖ recidivisté,
- ❖ oběti trestných činů,
- ❖ komunity.

V rámci Strategie budou podporovány projekty z oblasti **sociální prevence** - zahrnuje realizaci aktivit, které budou směřovat k odstranění kriminálního chování a kriminálně rizikového jednání u výše uvedených cílových skupin, **situační prevence** - bude zaměřena na podporu organizačních a technických opatření a **prevence v komunitách** - bude zaměřena na podporu aktivit, realizovaných v rámci Programu prevence kriminality a extremismu - Úsvit (dále jen „Program Úsvit“).

V rámci Strategie budou podporovány také projekty se specifickým zaměřením. Jedná se o projekty, jejichž efektivita se již v praxi osvědčila nebo o nové projekty, které musí být nejdříve ověřeny a teprve poté přeneseny do praxe. Mezi tyto specifické projekty patří: **Národní koordinační mechanismus pátrání po pohřešovaných dětech, Systém včasné intervence, Prevence rizik souvisejících s virtuální komunikací, zřizování Speciálních výslechových místností, Prevence domácího násilí, Prevence obchodování s lidmi, Prevence předluženosti jako kriminogenního faktoru** a také **Osvěta a informace**. Kromě toho bude kladen důraz na efektivitu preventivních opatření, vzdělávání pracovníků působících v oblasti prevence kriminality, výzkumnou a analytickou činnost, jejichž plánovaným výstupem je vytvoření map kriminality.

Výše uvedené cíle, priority a cílové skupiny by měly být respektovány také při tvorbě preventivních projektů krajů, měst a obcí, zaměřených na řešení problémů souvisejících s pácháním trestné činnosti a dalších společensky nežádoucích jevů.

3.2. Ministerstvo vnitra

Ministerstvo vnitra prostřednictvím **odboru prevence kriminality**, který má řešení problematiky prevence kriminality primárně ve své gesci, odpovídá za fungování a rozvoj systému prevence kriminality na republikové, krajské a lokální úrovni včetně zpracování národní strategie prevence kriminality. Dále zpracovává základní analýzy a bezpečnostní audity pro oblast prevence kriminality a na základě jejich výsledků navrhuje komplexní řešení bezpečnostních problémů. Vytváří specifické projekty v oblasti prevence kriminality, odpovídá za mediální politiku v oblasti prevence kriminality a plnění závazků v rámci mezinárodní spolupráce.

3.3. Další resorty a subjekty působící v oblasti prevence kriminality

Kromě Ministerstva vnitra se na řešení problémů, spadajících do oblasti prevence kriminality, podílejí také další subjekty a instituce, které také vytvářejí vlastní resortní koncepce a vyhláší tématicky zaměřené dotační programy zahrnující oblast prevence. Většina dále uváděných resortů a institucí má svého zástupce v Republikovém výboru pro prevenci kriminality a proto jim byla v tomto materiálu věnována pozornost.

3.3.1. Ministerstvo práce a sociálních věcí

Mezi priority Ministerstva práce a sociálních věcí (dále jen „MPSV“) patří zejména podpora vzniku a rozvoje sociálních služeb, poskytujících pomoc nejzranějším cílovým skupinám, mezi které patří také osoby bez přístřeší, oběti domácího násilí, osoby závislé nebo ohrožené závislostí na návykových látkách, oběti domácího násilí nebo osoby v krizi a další. Tyto cílové skupiny jsou podporovány zejména prostřednictvím služeb sociální prevence, vymezených v zákoně č. 108/2006 Sb., o sociálních službách, ve znění pozdějších předpisů. Zvýšená pozornost je věnována také oblasti rodiny a rodinné politiky (zahrnuje: činnost sociálně - právní ochrany dětí, preventivních programů na podporu rodiny, rozvoje rodičovských kompetencí, náhradní rodinné péči apod.). V kompetenci MPSV je také řešení problematiky nezaměstnanosti včetně realizace efektivních nástrojů pro podporu zaměstnanosti. Mezi pravidelně vyhlášené patří např. dotační řízení pro registrované poskytovatele sociálních služeb s celostátní nebo lokální působností, pro NNO na podporu rodin nebo na podporu veřejně účelných aktivit seniorských organizací aj.

3.3.2. Ministerstvo školství, mládeže a tělovýchovy

Do gescie Ministerstva školství, mládeže a tělovýchovy (dále jen „MŠMT“) patří prevence rizikových projevů chování a podpora aktivit vyvíjených zejména na primární úrovni. Každý rok MŠMT vyhláší dotační řízení, v rámci kterého si mohou školy, školská zařízení a nestátní neziskové organizace (dále jen „NNO“) podat žádost na podporu programů dlouhodobé všeobecné specifické primární prevence.

3.3.3. Ministerstvo zdravotnictví

Ministerstvo zdravotnictví podporuje preventivní aktivity zejména v rámci svých dotačních programů zaměřených např. na problematiku prevence úrazů, násilí a bezpečného prostředí pro děti, poskytuje dotace také poskytovatelům služeb pro uživatele drog a realizátorům dalších projektů v oblasti protidrogové politiky.

3.3.4. Ministerstvo pro místní rozvoj

Ministerstvo pro místní rozvoj (dále jen „MMR“) je ústředním orgánem státní správy ve věcech regionální politiky, politiky bydlení a rozvoje domovního a bytového fondu, územního plánování, stavebního řádu a další. MMR se proto může prostřednictvím implementace opatření vyplývajících z Koncepce bydlení v ČR do roku 2020 podílet např. na zlepšování prostředí v problémových sídlištích.

3.3.5. Ministerstvo obrany

Ministerstvo obrany (dále jen „MO“) je ústředním orgánem státní správy zejména pro zabezpečování obrany ČR, řízení armády a správy vojenských újezdů. Aktivity v oblasti prevence kriminality zabezpečuje MO prostřednictvím své Koncepce prevence sociálně nežádoucích jevů. V rámci této koncepce je pozornost prioritně zaměřena na stanovené cílové skupiny s vyšší mírou rizikového chování, ke kterým se řadí zaměstnanci MO, vojáci z povolání a jejich rodiny a také studenti vojenských škol.

3.3.6. Ministerstvo spravedlnosti

Ministerstvo spravedlnosti (dále jen „MS“) podporuje preventivní aktivity v rámci svých dotačních grantů zaměřených např. na probační a resocializační programy pro mladistvé delikventy, resocializační programy pro dospělé pachatele trestných činů, dále na programy naplňující principy restorativní justice či programy protidrogové politiky ve věznicích. Realizace těchto

programů probíhá v úzké spolupráci s dalšími institucemi, kterými jsou Probační a mediační služba, Vězeňská služba ČR a také NNO.

3.3.7. Probační a mediační služba ČR

Probační a mediační služba ČR (dále jen „PMS“) se podílí na zprostředkování účinného a společensky prospěšného řešení konfliktů spojených s trestnou činností a současně organizuje a zajišťuje výkon alternativních trestů a opatření s důrazem na zájmy poškozených, ochranu komunity a prevenci kriminality.

3.3.8. Nejvyšší státní zastupitelství

Nejvyšší státní zastupitelství vykonává dohled nad činností vrchních státních zastupitelství a je činné při vyřizování podnětů ke stížnostem pro porušení zákona v trestních věcech a při jejich přezkoumávání z vlastní iniciativy.

Obecně státní zastupitelství působí v trestním řízení jako orgán veřejné žaloby a orgán dozoru v přípravném řízení trestním, dále provádí dozor nad místy, kde dochází k omezování osobní svobody (zejména se jedná o místa, kde je vykonávána vazba, trest odnětí svobody, ochranné léčení, ochranná nebo ústavní výchova). Státní zastupitelství se podílí také na prevenci kriminality a poskytování pomoci obětem trestných činů.

3.3.9. Soudcovská unie ČR

Soudcovská unie České republiky, o. s., je nepolitické profesní a stavovské sdružení soudců. Hlavním cílem soudcovské unie je pozvednutí soudnictví v České republice, proto prosazuje a chrání nezávislost soudců, podílí se na jejich profesionální přípravě, vystupuje na jejich ochranu a poskytuje médiím informace o stavu českého soudnictví. Také pořádá stáže, tématické semináře a konference zabývající se soudcovskou nezávislostí, postavením soudců apod.

3.3.10. Institut pro kriminologii a sociální prevenci

Institut pro kriminologii a sociální prevenci (dále jen „IKSP“) je teoretickým, analytickým a výzkumným pracovištěm s mezioborovým zaměřením. Zřizovatelem a řídicím orgánem IKSP je Ministerstvo spravedlnosti. Činnost IKSP je zaměřena na vytváření, udržování a aktualizaci poznatkové základny o stavu a vývoji kriminality, sociálně patologických jevů a trestní politiky v ČR, na zpřístupňování aktuálních relevantních empirických i teoretických poznatků ze zahraničí a na rozvoj oboru kriminologie.

3.3.11. Vězeňská služba ČR

Úkolem Vězeňské služby ČR (dále jen „VS ČR“) je zajišťovat výkon vazby, výkon trestu odnětí svobody a udržování bezpečnosti a pořádku v soudních budovách. Vězeňská služba spravuje a střeží věznice a detenční ústavy. Dále střeží, předvádí a eskortuje vězněné osoby. K dalším úkolům patří výzkum v oboru penologie, jehož výsledky aplikuje v praxi. Důležitou součástí činnosti VS ČR je rovněž vytváření podmínek pro zaměstnávání, vzdělávání a rekvalifikaci vězňů.

3.3.12. Úřad vlády ČR

V rámci Úřadu vlády ČR plní důležitou iniciační roli při řešení problémů zasahujících do oblasti prevence kriminality zejména zmocněnec vlády pro lidská práva a také následující dva orgány:

3.3.12.1. Rada vlády pro záležitosti romské menšiny

Rada vlády pro záležitosti romské menšiny (dále jen „RVZRM“) je poradním a koordinačním orgánem vlády ČR pro otázky týkající se problémů a potřeb příslušníků dané cílové skupiny. RVZRM vyhlašuje každoročně dotační titul, jehož záměrem je předcházení sociálnímu vyloučení a odstraňování jeho důsledků, v rámci kterého mohou žádat o finanční podporu svých aktivit nestátní neziskové organizace, obce i kraje.

3.3.12.2. Rada vlády pro koordinaci protidrogové politiky

Rada vlády pro koordinaci protidrogové politiky (dále jen „RVKPP“) je hlavním pracovním a poradním orgánem vlády České republiky pro koordinaci protidrogové politiky na národní a místní úrovni. RVKPP vyhlašuje každoročně program zaměřený na oblast protidrogové politiky státu včetně prevence, harm reduction, léčby a sociálního začleňování uživatelů drog. V rámci tohoto programu mohou získat dotaci NNO poskytující služby pro osoby závislé nebo ohrožené závislostí.

3.4. Policie ČR

Role Policie ČR je dána zákonem č. 273/2008 Sb., o Policii ČR, ve znění pozdějších předpisů. Jejím úkolem je chránit bezpečnost osob a majetku, veřejný pořádek a plnit úkoly podle trestního řádu a další úkoly jí svěřené. Součástí její činnosti je také předcházení trestné činnosti, tedy vyvíjejí i preventivní činnost. Ta je koordinována pracovníky preventivně informačních

oddělení, které jsou zřízeny na každém krajském ředitelství policie a také preventivně informačními skupinami, které fungují na úrovni územních odborů. Policisté – preventisté realizují řadu preventivních aktivit. Jedná se např. o besedy pro různé skupiny posluchačů, zážitkové programy nebo informační kampaně, které rovněž mohou ovlivnit informovanost občanů, jak účinně zvyšovat svoji bezpečnost.

3.4.1. Krajské ředitelství policie Moravskoslezského kraje

Z hlediska organizačního členění se Policie ČR dělí na: Policejní prezidium ČR, Útvary policie s celostátní působností a jednotlivá Krajská ředitelství. Ta se ještě dále mohou členit na Územní odbory a obvodní oddělení. V souvislosti s reformou policie bylo k 1. 1. 2010 rozděleno Krajské ředitelství policie Severomoravského kraje na 2 samostatná ředitelství – Krajské ředitelství policie Olomouckého kraje a Krajské ředitelství policie Moravskoslezského kraje. Krajské ředitelství MS kraje se dále člení na 5 Územních odborů (Frýdek - Místek, Nový Jičín, Bruntál, Karviná a Opava) a 1 Městské ředitelství (Ostrava).

3.5. Kraje

Kraje (vyšší územně správní celky) při realizaci opatření z oblasti prevence kriminality postupují v rámci své samostatné působnosti, neboť tato problematika není dosud nikde komplexně legislativně zakotvena. Strategie prevence kriminality v ČR na léta 2008 – 2011 zařadila kraje do tzv. krajské úrovně systému prevence kriminality. Po splnění v ní stanovených podmínek (zpracování krajské koncepce prevence kriminality a bezpečnostní analýzy kraje, zřízení pozice manažera prevence kriminality a komise/pracovní skupiny pro prevenci kriminality), získaly kraje možnost ovlivnit podobu preventivní politiky na svém území, nastavovat regionální priority, určovat lokální potřebnost realizace preventivních opatření a to v rámci tzv. Krajských programů prevence kriminality, na které mohly získat také státní účelovou dotaci z rozpočtové kapitoly Ministerstva vnitra. Kromě toho většina krajů vyčleňuje na podporu opatření a aktivit z oblasti prevence kriminality finanční prostředky také z vlastního rozpočtu.

3.5.1. Koordinace prevence kriminality v rámci Moravskoslezského kraje

Na koordinaci aktivit v oblasti prevence kriminality se v rámci Moravskoslezského kraje podílejí následující subjekty:

❖ Výbor sociální zastupitelstva MS kraje

Výbor sociální, který je poradním orgánem, projednává a předkládá stanoviska a návrhy radě a zastupitelstvu kraje, týkající se oblasti sociálních věcí a to včetně problematiky prevence kriminality. Doporučuje radě kraje návrhy na vyhlášení dotačních programů na podporu sociálních služeb (včetně služeb sociální prevence) a sociálních aktivit (také z oblasti prevence kriminality) a projednává žádosti o poskytnutí dotací na podporu výše zmíněných sociálních služeb a sociálních aktivit a předkládá své návrhy prostřednictvím rady kraje ke schválení zastupitelstvu.

❖ Pracovní skupina prevence kriminality

Významnou roli při realizaci preventivní politiky kraje v oblasti prevence kriminality plní krajská pracovní skupina prevence kriminality (dále jen „pracovní skupina“), která byla zřízena usnesením rady kraje (dále jen „RK“) č. 180/6424 ze dne 4. 6. 2008. V roce 2012 bylo na základě usnesení RK č. 103/6739 ze dne 14. 2. 2012 rozšířeno složení pracovní skupiny z původních 9 na celkem 12 členů. Jsou v ní zastoupeni odborníci, kteří se orientují na různé oblasti řešení problematiky trestné činnosti a dalších sociálně patologických jevů včetně předcházení jejich vzniku. Aktuální složení pracovní skupiny je uvedeno v tabulce č. 5. Členové pracovní skupiny se podílejí na zpracování podkladů pro vyhlášení dotačních programů zaměřených na podporu aktivit z oblasti PK, včetně nominace projektů, které mají být v rámci nich podpořeny. Dále patří do její působnosti také spolupráce při přípravě tematického strategického materiálu - Koncepce prevence kriminality a to jak při vymezení priorit kraje pro oblasti prevence kriminality, tak také v rámci průběžného monitorování a vyhodnocování plnění cílů koncepce.

Tabulka č. 6: Aktuální přehled členů pracovní skupiny prevence kriminality

PRACOVNÍ ZAŘAZENÍ	ORGANIZACE
vedoucí pracovní skupiny - náměstek hejtmana kraje zodpovědný za sociální oblast	KÚ MS kraje
vedoucí odboru sociálních věcí (problematika sociálně právní ochrany dětí)	KÚ MS kraje
krajský manažer prevence kriminality	KÚ MS kraje
krajský protidrogový koordinátor	KÚ MS kraje

krajský koordinátor pro národnostní menšiny a romské záležitosti	KÚ MS kraje
krajský školský koordinátor prevence	KÚ MS kraje
krajský metodik sociální prevence	KÚ MS kraje
vedoucí odboru kancelář hejtmána kraje (problematika krizového řízení)	KÚ MS kraje
vedoucí střediska Probační a mediační služby	PMS - středisko Bruntál
ředitel dětského školského zařízení (problematika delikventních dětí a mládeže)	Diagnostický ústav Bohumín - Šunychl
vedoucí preventivně informačního oddělení	Krajské ředitelství policie MS kraje
vedoucí odboru služby pořádkové policie	Krajské ředitelství policie MS kraje

Platné k březnu 2012

❖ Krajský úřad Moravskoslezského kraje

Odbor sociálních věcí

Problematika prevence kriminality je v rámci struktury Krajského úřadu MS kraje (dále jen „KÚ“) primárně zajišťována **odborem sociálních věcí**. V rámci tohoto odboru pracuje na oddělení rozvoje sociálních služeb krajský manažer prevence kriminality, který koordinuje aktivity kraje v oblasti prevence kriminality a poskytuje v tomto směru i metodickou pomoc obcím. Dále jsou na tomto odboru organizačně zařazeny také agendy protidrogové prevence a prevence romské exkluze.

Další odbory KÚ zapojené do řešení problematiky prevence kriminality

V rámci souvislého zajištění preventivních aktivit na krajské úrovni probíhá spolupráce také s krajským školským koordinátorem prevence, který je v rámci organizační struktury KÚ zařazen do **odboru školství, mládeže a sportu** („dále jen „OŠMS“). Při vyhodnocování činností z oblasti zajištění vnitřního pořádku a bezpečnosti je spolupracováno také s oddělením pro krizové řízení, které je organizačně zařazeno pod **odbor kancelář hejtmána kraje** (dále jen „OKHK“).

3.6. Města a obce

Města a obce, stejně jako kraje, postupují v oblasti prevence kriminality v samostatné působnosti. Předchozí Strategie rozlišovala města s počtem nad 25 tisíc obyvatel, patří do tzv. městské úrovně systému prevence kriminality a ostatní města, spadající pod tzv. krajskou úroveň PK. Současná Strategie toto rozlišování ruší a zařazuje všechny obce do tzv. lokální úrovně prevence kriminality.

Města a obce, která budou mít zájem získat dotaci v rámci Programu prevence kriminality na realizaci plánovaných preventivních projektů, musí splnit následující podmínky: určit kontaktní osobu pro oblast prevence kriminality, zajistit činnost komise (pracovní skupiny) pro prevenci kriminality a vytvořit Plán preventivních aktivit/opatření, platící na 2 - 4 roky (dále jen „Plán“). Předkládané projekty musí respektovat priority, cíle a cílové skupiny vládní Strategie prevence kriminality a zohledňovat záměry, které si obce a města definují ve svých Plánech.

3.6.1. Obecní policie

Dle zákona č. 553/1991 Sb., o obecní policii, ve znění pozdějších předpisů, mohou obce za účelem udržování veřejného pořádku a zvyšování bezpečí zřizovat obecní policii, která se rovněž podílí na realizaci preventivních opatření a projektů. Obecní policie má v oblasti navazování vazeb a v kontaktu s komunitou (s občany) nezastupitelnou roli a to s ohledem na dobrou znalost místních podmínek.

3.7. Nestátní neziskové organizace

Nestátní neziskové organizace mají vedle státních a samosprávných úřadů při řešení bezpečnostních problémů specifický význam. Tyto organizace zajišťují poskytování potřebných sociálních služeb a realizují také preventivní aktivity pro různé cílové skupiny, zaměřené na prevenci kriminality a řešení dalších sociálně patologických jevů.

3.8. Občané

Při plánování a realizaci opatření v oblasti prevence kriminality jsou důležitými partnery také občané. Mohou upozorňovat orgány veřejné správy a policii na páchaní protiprávního jednání a mohou také poskytnout zpětnou vazbu o účinnosti zaváděných preventivních opatření.

4. Zhodnocení realizace cílů Koncepce prevence kriminality Moravskoslezského kraje na léta 2009 – 2011

První Koncepce prevence kriminality MS kraje na léta 2009 - 2011 (dále jen „Koncepce PK“) byla schválena usnesením zastupitelstva kraje č. 25/2204 dne 25. 9. 2008. Hlavním cílem této Koncepce PK bylo snižování míry a závažnosti kriminality na území kraje, prostřednictvím podpory a realizace vhodných preventivních aktivit a opatření, která k tomuto stavu povedou. K dosažení tohoto záměru byly vymezeny následující specifické cíle:

- 1) Udržení stávajících a doplnění chybějících služeb v síti aktivit prevence kriminality
- 2) Omezení příležitostí k páčání trestné činnosti a zvyšování možností dopadení pachatele
- 3) Informování veřejnosti o problematice prevence kriminality a jejich aktivizace
- 4) Posilování kompetencí veřejnosti a pracovníků subjektů, participujících v systému prevence, při plánování a realizaci vlastních preventivních opatření

Pro jednotlivé specifické cíle byly dále definovány prioritní oblasti, jejichž podpora probíhala v rámci vyhlašovaných dotačních programů – Krajského programu prevence kriminality, Programu na podporu neinvestičních aktivit z oblasti prevence kriminality a případně dalších aktivit.

4.1. Vyhodnocení plnění specifických cílů Koncepce PK

4.1.1. Plnění specifického cíle č. 1

Podpora se týkala projektů se zaměřením na:

- Podporu společensko-výchovné funkce rodiny
- Aktivity pro neorganizovanou mládež
- Prevenci delikventního jednání ve školách
- Řešení specifických problémů sociálně vyloučených skupin obyvatelstva
- Pomoc obětem násilných trestných činů vč. domácího násilí
- Probační a resocializační programy pro nezletilé, mladistvé a dospělé osoby
- Postpenitenciární programy

Jednou z aktivit MS kraje směřující k dosažení tohoto cíle bylo vytvoření individuálního projektu s názvem „Podpora a rozvoj služeb sociální prevence v MS kraji“ (dále jen „IP“), který byl zaměřen na podporu stávajících a rozvoj nových služeb sociální prevence na území celého kraje. IP byl realizován v letech 2009 až 2011 v rámci Operačního programu Lidské zdroje a zaměstnanost. Podporovány byly tyto vybrané druhy služeb sociální prevence: azylové domy pro jednotlivce a rodiny s dětmi, domy na půl cesty, sociálně aktivizační služby pro rodiny s dětmi, nízkoprahová denní centra, intervenční centra, nízkoprahová zařízení pro děti a mládež, terénní programy, služby následní péče, sociálně terapeutické dílny, podpora samostatného bydlení a sociální rehabilitace. Hlavním cílem IP bylo udržení stávající sítě sociálních služeb na území kraje tak, aby odpovídala definovaným potřebám cílových skupin. Zároveň byl podporován rozvoj nových služeb, jejichž potřeba vyplynula z komunitního plánování v obcích a z procesu transformace pobytových zařízení kraje. Celkem bylo do projektu postupně zapojeno 156 registrovaných sociálních služeb, na jejichž poskytování se podílelo více než 60 různých organizací. Celkové způsobilé náklady projektu byly vyčísleny na 554 mil. Kč, z toho na poskytování sociálních služeb bylo čerpáno 547 mil. Kč.

Výše uvedené oblasti specifického cíle č. 1 byly zohledněny také při koncipování krajského dotačního programu s názvem „Podpora neinvestičních aktivit z oblasti prevence kriminality“, který je vyhlašován od roku 2010. V rámci tohoto programu byly financovány např. projekty, týkající se realizace probačních programů pro mladistvé pachatele trestných činů v návaznosti na zákon č. 218/2003 Sb., o soudnictví ve věcech mládeže, ve znění pozdějších předpisů a také projekty zahrnující resocializační aktivity zaměřené na sociální začleňování dospělých pachatelů. Dále byly v rámci tohoto dotačního programu podporovány letní pobytové tábory, víkendové pobyty nebo jednorázové akce pro děti a mládež ze společensky znevýhodněného prostředí a informační, přednáškové a osvětové aktivity, zaměřené na dané téma (např. kyberšikana, prevence zadlužování, prevence rizikového chování na internetu, pomoc obětem komerčního sexuálního zneužívání aj.). Některé ze stanovených aktivit tohoto cíle byly plněny též prostřednictvím projektů, realizovaných v rámci Krajského programu PK (např. podpora zřizování nebo rekonstrukce sportovních hřišť a plácků, vybavení sportovních ploch herními a sportovními prvky).

Mimo dotčený titul realizuje MS kraj také dotační program, určený na podporu rozvoje sociálních služeb, v rámci kterého jsou vyhlašována témata, jež rovněž směřují do oblasti prevence kriminality (např. podpora krizové pomoci pro matky s dětmi, pomoc obětem sexuálního zneužívání dětí nebo prevence syndromu CAN).

4.1.2. Plnění specifického cíle č. 2

Podpora se týkala projektů se zaměřením na:

- Omezení příležitostí k páčání trestné činnosti a zvyšování rizik dopadení pachatele prostřednictvím metod situační prevence

Pro dosažení tohoto cíle byly podporovány zejména projekty z oblasti situační prevence, které znesnadňují páčání trestné činnosti, zvyšují pravděpodobnost odhalení pachatele a snižují zisk z trestné činnosti. Tyto projekty byly podporovány v rámci Krajského programu prevence kriminality, jednalo se např. o vybudování nebo rozšíření městského kamerového dohlížecího systému, pořízení mobilních kamer a nebo oplocení či osvětlení rizikových míst.

4.1.3. Plnění specifického cíle č. 3

Podpora se týkala projektů zaměřených na:

- Informování veřejnosti o preventivních aktivitách na krajské a lokální úrovni (včetně příkladů dobré praxe)
- Informování veřejnosti o nejčastějších typech trestné činnosti, o způsobech jejich páčání, o místech a časech jejich výskytu, o účinných možnostech a způsobech ochrany
- Monitoring aktuální bezpečnostní situace na území kraje, obce

Informování veřejnosti o vývoji trestné činnosti a způsobech účinné ochrany probíhala jednak prostřednictvím každoročního pracovního semináře k problematice prevence kriminality, určeného obcím a také díky projektům, podporovaným v rámci všech zmíněných dotačních programů. O aktivitách MS kraje v oblasti prevence kriminality, mezi které patřilo např. vyhlášení Krajského programu prevence kriminality, pořádání pracovního semináře nebo zodpovídání dotazů k problematice PK, byla informována i široká veřejnost a to prostřednictvím webových stránek kraje. Údaje o kriminalitě v kraji a preventivních aktivitách byly dle potřeby uveřejňovány také v novinové příloze o kraji.

Sledování vývoje aktuální situace v oblasti bezpečnosti na území kraje probíhalo na základě komunikace s Krajským ředitelstvím policie MS kraje (dále jen „KŘP“), které kromě účasti zástupců KŘP na jednání pracovní skupiny PK a pracovním semináři k PK, poskytuje každoročně také Zprávu o situaci v oblasti vnitřní bezpečnosti a veřejného pořádku na území ČR a v MS kraji.

4.1.4. Plnění specifického cíle č. 4

Podpora se týkala projektů se zaměřením na:

- Zvyšování právního vědomí vybraných skupin obyvatelstva a pracovníků v oblasti prevence
- Zvyšování dostupnosti odborného vzdělávání pro pracovníky v oblasti prevence

Oba tyto cíle byly plněny každoročním pořádáním pracovního semináře k problematice prevence kriminality, který se konal v letech 2009 – 2011 vždy na podzim v prostorách krajského úřadu. Seminář byl určen pro obce, realizující resp. mající zájem realizovat preventivní projekty. Spolupráce s obcemi, městskými úřady a magistráty probíhá zejména prostřednictvím kontaktu s pracovníky, vykonávajícími agendu manažerů prevence kriminality a sociálních kurátorů. Zástupci obcí byli také každoročně vyzváni k zasílání svých preventivních projektových záměrů, které byly zohledňovány při vyhlašování krajských dotačních programů, zaměřených na podporu projektů z oblasti PK. Problematika prevence kriminality byla prezentována také dalším subjektům participujících v systému prevence, např. v rámci metodických setkání pro obce, odborných setkání se zástupci neziskových organizací nebo orgánům kraje, které se podílejí na rozhodování o udělování dotací a schvalování krajských strategických materiálů.

4.2. Zhodnocení realizace Koncepce PK

Záměry koncepce PK se podařilo ve většině oblastí stanovených specifických cílů uskutečnit a to i přesto, že celá tato oblast spadá do samostatné působnosti samosprávy a je tedy primárně ponecháno na každém kraji, nakolik bude této problematice v rámci svých priorit věnovat pozornost. Moravskoslezský kraj začal od roku 2010 vyhlašovat samostatný dotační program, který se zaměřuje právě na financování neinvestičních aktivit z oblasti prevence kriminality, určených pro cílové skupiny koncepce.

Zjišťování efektivity preventivních opatření, spadajících zejména do oblasti sociální prevence je velice těžko měřitelné a je proto rovněž obtížné definovat konkrétní výsledky, kterých se díky podporovaným aktivitám dosáhlo. Potřebnost podpory těchto aktivit lze usuzovat ale také ze zvýšeného zájmu žadatelů o dotaci v rámci uvedeného dotačního programu, jejichž požadavky

každoročně výrazně přesahují výši vyčleněných finančních prostředků z krajského rozpočtu. Jedním z cílů preventivní politiky MS kraje proto i nadále zůstává záměr v podpoře těchto projektů a aktivit pokračovat.

4.2. Dotační programy na podporu projektů z oblasti prevence kriminality

4.2.1. Dotační programy Ministerstva vnitra

Program prevence kriminality

Program prevence kriminality je tématický dotační program určený k podpoře preventivních projektů, které se zaměřují na koncepční řešení bezpečnostní situace a problémů spojených s výskytem různých druhů trestné činnosti v rizikových regionech a obcích. V rámci tohoto dotačního programu jsou přerozdělovány účelové dotace ze státního rozpočtu z kapitoly Ministerstva vnitra krajům a obcím.

Dotační program s tímto zaměřením je Ministerstvem vnitra vyhlašován již od r. 1996, postupně se měnilo jen jeho označení a okruh možných příjemců dotace. V období platnosti předchozí Strategie PK, tedy v letech 2009 – 2011 byl tento dotační program rozdělen zvláště pro skupinu měst s počtem nad 25 tis. obyvatel (tzv. městská úroveň) a zvláště pro kraje a ostatní obce. Podmínky dotačního programu pro města z městské úrovně s názvem „**Městský program PK**“, určovalo Ministerstvo vnitra (dále jen „MV“), které o poskytnutí dotací těmto žadatelům také samostatně rozhodovalo. Základní podmínky tohoto dotačního programu pro kraje a ostatní obce, označované jako „**Krajský program PK**“ (dále jen „Krajský program“), definovalo rovněž MV, které také každoročně stanovilo maximální výši státní finanční dotace, kterou bylo možné v každém kraji využít k financování preventivních projektů. Vymezení konkrétního znění Krajského programu bylo v samostatné kompetenci každého kraje, který žádosti obcí o dotaci nejdříve hodnotil dle vlastních kritérií a poté zaslal k finálnímu schválení MV, které prostřednictvím RVPPK rozhodlo o konečném udělení dotací. Moravskoslezský kraj zaměřil ve všech třech letech svůj Krajský program na podporu investičních projektů, kdy výhradními žadateli o dotaci mohly být pouze obce s počtem pod 25 tis. obyvatel. Přehled o počtu projektů podpořených obcím z MS kraje v letech 2009 – 2011 v rámci Městského a Krajského programu prevence kriminality jsou uvedeny v tabulce č. 6 tohoto materiálu.

Nová Strategie PK částečně mění podmínky pro vyhlašování tohoto dotačního programu včetně povinností a kompetencí krajů v rámci jeho realizace. Od roku 2012 je dotační podpora preventivních projektů krajů, měst a obcí realizována prostřednictvím **Programu prevence kriminality** (dále jen „Program“), jehož vyhláškatelem je odbor prevence kriminality Ministerstva vnitra. Jednou ze zásadních změn Programu je ukončení rozlišování měst podle počtu obyvatel. Vstup do Programu respektive možnost podat projekt k dotační podpoře mají všechny kraje a obce bez ohledu na počet obyvatel. Finanční prostředky nutné k realizaci Programu bude každoročně v letech 2012 – 2015 vyčleňovat vláda ČR ve státním rozpočtu a budou součástí kapitoly Ministerstva vnitra. Celková plánovaná výše finančních prostředků v součtu za 4 roky platnosti nové Strategie PK by měla činit 225 mil. Kč, přičemž dotace jsou určeny na preventivní projekty investičního i neinvestičního charakteru.

Systém hodnocení žádostí o dotaci v rámci Programu prevence kriminality

Nová strategie PK pozměňuje také dosavadní postup hodnocení žádostí o dotaci podaných do Programu prevence kriminality. Všichni žadatelé předkládají své projekty do stanoveného termínu příslušnému kraji. Kraje mohou vytvářet také své vlastní specifické krajské projekty (regionálního charakteru), na jejichž realizaci mohou rovněž žádat státní účelovou dotaci. Dle postupu, které stanovuje strategie a podrobně upravují Zásady pro poskytování dotací ze státního rozpočtu, které každoročně vydává v aktualizované podobě OPK MV - kraj žádosti obcí shromáždí a zajistí jejich formální kontrolu. Následně také prostřednictvím své krajské pracovní skupiny prevence kriminality provede základní věcné hodnocení projektů podle stanovených kritérií a určí pořadí doporučených projektů. Další následné posouzení provede hodnotící komise Republikového výboru pro prevenci kriminality (za možné účasti krajského manažera prevence kriminality), která vytvoří seznam návrhů projektů, kterým může být přidělena státní dotace a o kterém v konečné fázi rozhoduje RVPPK.

Program prevence kriminality a extremismu – Úsvit

Dalším dotačním programem, v rámci kterého je možné získat dotaci, kterou lze použít k řešení bezpečnostních problémů a to zejména v sociálně vyloučených lokalitách je Program prevence kriminality a extremismu – Úsvit (dále jen „Program Úsvit“). Program Úsvit je realizován již od roku 2009 a jeho podstatou je zkvalitnit život obyvatel v sociálně vyloučených lokalitách, prostřednictvím podpory vhodných aktivit a opatření. Cílem Programu Úsvit je zejména snížení trestné činnosti a zvýšení bezpečnosti těchto území, které povede rovněž ke snížení zájmu extremistických seskupení o obyvatele těchto lokalit. Program Úsvit zahrnuje tyto dílčí aktivity: asistent prevence kriminality, romský mentor, vzdělávání na téma prevence zadlužování, vzdělávání strážníků městské policie a příslušníků Policie ČR (v oblasti výkonu služby v sociálně vyloučených lokalitách) a zavádění technických opatření (zvyšujících bezpečí obyvatel sociálně vyloučených lokalit). Na základě kladných hodnocení Programu Úsvit ze strany samospráv obcí, v nichž je realizován, zpracovalo Ministerstvo vnitra tříletý individuální projekt

(od 2011 do 2013), zaměřený na zaměstnávání obyvatel lokalit na pozici Asistentů prevence kriminality, zařazených k Městské policii. Tento projekt byl podpořen z prostředků Evropského sociálního fondu, Operačního programu Lidské zdroje a zaměstnanost. V rámci tohoto projektu bude zaměstnáno také několik asistentů prevence kriminality, kteří budou působit v lokalitách několika vybraných měst MS kraje (Ostravě, Orlové, Karviné a Havířově). Přehled o počtu projektů podpořených obcím z MS kraje v letech 2009 – 2011 v rámci Programu – Úsvit jsou uvedeny v tabulce č. 6 tohoto materiálu.

Tabulka č. 7: Výše dotace na projekty podpořené obcím z MS kraje, které byly realizovány v rámci Krajského a Městského programu prevence kriminality a Programu prevence kriminality a extremismu – Úsvit v letech 2009 – 2011

NÁZEV DOTAČNÍHO PROGRAMU	PODPOROVANÉ SUBJEKTY	ZDROJ FINANČÍ	POČET PODPOŘENÝCH PROJEKTŮ	CELKOVÁ VÝŠE DOTACE V KČ
Krajský program prevence kriminality	Obce	MV	25	9 060 000
Městský program prevence kriminality*	Obce	MV	70	14 958 000
Program prevence kriminality a extremismu - Úsvit**	Obce	MV	29	7 388 000
CELKEM			124	31 406 000

*Pozn. Městský program prevence kriminality byl realizován pouze ve městech s počtem nad 25 tisíc obyvatel – v MS kraji se jednalo o města: Český Těšín, Frýdek-Místek, Havířov, Karviná, Krnov, Nový Jičín, Opava, Orlová, Ostrava a Třinec.

**Pozn. Program Úsvit byl v MS kraji realizován v letech 2010 a 2011. V roce 2011 získalo dotaci také město Bruntál, které spadalo do tzv. krajské úrovně prevence kriminality.

Dotační programy zaměřené zejména do oblasti sociální prevence vyhláší také další resorty, jako například MPSV, MŠMT, MZ, MS ve spolupráci s PMS a další.

4.2.2. Dotační programy Moravskoslezského kraje

4.2.2.1. Program na podporu neinvestičních aktivit z oblasti prevence kriminality

V souladu se záměrem preventivní politiky kraje podporovat aktivity z oblasti prevence kriminality také finančními prostředky z krajského rozpočtu, je od roku 2010 vyhlášen samostatný dotační program s názvem „Program na podporu neinvestičních aktivit z oblasti prevence kriminality“. Jedná se o dotační program zaměřený na podporu projektů neinvestičního charakteru, spadajících do oblasti sociální a informační prevence. Realizátory projektů mohou být nestátní neziskové organizace (církvní právnické osoby, občanská sdružení, obecně prospěšné společnosti) nebo obce či příspěvkové organizace zřízené obcemi. Přehled o počtu projektů podpořených v rámci tohoto dotačního programu je uveden v tabulce č. 7 tohoto materiálu.

4.2.2.2. Program rozvoje sociálních služeb v MS kraji

V rámci dotačního programu na Podporu rozvoje sociálních služeb v MS kraji jsou vyhlášována témata, která rovněž spadají do oblasti prevence kriminality. Cílem tohoto dotačního programu je zejména podpora vzniku vybraných sociálních služeb, jejichž potřeba vychází z komunitního plánování obcí. Podporovány jsou také návazné aktivity poskytovaných služeb, které mají i preventivní charakter. Realizátory projektů mohou být poskytovatelé sociálních služeb – nestátní neziskové organizace anebo příspěvkové organizace obcí. Přehled o počtu projektů podpořených v rámci tohoto dotačního programu je uveden v tabulce č. 7 tohoto materiálu.

Dále Moravskoslezský kraj každoročně vyhláší dotační program na podporu protidrogové prevence, který je jedním ze zdrojů financování provozu služeb určených pro osoby ohrožené drogovými a nedrogovými závislostmi. A dále je také odborem školství, mládeže a sportu vyhlášen dotační program, zaměřený na podporu prevence rizikového chování dětí a mládeže, poskytující finanční benefity pro organizace věnující se primární prevenci a zvyšování kompetencí pedagogů v této oblasti. Přehled o počtu projektů podpořených v rámci tohoto dotačního programu je uveden v tabulce č. 7 tohoto materiálu.

Tabulka č. 8: Výše dotace na preventivní projekty podporované z rozpočtu MS kraje v letech 2009 - 2011

NÁZEV DOTAČNÍHO PROGRAMU	PODPOROVANÉ SUBJEKTY	ZDROJ FINANČÍ	POČET PODPOŘENÝCH PROJEKTŮ	CELKOVÁ VÝŠE DOTACE V KČ
Program na podporu neinvestičních aktivit z oblasti prevence kriminality. *	Obce, NNO	MS kraj	32	1 568 500
Program rozvoje sociálních služeb v kraji	Obce, NNO	MS kraj	11	2 144 800
Program protidrogové politiky kraje	NNO	MS kraj	34	8 850 000
Program na podporu aktivit v oblasti rizikových projevů chování**	ZŠ a SŠ, NNO	MS kraj	56	2 944 000
CELKEM			133	15 507 300

Pozn.

* Vyhlášen až od roku 2010.

** Pro rok 2011 nebyl tento dotační program vyhlášen.

5. Koncepce prevence kriminality Moravskoslezského kraje na období 2012 - 2016

Koncepce prevence kriminality Moravskoslezského kraje na období 2012 - 2016 je zpracována dle Doporučení k tvorbě koncepcí prevence kriminality krajů, které vydal odbor prevence kriminality Ministerstva vnitra. Pro stanovení hlavních vizí, cílů a cílových skupin této Koncepce byly využity výstupy SWOT analýzy a vybrané statistické údaje, které budou dále rozpracovány v rámci aktualizované Bezpečnostní analýzy Moravskoslezského kraje. Obecné cíle Koncepce jsou definovány také v souladu se Strategií prevence kriminality v ČR na léta 2012 – 2015 a s realizovanými individuálními projekty MS kraje, které směřují do sociální oblasti. Koncepce se snaží implementovat respektive doplňovat také cíle stanovené v dalších strategických materiálech, které se vztahují k preventivní politice kraje a kterými jsou:

- o Střednědobý plán rozvoje sociálních služeb v MS kraji na léta 2010 - 2014
- o Strategie integrace romské komunity MS kraje na období 2011 - 2014
- o Strategie protidrogové politiky MS kraje na období 2011 – 2014
- o Strategie prevence rizikových projevů chování u dětí a mládeže v MS kraji na období 2009 - 2012

5. 1. SWOT analýza

K určení faktorů, ovlivňujících oblast prevence kriminality v MS kraji, byla využita SWOT analýza. Tato metoda je jedním ze standardních nástrojů procesu strategického plánování, který umožňuje identifikovat silné a slabé stránky, příležitosti i hrozby zkoumané oblasti.

Do tvorby SWOT analýzy se kromě krajské pracovní skupiny prevence kriminality, zapojili také pracovníci obcí s pověřeným obecním úřadem, kteří v rámci své agendy zajišťují realizaci preventivních aktivit a opatření v obci.

<p>Silné stránky</p> <ul style="list-style-type: none"> - efektivita vybraných preventivních opatření (MKDS, SVI, sportovní hřiště, volnočasové aktivity pro děti a mládež, osvěta) - spolupráce mezi subjekty působícími v oblasti PK (státní/obecní policie, samospráva, Min. vnitra, NNO, školy, justice aj.) - možnost čerpání dotací na preventivní projekty z různých zdrojů (rozpočet státu, kraje, města, nadace a granty) - zájem samosprávy (politická vůle) o oblast PK - nastavení systému PK (pozice manažera PK, koncepce PK, pracovní skupina/komise PK) - obecně závazná vyhláška o zákazu konzumace/prodeje alkoholu a provozování výherních automatů - činnost neziskových organizací v oblasti prevence (volnočasové aktivity, poskytování sociálních služeb) - odbornost a kvalifikovanost pracovníků působících v oblasti PK - komunitní plánování v obcích - možnost systémové a kontinuální realizace preventivních opatření - příklady dobré praxe a zkušenosti z realizace preventivních aktivit 	<p>Slabé stránky</p> <ul style="list-style-type: none"> - výskyt některých soc. negativních jevů (trestná činnost – hl. majetková, závislost na drogách a alkoholu, bezdomovectví, lichva, nezaměstnanost, zadluženost domácností, kumulace osob v soc. vyloučených lokalitách, herny, záškoláctví, šikana a agresivita ve školách, vandalství, podomní prodej apod.) - tolerance společnosti k negativním projevům chování - nízká společenská angažovanost při řešení problematiky PK - malý počet organizací a služeb věnujících se prevenci - nedostatek finančních prostředků určených na prevenci - malá vymahatelnost práva - legislativní neukotvenost PK - nedostatek volnočasových aktivit pro neorganizovanou mládež - malá motivace osob ohrožených soc. vyloučením (zejména dětí, mládeže a mladých dospělých) - oslabení funkce/role rodiny ve společnosti - malý počet vybraných terénních a ambulantních služeb pro osoby ohrožené soc. vyloučením
<p>Příležitosti</p> <ul style="list-style-type: none"> - mediální podpora preventivních aktivit - různé zdroje financování projektů z oblasti PK včetně fondů EU - zvýšení spolupráce subjektů působících/participujících v oblasti PK včetně šíření příkladů dobré praxe - kompetentnost pracovníků působících v oblasti PK - zavedení měřitelných indikátorů efektivity 	<p>Hrozby</p> <ul style="list-style-type: none"> - omezení finančních výdajů (dotací a grantů) na preventivní aktivity - migrace a koncentrace osob v soc. vyloučených lokalitách - nárůst výskytu soc. negativních jevů (nezaměstnanost, zadluženost, extremistické projevy, závislost na soc. dávkách aj.)

<p>preventivních opatření</p> <ul style="list-style-type: none"> - rozšíření kapacity sociálních a školských zařízení (hl. terénních a ambulantních) působících v oblasti PK - zapojení dalších partnerů (dobrovolníci, sponzoři) do realizace preventivních aktivit - zvýšení pocitu důvěry a bezpečnosti občanů prostřednictvím cílené osvěty 	<ul style="list-style-type: none"> - snížení počtu kvalifikovaných pracovníků působících v oblasti prevence - snížení počtu služeb a organizací působících v oblasti PK - zvýšení trestné činnosti a to zejména majetkové a násilné - negativní vliv soc. prostředí (nárůst počtu multiproblémových rodin) a médií - nízká motivace osob ohrožených soc. vyloučením k řešení vlastní situace - neexistující jednotné legislativní ukotvení PK - změna politické vůle k realizaci preventivních opatření - nejasné vymezení preventivních opatření v návaznosti na jednotlivé resorty, které tyto opatření podporují - nedostatečná spolupráce mezi subjekty participujícími v oblasti PK - málo pracovních příležitostí pro osoby s nízkou kvalifikací - nejasné vymezení efektivity preventivních projektů a programů
--	---

5. 2. Cílové skupiny

Na základě analýzy údajů o pachatelích a obětech trestné činnosti v kraji, vlivu působících kriminogenních faktorů a také s ohledem na výstupy SWOT analýzy, byly definovány následující cílové skupiny, ke kterým budou směřovat opatření vymezené v rámci Koncepce prevence kriminality MS kraje na období 2012 – 2016.

- **oběti a svědci trestných činů** (pozornost bude věnována zejména obětem a svědkům domácího násilí, komerčního zneužívání, šikany, násilné a majetkové trestné činnosti a rasově či etnicky motivovaných trestných činů)
- **pachatelé trestných činů** (pozornost bude věnována zejména mladistvým, kteří spáchali provinění a také dětem mladším 15 let, které se dopustily činu jinak trestného a rovněž recidivistům)
- **riziková jedinci v postavení potencionálních pachatelů a nebo obětí** (pozornost bude zaměřena zejména na tyto osoby ohrožené sociálním vyloučením – děti a mládež ze společensky znevýhodněného prostředí, dlouhodobě nezaměstnaní, osoby bez přístřeší, zadlužené domácnosti, obyvatelé sociálně vyloučených lokalit, predeliktivní mládež, dysfunkční rodiny, děti s nařízenou ústavní výchovou, osoby propuštěné z výkonu trestu odnětí svobody, osoby opouštějící po dosažení zletilosti zařízení pro výkon ústavní nebo ochranné výchovy a nebo pěstounskou péči, osoby se zdravotním postižením, senioři, osoby závislé na alkoholu a návykových látkách, osoby s poruchami chování, osoby vyznávající extremistické názory)
- **veřejnost** (obyvatelé kraje, návštěvníci, cizinci, kteří v kraji žijí a pracují, pracovníci působící v oblasti prevence)

5. 3. Vize

Vize představují optimální stav, kterého bude dosaženo po splnění cílů Koncepce.

- Komplexní systém prevence realizovaný na všech úrovních, včetně efektivního financování preventivních opatření.
- Zvyšování pocitu bezpečí občanů a kvality života v Moravskoslezském kraji.
- Dostatečná informovanost veřejnosti o problematice prevence kriminality.

5. 4. Hlavní cíle

Na základě vizí Koncepce jsou definovány následující hlavní cíle a z nich vycházející aktivity v oblasti prevence kriminality, pomocí kterých je plánováno stanovených vizí dosáhnout.

Hlavní cíl č. 1: Komplexní přístup při řešení bezpečnostních problémů a rizik s ohledem na potřeby cílových skupin koncepce

Tento cíl bude naplňován zejména prostřednictvím opatření spadajících do oblasti sociální prevence. Sociální prevence zahrnuje aktivity ovlivňující proces socializace a sociální integrace a aktivity zaměřené na změnu nepříznivých společenských a ekonomických podmínek, které jsou považovány za rozhodující důvody pro páchaní trestné činnosti.

Hlavní cíl č. 2: Podpora realizace efektivních preventivních opatření, která znesnadňují páchaní trestné činnosti a zvyšují možnosti dopadení pachatelů

Tento cíl bude naplňován zejména prostřednictvím opatření spadajících do oblasti situační prevence. Situační prevence staví na zkušenosti, že určité druhy kriminality se objevují v určité době, na určitých místech a za určitých okolností. Cílem situační prevence je proto zejména znesnadnění páchaní trestného činu, zvýšení rizika pro pachatele, že bude dopaden a potrestán a také minimalizace zisků z páchané trestné činnosti.

Hlavní cíl č. 3: Zvyšování informovanosti o možnostech účinné obrany a ochrany před trestnou činností

Tento cíl bude dosažen zejména prostřednictvím podpory realizace osvětových a informačních aktivit a výzkumu. Informační prevence zahrnuje zprostředkování informací o bezpečnostní situaci, o účinných formách ochrany před trestnou činností a způsobu zabezpečení majetku. Zaměřuje se na celou veřejnost případně na vybrané cílové skupiny a to s ohledem na různé kriminální situace a psychickou připravenost ohrožených osob. Rovněž provádění výzkumů veřejného mínění, které se zaměřují na postoj občanů k veřejnému pořádku a pocitu bezpečí a také výzkumů zaměřených na konkrétní jevy, umožňuje vhodněji a efektivněji konstruovat, plánovat a realizovat preventivní opatření.

Hlavní cíl č. 4: Zvyšování kompetencí cílových skupin koncepce a to především pracovníků působících v oblasti prevence

Tento cíl bude naplňován zejména prostřednictvím podpory aktivit, jejichž základem jsou metody vzdělávání. Vzdělávání představuje způsob předávání odborných, validních a srozumitelných informací, které umožní rozšířit kompetence cílových skupin koncepce a také pracovníků, působících v oblasti prevence a patří tedy k důležitým součástem účinných preventivních opatření.

5. 5. Plánované aktivity

Dále vyjmenované plánované aktivity představuje konkretizaci hlavních cílů Koncepce do podoby činností, pomocí kterých bude těchto cílů dosaženo.

Hlavní cíl č. 1.: komplexní přístup při řešení bezpečnostních problémů a rizik s ohledem na potřeby cílových skupin koncepce

Aktivita číslo	Obsah aktivity	Termín plnění	Ukazatel plnění	Zodpovídá/ spolupráce	Možné zdroje financování
1.1.	Podpora preventivních aktivit pro děti a mládež ze společensky znevýhodněného prostředí	Průběžně po dobu platnosti koncepce	Počet podpořených osob Počet realizovaných projektů	OSV, OŠMS ve spolupráci s obcemi a NNO	MŠ kraj, MV, MPSV, MŠMT, obce, granty a nadace, EU
1.2.	Podpora preventivních aktivit pro osoby opouštějící zařízení pro výkon ústavní nebo ochranné výchovy a nebo pěstounskou péči	Průběžně po dobu platnosti koncepce	Počet podpořených osob Počet realizovaných projektů	OSV, OŠMS ve spolupráci s obcemi a NNO	MŠ kraj, MV, MPSV, MŠMT, obce, granty a nadace, EU
1.3.	Podpora preventivních aktivit pro obyvatele sociálně vyloučených lokalit	Průběžně po dobu platnosti koncepce	Počet podpořených osob Počet realizovaných projektů	OSV ve spolupráci s obcemi a NNO	MŠ kraj, MV, MPSV, RVZRM, obce, granty a nadace, EU

1.4.	Podpora aktivit vedoucích ke snížení kriminálního chování osob závislých na návykových látkách	Průběžně po dobu platnosti koncepce	Počet realizovaných projektů	OSV ve spolupráci s obcemi, P ČR a NNO	MS kraj, MV, MPSV, P ČR, RVKPP, obce, granty a nadace, EU
1.5.	Podpora preventivních programů pro osoby ohrožené sociálním vyloučením, vymezené v koncepci	Průběžně po dobu platnosti koncepce	Počet podpořených osob Počet realizovaných projektů	OSV ve spolupráci s obcemi a NNO	MS kraj, MV, MPSV, obce, granty a nadace, EU
1.6.	Podpora opatření pro oběti trestných činů	Průběžně po dobu platnosti koncepce	Počet realizovaných projektů	OSV ve spolupráci s obcemi, NNO a P ČR	MS kraj, MV, MPSV, MS, obce, granty a nadace, EU
1.7.	Podpora probačních a resocializačních programů pro pachatele trestných činů (včetně osob mladších 15 let)	Průběžně po dobu platnosti koncepce	Počet realizovaných projektů	OSV ve spolupráci s obcemi, NNO, VS ČR, P ČR a PMS	MS kraj, obce, MV, MPSV, MS, PMS, VS ČR, granty a nadace, EU
1.8.	Podpora aktivit bránících šíření extremistických názorů	Průběžně po dobu platnosti koncepce	Počet realizovaných aktivit	P ČR ve spolupráci s MS krajem, obcemi a NNO	Policie ČR, MS kraj, obce, MV, MS, MPSV, obce, EU, PMS
1.9.	Zajištění dostupnosti služeb pro osoby ohrožené sociálním vyloučením na celém území kraje v souladu s procesem střednědobého plánování rozvoje sociálních služeb v MS kraji	Průběžně po dobu platnosti koncepce	Počet podpořených (stávajících nebo nových) sociálních služeb	OSV ve spolupráci s obcemi, NNO a dalšími poskytovateli soc. služeb	MS kraj, MPSV, obce, EU

Očekávané výstupy z realizace plánovaných aktivit:

- Realizace kvalitních a efektivních preventivních projektů v souladu s identifikovanými potřebami cílových skupin koncepce.
- Spolupráce všech subjektů, řešících situace s extremistickým podtextem.
- Zajištění komplexní fungující sítě služeb sociální prevence v kraji.

Hlavní cíl č. 2: Podpora realizace efektivních preventivních opatření, která znesnadňují páchaní trestné činnosti a zvyšují možnosti dopadení pachatelů

Aktivita číslo	Obsah aktivity	Termín plnění	Ukazatel Plnění	Zodpovídá/ spolupráce	Možné zdroje financování
2.1.	Podpora cíleně zaměřených situačních a technických opatření zamezujících páchaní zejména majetkových a násilných trestných činů	Průběžně po dobu platnosti koncepce	Počet realizovaných projektů	Obce ve spolupráci s MS krajem, MV a P ČR	MV, obce, P ČR

Pozn. Podporovány budou situační a technická opatření dle parametrů vymezených v Zásadách pro poskytování dotací ze státního rozpočtu. Jedná se o: kamerové soubory, mobilní kamerové soubory, rozšíření kamerového souboru, zabezpečovací a vyhodnocovací soubory, mříže, osvětlení rizikových míst, oplocení rizikových míst, software-grafické soubory a hardware pro preventivní a bezpečnostní účely.

Očekávané výstupy z realizace plánovaných aktivit:

- Instalaci situačních a technických opatření dojde ke snížení zejména majetkové a násilné kriminality.

Hlavní cíl. č. 3.: Zvyšování informovanosti o možnostech účinné obrany a ochrany před trestnou činností

Aktivita číslo	Obsah aktivity	Termín plnění	Ukazatel plnění	Zodpovídá/ spolupráce	Možné zdroje financování
3.1.	Zvyšování informovanosti cílových skupin koncepce o účinných formách obrany své osoby a majetku a ochrany před dalšími sociálně patologickými jevy	Průběžně po dobu platnosti koncepce	Počet informovaných osob Počet realizovaných projektů	OSV ve spolupráci s obcemi, P ČR a NNO	MS kraj, obce, P ČR, MV (případně jiné další resorty), granty a nadace, EU
3.2.	Podpora komunikace a spolupráce zainteresovaných subjektů (zástupců obcí a dalších institucí), působících v oblasti prevence včetně předávání příkladů dobré praxe	Setkání dle potřeby, min. 2x ročně po dobu platnosti koncepce	Počet společných setkání Počet zapojených zástupců	OSV ve spolupráci s obcemi, MV, P ČR, NNO, poskytovateli soc. služeb aj.	personální náklady participujících subjektů
3.3.	Meziodborová spolupráce pracovníků KÚ MS kraje, působících v oblasti prevence	Několik jednání ročně dle aktuální potřeby po dobu platnosti koncepce	Počet společných jednání a propojených témat	OSV ve spolupráci s OŠMS a OKHK	personální náklady participujících subjektů
3.4.	Zapojení širokého okruhu subjektů (státních, samosprávných, nestátních i komerčních) do realizace preventivních opatření	Průběžně po dobu platnosti koncepce	Počet zapojených zástupců	MS kraj	personální náklady participujících subjektů
3.5.	Zkvalitnění informačního systému k problematice prevence kriminality v rámci webových stránek kraje	Průběžně po dobu platnosti koncepce	Funkční webové stránky	OSV	MS kraj, MV, EU
3.6.	Připomínkování příslušných novelizací zákonů, zasahujících do oblasti prevence kriminality včetně iniciace legislativního zakotvení oblasti prevence kriminality v českém právním řádu	Průběžně do konce platnosti koncepce	Novelizace příslušných zákonů či vznik nového zákona o prevenci kriminality	MS kraj	personální náklady participujících subjektů

Očekávané výstupy z realizace plánovaných aktivit:

- Zvýšení informovanosti cílových skupin koncepce včetně široké i odborné veřejnosti o míře trestné činnosti v kraji a realizovaných preventivních projektech a také o možnostech ochrany před trestnými činy, vlivem soc. patologických jevů a kriminálního chování.
- Zkvalitnění vzájemné spolupráce a komunikace mezi subjekty v kraji, které jsou nebo mohou být zapojeny do realizace aktivit v oblasti prevence kriminality.
- Jasný právní rámec úpravy prevence kriminality.

Hlavní cíl č. 4: Zvyšování kompetencí cílových skupin koncepce a to především pracovníků působících v oblasti prevence

Aktivita číslo	Záměr aktivity	Termín plnění	Ukazatel plnění	Zodpovídá/ spolupráce	Možné zdroje financování
4.1.	Zvyšování právního vědomí vybraných cílových skupin koncepce	Průběžně po dobu platnosti koncepce	Počet vyškolených osob Počet realizovaných projektů	OSV, OŠMS ve spolupráci s NNO	MS kraj, MV, obce, granty a nadace, EU
4.2.	Zvyšování finanční gramotnosti vybraných cílových skupin koncepce	Průběžně po dobu platnosti koncepce	Počet vyškolených osob Počet realizovaných projektů	OSV ve spolupráci s NNO	MS kraj, MV, obce, granty a nadace, EU
4.3.	Podpora dalšího odborného vzdělávání pracovníků působících v oblasti prevence	Průběžně po dobu platnosti koncepce	Počet vyškolených osob Počet realizovaných projektů	OSV, OŠMS ve spolupráci s obcemi, MV a NNO	MS kraj, MV, MPSV, MŠMT, obce, EU
4.4.	Spolupráce s vyššími odbornými a vysokými školami při řešení vybraných aspektů oblasti prevence kriminality	Průběžně po dobu platnosti koncepce	Počet oslovených VOŠ A VŠ Počet zpracovaných seminárních a diplomových prací	OSV ve spolupráci s VOŠ a VŠ, MV a P ČR	MS kraj, MV, MŠMT, P ČR, granty a nadace, EU
4.5.	Analýza potřeb (názorů a postojů) občanů kraje v oblasti prevence kriminality včetně hodnocení efektivity preventivních opatření	Do konce platnosti koncepce kraje	Počet oslovených osob	OSV ve spolupráci s obcemi	MS kraj, MV, obce

Očekávané výstupy z realizace plánovaných aktivit:

- Osvojení kompetencí vybraných cílových skupin koncepce, eliminujících jejich ohrožení sociálním vyloučením.
- Zvýšení odborného růstu pracovníků obcí, sociálních služeb, školství a dalších subjektů, působících v oblasti prevence.
- Využití potenciálu studentů škol při posuzování vlivu aktuálně působících sociálně patologických jevů, tvorbě map kriminality rizikových území kraje nebo při hodnocení efektivity preventivních opatření.
- Zjištění aktuálního vnímání pocitu bezpečí a spokojenosti v Moravskoslezském kraji z pohledu veřejnosti. Poznatky z výzkumu bude možné využít např. při zpracování námětu krajského projektu, vyhlásování dotačních programů nebo při posuzování projektových záměrů obcí či jiných subjektů.

5. 6. Způsob realizování a vyhodnocení aktivit

Jedním z hlavních záměrů koncepce je snaha o implementaci návrhů výše plánovaných aktivit do každoročně vyhlašovaných příslušných krajských dotačních programů. Na některé z uvedených aktivit – 1.1., 1.2., 1.3., 1.4., 1.5., 1.6., 1.7., 1.8., 1.9., 3.1., 3.2., 3.4., 3.5., 4.1., 4.2., 4.3., 4.4., 4.5., se Moravskoslezský kraj pokusí získat státní dotaci také v rámci Programu prevence kriminality a to předložením vlastního krajského projektu. Kontrola plnění jednotlivých aktivit bude svěřena do kompetencí pracovní skupiny prevence kriminality. O plnění jednotlivých dílčích aktivit bude každoročně zpracována informační a hodnotící zpráva, která bude předložena na vědomí radě kraje.

6. Závěr

Kriminalita jako vedlejší jev chování lidí nás neustále obklopuje a její úplné odstranění nebude nikdy zcela možné. Také závažnost dopadů kriminality na lidskou společnost je nevyčísitelného charakteru. Efektivní eliminací sociálně patologických jevů můžeme ale těmto rizikům úspěšně předcházet. Vedle postupů represivní povahy, jsou proto vhodná preventivní opatření jedním z klíčů úspěšného rozvoje bezpečného prostředí.

Problematika prevence kriminality není záležitostí jen úzké zainteresované skupiny odborných institucí a subjektů jako jsou Ministerstvo vnitra, policie, samosprávy nebo poskytovatelé sociálních služeb, ale dotýká se určitým způsobem všech občanů. Proto je možné dosáhnout účinných opatření v této oblasti pouze dlouhodobou a koordinovanou spoluprací orgánů státní správy i místní samosprávy, nestátních organizací, právnických subjektů a samozřejmě také se zapojením samotných občanů, k čemuž se snaží přispět i tento strategický materiál.

Moravskoslezský kraj bude při naplňování specifických cílů v oblasti prevence kriminality usilovat o komplexní přístup, který zahrnuje jak spolupráci se všemi zainteresovanými subjekty, participujícími v systému prevence, tak také podporou projektů a vyčleňováním finančních prostředků z vlastního rozpočtu na aktivity, které k řešení této problematiky přispívají.

Dosažením vizí, plánovaných v Konceptci, bude Moravskoslezský kraj i nadále jedním z hlavních subjektů, aktivně se podílejícím na realizování preventivních aktivit v rámci jeho území. Do těchto aktivit bude díky komplexnímu systému prevence, garantovaného Moravskoslezským krajem a realizovaného na všech úrovních, zapojen široký okruh státních, nestátních, samosprávných i komerčních institucí, což v optimálním případě povede ke snížení počtu a míry závažnosti spáchaných trestných činů a zároveň ke zvyšování pocitu bezpečí a kvality života všech občanů v kraji.

7. Seznam zdrojů a použitých zkratk

Informační zdroje

Strategie prevence kriminality v ČR na léta 2012 – 2015, Ministerstvo vnitra ČR, 2011.

Elektronická verze na: <http://www.mvcr.cz/clanek/prevence-519728.aspx?q=Y2hudW09OQ%3d%3d>

Doporučení k tvorbě koncepcí prevence kriminality krajů na léta 2013 - 2016, Ministerstvo vnitra ČR, 2011.

Elektronická verze na: <http://www.mvcr.cz/clanek/vyhlaseni-programu-prevence-kriminality-na-rok-2012.aspx>

Metodika přípravy plánu prevence kriminality obce na léta 2012 2015, Ministerstvo vnitra ČR, 2011.

Elektronická verze na: <http://www.mvcr.cz/clanek/vyhlaseni-programu-prevence-kriminality-na-rok-2012.aspx>

Koncepce prevence kriminality MS kraje na léta 2009 – 2011, KÚ MS kraje, 2008.

Elektronická verze na: <http://verejna-sprava.kr-moravskoslezsky.cz/cz/prevence-kriminality-dokumenty-13170>

Strategie protidrogové politiky MS kraje na období 2011 – 2014, KÚ MS kraje, 2010. ISBN 978-80-87503-06-5

Elektronická verze na: http://verejna-sprava.kr-moravskoslezsky.cz/protidrogova_prevence.html

Střednědobý plán rozvoje sociálních služeb v MS kraji na léta 2010 – 2014, KÚ MS kraje, 2009.

Elektronická verze na: <http://verejna-sprava.kr-moravskoslezsky.cz/cz/strategicke-materialy-13175>

Strategie integrace romské komunity MS kraje na období 2012 - 2014, KÚ MS kraje, 2011. ISBN 978-80-87503-08-09

Statistická ročenka z oblasti práce a sociálních věcí 2010, MPSV, 2011. ISBN 978-80-7421-027-3

Elektronická verze na: <http://www.mpsv.cz/cs/3869>

WIKIPEDIE, zdroj: <http://cs.wikipedia.org>

Typy projektů prevence kriminality, Odbor prevence kriminality Ministerstva vnitra ČR, 2008.

Elektronická verze na: <http://www.mvcr.cz/clanek/programy-prevence-kriminality.aspx?q=Y2hudW09OA%3d%3d>

Janoušková, K., Nedělníková, D. (Eds.): Profesionální dovednosti terénních pracovníků, OU v Ostravě, 2008. ISBN 978-80-7368-503-4

Matoušek, O.: Slovník sociální práce, Portál, 2008. ISBN 978-80-1376-368-0

Průcha, J., Walterová, E., Mareš J.: Pedagogický slovník, Portál, 2009, ISBN 978-80-7367-647-6

Šavrdová, E.: Tvorba a realizace projektů prevence kriminality mládeže, Centrum pro veřejnou politiku, 2007. ISBN 978-80-239-9950-1

Zákon č. 40/2009 Sb., trestní zákon, ve znění pozdějších předpisů

Seznam použitých zkratk

CAN	Syndrom týraného, zneužívaného nebo zanedbávaného dítě
ČR	Česká republika
EU	Evropská unie
IKSP	Institut pro kriminologii a sociální prevenci
IP	Individuální projekt „Podpora a rozvoj služeb sociální prevence v MS kraji“
Koncepce	Koncepce prevence kriminality Moravskoslezského kraje na období 2012 – 2016
KÚ	Krajský úřad MS kraje
KŘP	Krajské ředitelství policie Moravskoslezského kraje
MKDS	Městský kamerový dohlížecí systém
MMR	Ministerstvo pro místní rozvoj
MO	Ministerstvo obrany
MPSV	Ministerstvo práce a sociálních věcí
MS	Ministerstvo spravedlnosti
MS kraj	Moravskoslezský kraj
MŠMT	Ministerstvo školství, mládeže a tělovýchovy
MV	Ministerstvo vnitra
NNO	Nestátní neziskové organizace
OKHK	Odbor kancelář hejtmana kraje
OPK	Odbor prevence kriminality
OSPOD	Orgán sociálně právní ochrany dětí
OSV	Odbor sociálních věcí
OŠMS	Odbor školství, mládeže a sportu
OU	Ostravská univerzita
P ČR	Policie České republiky
PK	Prevence kriminality
Plán	Plán preventivních opatření
PMS	Probační a mediační služba
Pracovní skupina	Pracovní skupina prevence kriminality MS kraje
PPK	Program prevence kriminality
Program Úsvit	Program prevence kriminality a extremismu - Úsvit
RK	Rada kraje
RVKPP	Rada vláda pro koordinaci protidrogové politiky
RVPPK	Republikový výbor pro prevenci kriminality
RVZRM	Rada vlády pro záležitosti romské menšiny
SŠ	Střední škola
Strategie	Strategie prevence kriminality v ČR na léta 2012 –2015
SVI	Systém včasné intervence
SWOT analýza	metoda, která identifikuje silné (Strengths) a slabé (Weaknesses) stránky a také příležitosti (Opportunities) a hrozby (Threats) zkoumané oblasti
TČ	Trestný čin, trestná činnost
VOŠ	Vyšší odborná škola
VS ČR	Vězeňská služba ČR
VŠ	Vysoká škola
VTOS	Výkon trestu odnětí svobody
ZŠ	Základní škola

8. Přílohy

8.1. Vymezení základních pojmů

Pro lepší orientaci jsou v této kapitole definovány některé vybrané pojmy, které se objevují v textu Koncepce nebo které se v souvislosti s problematikou prevence kriminality používají.

A. Úrovně preventivních aktivit

Primární prevence

Primární prevence je zaměřena na širokou veřejnost a zahrnuje především výchovné, vzdělávací, volnočasové, osvětové a poradenské aktivity. Těžiště primární prevence spočívá v rodinách, ve školách a v lokálních společenstvích.

Dále ještě bývá rozlišována:

Nespecifická primární prevence - je zaměřena na celou sledovanou populaci. Zvláštní pozornost je zaměřena na pozitivní ovlivňování zejména dětí a mládeže (podpora žádoucích forem chování, účelného využívání volného času, možnosti sportovního vyžití apod.).

Specifická primární prevence - je adresována osobám, které jsou ohroženy a u nichž je vyšší pravděpodobnost, že dojde k nežádoucím projevům chování. Proto je jim poskytována specifická péče zaměřená proti konkrétnímu riziku.

Indikovaná primární prevence (někdy chápána jako synonymum pro sekundární prevenci) - je adresována jedincům, u nichž již propukly nežádoucí projevy. Jejím cílem je proto minimalizovat recidivu a další možné negativní dopady.

Sekundární prevence

Sekundární prevence je zaměřená na rizikové jedince a skupiny osob, u nichž je zvýšená pravděpodobnost, že se stanou pachateli nebo oběťmi trestné činnosti, proto je jim věnována specializovaná pomoc. Dále se sekundární prevence vztahuje na sociálně patologické jevy (např. drogové a alkoholové závislosti, záškoláctví, gamblerství, vandalismus, internetnické konflikty, dlouhodobá nezaměstnanost) a příčiny kriminogenních situací.

Terciární prevence

Terciární prevence se zaměřuje na resocializaci kriminálně narušených osob, které se již dopustily protiprávního jednání nebo na rizikové lokality. Jejím cílem je udržet dosažené výsledky předchozích intervencí a rekonstruovat nefunkční sociální prostředí.

B. Struktura preventivních aktivit

Sociální prevence

Sociální prevence zahrnuje vytváření aktivit zaměřených na změnu nepříznivých společenských a ekonomických podmínek prostředí, které produkují páchaní trestné činnosti.

Sociální prevence je součástí sociální politiky. Efektivita sociální prevence je obtížně statisticky či ekonomicky měřitelná, lze na ni jen usuzovat, a to z hlediska odhadů sociálních perspektiv jedinců - objektů preventivního působení.

Situační prevence

Situační prevence má za cíl snižování příležitostí a podnětů k páchaní trestné činnosti, maximalizaci rizika dopadení pachatelů a minimalizaci prospěchu z trestné činnosti.

Opatření situační prevence mívají charakter organizačních a technických opatření ve všech variantách a jsou využívána především v případech kriminality páchané na veřejných prostranstvích, při páchaní majetkové kriminality a při vytváření bezpečných zón a bezpečného bydlení. Úspěšnost situační prevence je vysoká, je však podmíněna adekvátní volbou opatření a finančními a personálními prostředky do ní vložených.

Informační prevence

Informační prevence zahrnuje zprostředkování informací o bezpečnostní situaci na daném území a o účinných formách obrany před trestnou činností. Informační prevence může mít podobu skupinového i individuálního zdravotního, psychologického nebo právního poradenství, osvětové kampaně, tréninku v obranných strategiích a propagaci technických možností ochrany před trestnou činností. Z hlediska posouzení efektivit informačních a osvětových opatření dokazují nejrůznější viktimologické výzkumy (výzkumy zaměřené na cílovou skupinu obětí trestných činů), že se jedná o jednu z nejefektivnějších metod prevence.

Delikvence

Kromě kriminality je užíván také pojem delikvence, který se v obecném významu pojí s mírnějším porušováním zákonných nebo morálních společenských norem a zahrnuje i činy a přestupky, které nejsou jinak trestné, např. činy spáchané osobami mladšími 15 let.

Detenční ústav

Detenční ústav je zařízení pro ochrannou léčbu lidí, kteří páchají společensky vysoce nebezpečné trestné činy a současně mají psychiatrickou diagnózu. V ČR jsou tyto typy zařízení zřizovány od roku 2009.

Extremismus

Extremismus je krajní politický postoj obvykle klasifikovaný na škále od levicovosti po pravicovosti. Skupiny zastávající tyto postoje se pokoušejí řešit společenské problémy radikálně a nekompromisně, některé při tom překračují i hranici zákona.

Harm reduction

Harm reduction (dále jen „HR“) představuje souhrn činností vedoucích ke snižování či minimalizaci poškození drogami u osob, které užívají nelegální drogy a nejsou motivováni k tomu, aby s užíváním přestali. Mezi hlavní úkony HR patří výměna použitého injekčního materiálu za sterilní a poskytování odborného sociálního poradenství.

Komunitní prevence

Komunitní prevence usiluje o změnu podmínek v obydlených oblastech, kde lidem hrozí vysoké riziko, že se zapojí do trestné činnosti nebo se stanou její obětí, a to např. z důvodu rozsáhlé deprivace nebo nedostatku soudržnosti v komunitě nebo kombinace jiných ekonomických a sociálních problémů.

Kriminalita

Kriminalita je souhrn trestných činů spáchaných na určitém území za určité období. Ze sociologického hlediska je její vymezení širší - může zahrnovat i jevy, které jsou pro společnost velmi škodlivé, ale jejichž skutková podstata není uvedena ve zvláštní části trestního zákona. Kriminalita se dělí na *latentní* – tzn. kriminalitu neregistrovanou, nezjištěnou a nikde nenahlášenou a *zjevnou* – tzn. kriminalitu, kterou vyšetřují orgány činné v trestním řízení.

Kriminogenní faktory

Kriminogenní faktory jsou rizikové činitele, které vyvolávají, usnadňují nebo podporují páchaní trestných činů. Rozlišujeme kriminogenní faktory objektivní (např. politika, ekonomika, státní správa a samospráva, kultura) a subjektivní (souvisící se strukturou osobnosti jedince).

Penologie

Penologie se zabývá kriminálním chováním lidí, je vědou o trestání, o výkonu trestu a jeho účincích.

Prevence

Prevence zahrnuje soubor opatření, které se snaží předcházet vzniku a rozvoji vlivům, u kterých jde o zabránění vzniku a šíření jevu a jeho negativních dopadů. Jde tedy o systémové působení na podstatu, příčiny a podmínky vzniku nežádoucího jevu.

Prevence kriminality

Prevence kriminality zahrnuje soubor nerepresivních opatření vyvíjených státními, veřejnoprávními a soukromoprávními subjekty, které směřují k předcházení páchaní kriminality, včetně zmírňování obav z ní, ke snižování rizika výskytu trestných činů i jejich škodlivých důsledků pro jednotlivce a společnost. Prevence kriminality se snaží působit na různorodé příčiny kriminality, prosazování práva a trestní sankce jsou v této souvislosti ponechávány stranou, navzdory jejich potenciálně preventivním účinkům. Prevence kriminality úzce souvisí s prevencí dalších sociálně patologických jevů (např. závislost na návykových látkách, šikana, záškoláctví, domácí násilí, krádeže a další trestná činnost, aj.).

Prevence viktimitnosti a pomoc obětem trestných činů

Prevence viktimitnosti a pomoc obětem trestných činů je založena na konceptech bezpečného chování, diferencovaného s ohledem na různé kriminální situace a psychickou připravenost ohrožených osob. Probíhá prostřednictvím zprostředkování informací o bezpečnostní situaci, o účinných formách obrany před trestnou činností, cílem je zapojování občanů do aktivního způsobu zvyšování vlastní bezpečnosti i bezpečí svého okolí, lze ji tedy zahrnout pod informační prevenci.

Protispolečenská činnost

Dalším termínem užívaným v souvislosti s porušováním norem je protispolečenská činnost, což je nejširší pojem, který zahrnuje kriminalitu, delikvenci i další negativní společenské jevy.

Restorativní justice

Cílem restorativní justice je posílit pachatelův pocit odpovědnosti za spáchaný čin a přimět ho, aby co narychleji a nejpřiměřeněji kompenzoval způsobenou škodu přímo poškozenému (oběti).

Sociálně vyloučená lokalita

Za sociálně vyloučenou lokalitu považujeme územně vymezenou oblast, kde dochází ke koncentraci osob ohrožených sociálním vyloučením.

Streetwork

Streetwork je označení pro terénní sociální práci s rizikovými jednotlivci nebo skupinami, vykonávaná v jejich přirozeném prostředí.

Systém včasné intervence

Cílem systému včasné intervence je zlepšení spolupráce institucí, do jejichž působnosti patří péče o děti a mládež ohrožené delikvencí (orgány sociálně právní ochrany dětí, soudy, lékař, škola, policie aj.) a to zejména za účelem rychlé výměny potřebných informací, umožňující nalezení cíleného řešení konkrétních případů.

Trestný čin

Trestný čin (dále jen „TČ“) představuje počínání nebezpečné pro společnost, jehož znaky jsou uvedeny v zákoně č. 40/2009 Sb., trestní zákon, ve znění pozdějších předpisů (dále jen „trestní zákon“). K trestnosti činu je třeba úmyslného zavinění, nestanoví-li zákon výslovně u některých druhů trestných činů, že postačí i zavinění z nedbalosti. V trestním zákoně je uvedeno téměř 200 druhů trestných činů (např. TČ proti životu a zdraví, TČ proti svobodě a právům na ochranu osobnosti, TČ proti majetku, TČ hospodářské, TČ proti životnímu prostředí a další).

Viktimizace

Tento termín se používá k označení procesu, kdy se člověk stane obětí trestného činu. Rozlišuje se primární viktimizace, kterou se míní bezprostřední účinky trestného činu na oběť. V souvislosti s projednáváním trestného skutku orgány činnými v trestním řízení a před soudem, kdy může být oběť vystavena necitlivému zacházení, se někdy užívá také pojem sekundární viktimizace.

8.2. Typy projektů prevence kriminality

Tabulka č. 9: Členění jednotlivých typů projektů prevence kriminality (příklady)

SOCIÁLNÍ PREVENCE				SITUAČNÍ PREVENCE	INFORMAČNÍ PREVENCE
sportovní aktivity (doplněno sociální prací s cílovou skupinou)	zájmové aktivity (doplněno sociální prací s cílovou skupinou)	vzdělávací aktivity	krizová a poradenská zařízení (nehradí se provozní náklady)		
skate + in line parky	umělecké aktivity	aktivity v rámci školy	linky důvěry	městský kamerový dohlížecí systém (vybudování, rozšíření, nákup mobilních kamer)	tématické přednášky
sportovní areály	technické aktivity	profesní aktivity	azylové ubytování	osvětlení nebo oplocení rizikových míst	kurzy výcviku sebeobrany
školní hřiště	poznávací akce	rekvalifikace	nízkoprahová zařízení	bezpečnostní stojany pro kola	schránky důvěry
sportovní vybavení a půjčovny	krátkodobé/dlouhodobé pobyty	sociálně – právní aktivity (Systém včasné intervence)	streetwork	bezpečnostní dveře (řetízky)	tištěné informační materiály
	volnočasové aktivity	zvyšování právního vědomí/funkční gramotnosti apod.	pomoc obětem trestné činnosti	mříže	venkovní varovné prostředky
			výchovná zařízení	pulty centralizované ochrany	audio - video
			střediska výchovné péče	signál v tísni	bezpečná lokalita
			prevence diváckého násilí	technická a zabezpečovací zařízení	mobilní poradny

Pozn. Blíže k jednotlivým projektům naleznete v příručce Typy projektů prevence kriminality (viz kapitola 7 - seznam zdrojů).

8.3. Přehled počtu projektů podpořených v rámci Moravskoslezského kraje v letech 1996 – 2011 Ministerstvem vnitra

Tabulka č. 10: Přehled počtu projektů podpořených obcím z MS kraje v letech 1996 – 2011 v rámci Programu prevence kriminality Ministerstva vnitra

MĚSTO	CELKOVÝ POČET PODPOŘENÝCH PROJEKTŮ	SITUAČNÍ PREVENCE	SOCIÁLNÍ PREVENCE	INFORMAČNÍ PREVENCE	OBLIGATORNÍ POLOŽKY*	DOTACE (V KČ)
Bílovec	8	6	1	1	0	3 744 000
Bohumín	57	32	17	3	5	8 307 000
Bruntál	39	12	21	3	3	7 504 500
Český Těšín	60	6	48	1	5	7 412 500
Frenštát pod Radhoštěm	36	4	26	3	3	3 336 500
Frýdek - Místek	74	8	48	9	9	10 542 500
Frýdlant nad Ostravicí	15	2	8	2	3	2 366 000
Fulnek	1	1	0	0	0	349 000
Havířov	81	12	59	4	6	15 052 500
Hlučín	8	6	2	0	0	3 703 000
Horní Benešov	1	0	1	0	0	557 000
Jablunkov	8	2	6	0	0	1 744 000
Karviná	98	14	73	3	8	16 283 500
Kopřivnice	60	13	38	5	4	6 909 500
Kravaře	1	1	0	0	0	426 000
Krnov	61	10	34	10	7	7 802 500
Město Albrechtice	3	3	0	0	0	357 000
Nový Jičín	60	8	36	9	7	8 120 500
Odry	4	3	1	0	0	1 676 000
Opava	47	6	34	2	5	8 445 500
Orlová	72	19	42	6	5	13 979 500
Ostrava	123	17	87	11	8	41 640 500
Příbor	19	0	12	4	3	1 711 000
Rýmařov	2	1	1	0	0	1 011 000
Šenov	4	3	1	0	0	358 000
Třinec	11	3	6	0	2	4 491 000
Vítkov	8	5	3	0	0	2 471 000
Moravskoslezský kraj	1	0	0	0	1	200 000
CELKEM	962	197	605	76	84	177 814 000

* Jednalo se o dotaci např. na počítačové a technické vybavení pro pracovníka obce zodpovědného za prevenci kriminality, zpracování koncepce prevence kriminality města/kraje apod.