



Významné parky Opavska



*Průvodce po významných parcích
a zahradách na Opavsku*





Letecký snímek zámeckého parku v Raduni z roku 2005

Publikace byla vydána za podpory a spolupráce:
Moravskoslezského kraje
Statutárního města Opava
Natury Opava
Českého svazu ochránců přírody



| | |
|---|-------|
| Slovo úvodem | 3 |
| Významné zámecké parky na Opavsku | 4 |
| Městské parky v Opavě | 5 |
| Městské sady | 6 |
| Dvořákovy sady | 7-9 |
| Sady Svobody, Křížkovského sady | 10-13 |
| Smetanovy sady, Sady U Muzea a Janáčkovy sady | 14-17 |
| Arboretum Nový Dvůr | 18-25 |
| Zámecký park Hradec nad Moravicí | 26-33 |
| Zámecký park Šilheřovice | 34-39 |
| Zámecký park Kravaře | 40-45 |
| Zámecký park Raduň | 46-49 |
| Zámecký park Kyjovice | 50-51 |
| Zámecký park Dobroslavice | 52-53 |
| Zámecký park Chuchelná | 54-55 |
| Zámecký park Štěplovec | 56-57 |
| Zámecký park Velké Heraltice | 58-59 |
| Zámecký park Neplachovice | 60-61 |
| Zámecké parky Dolní Životice, Štáblovice | 62 |
| Zámecké parky Jezdkovice, Stěbořice | 63 |
| Zámecké parky Litultovice, Hlavnice | 64 |
| Zámecké parky Loděnice, Mladecko | 65 |
| Zámecké parky Dolní Benešov, Velké Hoštice | 66 |
| Zámecké parky Oldřišov, Albertovec, Bolatice, Hrabyně | 67 |
| Zámecký park Radkov-Dubová | 68 |
| Zámecké parky Melč, Klokočov | 69 |
| Parkové a zahradní keře | 70 |
| Borky a listy dřevin | 71 |
| Poznávejte dřeviny podle plodů | 72 |
| Slovníček odborných pojmů | 73 |
| Rejstřík vyobrazených dřevin | 74 |
| Prameny | 74 |



Už jste se někdy zamysleli, proč se nám líbí parky a zahrady s přehlednou travnatou plochou, s krásnými průhledy mezi skupinami stromů? Proč nás fascinuje pohled na hladinu rybníka, jezírka nebo tůňě?

Vysvětlení najdeme v historii lidského rodu. Ten se vyvinul v africké savaně, kde se naši předkové cítili bezpečně pro její vizuální přehlednost. Přednostně se také usazovali v blízkosti jezer a řek. To jim poskytovalo nejen možnost očisty a pitnou vodu, ale i zdroj potravy. U vody přirozeně rostla bujnější vegetace a stahovala se k ní i zvěř, kterou lovili.

Tento vztah k savaně, který si lidé postupně včlenili do genetické výbavy, uplatňují stále. Zámky, rezidence, vily nebo i méně nákladné příbytky si staví u jezer nebo se u nich vodní plochy následně vytvářejí. Jako by se každý chtěl podívat na svůj dům v zrcadle vodní hladiny. Uvědomíme si to u rybníka nejen v Raduni, ale třeba i v Oldřišově. Můžeme pominout výstavnost zámků, vždy v nás pohled na jejich odraz na vodní ploše vyvolá libé pocity.

Vodě v zahradním umění věnovali velkou pozornost již staří Římané. Po rozpadu římského impéria došlo k úpadku zahrad. Ty se začaly obnovovat až v osmém století u klášterů. Tehdejší představa rajské zahrady zahrnovala rozlehlý sad s ovocnými stromy a zdroj vody.

Názory na ideální zahradu prodělaly svůj vývoj. Je zajímavé sledovat proměny ztvárnění krajiny u malířů. Jinak viděli krajinu malíři v helénském období Řecka, jinak holandští mistři nebo francouzští impresionisté.

Dávná historie pravidelných zahrad s geometrickým členěním byla dovedena k mistrovské dokonalosti. Typické pro Anglii bylo zase uvolněné, nespoutané vidění krajiny, velebící volnou přírodu. Tento vliv je patrný na zahradním umění i utváření parků u nás. V současné době na Opavsku zcela převládá přírodně krajinářský, tedy anglický park.

Tato publikace si vzhledem ke svému rozsahu nemůže klást za cíl informovat o všech zámeckých parcích na Opavsku. Zaměřuje se jen na stručné představení parku, dotkne se zlehka historie zámku a zámeckého parku.

Nemůže předložit výčet dřevin v jednotlivých parcích, jen upozorňuje na ty, které stojí za povšimnutí běžnému návštěvníkovi. Je spousta dřevin, které jsou vzácné, ale obdivovat nebo studovat je bude spíše odborník.

Naším cílem je pomoci těm milovníkům přírody, kteří se chtějí orientovat v našich dřevinách. Ze stejného důvodu je publikace určena především pro žáky a studenty našeho okresu. Těm je určena také příloha na konci publikace, která pomůže rozlišit nejběžnější dřeviny podle borky, listů, květů a plodů. Takže, když během vycházky narazíte na zajímavý keř nebo strom, vytáhnete z baťoahu příručku "Významné parky na Opavsku"...

Doufáme, že brožura bude také užitečná zájemcům o „zelené klenoty“, jak nazvali parky na Opavsku v nezapomenutelné knížce z roku 1956 přední opavští botanici Josef Duda a František Krkavec.

VÝZNAMNÉ ZÁMECKÉ PARKY NA OPAVSKU

Významné zámecké parky na Opavsku

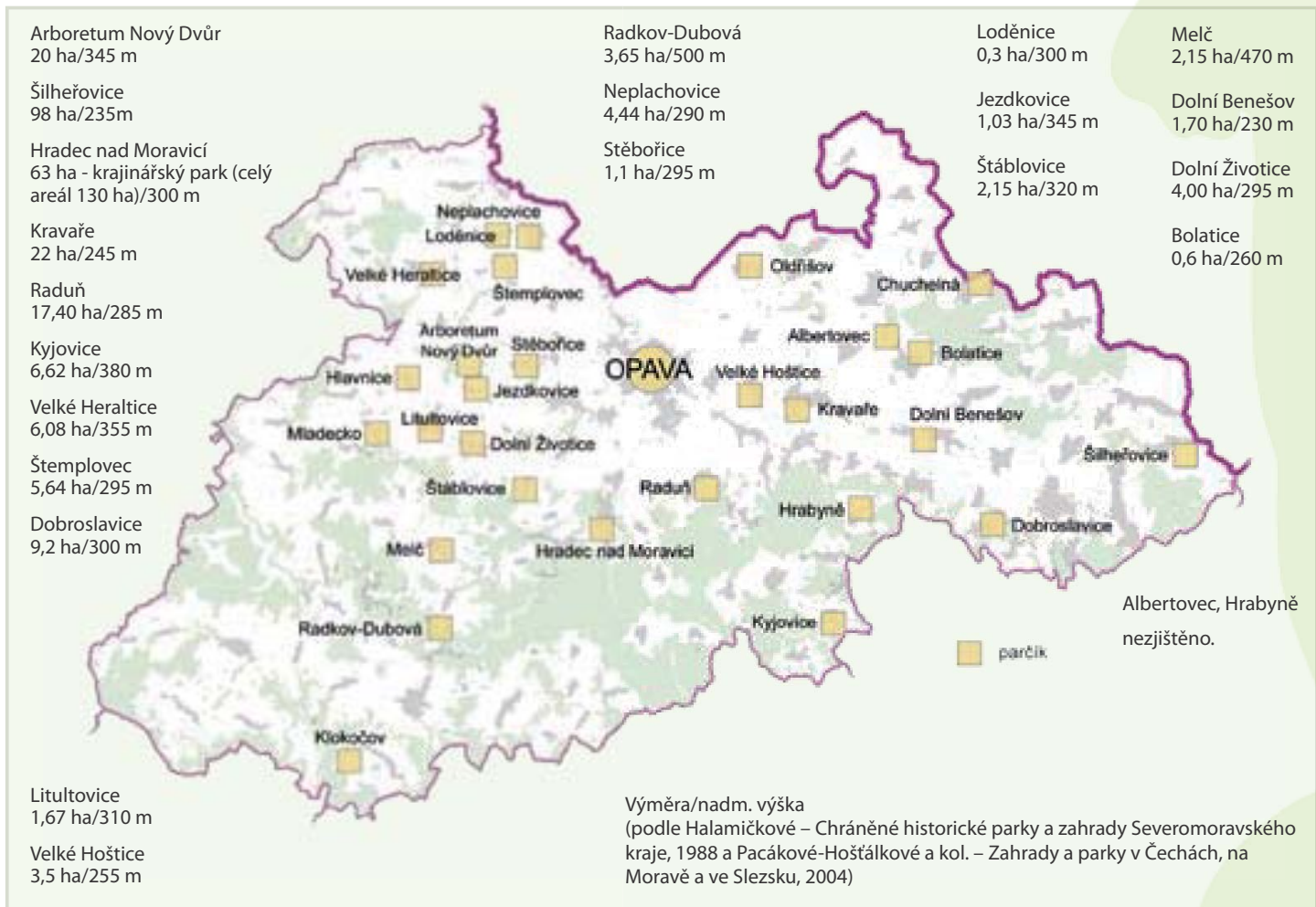
Opavsko je region s bohatou historií a kulturou, která se odráží nejen v architektuře bohatých sídel, ale také v začlenění staveb do krajiny a úpravy jejich bezprostředního i širšího okolí do podoby okrasných zahrad nebo krajinářských parků. Tato historická tradice se promítá do dnešních dnů vysokou koncentrací zámeckých parků, městských parků, sadů a okrasných zahrad.

Například kolem zámku v Hradci nad Moravicí byl již v roce 1796 na místě stržených pevnostních hradeb a zasypaných příkopů zároveň s přestavbou zámku založen šlechtickým rodem Lichnovských jeden z prvních anglických parků na území Čech, Moravy a Slezska. Nejimpozantnějším dojmem na nás zapůsobí anglický park v Šilheřovicích, který od r. 1846 patřil bohatému rodu Rothschildů, za jejichž panství došlo k rozšíření a zkvalitnění parku, jehož kompoziční základ lze bez jakékoliv nadsázky srovnávat s nejhodnotnějšími přírodně krajinářskými parky v Anglii.

Přírodně krajinářský styl ve střední Evropě rozvinul kníže Herrmann Ludwig Heinrich von Pückler-Muskau (1785-1871), romantický dobrodruh a spisovatel, přezdívaný Semilasso, který neváhal investovat celé své jmění a ještě se zadlužit při realizaci krajinářských úprav na svých panstvích Muskau a Branitz v dnešním Německu. Vycházel z tvorby velikanů anglické přírodně krajinářské školy jakými byli Lancelot "Capability" Brown (1716-1783) a Humphrey Repton (1752-1818). Jeho velkým obdivovatelem a přítelem byl kníže Felix Lichnovský z Hradce. Tvorba Pücklera a jeho žáka Eduarda Petzolda silně ovlivnila charakter přírodně krajinářských parků ve Slezsku.

K nejomantičtějším parkům bezesporu patří zámecký park v Raduni, který je odborníky právem řazen k nejmalebnějším parkům Slezska pro jedinečné využití přirozené konfigurace terénu, vegetace a vodních ploch. Je to vskutku zelený klenot 19. století. Rovněž zámecký park v Kravařích okouzlí návštěvníky malebnou modelací vodních ploch propojených strouhou a solitérami letitých dubů, pamětníků zdejších událostí z 18. století. Nelze pominout parky s krásnou kompozicí bohatého sortimentu dřevin v Kyjovicích, na Štěplovci nebo světově známé Arboretum Nový Dvůr. Kdysi slavný zámek v Dobroslavicích byl na sklonku II. světové války zbořen a rozsáhlý park kolem něj z části zabrán pro rodinnou zástavbu.

Pravidelné úpravy zámeckých zahrad se zachovaly jen z části, ojediněle jsou rekonstruovány a stěží lze očekávat návrat jejich původní impozantní krásy. Empírová oranžerie s pravidelnou zahradou v Raduni, která se nedávno zaleskla v původní podobě, byla součástí pravidelné úpravy parku, z části obnoveného v roce 2002. Také v Dolních Životicích byla znovu vystavěna oranžerie a vybudován náznak pravidelného parteru. Z Růžové zahrady v Šilheřovicích je nyní doslova torzo, ale pravidelný parter ve Štáblovicích se v současnosti dočkal rekonstrukce. Před oranžerií v Kyjovicích, která dnes slouží jako tělocvična, najdeme už jen stopy po kdysi pravidelné úpravě zahrady. Stejně marné je hledat italskou zahradu v areálu zahradnictví v Hradci nad Moravicí.



Městské parky v Opavě

Město Opava se může pochlubit jedním z nejstarších městských parků na území Čech, Moravy a Slezska. **Městské sady** byly založeny již v roce 1797 na pravém břehu řeky. Na výsadbě okrasné zeleně v opavských parcích se kromě města, místní šlechty a bohatnoucích měšťanů podíleli i četní mecenáši, důstojnický sbor, členové zemské vlády, poslanci a vedoucí činitelé tehdejších úřadů ve městě. Přispívali i jednotlivci nebo skupiny nadšenců z řad milovníků a přátel přírody, a to nejen finančně a materiálně např. sazenicemi stromů a keřů, pořízením zdobných prvků zahradní architektury, jako byly sochy, plastiky či fontány, ale také se osobně podíleli na úpravě nových částí parků a na výsadbě nových sazenic a následně péči o ně. Ať už to byl tehdejší výnos Marie Terezie nebo tradice, podle které novomanželé vysazovali po svatbě dvojici stromů symbolizujících rodinný svazek, současníkům zní určitě neuvěřitelně, že takto zapustily své kořeny v opavských parcích stovky stromů.

Zásluhou starosty Schösslera, i když až po jeho smrti, vznikl postupně centrální souvislý **prstenec městských parků**, zvaných kiosky, na místech původních středověkých hradebních valů a příkopů kolem historického jádra města. Tento zelený prsten sloužil po léta našim předkům k osvěžujícím procházkám a posezení na čerstvém vzduchu. Ve druhé polovině 19. století se objevují první projekty architektonického řešení např. J. Rosta nebo J. M. Olbricha s myšlenkou vystavět na Ptačím vrchu rozhlednu, či návrhy a úpravy opavských zahradnických mistrů, jakými byli J. Müller a I. Skasik. Pro péči o parky zřídilo město v roce 1868 vlastní zahradnictví.

Začátek 20. stol. znamenal již ustálené pojmenování jednotlivých sadů v prstenci okolo historického jádra:

Heiderichovy sady (Dvořákovy sady), sady Císaře Josefa (sady Svobody), Engelsbergovy sady (Křížkovského sady), Schillerovy sady (Smetanovy sady), sady U muzea, Sněmovní sady (Janáčkovy sady).

Postupně dostaly cesty v parcích železné obruby, dláždily se chodníčky a pěšiny. Úroveň parků pozvedly vodotrysky, hydranty, litinové lavičky a kovové odpadové koše stejně jako porcelánové tabulky, označující keře a stromy.

Tradice v úpravě parkových ploch a péči o ně přetrvává i v novodobé historii. O městskou zeď pečuje městský podnik Technické služby Opava, s. r. o. Razantnější zásahy do architektonické koncepce a výsadby jsou prováděny po důkladné projektové přípravě. Jako velmi zdařilé je hodnoceno architektonické řešení rozšířeného prostoru Dvořákových sadů a vytvoření malebného zákoutí kolem sochy básníka Petra Bezruče z roku 1967.

První léta nového tisíciletí byla ve znamení revitalizačních zásahů v celém prstenci parků. Hlavní příčinou byla kalamiční grafioza jilmů, ale také špatný zdravotní stav ostatních dřevin, který vyžadoval prosvětlení, zmlazení a doplnění výsadby. Dle projektu L. Rychtara a E. Hartmannové byla v letech 2002 - 2004 provedena výsadba nových vzrostlých stromů a keřů. Výsadby keřů růží a rododendronů dodaly parkům barevné plnosti. Na prosvětleném Ptačím vrchu zahnízdili „Ptáci“ Kurta Gebauera.

V roce 2006 prošlo zásadní proměnou náměstí Osvoboditelů s prostorem Janáčkových sadů, jehož dominantou se stala Olbrichova fontána.

Ani o budoucnost není třeba se obávat. Podél řeky Opavy je plánován nový park s pěší zónou, který by měl propojit prstenec městských parků v centru s městskými sady na okraji města. Tradice opavských parků stará 200 let zůstává stále živá.

Dagmar Kůrečková



Prstenec městských parků v Opavě.

MĚSTSKÉ SADY

Městské sady

Na severozápadním okraji města Opavy se rozprostírá největší a zároveň nejstarší park, Městské sady. Kdysi pastviny pro ovce městského dvora, zároveň také vojenské cvičiště a od roku 1783, kdy zde byla postavena střelnice, také místo častých lidových zábav spojených se střeleckými soutěžemi vybral v roce



Kostel sv. Trojice



Střelnice

1797 osvětlený opavský starosta Johann Josef Schössler pro budoucí park, sloužící k odpočinku a relaxaci obyvatel. Od tohoto roku se datují první výsadby okrasného parku, který vznikl v duchu přátelství a svornosti, jak hlásal nápis na módním kruhovém templu, postaveném v jeho centru o rok později.

Přes snahu pěstovat zde i exotické dřeviny základem parku zůstaly domácí druhy, zprvu lípy a topoly se štíhlou sloupovitou korunou.

Park byl postupně rozšiřován, zchátralý templ nahradila v r. 1845 bronzová plastika bohyně úrody Ceres, přibyla jezírka a další plastiky. Park konce 19. století je ve znamení rozvoje sportovních aktivit jako bylo jezdectví, cyklistika, tenis, plavání, což pro parky u nás nebylo zdaleka obvyklé narozdíl od Anglie, kde sportovní vyžití bylo samozřejmostí u všech vrstev obyvatel. Střídají se období velkého zájmu Opavanů o svůj park s obdobími opomíjení. Protože park byl často zaplavován, byla v letech 1908-1912 po velkých povodních provedena regulace řeky a část parku jí padla za oběť. Na upraveném nábřeží řeky byla zřízena promenáda s lavičkami.

Při zásadní rekonstrukci v 70. letech 20. století došlo k celkovému prosvětlení parku při zachování tří hlavních alejí, byla upravena jezírka, pozměněny trasy pěšin, dosazeny nové dřeviny.

Perlou Městských sadů je překrásné koupaliště, funkcionalistická stavba z roku 1930-1931 dle projektu Otto Reichnera. Tato architektonická památka je v současnosti nákladně rekonstruována. Kompozice areálu je inspirována pravidelnou italskou zahradou. Za dětským brouzdalištěm s Obetovou sochou vodníka najdeme ještě původní nádherné exempláře borovice černé a tisů červeného.



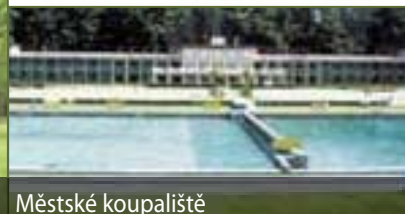
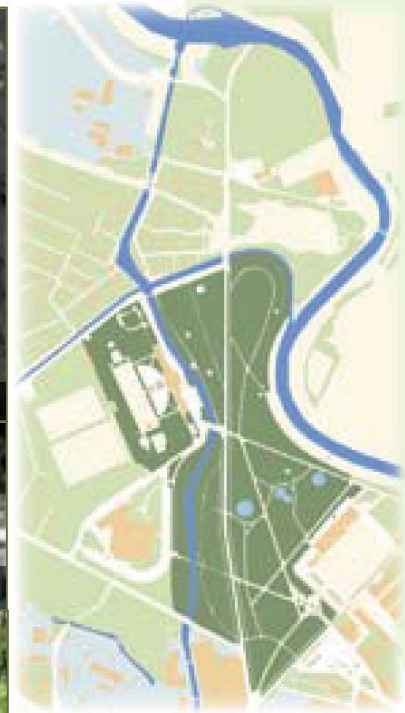
Socha Jitro



Socha vodníka na koupališti



Plastika od Lukešové



Městské koupaliště

Dvořákovy sady

Začneme-li procházku prstencem opavských parků od budovy spořitelny, vstoupíme do Dvořákových sadů. Původně byly sady pojmenovány po zakladateli první opavské nemocnice Leopoldu Heiderichovi (1755-1806).

Podélnou kostru tvoří alej z javorů, lip, jasanů a kaštanů v závěru parku, které zde rostou již přes 120 let. Projekt na úpravu prostoru mezi dnešní Matiční ulicí a Ostrožnou vypracoval v r. 1850 Josef Rost. Následné výsadby navrhoval opavský zahradník Ignác Skasík v roce 1855. O rok později byla vysázena alej lip a poté prodloužena promenáda v celé délce parku.

Dominantou parku je socha národního umělce a opavského rodáka Petra Bezruče (1867-1958) od Jaroslavy Lukešové a Vladimíra Kýna, odhalená ke stému výročí narození básníka. Architektonické řešení je dílem architekta Benetky, výsadbový plán sady velmi získaly otevřením průhledu k farnímu kostelu a rozšířením o část zahrady konventu, jejímž pozůstatkem jsou vzrostlé borovice lesní, borovice černá, jerlín japonský, lípy srdčité, jírovce maďaly. Keřové patro tvoří pěnišníky, borovice kleč, tisy, zlatice, šeříky, pustomyly, hortenzie, kalina vrásčitolistá atd. Tato část parku patří mezi nejkrásnější parkové scenérie realizované v druhé polovině 20. stol. v centru Opavy.

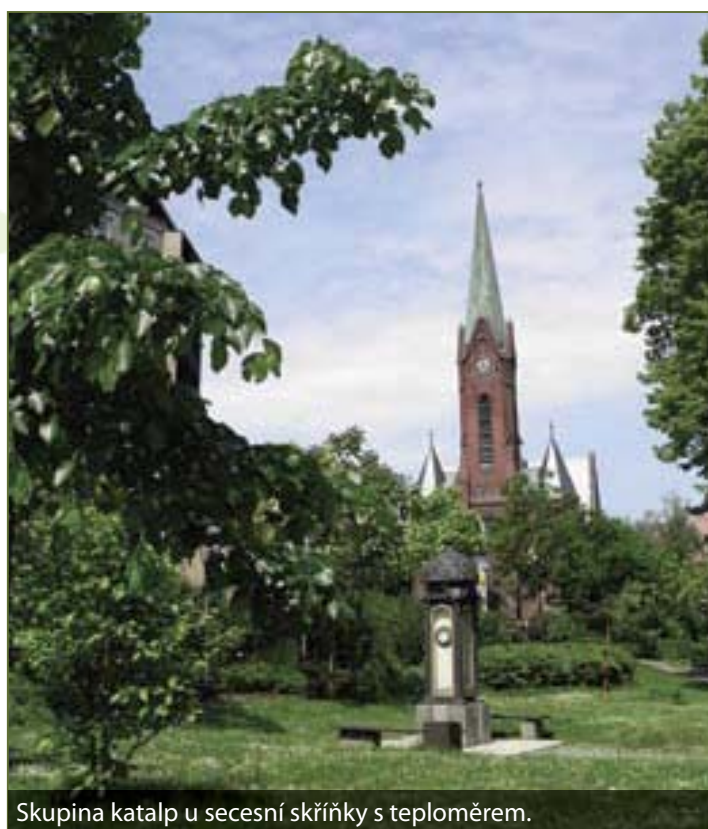
Budova vyšší reálky, dnešní zdravotní škola, zde stojí od r. 1859. Před ní byla kolem r. 1913 umístěna secesní skříňka s barometrem, bohatě zdobená kování s motivem kaštanových listů a žabkou na stříšce, dnes kulturní památka. Mezi alejí lip a zdravotní školou dominují dva mohutné exempláře tisu staré více než 100 let.

Dále projdeme alejí kaštanů, které se koncem 19. století říkalo „Alej vzdechů“. V prostoru mezi ní a budovou banky rostou stovleté exempláře dubu letního a zimního, platanu javorolistého a jírovce.

Poslední úpravy proběhly v roce 2002-2004 dle projektu L. Rychtara. Na místě přestárých stromů podél Olbrichovy ulice byla vysazena řada platanů s tvarovanou korunou, zdůrazněná živým plotem z tisu a od ulice Matiční k Čapkově navazuje alej katalpy trubačovitě, kombinované s jerlínem japonským. Keřové patro je zastoupeno v převážné míře pěnišníky, pokrývnými růžemi, kalinami a šeříky. Zlatice a magnólie s podsadbou narcisů vytvářejí jarní efekt, výsadby aster rozkvetou v pozdním létě.



Vstup do Dvořákových sadů z Ostrožné. Světlejší dub letní kontrastuje s jírovcovou alejí.



Skupina katalp u secesní skříňky s teploměrem.



Alej s javorem klenem, mlečem a jasanem ztepilým.



Socha Petra Bezruče

DVOŘÁKOVY SADY



Jasano ztepilý u spořitelny



Borovice černá před arkádami



Tis červený před základní školou



Rektorát Slezké univerzity

- | | |
|--------------------------|-----------------------------|
| 1. jírovec maďal | 7. kryptomerie japonská |
| 2. dub letní | 8. smrk omorika |
| 3. platan javorolistý | 9. lípa srdčitá |
| 4. borovice těžká | 10. tis červený |
| 5. borovice černá | 11. lípa velkolistá |
| 6. modřín opadavý | 12. jabloň purpurová |



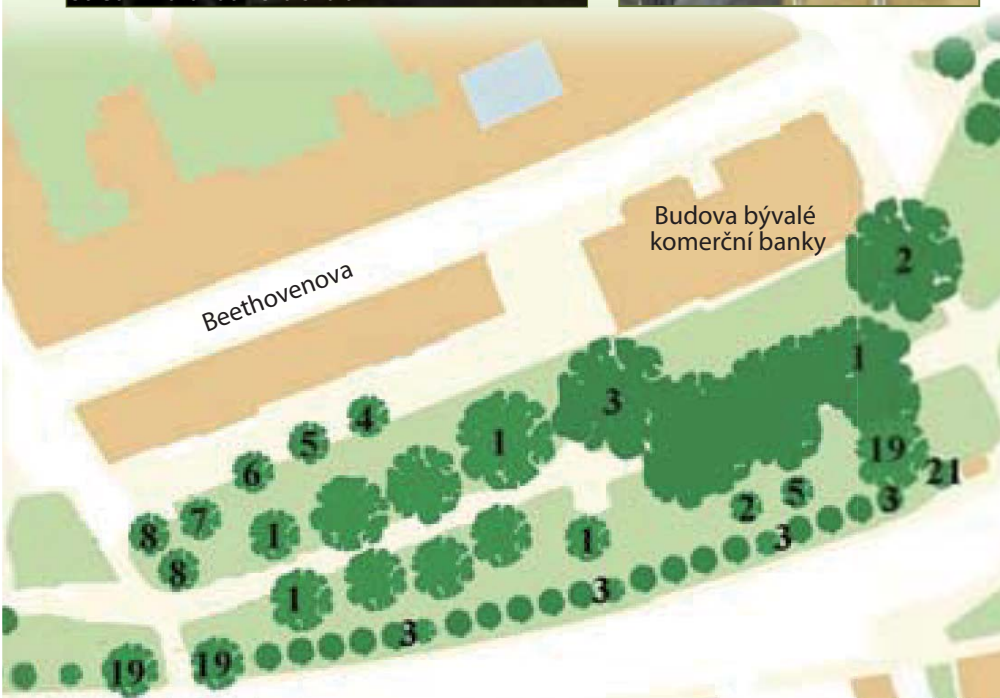
DVOŘÁKOVY SADY



Střední zdravotnická škola



Jírovec maďal a platan javorolistý



Jírovcová „Alej vzdechů“

- 13. jablon (domáci)
- 14. jedle ojíněná
- 15. borovice lesní
- 16. stědřenec odvislý
- 17. **jasan ztepilý**
- 18. javor klen
- 19. **jerlín japonský**
- 20. **katalpa trubačovitá**
- 21. **hloh Crus-gali**
- 22. **dub červený**
- 23. **javor mlec**





Hudební pavilon „Pergola“ na Ptačím vrchu



Socha Nová Opava na pozadí červenolistého buku lesního, vlevo kmen dubu velkoplodého.



Socha bohyně polní úrody Cerés z r. 1862

Sady Svobody

Centrálním motivem Sadů Svobody je kašna se sochou „Nová Opava“, alegorie města Opavy od místního tvůrce Vincence Havla z roku 1958. Na jejím mohutném podstavci ze slezské žuly se v minulosti vystřídaly socha panovníka Josefa II. (od r. 1890) a socha básníka Fridricha Schillera (od r. 1925) přemístěná sem z prostoru dnešních Smetanových sadů, kde stála od r. 1872.

Dříve zde v průhledu dnešní Masarykovy třídy stál dřevěný antický templ, tzv. Gloriet, který Opavané nechali postavit na počest svému oblíbenému starostovi J. J. Schösslerovi krátce po jeho smrti. Byl nejdéle úřadujícím opavským purkmistrem, a to plných 38 let. Město v r. 1897 rozhodlo, že odpovídající sadovou úpravu kolem Ptačího vrchu provede dle vlastního projektu městský vrchní zahradník J. Müller. To se také stalo.

Z původní výsadby se zachovala dvojice červenolistého buku lesního doplněná dvojicí šacholanu Soulangeova. Místo původních jilmů holandských, které neodolaly grafióze, je vysazena dvojice žlutolistého trnovníku akátu. Borovice vejmutovky jsou taky obnoveny. Původní kombinace se žlutou formou holandského jilmu a červeného buku byla velkou zvláštností. Kombinace borovice vejmutovky a červenolisté formy buku lesního je typická pro romantické přírodně krajinářské parky 19. století na Opavsku. Tuto kombinaci je možno vidět například v Hradci nad Moravicí, Raduni, Kyjovicích, Dobroslavicích.

Obliba využití červenolistých forem buku a javoru mléče s červenými listy je pro sady Svobody typická. Kombinace těchto červených odstínů s fialově kvetoucími šeříky, červenými kdoulenci, růžovými šacholány není jistě náhodná a je ovlivněna vkusem konce 19. stol. - barvami secese.

Součástí sadů Svobody je stoletá alej z javorů mléče vedoucí od výstavné budovy banky z r. 1916 po sochu Opavy. Původně alej tvořily jírovce, jak je patrné z dobových fotografií. Za zmínku stojí ještě pajasany žlznaté a více než stoletý tis červený rostoucí u tzv. Schinzelova domu. Doktor Schinzel byl významný technik a vynálezce fotografických postupů pro barevnou fotografii.

V jarním období je tato část parku oživena vínově červenou barvou rašícího javoru, fialovou květou šeříku v kontrastu se svěží zelení lip, dubů a javorů.

Dominantou parku je Ptačí vrch, pozůstatek dělostřeleckého bastionu, tzv. Luttermannovy šance, pozůstatku středověkého obranného systému města, s hudebním pavilonem „Pergola“ oválného půdorysu z r. 1897. Mezi zvláštní dřeviny ležící na západním svahu pod „pergolou“ bezesporu patří sloupovitá forma dubu letního, nádherný exemplář javoru Schwedlerova a jinanu dvoulaločného.

Atraktivitu Ptačího vrchu jistě oživily a zvláště dětské návštěvníky lákají kinetické bronzové plastiky „Ptáci“ akademického sochaře Kurta Gebauera, rodáka z Hradce nad Moravicí, umístěné zde v r. 2006.

Křížkovského sady

Sady jsou pojmenovány po hudebním skladateli, sborníku a dirigentu Pavlu Křížkovském (1820-1885), jehož busta od akademické sochařky Jaroslavy Lukešové byla odhalena v zálivu pod schodištěm vedoucím na Ptačí vrch v roce 1962. Zahrnují porosty mezi oplocením Minoritské zahrady a Nádražním okruhem.

Původně park nesl jméno E. S. Engelsberga, hudebního skladatele, mistra vokální tvorby a sborového žánru, zvaného také „Moravský Schubert“. Jeho pomník zde stál od r. 1897. Z této doby pochází také krásný platan javorolistý, jírovec maďal a borovice vejmutovka. Tehdy oblíbenou kombinací dřevin vytváří červenolistý javor mléč a jírovec maďal.

V 60. letech byly v této části parku vysázeny borovice černé, tis červený, korkovník amurský, ořešák drobnoplodý a ořešák černý. V aleji směrem k Nádražnímu okruhu roste jasan ztepilý, dub letní, javor mléč, jírovec maďal a lípy srdčité.

V nové výsadbě z roku 2002 se objevuje kromě půdopokryvných růží, pěnišníků, aster a hortensií taky například jírovec pleťový nebo metasekvoje čínská. Je nesporně zajímavé, že tento rod byl popsán teprve v roce 1941 podle fosilních nálezů (zkamenělin). Její semena byla poprvé do Evropy dovezena v roce 1947. Ze semen byly vypěstovány živé rostliny, které byly vegetativně rozmnoženy a rozšířeny po celé Evropě. Metasekvoje čínská je jehličnan, kterému opadáva jehličí v celých brachyblastech. Zpočátku je světle zelené, na podzim se zbarvuje do červena. Tento malý stromek roste v těsné blízkosti zdi Minoritské zahrady, porostlé loubincem, jehož listy se na podzim zbarví červeně, plaménkem obecným a vždyzeleným břechťanem popínavým. Tato liána na sebe upozorňuje i na jasanech ztepilých kolem Nádražního okruhu, po jejichž kmenech se vypíná vysoko do korun.

Minoritská a Univerzitní zahrada

Původní užitkovou zahradu kláštera Minoritů ohrazenou kamennou zdí už jen symbolicky připomíná stará jabloň, hrušeň a slivoň, torzo bohatého sortimentu klášterní zahrady. Až v poslední době zde byly vysazeny například kaštanovník jedlý, jерlín japonský, modřín opadavý ap. Zahradu s oblibou vyhledávají studenti Slezské univerzity. Travnatá plocha je jako stvořená pro pikniky a relaxaci.

V Univerzitní zahradě, oddělené od Minoritské zahrady zdí a přístupné pouze z budovy Slezské univerzity, roste velmi starý platan javorolistý a největší jasan ztepilý v Opavě. V jeho blízkosti vně oplocení je umístěn bludný balvan ze severské červené žuly, upomínka na dobu zalednění.

Studenti si mohou v zahradě prohlédnout plastiku ležící dívky nazvanou svým autorem Michalem Mikulou „Ráno“.



Ptáci od Kurta Gebauera jsou na Ptačím vrchu od roku 2006.



Bludný balvan před Univerzitní zahradou

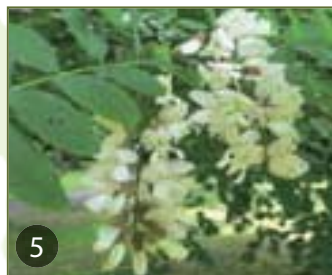


Busta hudebního skladatele Pavla Křížkovského před schodištěm na Ptačí vrch



Na pozadí Minoritského kláštera platan javorolistý, jasan ztepilý porostlý břechťanem a jírovec maďal

SADY SVOBODY



Zelený lem oddělující vnitřní část parku od Nádražního okruhu



Schinzlův dům

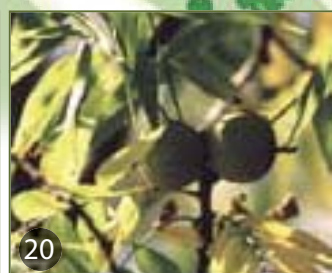


Dub velkoplodý a javor mléč v aleji

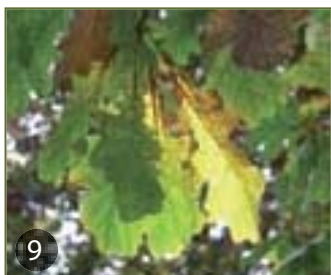
1. šácholán Soulangeův
2. šácholán Soulangeův „Rustica rubra“
3. buk červenolistý
4. javor klen
5. trnovník bílý
6. dub letní
7. tis červený
8. Javor mléč
9. dub velkoplodý
10. trnovník akát žlutolistý
11. jasan ztepilý
12. platan javorolistý
13. károvec maďal
14. bříza papírová
15. lípa srdčitá
16. borovice vejmutovka
17. douglaska tisolistá
18. lípa velkolistá
19. jírovec červený
20. ořešák drobnoplodý
21. metasekvoje čínská
22. kaštanovník jedlý
23. hrušeň
24. Jablň
25. kdoulovec
26. jinan dvoulaločný
27. zlatice
28. břečťan popínavý
29. ořešák černý



Mohutný červenolistý buk



KŘÍŽKOVSKÉHO SADY



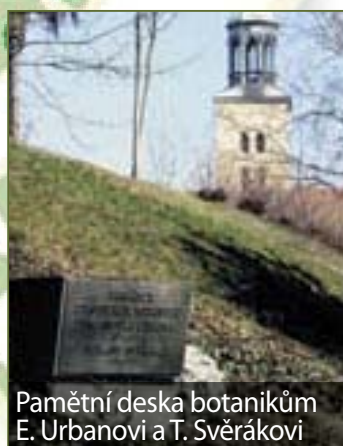
Za sochou dva trnovníky akáty žlutolisté

Minoritský klášter

Šestikmenná lípa srdčitá a jasan ztelilý s břechťanem



Jírovec maďal a břízy papírové



Pamětní deska botanikům E. Urbanovi a T. Svěrákovi



Jinan dvoualočný a zlatice pod Ptačím vrchem



21

22

25

28

SMETANOVY SADY, SADY U MUZEA



Smetanovy sady mezi kostelem Sv. Jana Křtitele



Nejmohutnější platan javarolistý v Opavě, jinan dvoualokčný a tisy červené



Busta hudebního skladatele Bedřicha Smetany

Smetanovy sady

Smetanovy sady jsou pokračováním zeleného prstence od kostela sv. Jana Křtitele na ulici Praskova směrem k Muzeu. Od sadů U Muzea jsou odděleny pěšinou před budovou Strojní průmyslovky.

První výsadba aleje lemující Nádražní okruh byla provedena v roce 1797 opavským spolkem milovníků přírody. Tzv. „Alej přátelství“ sledovala hradby od Hradecké brány až ke knížecímu zámku, který se nacházel v místech současného gymnázia, alej dnes již neexistuje.

Dnešní Smetanovy sady nabyly parkového vzhledu až kolem roku 1872. V říjnu tohoto roku zde město odhalilo pomník německému básníku a dramatikovi Fridrichu Schillerovi (1759-1805) a park byl po něm pojmenován. Práce na tomto úseku byly ukončeny v červnu 1876. Pomník Schillera byl přemístěn v roce 1925 na místo pomníku Josefa II. (dnešní fontána v Sadech svobody).

V roce 1927 byl v parku slavnostně odhalen pomník s bustou Bedřicha Smetany (1824-1884), kterou vytvořil Otakar Španiel. Období konce 18. století připomínají jen solitéry jírovců a javorů klenů před budovou školy a nádherná borovice vejmutovka u vyústění pěšiny na Nádražní okruh.

V roce 1963 byla plocha parku rekonstruována dle návrhu B. Veličkové. Od té doby zdobí park nádherné exempláře modřinu japonského na pozadí černých borovic a tisů, solitérní líska turecká, katalpy trubačovité, douglasky tisolisté, jerlín japonský. Nelze opomenout krásný exemplář břestovce západního před kostelem sv. Jana Křtitele, vynikajícího krásným podzimním zbarvením v kontrastu se starým tisem. Mezi kostelem a křižovatkou s Praskovou ulicí roste mohutný javor klen.

V roce 2002 byla obnovena lipová alej podél Nádražního okruhu a vysazeny pěnišníky, růže a kaliny.

Sady U Muzea

Dominantou tohoto parku je výstavní budova Slezského zemského muzea (dříve Uměleckoprůmyslové, pak Zemské), postavená podle plánů vídeňských architektů J. Schreiringera a F. Kachlera ve slohu italské renesance stavitelem Lundwallem v letech 1893-1895.

Neoddělitelnou součástí parku je kašna s vodotryskem, kdysi součástí zahrady Lichtenštejnského zámku postaveného na místě původního hradu, který vybudovali opavští Přemyslovci ve druhé polovině 14. stol. Byl zbořen v roce 1891-92 a na jeho místě nyní stojí budova Mendelova gymnázia. O historii zámku je veřejnost informována na pamětní desce umístěné na Müllerově domě, původně sídle správy opavského zámku, který jako jediný zámek připomíná. Nyní v něm sídlí archeologické pracoviště Slezského zemského muzea.

Bývalou zahradu Lichtenštejnů připomínají nádherné platany javorolisté. Krásný exemplář jinanu dvoualokčného byl vysazen v období výstavby muzea.

Janáčkovy sady

Janáčkovy sady jsou také částí prstence městských parků. Jsou však odděleny frekventovanou ulicí Praskovou. Do komplexu lze zahrnout i čtvercový parčík U Geodézie s plastikou dívky, sedící u bazénku od Vladimíra Kýna, která zde byla umístěna v roce 1966. Pozornému návštěvníku neujde ani pomníček od Jaroslavy Lukešové umístěný při vstupu do parčíku od budovy Katastrálního úřadu, u kterého roste hadí smrk se svěšenými tenkými větvemi a s krátkými jehlicemi. Plastika z roku 1983 připomíná stoleté výročí založení prvního českého gymnázia Matice opavské.

V parčíku rostou dřezovce trojtrnné, typické až 30 cm dlouhými tmavohnědými plochými lusky.

Z listnatých dřevin zde rostou javor klen, lípa srdčitá, pajasan žlazanatý a břízy bělokoré u východu z parčíku. Z jehličnatých dřevin to jsou borovice černé a tis červený. Keře zde vytvářejí pěkné scenérie. Jsou v nich zastoupeny dřišťál, mahónie cesmínlísta, pustoryl, zlatice a další.

Janáčkovy sady se nacházejí pod budovou Zemského archivu. Ze zachovalých dobových kreseb je patrné, že severovýchodní strana dnešního náměstí Osvoboditelů byla až do 18. století uzavřena systémem fortifikačních náspů, hradeb, zdí a parkánů. K zemskému sněmu přiléhala pravidelná lichoběžníková zahrada, obehnaná vysokou zdí. Po likvidaci hradeb byla nahrazena městským parkem.

Dnešní tvar náměstí, kterému donedávna vévodil památník obětem druhé světové války, dílo Antonína Kalvody, vznikl odstraněním staré zástavby Ratibořské ulice v 70. letech 20. stol. Jeho zásadní proměna v klidovou zónu proběhla během roku 2006 podle návrhu akad. arch. Zdeňka Tomka. Prostor je od rušné křižovatky oddělen nově vybudovanou zdí. Do jeho těžiště je umístěna fontána. Je to zmenšenina kamenné kašny v německém Darmstadtu, díla opavského rodáka a významného architekta J. M. Olbricha (1867-1908), jednoho ze zakladatelů vídeňské secese. Vysazena byla téměř stovka nových stromů, hlavně platanů kulovité formy. Z původních listnatých dřevin se v parku zachovaly až 30 m vysoké jasany, jerlín japonský a javor babyka. Vévodil jim mohutný jilm, největší exemplář v Opavě, který v roce 2000 uhynul. Z jehličnanů se zachoval jedlovec kanadský.

Pomník osvobození spolu s pamětními deskami se jmény hrdinů osvobozovacích bojů na konci II. světové války byl přemístěn právě do této části parku, poněkud výše k ulici Praskově.



Sedící dívka od Vladimíra Kýna



Pomníček upomínající na první české gymnázium Matice opavské



Pohled na budovu Zemského archivu přes větve dřezovce trojtrnného s velkými luskovitými plody

SMETANOVY SADY, SADY U MUZEA



1



1



3



5



Javor klen před kostelem sv. Jana Křtitele



Střední průmyslova škola strojní



Slezské zemské muzeum



Nádražní okruh



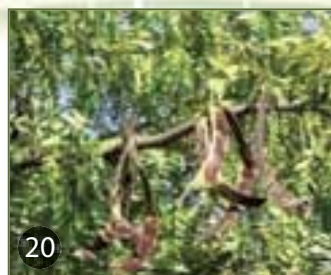
10



17



19



20

JANÁČKOVY SADY



1. javor klen
2. javor mléč
3. borovice černá
4. lípa srdčitá
5. tis červený
6. platan javorolistý
7. břestovec západní
8. hlošina úzkolistá
9. lípa velkolistá
10. bříza bělokorá
11. borovice vejmutovka
12. jírovec maďal
13. douglaska tisolistá
14. jerlín japonský
15. jasan ztepilý
16. katalpa trubačovitá
17. jinan dvoulaločný
18. modřín
19. líska turecká
20. dřezovec trojtrnný
21. pajasan žlznatý
22. javor amurský
23. jedlovec kanadský
24. javor babyka



Jinan dvoulaločný před Mendelovým gymnáziem



Parčík U Geodézie



Müllerův dům



Nově upravené Janáčkovy sady s Olbrichovou fontánou pod Zemským archivem.





Od parkoviště a vstupu do Arboreta nás cesta do sbírkového parku vede po schodišti a kolem správní budovy. V popředí odrůda tavolníku 'Goldflame'.

Arboretum Nový Dvůr.

Dendrologický park v Novém Dvoře nelze počítat k historickým či zámeckým parkům obecného pojetí, ale nepozastavujeme se dnes už nad tím, že k nim byl při jeho znovuoživení na konci 50. let minulého století zařazen. A trochu později takto i chápán, jak o tom svědčí publikace *Zelené klenoty* o zámeckých parcích na Opavsku z roku 1959 i druhá brožura s titulem *Krajské arboretum v Novém Dvoře u Opavy* (autoři Z. Kříž, I. Musil a M. Velička), vydaná roku 1968 a už podrobně o tomto objektu informující. Novodvorský katastr je součástí obce Stěbořice západně od Opavy.

Zatímco většina zámeckých parků na Opavsku vznikla na začátku nebo v 1. polovině 19. století, má parková sbírka dřevin v Novém Dvoře svůj počátek na začátku 20. století, ale potom nejednoduchý 50letý vývoj k významné změně v roce 1958. I když tento park patří vlastně k nejmladším z těch významných, najdeme v něm cizokrajné stromy dnes už stoleté a několik exemplářů domácích druhů dřevin ještě o pár desítek let starších.

Zakladelem parku byl Quido Riedel (1878-1946), pěstitel rostlin i chovatel koní, který v Novém Dvoře působil zhruba 25 let. Původní část parku, skoro dvouhektarová, si dodnes zachovala Riedlovo členění plochy i vedení cest a pěšin. Zásadně se změnila dolní část jeho úprav s rybníkem a ovocnou a zelenářskou zahradou. Na jejich místě je dnes jednak parkoviště a vstupní prostor s pozůstatky prvního skleníkového areálu ze 70. let a s nedávno vystavěnými objekty druhých skleníků vpravo za rybníkem. Staré zemědělské budovy za touto novou výstavbou dodnes připomínají Riedla – statkáře.

Ačkoliv byl Q. Riedel školeným i prakticky zdatným a zkušeným zemědělským hospodářem, svoje záliby zaměřil zejména na rozmanitost sortimentu dřevin, především cizokrajných, ale i domácích. Stal se členem Rakouské dendrologické společnosti se sídlem v Průhonicích u Prahy a po roce 1918 i členem obdobné společnosti československé. Díky tomu má dendrologická sbírka v Novém Dvoře několik cenných druhů dřevin z tehdejších spolkových průhonických školek. Užitečné v tomto směru bylo i Riedlovo členství ve vídeňském zahradnickém spolku, ale kupoval pro sbírkové výsadby i rostliny z obchodních školek rakouských a později i českých a moravských. Je obdivuhodné, že už za deset let Riedlova působení v Novém Dvoře tu byly shromážděny a vysázeny stovky druhů a odrůd dřevin i velký sortiment druhů květin, trvalek, v parkových záhonech a skalkách.

Prvním zřetelným předělem v historii a vývoji novodvorské sbírky byl rok 1926, a to především v důsledku odchodu Q. Riedla do Bílé Lhoty u Litovle. Jinou nepřízní byla jistě i extrémní zima s třeskatými mrazy v únoru 1929.

Třicátá a následná léta válečná byla obdobím bez zdařilého pokračování v záměrech zakladatele. Jeho idea byla spíše opuštěna, i když zahradnická péče o park a zahrady zůstala zřejmě na dobré úrovni. Změnila se ale atmosféra té doby, například došlo i k ukončení činnosti Československé dendrologické společnosti v Průhonicích.



U chodníku před správní budovou zaujmou zakrslé odrůdy dřevin a za nimi stoletý pyramidní dub.



V původní ploše arboreta jsou pod vysokými borovicemi nejstarší keře azalek (botanicky patří k rodu *Rhododendron*).

ARBORETUM NOVÝ DVŮR



Rozmanitost dendrologických sbírek umocňuje na mnoha místech i výrazně rozdílný věk pěstovaných dřevin.

Skutečně neblahým obdobím byly pak roky 1945-1957. Ačkoliv první desetiletí po 2. světové válce mohlo přinést pro novodvorský park záchranu skoro všech jeho hodnot, ve skutečnosti přinášelo jeho znehodnocování. Naštěstí se v letech 1956 a 1957 i tato lokalita stala objektem dendrologického průzkumu zámeckých parků na Opavsku. A Riedlovu novodvorskému dílu se dostalo mimořádného a neobvyklého hodnocení, když byl označen za „pravý skvost mezi zámeckými parky“. Pro bohatství sortimentu dřevin v těch letech stále ještě mimořádně byl iniciován vznik nového vědeckého a kulturně osvětového zařízení a už na začátku roku 1958 došlo k ustavení tehdy Krajského arboreta v Novém Dvoře, které se stalo součástí Slezského muzea v Opavě.

I přes dvanáctileté poválečné období bez jakékoliv údržby a zahradnické péče zachoval se v Novém Dvoře pozoruhodný sortiment exotických dřevin i odrůd a forem domácích druhů, tzn. původních ve střední Evropě. Z nich především smrků a tisů, ale také javorů, buků a dubů. Některé z těch starých výsadeb v původní ploše dnešního arboreta ještě rostou.

Také sortiment cizokrajných druhů, hlavně stromů, zachráněný před padesáti lety, se do jisté míry stále ještě uplatňuje na dnešní bohatosti novodvorské sbírky dřevin. Stále stojí za pozornost jednak zahradní odrůdy u nás nepůvodních zeravů, cypřišků, východoasijských javorů, jednak tzv. botanické druhy listnáčů i jehličnanů především amerických, ale i asijských. Je to odraz silného oživení zájmu o zahrady a zahradní umění na přelomu



Pieris z čeledě vřesovcovitých s latami bílých květů má i odrůdy s výrazně červeným rašením listů.



Za správně budovou vede pod lípou břídlíková pěšina k výstavnímu pavilonu.

19. a 20. století i ve střední Evropě, stejně jako důsledek mnohdy romantického zájmu o cizokrajné rostliny a jejich používání k výsadbám i v parcích, nejen v botanických zahradách.

Máme-li se ještě jednou vrátit na začátek Riedlova působení v Novém Dvoře, pak proto, abychom si uvědomili, že místo na severní straně obce, svažující se od okraje lesa k jihovýchodu do údolí potoka Velká bylo velmi vhodné nejen pro stavbu sídla, ale i pro zahradnické a parkové úpravy v jeho okolí. Výstavná budova z období někdy kolem roku 1860 připomínající zámeček slouží dnes jako správní budova arboreta. Riedlovy úpravy na této lokalitě byly označeny jako „jedno z nejcennějších zahradnických děl ve Slezsku“ (Kříž 1961), dodejme: na začátku minulého století.

Skutečně šlo o mimořádnou ideu vytvořit v této oblasti na ploše necelých tří hektarů neobvyklý hospodářský a zahradní komplex: zelinářskou zahradu, poměrně rozsáhlý ovocný sad a také okrasnou zahradu s intenzivními (i stavebními) úpravami, s romanticky laděnou bohatě členěnou zahradou stromů, keřů, peren v záhonech i alpínek ve skalkách. Přirozeným zázemím toho všeho bylo dosti rozsáhlé zemědělské hospodářství s chovem skotu, ovcí i koní, včetně plemenných (slezský norik).

Vznik arboreta při Slezském muzeu v roce 1958 znamenal nový směr vývoje novodvorských zahrad a sbírek rostlin při respektování zůstatku Riedlova sortimentu dřevin i kompoziční osnovy jím vytvořené, ale nepříznivým vývojem zanedbané dendrologické zahrady. „Vybudovat v Novém Dvoře typ moderního arboreta s významnou složkou výzkumnou, dokumentační a osvětovou“ (Z. Kříž: 10 let Arboreta v Novém Dvoře - Časopis Slezského muzea v Opavě, 1968) znamenalo začít s asanací porostů, vytvářet studijní herbářovou dokumentaci zachovalé živé sbírky dřevin, stanovit směry dendrologického výzkumu i zásady rozšiřování sortimentu dřevin a připravit rozšiřování plochy dendrologického parku pro nové výsadby.

I když Ing. Zdeněk Kříž nebyl iniciátorem dendrologického průzkumu parků na Opavsku, ani vzniku Krajského arboreta, začal zde svoje profesní působení lesníka a dendrologa hned na jaře 1958 jako první vedoucí nově ustavené instituce.

Rozvoj dendrologické práce v opavském Slezsku vzbudil zájem československých dendrologů a vedl jak k vydávání



Stromy okrasných jableoní i třešní dosti rychle odkvétají, ale bohatství květů nemá obdoby.



K několika druhům jírovců patří i severoamerický keř jírovec drobnokvětý.



Japonský javor dlanitolistý má typicky laločnaté listy.



Záhonové druhy a odrůdy rododendronů před skupinou kryptomerií japonských u výstavního pavilonu.



Cenné pestrolisté listnaté keře se hodí do zahrad i parků. Vyrůstnější jsou bílé panašované svídy.



Kmen buku a tmavé kmeny cedrů nad starou pergolou jsou typickou scénérií Riedlovy části Arboreta.

dendrologických publikací, tak ke vzniku dendrologické sekce Československé botanické společnosti na konci léta 1958. Ustavující schůzi s exkurzemi pro hojně zúčastněné české a slovenské dendrology do parku v Hradci nad Moravicí i do novodvorského arboreta připravilo opavské muzeum. Už ke konci jara toho roku bylo totiž arboretum jako krajské kulturní a odborné zařízení otevřeno pro veřejnost. Zásahu na tom měl zvláště Karel Pudil, první zahradník novodvorských úprav. Po dokončení asanace porostů a obnově pěšin parku byla od roku 1965 původní plocha Riedlova parku rozšiřována na úkor přilehlého převážně smrkového lesa postupně asi o 20 hektarů.

K osvětovému profilu činnosti nového arboreta lze počítat vybudování skleníkového areálu. Výstavba nových skleníků byla po náročném projekčním přípravě započata v r. 1967 a po 7 letech zcela dokončena. Po zhruba 30 letech pěstebního a návštěvnického provozu byly tyto skleníky s rozlohou přes 1.000 m² pro špatný technický stav uzavřeny pro veřejnost a brzy také zbourány. Pro vypěstovaný skleníkový sortiment rostlin byl postaven v roce 2000 nový skleník jako první objekt nové skleníkové sestavy.

Rozšiřování parkové plochy od roku 1965 umožňovalo i obohacování dosavadního sortimentu venkovních dřevin, především cizokrajných druhů. Později se Arboretum zaměřilo na záchranu a výzkum mizejících a ohrožených druhů dendroflóry domácí, tj. původní na území tehdejší Československé republiky.

V případě exotů byly preferovány některé čeledě nebo jen rody dřevin, v mnohých případech i včetně zahradních odrůd, kultivarů. Ke sbírkovým specializacím patřily: čeleď vřesovcovité - především rod *Rhododendron*, ale i s řadou příbuzných rodů vřesovištních rostlin, rody javor, bříza, skalník, zlatice, pustoryl, z jehličnanů bylo navázáno na Riedlův sortiment tisů, zeravů a cypřišků, pro nové kolekce byly vybrány především rody jedle, smrk a borovice, které mají bohatství původních druhů v severní Americe i ve východní Asii.

Trvalým úsilím vzrostlo druhové bohatství novodvorské sbírky pěstovaných stromů, keřů i polokeřů na zhruba 3.000 druhů exotických i druhů u nás původních. Z toho jehličnanů je tu asi 150 druhů a forem, stále zelených listnatých dřevin asi 220 druhů, zbývající počet - přes 2.600 druhů - tvoří opadavé listnáče.



Botanické pěnišníky (rod *Rhododendron*) a další rody stále-zelených listnáčů jsou sbírkovou specializací už zhruba 40 let.

Průvodce parkem

Pro nové výsadby dřevin byla určena také nová plocha od parkoviště u okresní silnice k zámečku s pohledným průčelím a členitou střechou na okraji původní plochy Riedlova parku. Po výstavbě prvních skleníků na začátku 70. let byl její mírně se zvedající terén upraven jako prostorná zahradní scenerie se záhony trvalek, s keřovými skupinami i okrasnými odrůdami stromových višní, bříz, katalp, ale i s neběžnými jehličnany vpravo k rybníku.

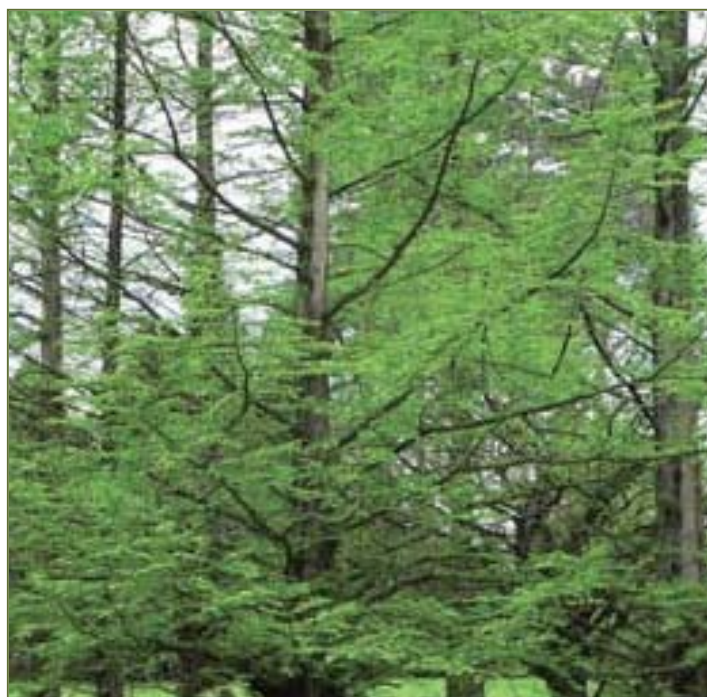
Původní plocha Riedlova parku byla doplňována novými výsadbami postupně stále méně, naopak nové výsadby byly cíleně rozmístovány v rozšířené, nejhořejší části dnešního arboreta. Rozhraním staré a nové části je cesta po vrstevnici k výstavnímu pavilonu. Odtud můžeme shlížet po svahu dolů na původní uspořádání výsadeb, značně doplněné a pozměněné za téměř 50 let od trvání arboreta Slezského muzea.

V této části arboreta najdeme stromy nebo ojediněle i keře vysazené v prvním nebo druhém desetiletí minulého století, mnohé tedy už stoleté. Protože Riedlovy výsadby byly rozmístovány před tehdejší okraj lesa s malými skupinami už odrostlých stromů, hlavně smrků a borovic, potěšíme se pohledem na 20 - 25 m vysoké velikány, staré dnes už 120 let i více, s obvodem kmenů 2,5–3 metry. Především však stojí za to zblízka se seznámit s nejstaršími cizokrajnými druhy nebo mimořádnými zástupci domácích dřevin.

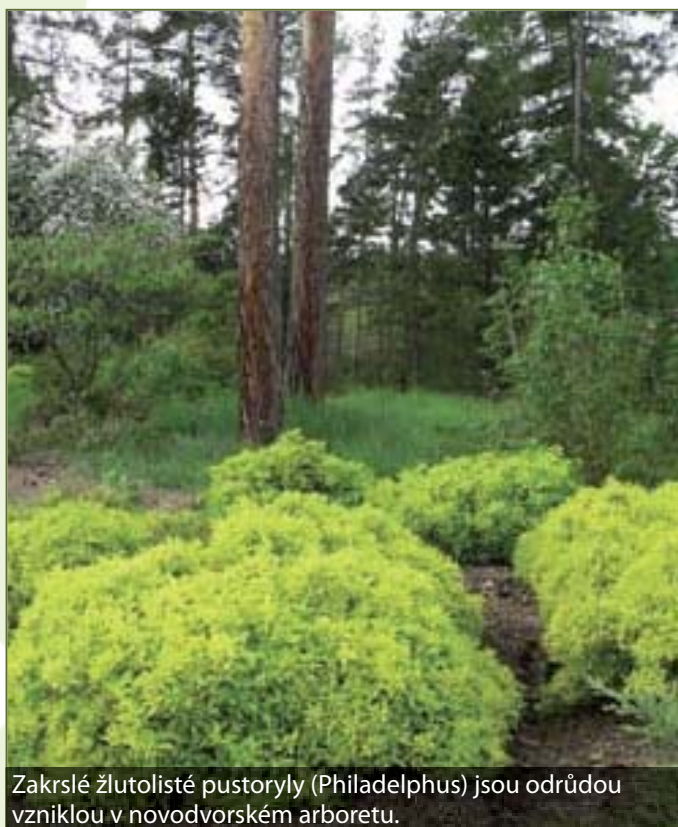
Projděme od parkoviště vstupním areálem a vystoupejme kamenným schodištěm k zámečku. Nad kamennou zdí vlevo od terénního schodiště se typickým habitem uplatňují dnes asi třicetileté jehličnany smrk omorika a jedna z odrůd cypřišků. Vpravo pak nemůžeme přehlédnout



Méně zimovzdorné exoty jsou pěstovány v příznivějším mikroklimatu skleníčků.



Čínský opadavý jehličnan *Metasequoia* má měkké svěže zelené jehlice. V novodvorském arboretu byla před 50 lety uskutečněna nejpočetnější pokusná výsadba nově objeveného druhu.



Zakrslé žlutolisté pustoryly (*Philadelphus*) jsou odrůdou vzniklou v novodvorském arboretu.



Zmarlika kanadská (stejně jako častěji pěstovaný jihoevropský druh) kvete před pozdním rašením listů. Za ním americký jehličnan sekvojovec obrovský.



Mnohé dřeviny, jako tato pomalu rostoucí borovice osinatá, jsou opatřeny jmenovkami.

stoletý pyramidní dub letní (*Quercus robur 'Fastigiata'*) se vzpřímeným větvením a tedy dosti úzkou korunou. V jeho blízkosti je několik exemplářů cypřišku Lawsonova (*Chamaecyparis lawsoniana*), severoamerického jehličnanu se zeleno-modrými plochými jehlicemi a kulatými, asi centimetrovými šiškami. Nejhořejší část vrcholu tohoto druhu je vždy ohnutá dolů. Na opačné straně budovy je skupina douglasek tisolistých a sivých (*Pseudotsuga menziesii* a *P.glauca*), úspěšně introdukovaných ze Severní Ameriky i k produkčním lesním výsadbám v Evropě i u nás. Okraj této skupiny směrem do parku zdobí žlutá forma už zmíněného cypřišku Lawsonova. Blízko ní se soliterně uplatňuje červenolistá odrůda našeho dubu letního (*Quercus robur 'Atropurpurea'*)

Schodiště, zřízené v roce 1990 na místě narušené kamenné zdi, nás navede vpravo kolem věžičkaté budovy zámečku ke dvěma nejméně 120 letým velikánům domácího smrku ztepilého (*Picea excelsa*). Oba dva začíná dorůstat vzácný opadavý rychlerostoucí jehličnan původem z Číny *Meta-sequoia glyptostroboides*, vysazený tu před 55 lety. Jeho silný a nápadně se zužující rozbrázděný kmen může i tloušťkovým přírůstem staré smrky brzy předstihnout. Půjdeme-li po břidlicové dlažbě mezi starým smrkem a metasekvojí - trasou volenou nejčastěji - projdeme pod lípou Moltkeovou (*Tilia x moltkei*), což je kříženec lípy americké a jednoho z evropských druhů, lípy řapíkaté. Vysazován je pro pozdní kvetení velkými vonnými květy až v plném létě.

Ale pojdme dále po dlážděné pěšině. Po levé straně jsou tři zajímavé jehličnany. Nejprve kryptomerie japonská s modrozelenými hustými jehlicemi na bohatém, ale prosychajícím větvení, pak pajehličník přeslenatý (*Sciadopitys verticillata*), japonský chrámový strom s nápadně uspořádanými, dlouhými a tmavě zelenými jehlicemi a za ním vysoký zerav obrovský (*Thuja gigantea*), druh tvořící kdysi rozsáhlé lesy v severní Americe. Tady jde o odrůdu s pestrými šupinovitými jehlicemi. Na blízké, jistě více jak stoleté naší domácí borovici lesní (*Pinus silvestris*) se pne až do její vysoké koruny jesenec okrouhlostý (*Celastrus orbiculatus*), východoasijská levotočivá liána, nápadnější za plodu, než při kvetení.

Můžeme volit také jinou trasu obchůzky ve staré části arboreta. Odbočíme-li hned za správnou budovou po vrstevnici, pěšina nás dovede ke dvěma lípám řapíkatým (*Tilia petiolaris*) s listy vespod bělavě plstnatými, k americké borovici těžké (*Pinus ponderosa*), narostlé naproti nim do velké výšky, dále k liliovníku tulipánokvětému (*Liriodendron tulipifera*), obdivovanému americkému listnáči se zelenožlutými tulipánky květů v červnu. Jeho lyrovité listy mají jakoby utatou horní část čepele. Liliovník roste pod pěšinou, proti němu nad pěšinou jsou dva cedry atlaské (*Cedrus atlantica*) původem ze severní Afriky, ale blíže příbuzné proslulejšímu cedru libanonskému z východního středomoří.

Na těchto dvou trasách v původní ploše parkové zahrady Quido Riedla se setkáme s nejstaršími dřevinami nebo pozoruhodnými mladšími stromy novodvorského arboreta. Máme možnost připomenout si období vzniku nejceněnější slezské sbírky dřevin před 100 lety stejně jako vznik arboreta Slezského zemského muzea v roce 1958 a jeho padesátileté úspěšné trvání.

Listy některých druhů nahosemenných

1 jehlice:
smrk
ztepilý

2 jehlice:
borovice lesní

3 jehlice:
borovice
těžká

jinan
dvoulaločný

5 jehlic:
borovice
vejmutovka

**jehlice
na dlouhých
brachyblastech
vstřícné:**
metasekvoje
čínská

3 jehlice:
borovice
Jeffreyova

30-50 jehlic:
modřín evropský
(jediný opadavý
jehličnan)

Jehličnanů roste v parku asi 150 druhů a forem.



Šišky jedlí (na rozdíl od smrků) zůstávají na loňských větvíčkách vzpřímené i po opylení a uzrání semen. Žluté pylové orgány po vyprášení brzy opadnou.



Mladé samičí šišťice modřínů vypadají jako květy, červenavé šupiny ale zdřevnatí na vejčitou šišku.



Prašníkové šišťice některých exotických jedlí jsou načervenalé.



Pylové orgány borovic nejsou na loňských větvíčkách, ale na bázi nových letorostů pod rašícími jehlicemi.



V blízkosti mohutného buku červenolistého v prostoru prvního nádvoří mezi Červeným a Bílým zámek se vznáší létající muž od Kurta Gebauera.

ZÁMECKÝ PARK HRADEC NAD MORAVICÍ

Zámecký park Hradec nad Moravicí

„Jsem šťasten mohu-li se toulat v houštinách, v lesích pod stromy a skálami, neboť nikdo nemůže tuto krajinu tak milovat jako já. Vždyť lesy, stromy a skály odrážejí ozvěnu, kterou si člověk tak přeje.“ Takto popisuje své dojmy z nově upravených parků a z okolní krajiny v roce 1806 Ludwig van Beethoven.

Nádherná krajina v okolí zámku na Hradci nad Moravicí a jeho významná minulost, to jsou dva hlavní důvody, které přitahují návštěvníky. Množství nálezů ozdobných i užitkových předmětů z pravěku svědčí o tom, že se muselo jednat o významné sídliště, kterým procházela čilá obchodní cesta, spojující moravské kraje s Polskem tzv. Jantarová stezka. Výhodně položené místo se přirozeně stalo významným opěrným vojenským bodem. V 10. století zde vzniklo slovanské hradiště.

V pozdějších dobách hrál Hradec i důležitou roli jako významné šlechtické sídlo. Snad každého návštěvníka Hradce zaujme příběh mladé a krásné královny Kunhuty, vdovy po králi Přemyslu Otakaru II. Právě zde se dala tajně oddat se Závíšem z Falkenštejna. Od r. 1288 drželi Hradec Mikuláš I., nemanželský syn Přemysla Otakara II. a po něm Mikuláš II. V r. 1460 Hradec koupil Jiří z Poděbrad, který jej předal svým synům. Následně se zde vystřídalo několik šlechtických rodů, mezi něž patřili Pruskovští z Pruskova, Neffzernové a v roce 1778 Lichnovští. Ti jej vlastnili s malou přestávkou až do roku 1945. K výrazné změně dochází až po únoru 1796, po nesmírně ničujícím požáru renesančního zámku. V rámci jeho empírové obnovy dal kníže Alois Lichnovský prostor mezi Bílým zámkem a návrším pod obeliskem upravit do podoby anglického parku. Byl zrušen dřívější pevnostní ráz tohoto panského sídla, strženy hradby a zasypány příkopy. Nově vybudovaná empírová oranžerie na jižní straně Bílého zámku se stává propojujícím článkem mezi zámkem a parkem. Dnes je oranžerie k vidění pouze na olejomalbě J. Kesselheima „Hradec z jihu“. Oranžerie byla zbourána v době budování tzv. Bílé věže. Lichnovští prováděli úpravy parku o rozloze kolem 130 ha i v druhé polovině 19. a na začátku 20. stol.



Pohled na Bílý zámek přes větve platanů



Rozložitě větve platanů

ZÁMECKÝ PARK HRADEC NAD MORAVICÍ



Po levé straně Bílého zámku před vodárenskou věží roste nejstarší strom v zámeckém parku lípa srdčitá.

Nechme však zajímavé historie a projděme se rozsáhlým zámeckým parkem a krásným okolím, které je dáno jeho polohou na zalesněném skalnatém ostrohu na severním okraji Nížkého Jeseníku. Toto vyvýšené místo obtékají řeka Moravice a potok Hradečná, do jejichž malebných údolí je pěkný výhled téměř po celé hlavní trase v zámeckém parku.

Od roku 1987 jsou zpracovávány regenerační studie a projekty a prováděna postupná obnova parku. Zásadní úpravy probíhají od 80. let 20. století podle návrhu L. Rychtara. Jeho odvážné zásahy do porostu s cílem obnovit průhledy sice vyvolávaly polemiky, ale ukázaly se jako velmi užitečné. Obnovením průhledů do nížinné části parku vynikla prostorová hloubka.

Průvodce parkem

Chcete-li poznat všechny zajímavosti parku, doporučujeme Vám následující prohlídkovou trasu.

Hlavní bránou se dostanete do přední části parku, odkud se vám naskytne pěkný pohled na **Bílý zámek**. Nejdříve Vám představíme zástupce nepřehlédnutelných vzrostlých stromů kolem levé hradební zdi. Zaujme vás mohutný javor klen, který patří mezi nejstarší stromy v zámeckém parku vůbec. Obřím dojmem na vás zapůsobí dva platany javorolisté, které rozkládají doširoka své mohutné větve. Dobrým poznávacím znamením jsou nejen jejich listy podobné javoru, ale především krémově zbarvené větve sklánějící se až k zemi. Na protější straně parku se nachází dvoukmen více než stovacetileté červenolisté



Cestičkou přes můstek, který překlenuje strž, se dostanete na Beethovenův pahorek.



Habry obecné podél pěšiny na Beethovenův vrch

ZÁMECKÝ PARK HRADEC NAD MORAVICÍ

formy buku lesního. Přejděme na jihovýchodní vyhlídkovou terasu, ze které se podíváme do údolí Hradečné a na Kalvárii. Zastavte se u mohutné lípy srdčité, kterou zdobí nebo škrtí břečtan popínavý a vysává poloparazit, stálezelené jmelí bílé. Lípa si vaši pozornost zaslouží, vždyť byla inspirací pro Ludwiga van Beethovena, jak píše v eseji „Beethoven in Grätz“ kněžna Mechtilda Lichnovská. Je zachycena na reprodukci obrazu R. Alta z 1. pol. 19. stol., na kterém bychom poznali snad jen tuto lípu, po ostatních vzrostlých stromech není ani stopy.

Pokračujeme směrem k **Bílé věži**.

Naladění diskrétně reprodukovanou vážnou hudbou uvidíte před sebou mírné návrší s tzv. Bílou lávkou. Před ním dominuje socha dívky od M. Durasové z roku 1931.

Zde se vám naskytne možnost podívat se do romantického údolí Moravice. Oko vám spočine na zajímavém obrazci, sestaveném z mohutných drobových balvanů a napadne Vás, jak je důležité se někdy podívat na věc z nadhledu. Těm lidem, kteří jsou dole mezi nimi je obrazec utajen.

Podél habrů, lip, borovic vejmutovek, červenolistého buku a skupiny douglasek se dostanete pod Beethovenovo návrší. Zde je na místě připomenout významnou kulturní minulost Hradce pro hudební svět. Na počátku 19. stol., v letech 1806 a 1811, zde pobýval geniální hudební skladatel Ludwig van Beethoven, na jehož počest byl tento vrch pojmenován. U pomníku skladatele rostou krásné tisy.



Busta Ludwiga van Beethovena od Jana Štursy.



Azalka pěnišník žlutý.



Na Lisztově pahorku budete obdivovat borovice vejmutovky se šiškami, které zanechají na rukou smolu.



Pohled od Bílého zámku do údolí Moravice.

ZÁMECKÝ PARK HRADEC NAD MORAVICÍ



Přes kamennou zeď uvidíte obec Kajlovec.



Smrk ztepilý s velmi originálním habitem uschnul v roce 2003. Zůstane zde jako památník pod obeliskem?



Historický kámen s označením cest v parku. Celkem se podařilo zdokumentovat 29 kamenů, jejichž nápisy zachycují vývoj parku, přírodní poměry a osobnosti spjaté s majiteli panství.

Pokračujte dále a dostanete se na návrší Franze Liszta, geniálního hudebního skladatele a klavíristy, který Hradec navštívil v roce 1846. U příležitosti jeho návštěvy byly na tomto místě vysazeny borovice vejmutovky, jedna z nejmalebnějších skupin stromů v parku, která zde dožívá jako pamětník slavných časů. Z Lisztova návrší se vám naskytne krásný pohled do údolí řeky Moravice až k Žimrovickému splavu. Na rozcestí mezi oběma vrchy rostou keře pěnišníku měsíčkového, který rozkvétá zjara nádherně žlutě. Před skupinou pěnišníků vás kámen s nápisem Buchen weg upozorní na začátek stezky zvané Bukový chodník. Ten vás po delší, ale pohodlné cestě dovede přírodní částí parku až k rezervaci Kaluža.

Nad Lisztovou vyhlídkou se nachází návrší s obeliskem a torzem suchého tzv. „Svícnového“ smrku.

Můžete pokračovat po modré značce kolem Medvědí skály na Bezručovu vyhlídku, odkud je nádherný pohled na zámek a opavskou nížinu s městem Opavou v pozadí. Tato, původně Vilémova vyhlídka (Wilhems höhe) byla postavena v roce 1871 na počest návštěvy císaře Viléma I. Návštěvu Hradce císařem Vilémem II. v roce 1912 dokumentuje fotografie panovníka pořízená pod vyhlídkou.

Bukové porosty různých věkových stupňů s typickým bučinným podrostem jsou zde opravdu unikátní. Pod jejich korunami roste ostružiník, líska obecná, jeřáb obecný, bez černý i bez červený. Na jaře zde najdeme podle omamné vůně lýkovec jedovatý s růžově červenými květy. Na podzim jej zase prozradí červené plody.



Statné modřiny opadavé jsou ozdobou svahu.

ZÁMECKÝ PARK HRADEC NAD MORAVICÍ

Kromě buků jsou zde dva druhy javorů, z nichž klenů je znatelně více než mléče. Kmeny habru obecného nám prozradí příslušnost k tomuto druhu.

Bylinné patro se vyvíjí a rozkvétá v jarních měsících, kdy mohutné koruny stromů bez listů nebrání pronikání slunečních paprsků. Najdeme tu mařinku vonnou, kyčelnici devítilistou i cibulkonosnou, bažanku vytrvalou, kopytník evropský a samorostlík klasnatý.

Při cestě zpět kolem Listova návrší můžete projít Údolím liliovníků až k vyhlídce nad řekou Moravicí. Kamenná stavba zvaná „Rondela“ vznikla na sklonku 19. století a sloužila ke snadnějšímu sjezdu, otáčení kočárů a míjení vozů na úzké cestě od Bílého zámku na louky v údolí. Současně umožňovala nádherné pohledy na krajinnou kompozici louky, zvané Jízdárna (něm. Reitwiese), sloužící knížecí rodině k projížďkám na koních, odtud i její název.

Přejděme most a dostaneme se na tuto centrální louku, kterou lemuje okružní cesta procházející podél náhonu až k Žimrovickému splavu a zpět podél Moravice.

Projděme se po ní. Cestou kolem náhonu budeme obdivovat krásné mohutné duby, lípy a olše. Nelze si nevšimnout skupiny vzrostlých platanů a vznešených modřínů. Cestou ke splavu se nám naskytne nádherný zpětný pohled na Červený a Bílý zámek a vrchní část zámeckého parku. Zaujme nás javor babyka, zjistíme, že některé olše podél náhonu se svou mohutností vyrovnají těm největším stromům v parku.



Označení Bezručova vyhlídka se začalo používat v 60. letech min. stol. Dříve se místo jmenovalo Výšina císaře Viléma.



Těsně před Bezručovou vyhlídkou projdete porostem statných buků.



Skupina statných douglasek tisolistých



ZÁMECKÝ PARK HRADEC NAD MORAVICÍ



Skupina modřínů opadavých

Na zpáteční cestě k Rondele před námi modřiny, lípy, duby společně se skupinou mohutných douglasek a bukových les za šumění vod řeky Moravice vytvářejí „živý krajinný obraz“.

Kromě dosud vyjmenovaných stromů rostou ve spodní části parku z listnáčů mohutné exempláře dubů červených v blízkosti vodní elektrárny u mostu přes Moravici, z jehličnanů stará borovice vejmutovka.

U mostu si můžeme zblízka prohlédnout obrazec z kamenných bloků, který je vidět shora od Bílé věže. Autorem abstraktního díla je sochař Václav Charousek z Krnova. Je sestaveno z 60 balvanů o velikosti 1 x 2 m a nese název „Studená výzva“. Dalším nepřehlédnutelným uměleckým dílem, umístěným na okraji louky je zvláštní dřevěná konstrukce z fošen. Autor Václav Fiala jej nazval „Věž na poslouchání větru“.

Od Rondely pokračujeme k **Červenému zámku**. Po pravé straně se nám nabídne pohled na západní fasádu Bílého zámku a Fialkovou louku.

Hradby a zdi Červeného zámku jsou obrostlé různými druhy popínavých rostlin. Patří mezi ně zvláště břečťan popínavý, jehož 130 let staré silné kmínky, přitisknuté na cihlovou zeď vás upoutají při vstupu na dvoranu. Nepřehlédnete porosty loubince trojlaločnatého, na podzim nádherně ohnivě červeného. Je jím porostlá celá protější stěna Konírny. Loubinec pětialočný pokrývá stěny garáže.

Tolik stručně k jednomu z nestarších a nejkrásnějších parků Slezska.



Abstraktní dílo sochaře Václava Fialy nazvané Věž na poslouchání větru.



Kouzlo luk podtrhují i samostatné skupiny stromů. Jednu z nich tvoří i tato nádherná douglaska.

ZÁMECKÝ PARK HRADEC NAD MORAVICÍ

Zajímavosti o dřevinách

Douglaska tisolistá (*Pseudotsuga menziesii*)

byla objevena v roce 1792 výpravou George Vancouvera. Semena byla do Evropy poprvé dovezena v roce 1827 a u nás byla první douglaska vysazena v roce 1842 v tzv. Americké zahradě v Chudenicích. Douglasku objevil jako první anglický lékař A. Menzies (1754-1842), který s anglickou flotilou obeplul Jižní Ameriku a sbíral přírodní materiál na pacifickém pobřeží Severní Ameriky.

Modřín opadavý (*Larix decidua*)

je cenná lesní dřevina. Nejen jako zdroj kvalitního lesního dřeva s typickou červenou kresbou, ale i jako zdroj tzv. benátského terpentýnu a jako významná dřevina krajinná. Pěstuje se po staletí i mimo oblast svého rozšíření, například do Anglie byl přivezen před rokem 1629.

Jedle španělská (*Abies pinsapo*)

je jihošpanělský horský endemit. V přírodě se vyskytuje pouze ostrůvkovitě poblíž Malagy v pohoří Sierra de Ronda. Husté větvený strom dosahuje výšky až 30 m. Tuhé jehlice 8 – 20 mm obrůstají kolmo a spirálovitě větvičky. V ČR byla poprvé vysazena na Sychrově v roce 1845.

Olše lepkavá (*Alnus glutinosa*)

starý latinský název pro olši je *Alnus*. Z olšového dřeva se stavěly lodě a vyráběly kůly, které se vrážely do vody, protože olšové dřevo ve vodě ztvrdne a vydrží velmi dlouho. Listy a kůra obsahují tříslovinu a antrachinony. Působí protisviravě a protiprůjmově. V lidovém léčitelství se rozmačkané listy přikládaly na rozpraskané prsní bradavky kojících matek. Z olšových šišek se vyráběl inkoust.



„Rondela“, která v minulosti sloužila k míjení a otáčení vozů po cestě od Bílého zámku na centrální louku.



Cyklostezka podél náhonu



Splav na řece Moravici před Žimrovicemi. Počátky tohoto Mariánského jezu spadají do 16. století, kdy v místech dnešních papíren stál hamr. Do konce 18. století bylo odsud kanálem napájeno šest velkých rybníků, rozložených podél úpatí Hanuše. V současnosti je vyhledávaným místem rekreantů a vodáků.



Zámecký park Šilheřovice

První písemnou zprávou o obci Šilheřovice je listina z roku 1377 o rozdělení majetku opavského vévody Mikuláše II. mezi jeho čtyři syny. Pro nás je zajímavá historie šilheřovického panství od r. 1787, kdy je koupil Karel svob. pán Larisch a ihned postoupil Fridrichovi svob. pánu z Eichendorfu. V letech 1787 – 1815 byl baronem Fridrichem Eichendorffem vybudován rozsáhlý zámek na místě renesanční tvrze. Park byl založen krátce po roce 1820 na ploše mnohem menší než je dnes.

V roce 1846 se stal dalším majitelem Šilheřovic Salomon Meyer svob. pán z Rothschildů, který jej spojil s velkostatkem hlučínským. Za panství Rothschildů dochází k zvětšení a zkvalitnění parku. Rozloha zámeckého parku bez tzv. „Malého parku“ a zahradnictví nad Zámeckým jezerem dosáhla 98 ha, čímž se zařadil mezi naše největší parky. Zámecký areál sloužil jako reprezentační sídlo Rothschildů a také k odpočinku a rekreaci na úrovni odpovídající jejich majetku. Návštěvníka při pohledu z tzv. Rothschildova sálu a ze zámecké terasy měla oslnit vyvážená koncepce a „nekonečná rozloha“ zámeckého parku. Krajinný obraz nerušily žádné nevhodné stavby. Rozvoj obce a okolní krajiny byl podřízen základní koncepci parku.

Dalším překvapením byl Lovecký zámeček v centrální části parku s příjemným posezením uvnitř a nádherným pohledem na zajímavě tvarovanou vodní plochu s romantickou vodní kaskádou a kouzelnou parkovou scenerií za ní. Pohled od zámku přes rybník orámovaný červenými buky, stříbrnými jedlemi, fialově kvetoucími rododendrony nabízel dojem až neskutečné krásy. Okolní travnaté plochy se staletými duby a lípami účinek ještě podtrhovaly.

Romantické Evelinino jezero při jižní hranici parku zvalo k posezení, projížďce na lodičce či klidné procházce v jeho okolí. Severovýchodně od něj byla bažantnice. Součástí parku byla i mléčnice Švýcárna, ve které se zpracovávalo mléko pro potřeby zámku.

U břehu zámeckého jezera situovaného na sever od zámku byla výstavní oranžerie s rozsáhlou sbírkou tropických a subtropických rostlin.

Dominantou parku před východní fasádou zámku je Neptunova fontána, která dotvářela hlavní scenerie parku, ale sloužila také ke koupání. Pro pobyt ve volné přírodě byl intenzívně využíván altán na Růžovém pahorku.

Nedílnou součástí zámeckého parku byla „esovitě“ vedená cesta od Bohumínské brány k zámku, lemovaná litinovými



Pod zámek se nachází Neptunova kašna se sousoším představujícím Neptuna, Amfortrité, putty a delfína se síti.



Nad cestičkou vycházející od zámku se klenou mohutné koruny devíti platanů javorolistých.



ZÁMECKÝ PARK ŠILHEŘOVICE



Podzámecký rybník u oranžerie.

lampami v historizujícím duchu. Nechybělo zde ani pravidelně koncipované rosarium před západním průčelím zámku. Na zámecký park navazovaly konírny, odkud byly vyváděny koně k projížďkám po zámeckém parku a blízkém okolí. Rothschildův park byl ukázkou finančně náročné, ale vkusné zahradní architektury, vytvářející vhodné podmínky pro ostatní floru a faunu. V roce 1937 Rothschild odchází a jeho majetek je v roce 1938 podle Norimberských zákonů konfiskován. Původní plán zámeckého parku z roku 1860 se zákresem jednotlivých stromů, alejí, záhonů i fontány se jako jeden z mála dochoval a je uložen v Zemském archivu v Opavě. Za války sloužil zámek jako skladiště a provizorní vojenská nemocnice, později byl využíván také jako učiliště. Pro zámecký park nastala změna v roce 1968 v souvislosti s jeho využitím pro golfové hřiště. Vzniklo jako třetí v republice a vůbec první na Moravě. O výstavbu hřiště se zasloužila Nová Huť Ostrava. Rekonstruovaná oranžerie je v provozu jako klubovna Park Golf-Clubu

Ostrava, který zajišťuje i údržbu. Hřiště je každoročně navštěvováno hráči z celé Evropy.

Průvodce parkem

Nádherný výhled na promodelovanou louku s Neptunovou fontánou uprostřed a důmyslně rozmístěnými skupinami listnatých stromů se nám nabízí od východní fasády zámku. V listnaté skupině napravo dominuje jedle nádherná.

Jižně od zámku roste mohutný liliovník tulipánokvětý, který snad nechybí v žádném zámeckém parku.

Pěšinou vedoucí od zámku k loveckému zámečku projdeme pod alejí devíti platanů javorolistých, které na nás zapůsobí svou mohutnou korunou tvořenou bizarně pokroucenými silnými větvemi a nápadnou šedou až žlutohnědou borkou, která odpadává ve velkých tenkých plátech.

Pokračujeme k Loveckému zámečku s jezírkem hruškovitého tvaru s umělou kaskádou. V tomto prostoru roste buk lesní dřípený a červenolistý. Donedávna zde rostly i jedle vznešené. Na protějším břehu roste borovice vejmutovka a jedle kavkazská, při kaskádě jedlovec kanadský.

Po hlavní pěšině můžeme pokračovat k další vodní nádrži - Evelininu jezírku. Na pečlivě upravených volných prostranstvích s pěknými průhledy vynikají statné stromy. Mezi nimi se objeví i vzácné solitéry dubu letního, dubu červeného, lípy srdčité, buku lesního. Ve východní části parku se nacházejí borovice vejmutovky nádherných bizarních tvarů. Pod mléčnicí jsou krásné exempláře tisovce dvouřadého.

Slouží ke cti správcům parku, že se starají i o dřeviny, které ne každý považuje za krásné, přesto si zaslouží náš obdiv a úctu. Vždyť prošly bouří i dalšími útrapami, které na



Velmi poškozené lovecké sousoší na bráně u Evelynina jezera a tato mramorová váza, patří k drobné architektuře v parku.



nich zanechaly stopy. Jsou to stopy, které je šlechtí a ne diskvalifikují. Je s podivem, kolik z nás si neuvědomuje, jakou hodnotu má starý strom a bez váhání zbytečně skácí starou jabloň, pod kterou sedával ještě jejich praděd, aby vysadili stříbrný smrček. Je to jako zahodit obraz starého mistra. Možná přijde doba, kdy budou takový křivolaký strom či pařez pracně shánět....

Z tohoto přírodně krajinářského parku je co by kamenem dohodil Černý les. Jeho přírodovědná hodnota je doceněna tím, že se tento starý převážně bukový porost pralesovitého charakteru dostal na seznam chráněných území jako přírodní rezervace. Při návštěvě rezervace si můžeme představit, že stejný charakter mělo i místo, kde nyní táhnou ve vozíčkách nadšení golfisté své hole po pečlivě udržovaném trávníku.

Zajímavosti o dřevinách rostoucích v parku

Jedle kavkazská (*Abies nordmanniana*)

Nalezl ji v přírodě Alexandr Nordmann (1803-1866), podle kterého byla pojmenována. Tato jedle byla introdukována do Anglie v letech 1810-1848 již brzy po svém popsání. V Čechách na Sychrov roku 1845. Postupně byla rozšiřována i do lesních porostů jako možná náhrada za mizející jedli bělokorou.

Tisovec dvouřadý (*Taxodium distichum*)

je domovem v Severní Americe, kde dosahuje výšky až 50 metrů. V zahradě u hájenky dosahuje zatím jen výšky 22 metrů, přesto byl pro svou jedinečnost v roce 2004 vyhlášen památným stromem.

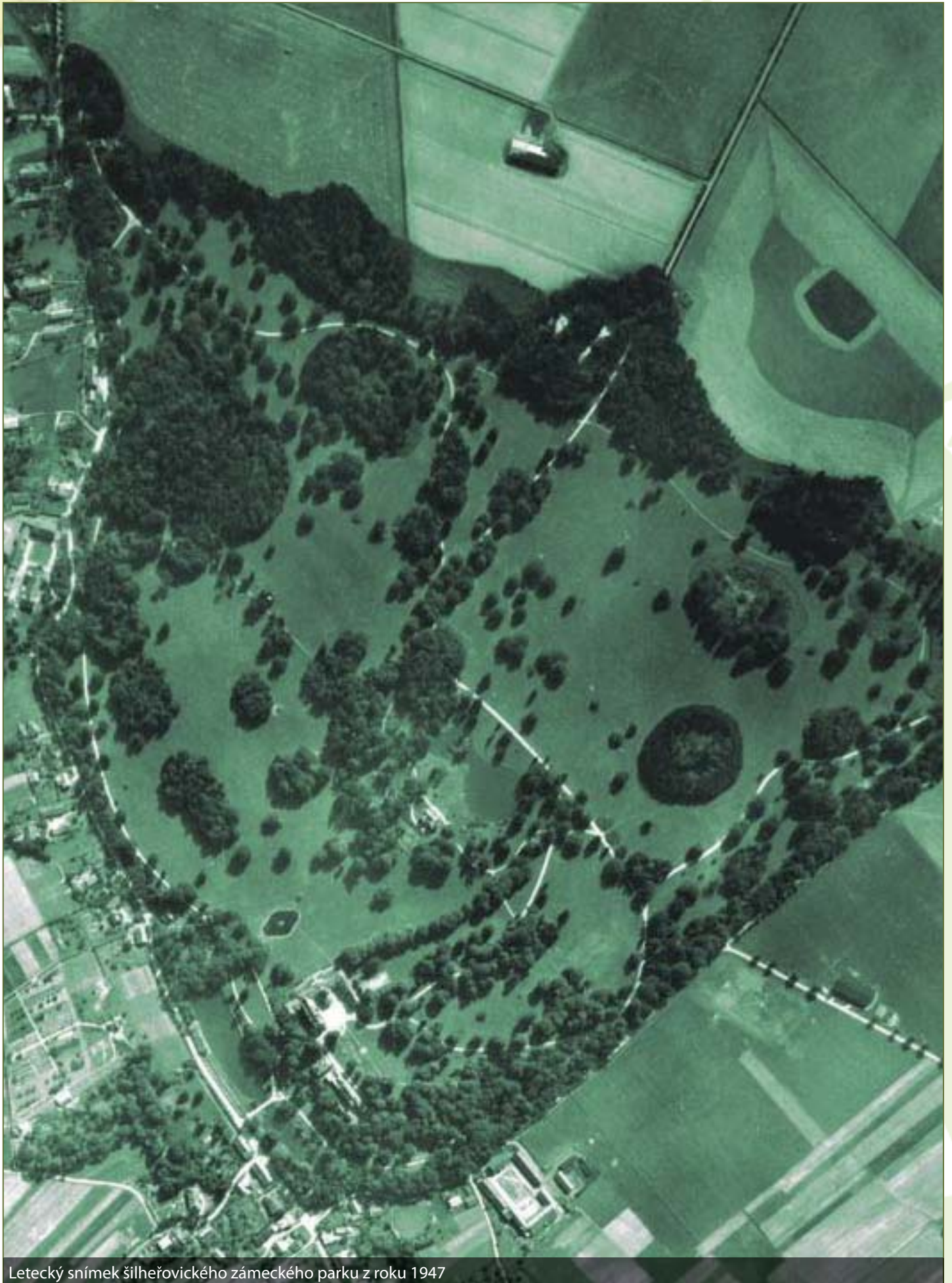
Roste ve vlhkých nížinách s vysokým stavem spodní vody nebo na místech zaplavovaných. Tomuto prostředí se u tisovců vyvinuly neobvykle orgány „dýchací kořeny“ (pneumatofory). Rostou negativně geotropicky, to znamená, že rostou směrem vzhůru.



Jedle kavkazská



ZÁMECKÝ PARK ŠILHEŘOVICE



Letecký snímek šilheřovického zámekého parku z roku 1947

ZÁMECKÝ PARK ŠILHEŘOVICE

Na hlavním kořeni, který je pod povrchem, má tisovec v pravidelných odstupech hrboly - kolena, která vyčnívají nad vodu. Tato místa jsou prostoupena vzdušnými kanálky a přivádějí kyslík do celého kořenového systému.

Jehlicovité listy tisovce jsou měkké a zelené jako svěží letní tráva. Jehlice na zkrácených větévkách (brachyblastech) dostávají na podzim oslnivou barvu oranžovou až tmavomodrou a zároveň s brachyblasty padávají.

Zvláštní je kmen, na bázi velmi široký, záhy se zužuje a rovně vybíhá do vrcholu.

Tisovec dokáže žít i v Evropě v oblastech s mírným podnebím. Proto byl a je vysazován v parcích. Vyhovují mu chudé i úrodné půdy, ty mohou být kyselé či vápenité.

Už v třetihorách byly tisovce dvouřadé rozšířené po celém světě. Od současných tisovců se sotva dají rozlišit zkameněliny jeho listů, které se našly ve vrstvách hlíny nad porúřským hnědým uhlím v Německu. Patřily k nejdůležitějším producentům hnědého uhlí starého asi 20 milionů let.

Borovice těžká (*Pinus ponderosa*)

pochází ze Severní Ameriky a její semena poprvé poslal roku 1826 do Londýna pro Royal Horticultural Society D. Douglas. Na území naší republiky se pěstuje od roku 1845 na Sychrově. Větve po naříznutí voní terpentýnem. Tato důležitá západoamerická lesní hospodářská dřevina může v dospělosti nést až 1000 velkých šišek.

Buk lesní (*Fagus sylvatica*)

staré latinské jméno pro buk je *Fagus*, někdy odvozené z řeckého *phago* - jím, podle jedlých plodů. Bukové dřevo je středně tvrdé, snadno štípatelné. Našlo využití v kolářství, truhlářství, vyrábějí se z něj parkety, železniční pražce, kuchyňské náradí a jiné drobné předměty. Je také velmi výhřevné.

Platan javorolistý (*Platanus x acerifolia*) tento druh bývá považován za křížence platanu západního (*P. occidentalis*) a platanu východního (*P. orientalis*). Někteří botanikové ho pokládají za samostatný druh původem z Libye. Ve své domovině se platany dožívají vysokého stáří a obrovských rozměrů.



Památný strom tisovec dvouřadý roste u hájenky mimo areál parku. Dosahuje výšky 22 metrů.



Jemně zelené brachyblasty s dvouřadými jehlicemi vyrůstají u tisovce dvouřadého střídavě z dlouhé hnědé větévky (auxiblastu).



Pohled na lovecký zámeček.



Borka tisovce je červenohnědá, jemně podélně popraskaná, měkká a odlupující se v pásech.

ZÁMECKÝ PARK V KRAVAŘÍCH



Zámecký park v Kravařích

Ve 13. století náležela ves a tvrz Kravaře staročeskému rodu Benešoviců. Ti podle ní přijali jméno páni z Kravař. Posléze se zde vystřídalo několik šlechtických rodů. Od roku 1630 vlastnil panství polský šlechtic, proslulý alchymista a lékař Michal Sendivoj ze Skorska. Jeho dcera odkázala panství včetně vsí Kravaře a Kouty svému choti Jakubovi z Eichendorffu. Jeho rod zde panoval od roku 1636 do roku 1782. Následovala řada dalších majitelů, mezi nimiž byl i Vilém z Fontaine, od jehož dědiců koupil velkostatek mezi lety 1906 až 1920 Max Pinkus, který jej spojil s Oldřišovem.

Zámek, který patří mezi nejvýznamnější a po stránce umělecko-historické nejceněnější zámky v Moravskoslezském kraji, byl v barokním slohu postaven v roce 1721. Dal jej vystavět Jan Rudolf svob. pán z Eichendorffu. V té době byl založen i zámecký park.

Čtyřdílná zámecká budova uzavírá podélný prostor arkádového dvora. Stavbu převyšuje příčně situovaná oválná kaple, která je organicky včleněna do zahradního traktu. Zámek je zdoben bohatou štukaturou a pilastry. Velmi pěkná a cenná je sochařská výzdoba portálu hlavního průčelí zámku. Projekt této vynikající barokní stavby je přisuzován významnému rakouskému architektu J. L. Hildebrandtovi.

V roce 1936 zámek vyhořel a zpustl. Všechny stropy místností v prvním patře se zřítily. Stejně silně byl poškozen i portál. Poměrně zachována zůstala nástropní freska a oltářní obraz v zámecké kapli.



Pravděpodobně největší exemplář žlutolisté formy dubu letního u nás



Červenolistý buk lesní

ZÁMECKÝ PARK V KRAVAŘÍCH



Po zničení zámku nebyl udržován ani zámecký park. Tehdejší místní jednotné zemědělské družstvo dokonce dalo v parku vystavět ovčiny pro 150 ovcí. Po dlouhodobém chátrání byl zámek v r. 1970 uveden do původního stavu.

Částečnou obnovu parku z popudu památkového úřadu projektově připravovali již v r. 1963 Edward Galuszka a Zdeněk Bouček. K revitalizaci a asanaci vodních ploch došlo až v 90. letech 20. století v souvislosti s přechodem zámku i parku do rukou města Kravaře. Radikální obnova původní kompozice parku z 2. poloviny 19. století byla realizována podle návrhu opavského zahradního architekta Lubomíra Rychtara v letech 1994 - 1998. V téže době je obnovena hlavní přístupová alej k zámku a vysázeny nové solitéry. Kostečka parku byla původně založena na několika hlavních dřevinách, a to lípě, která je v současné době hojně napadená jmelím, a dubu letním, u něhož bylo zjištěno devět druhů dřevokazných hub. Když k tomu připočteme i zdecimované jilmy, které podlely grafioze, převážně dožívající olše lepkavé u vodních toků a schnoucí smrky ztepilé, bylo k rekonstrukci parku přistoupeno právě včas.

O údržbu travnatých ploch se stará Zámecký golfový klub Kravaře, který byl založen v roce 1997 a členem České golfové federace je od roku 1999. Východní část parku a porosty stromů má na starosti město Kravaře.

Průvodce parkem

Poměrně rozsáhlý zámecký park získal na malebnosti a romantičnosti díky uměle vybudovaným strouhám, rybníkům a hlavně mohutným staletým dubům.

Nejvíce zajímavých dřevin se nachází v bezprostředním okolí zámku. Nejen dendrology zaujme staletá dubová alej, jedinečný ořešák černý a pravděpodobně největší exemplář žlutolístého kultivaru dubu letního u nás. To jsou dřeviny, které vaší pozornosti neuniknou.

Pojďme se ale seznámit s některými dřevinami, které i když nevynikají velikostí, přesto si zaslouží náš obdiv. Pokud přicházíme k zámku hlavní branou, všimněme si aleje mladých lip srdčitých vysázené v roce 1997.



Vlevo vyšší ořešák černý zastíňuje jasan ztepilý, vpravo roste dřezovec trojtrnný.

ZÁMECKÝ PARK V KRAVAŘÍCH

Travníky po pravé a levé straně zámku lemují živé plůtky ze zimostrázu oživené jedinci tisu, stříhaného do tvaru kužele. Pokud se vydáme na prohlídku parku cestičkou vlevo kolem zámecké budovy, pak si najdeme severoamerický bělas viržinský, který oslňuje návštěvníky počátkem června bělostí bohatých lat květů. Na podzim má zase nápadné žluté zbarvení.

I když listy dalšího stromu připomínají vrbu, podle plodů poznáte, že jde o hrušeň. Je to hrušeň vrbolistá, která je původem z jihovýchodní Evropy a západní Asie.

V této části parku rostou keře šácholanu Soulangeova s velkými růžově bílými květy podobnými tulipánu a ruj vlasatá, která má krásné jemné a velké purpurově červené „paruky“. Vytvářejí se z barevných chlupů u odkvetlých květenství.

Stranou, zastíněn běžnými dřevinami, roste korkovník amurský, který má měkkou korkovitou borku. Roste zde i zmarličník japonský, nápadný svým tvarem listů. Na volném prostranství roste vysoký dřezovec trojtrnný s listy jednoduše nebo dvojité zpeřenými. Zaujme svými plody. Jsou to až 40 cm dlouhé, často spirálně stočené hnědé lusky. Tento až 40 metrů vysoký strom je původem ze Severní Ameriky a pro svou dekorativní hodnotu je často vysazován v parcích.

Za zámeckou kaplí roste nejmohutnější strom v celém parku a určitě jeden z nejmohutnějších ořešáků černých v naší republice. Kmen je spoután obručemi a sužován poloparazitem - jmelím bílým.

Pokračujeme však dále, podél zámecké budovy se dostaneme k aleji staletých dubů, rostoucích podél strouhy.

Za zmínku stojí i buk lesní dřípený s hluboce laločnatými listy, buk lesní červenolisté formy a katalpa trubačovitá. Ve výčtu dřevin nesmí chybět ani dub červený a smrk Pančičův.

Zajímavosti o dřevinách

Bělas viržinský (*Chionanthus virginicus*)

je dvoudomá rostlina. Nejčastěji se množí očkováním nebo roubováním na podnož jasanu zimnáře - *Fraxinus*

ornus. Velmi dekorativní a statný keř pocházející ze Severní Ameriky. Má protistojné jasně zelené listy a na jaře kvete bílými květy. Hodí se jako solitér do trávníků, menších zahrad i parků.

Dřezovec trojtrnný (*Gleditsia triacanthos*)

v Čechách se začal pěstovat roku 1835, ale v kultuře je veden již od roku 1700. Koncem 19. století byl dřezovec vysazován i v lesích na jižní Moravě a jižním Slovensku. Rod je pojmenován na počest ředitele botanické zahrady v Berlíně, Johana Gotlieba Gleditsche (1714-1786). V Americe se jeho dřevo pro svou tvrdost a trvanlivost používá v kolářství, soustružnictví a řezbářství. Z nezralých lusků se vyráběl prostředek, jenž měl zvýšit trvanlivost barviv.



Staletá alej dubů letních



Parterová část parku mezi zámkem a letitou dubovou alejí.

ZÁMECKÝ PARK V KRAVAŘÍCH



Převislý jasan ztepilý

Ořešák černý (*Juglans nigra*)

byl u nás poprvé zaznamenán, stejně jako ořešák popelavý, roku 1835 v pražské Královské oboře. Jeho ořechy jsou vynikajícím materiálem pro tvorbu lidových šperků, náhrdelníků a náramků. V kultuře je veden od roku 1683.

Zmarličník japonský (*Cercidiphyllum japonicum*)

byl do Evropy poprvé dovezen v roce 1865 a u nás prvně vysazen v roce 1910 v Průhonicích. V současnosti se v ČR pěstuje přibližně ve dvaceti zámeckých parcích. Jde o strom plně mrazuvzdorný, kterému vyhovuje polostinné stanoviště a výživná, hluboká, čerstvě vlhká půda. Množí se převážně semeny, možné je ale i množení hřížením nebo zelenými řízkami. Název je odvozen z řeckého kerkis - tkalcovský člunek, který připomínají listy svým tvarem a phyllon - list. Jiný německý název pro zmarličník je „Kuchenbaum“ - tedy „koláčový strom“, protože opadané vadnoucí listy svou vůní připomínají vůni čerstvých buchet nebo perníku, někomu i marcipán.



Jedinečný ořešák černý, který má obvod kmene 6 metrů.

ZÁMECKÝ PARK V KRAVAŘÍCH



Studie zámeckého parku - Rozbor kompozice, autor Ing. Lubomír Rychtar



Olše kolem strouhy



Jasany v přírodní části parku

ZÁMECKÝ PARK V RADUNI



Zámecký park v Raduni

Zmínka o tvrzi na místě dnešního zámku je poprvé doložena v roce 1320. Podle ústního podání však byla vybudována v roce 1006. Původně byl majetek lénem opavských knížat, později patřil Tvorkovským z Kravař. Po střídání nejrůznějších majitelů v 17. a 18. stol. přešel zámek s panstvím v roce 1832 do rodiny Blücherů. Tento rod se zde udržel až do roku 1947.

Zámek patří k nápadným a impozantním budovám Opavska. Jeho základy jsou pozdně renesanční. V letech 1816 až 1822 byl podle projektu K. J. Englische zásadně přestavěn do klasicistní podoby. V roce 1824 je zahájena výstavba empírové oranžerie s pravidelnou zahradou. Souběžně je započato s budováním zámeckého parku v přírodně krajinářském slohu, kterou financoval tehdejší majitel Jan Larisch-Mönnich. V roce 1830 byla přistavěna galerie s terasou. Na vzhledu parku 2. pol. 19. stol. je patrný vliv uměleckého zahradníka Eduarda Petzolda a hraběte Pückler-Muskau. K rozvoji areálu významně přispěl rod Blücherů z Wahlstattu. Po roce 1900 je přestavěn zámecký objekt v duchu pozdního novogotického historismu. Park je na přelomu 19. a 20. století ceněn a obdivován. Jsou realizovány rozsáhlé výsadby jak domácích tak exotických dřevin, kupříkladu pro raduňský park tak charakteristický červenolistý buk lesní, nahovětvec dvoudomý, katalpa trubačovitá, liliovník tulipánokvětý, jasan pensylvánský, douglaska tisolistá a jalovec virginský.

Zámecký park o rozloze necelých 20 ha (28 ha před r. 1948) je založen na maximálním využití přírodních hodnot území a přilehlého kopcovitého terénu s převážujícími bukovými porosty na svazích osluněných z východu a smrkovými porosty s příměsí borovice lesní na západně orientovaných svazích.

Koncepce parku je tvořena na průhledech. Hlavní je ze zámecké knihovny přes červenolistý buk lesní, kontrastující s tmavým pozadím skupiny vejmutovky, douglasky, tisu a sivé formy cypřišku Lawsonova, dále přes centrální louku až na rybník Kameník.

Významným kompozičním prvkem parku jsou vodní plochy a toky. Vrchní rybník podtrhuje architekturu zámecké budovy zrcadlením na vodní hladině a romantičnost těchto míst znásobují uměle vybudované ostrůvky z druhé poloviny 19. století. Zámek a oranžerie je po zásadních úpravách. Návštěvníci ji mohou obdivovat od roku 2004. Totéž se však nedá říct o empírovém ovčínu, který čeká na svou záchranu. Zámek, který je veřejnosti zpřístupněn od roku 1984, je využíván jako muzejní síň pro exponáty ze zámku Hradec nad Moravicí.



Svým habitem velmi zajímavý trnovník bílý



Mezi zámkem a oranžerií je na podstavci z pískovce umístěna lastura mořského měkkýše zevy obrovské.



Ostrůvky na Vrchním rybníku



Renesanční sýpka



Před zámkem vlevo štíhlý nahovětvec dvoudomý

ZÁMECKÝ PARK V RADUNI



Mezi zajímavosti raduňského zámku patří kromě oranžerie a renesanční sýpky i empírový ovčín. Na něm je snad zachována jediné beraní hlava, kterou bystré oko najde nad hlavním vchodem této kdysi impozantní stavby.



Pyramidální dub letní u pěšinky vedoucí údolím potoka Raduňky k rybníku Kameník.

Průvodce parkem

Při procházce po cestičce od kostela k zámku vás zaujmou vzrostlé červenolísté buky a javory Schwedlerovy a velmi vzácný nahověvec dvoudomý, kterých tady dříve rostlo více, jenže doplatily na to, že raší až koncem května. Byly považovány za uhynulé a proto byly vykáceny.

Při pohledu na severní fasádu zámku vám neunikne mohutný červenolístý buk lesní, jehož listy jsou zpočátku vegetace růžovočervené, ale v průběhu roku stále tmavnou.

Po prohlídce oranžerie se vydáte do širokého údolí potoka Raduňky, kde se rozkládá malebný krajinářský park. Sestoupíte pěšinkou podél liliovníků tulipánokvětých a dostanete se do prostoru, kde vás na jaře ovane vůně velmi aromatické byliny, tvořící velké koberce pod vrostlými stromy opletenými břechtanem popínavým. Je to česnek medvědí. Po pravé straně rostou staříčké tisy červené. Na hrázi rybníka Kameník již chybí mohutný, obdivovaný dub s větví sahající daleko nad hladinu, který se koncem 90. let vyvrátil, ale i ty zbývající duby si zaslouží obdiv stejně jako douglasky za rybníkem.

Mezi další vzácné dřeviny v parku patří sloupovitý dub letní, jasan pensylvánský, katalpy trubačovité, douglasky tisolisté a borovice limby.

Od rybníka Kameník můžete pokračovat podél potoka Raduňky směrem k zámku až k rybníku s ostrůvkem zvanému Vrchní. Doprovodí vás k němu vzrostlé olše, duby, jasan, lípy a douglasky. Odměnou vám bude pohled na krásný zámek a jeho odraz na hladině.

Vycházkovou trasu však můžete i obrátit. Po prohlídce zámku sejdete k rybníku, ten obejdete a ke vzdálenému rybníku Kameník se vydáte proti proudu Raduňky. Za ním po 20minutách chůze dojdete k pomníčku, který upozorňuje na Dětský les, který vysázely děti ze základních škol nejen z Raduně.

V roce 1989 byla zpracována projektová studie na úpravu zámeckého parku, jejíž sadovnickou část zpracoval Lubomír Rychtář a Marie Kellnerová. Postupnou realizaci řídí z hlediska památkové péče Eva Kolářová a Alena Halamíčková.



V blízkosti zámku v okolí rybníků a potoka Raduňky najdete místa typická pro přírodně krajinářský park.

Zajímavosti o dřevinách v parku

Nahovětvec dvoudomý (*Gymnocladus dioicus*)

v řečtině znamená *gymnos nahý a klados větev*. Nahovětvec začíná rašit velmi pozdě až uprostřed května. Anglický název připomíná skutečnost, že v USA se z pražených semen občas dělá káva. Německý název se dá zase přeložit jako „parohatý strom“, protože koruna připomíná v zimě parohy jelena. Nahovětvec vytváří na kořenovém systému hlízky a je proto schopný využívat vzdušný dusík.

Borovice limba (*Pinus cembra*)

jejíž hlavní evropský areál je v centrálních Alpách, roste velmi pomalu a v příznivých podmínkách dokončuje svůj vývoj teprve kolem 400 let. Jsou známy limby staré 1200 let. Semena jsou jedlá a obsahují 33 - 56 % oleje, jejich rozšiřování obstarávají ptáci a hlodavci. U nás nemá dřevařský význam ačkoliv má ceněné dřevo. Jméno *cembra* je staré italské označení borovice limby

Liliovník tulipánokvětý (*Liriodendron tulipifera*)

ve své domovině poskytuje liliovník lehké, snadno zpracovatelné dřevo, které je vhodné na zhotovování různého nářadí a doutníkových krabiček. Vyrábí se z něj také nábytek, protože jeho dřevo se dobře leští a moří. Hořká kůra z mladých větví a kořenů se využívá proti horečkám místo chininové kůry. Alkaloid tulipiferin, který je obsažen v kůře působí drasticky na srdce a nervovou soustavu. Do Evropy byla první introdukce uskutečněna roku 1663. V Čechách byl poprvé vysazen roku 1865 v Hluboké nad Vltavou.

Katalpa trubačovitá (*Katalpa bignonioides*)

je nápadná svými až 25 cm velkými širokými listy a plody. Jsou jimi oblé tobolky, luskovitého tvaru, které obsahují spoustu malých, plochých semen s chlupatým křídlem. Zatímco listy raší pozdě a záhy na podzim opadávají, plody zůstávají na stromech až do příštího roku.

Rodové jméno dostala katalpa podle starého indiánského pojmenování katalpy trubačovitě v Karolině. Do kultury byla zavedena teprve po roce 1726. Poprvé byla u nás vysazena v parku sychrovského zámku C. Rohanem před rokem 1880.



Kolem pěšinky vedoucí od oranžerie do rozsáhlého parku k rybníku Kameník rostou liliovníky tulipánokvěté.



Na jaře návštěvníky parku, ať jedou po cyklistické stezce nebo se procházejí po sotva vyschlých pěšinkách, zaujme vůně česneku. Ti znalí už vědí, že jejím původcem je silně aromatická bylina česnek medvědí a domů si do kuchyně odnesou pár lupenů.



V hlavní ose průhledu od zámku k rybníku Kameník roste na prostorné louce červenolistý buk lesní.



Kalonopax pestrý působí tropickým dojmem, ačkoliv je dostatečně otužilý pro celou Evropu s výjimkou nejchladnějších oblastí.

Zámecký park Kyjovice

Zámek v Kyjovicích byl postaven Kalkreuthy roku 1738 v pozdně barokním slohu nedaleko staršího sídla, které bylo tehdy zbořeno. Falkenhainové v 1. polovině 19. století zámek upravili v duchu klasicismu, což se týká především vstupního průčelí. Za posledních majitelů Stolbergů byla věnována hlavní pozornost rozšiřování parku. Zejména za hraběte Bedřicha Stolberga byly do parku vysazovány vzácnější cizí druhy dřevin. Významně se na sortimentu dřevin v parku podíleli zahradníci A. Dragoun a J. Kupka, kteří dosazovali vzácnější exempláře a prováděli aklimatizační pokusy. Součástí parku je oranžerie, romantický zahradní domek a nepravidelný bazén.

Průvodce parkem

V parku najde návštěvník místa zastíněná korunami vysokých stromů i volná prostranství, na kterých vyniknou solitérní dřeviny. Mezi ně určitě patří v parcích málo vídaná dřevina, kalonopax pestrý. Dá se najít poměrně snadno. Roste na palouku s výhledem na zámek i zahradní domek a nejspolehlivějším poznávacím znamením je břechtan popínavý, který ovíví jeho kmen.

V parku i botanikův učeň najde kaštanovníky, vejmutovky i borovice černou, červenolistý buk, platan javorolistý, liliovník tulipánokvětý, sloupovitý dub letní. Odborníci potom lípu stříbrnou, ořešák popelavý, převislý jilm lysý nebo sazaník plodný. Všichni mohou po prohlídce tohoto přírodně krajinářského parku s bohatými vzrostlými porosty park opustit branou, která otevírá cestu do přilehlého lesa.

Zajímavosti o dřevinách v parku

Kalonopax pestrý (*Kalonopax pictus* var. *Maximowiczii*)
tento asijský strom naleznete jen v zahradách se specializovanými sbírkami dřevin. Tenké, ostny pokryté větve nesou velké dlanité



Ořechovec *Carya ovata*



Buk lesní dřípený *Fagus sylvatica* 'Lasciniata'

ZÁMECKÝ PARK KYJOVICE

listy, které mohou být až 20 cm velké. Strom působí tropickým dojmem, ačkoliv je dostatečně otužilý pro celou Evropu.

Kaštanovník jedlý (*Castanea sativa*)

se ve střední Evropě pěstuje teprve asi půl tisíciletí. Na úpatí švýcarských Alp a na Etně na Sicílii rostou obrovské stromy kaštanovníků, které se dožívají i tisíce let. Plody se praží a jsou oblíbenou pochoutkou. Podle středočeského učence Bohuslava Balbína kdysi čeští štěpaři roubovali kaštanovník na dub a sklízeli dost plodů. Ze dřeva kaštanovníku se ve Středomoří budovali věže a zvonice.

Korkovník amurský (*Phellodendron amurense*)

je značně aromatický strom dosahující výšky až 15 m. Druhy rodu korkovníku jsou domovem v mírném a subtropickém pásmu východní Asie. Rodové jméno pochází z řeckého *phelos* - korek a *dendron* - strom. Korkovník se hospodářsky využíval. Z jeho korkovité borky se dělala korkovitá drť a z té se lisovaly zátky. Obsahuje glykosidy felamarin a amurensin, alkaloid berberin a další látky.

Jerlín japonský (*Sophora japonica*)

se do Čech dostal poprvé roku 1835. Jeho rodové jméno je odvozeno z arabského termínu *Cassia sophora*, které označuje strom s květy podobnými hrachovým. Jedovatý cytisin, který jerlín obsahuje, působí u některých lidí nevolnost. Mohou to být i ti, kteří opracovávají dřevo tohoto stromu. V Japonsku a dalších východoasijských zemích je považován za léčivou rostlinu. Drogou jsou nakvétající hroznovitá květenství - *Sophorae flos*. Droga obsahuje flavonoid rutin. Poupata květů také obsahují žluté barvivo.



Kaštanovník setý



Jírovec drobnokvětý



Liliovník tulipánokvětý

ZÁMECKÝ PARK V DOBROSLAVICÍCH



Zámecký park v Dobroslavicích

Obec patřila až do roku 1659 různým českým šlechtickým rodům. Až tohoto roku přešlo panství do rukou plukovníka Roberta Gorgona. Po něm opět došlo k několika výměnám majitelů. V první polovině 19. století přešel zámek se statky k panství raduňskému, do rukou rodu Mönnichů. Posledními šlechtickými majiteli byli Wilczkové, kteří panství v Dobroslavicích koupili r. 1860. Na rozhraní 17. a 18. století vznikla přebudováním tvrze majestátní zámecká budova, která byla obklopena rozsáhlým zámeckým parkem.

V roce 1892 byl původní zámecký park rozšířen a nově architektonicky upraven. Na jaře roku 1945, ke konci 2. světové války, byla budova do základu zničena.

V současné době patří zámecký park bez zámku obecnímu úřadu v Dobroslavicích, který se o něj dobře stará.

Průvodce parkem

Vlastně je jedno, odkud si park začnete prohlížet. Chybí zde ten základní orientační bod - zámek. Jen mohutná kamenná váza uprostřed luk se solitérními stromy, z nichž buk lesní červenolistý je nejnápadnější, připomíná historii tohoto místa. Zámecký park je však pěkný a cenný především díky dosti členitému terénu, který mu dodává neopakovatelnou atmosféru. Uměle vysazené parkové skupiny se střídají s původními lesními porosty a prostornými loukami. Zvláště, když opustíte nejvyšší místo, kde stála zámecká budova a sejdete do údolí k velmi chatrnému, ale historicky cennému, kamennému klenutému mostu. Ocitnete se rázem v původním lesním porostu - v bukovém lese. Buku se ve zdejších vlhkém prostředí ve společnosti habru obecného, javorů mléče a kleny a lip znamenitě daří.

Nejcennější dřeviny se nacházejí u nově zřízeného tanečního parketu s restaurací.

Představme si však i ty dřeviny, které zvyšují dendrologickou hodnotu parku. Patří mezi ně jedle Veitchova, poléhavý tis červený, nažloutlý zerav západní, borovice vejmutovky, borovice černá. Z listnáčů potom kromě již zmíněného buku červenolistého i líska turecká, platan javorolistý, sloupovitý dub letní, jasan pensylvánský, liliovník tulipánokvětý a další. Z keřů jsou významné pestrolistá svída bílá, hlošina stříbrná, mamota širokolistá, klokoč zpeřený a j.

Zajímavosti o dřevinách v parku

Borovice vejmutovka (*Pinus strobus*)

je jedna z nejcennějších dřevin Spojených států a Kanady. Poskytuje měkké, snadno štípatelné dřevo, používané především jako palivové, v sirkárnách a při výrobě beden. V Evropě se pěstuje jako okrasný strom od roku 1705. U nás se poprvé začala pěstovat roku 1812 v Hluboši. České jméno vejmutovka obdržela podle lorda Weymutha, který si začal poprvé všimnout jejich užitečných vlastností na svých statcích v Severní Americe.

Borovice černá (*Pinus nigra*)

je důležitou náhradní lesní dřevinou, která se vysazuje zvláště na exponovaná suchá a teplá místa a pro oblasti ohrožené průmyslovou činností. Její dřevo je v jižní Evropě hospodářsky významné, přestože je silně sukovitě a pryskyřičnaté. V kultuře je vedena od roku 1759.

Habr obecný (*Carpinus betulus*)

Habrové dřevo je šedobílé, čisté, matné bez tmavého jádra. Pro svou houževnatost a tvrdost se dřevo habru využívalo na výrobu nástrojů hoblíků, držadel, dřevěných šroubů a do mechaniky klávesových nástrojů – kladívka. Habr snáší seřezávání, proto se používá např. do tvarovaných živých plotů i velkých živých stěn v barokních zahradách a parcích.





Buk lesní červenolistý je ozdobou každého parku. Jeho stříbrošedá borka vyniká v kontrastu z červenozelelou korunou.



Jedlovec kanadský dosahuje ve své domovině výšky až 50 m. Překvapí svými drobnými šiškami.

Zámecký park Chuchelná

Obec patřila původně panství Bořutínskému. Po vystřídání několika majitelů koupil v roce 1611 panství Bernard Lichnovský z Voštic. Lichnovským patřilo panství až do konce druhé světové války jen s krátkým přerušením, kdy panství náleželo Skrbenským z Hříště.

Zámek v Chuchelné se skládá ze dvou budov. Nápis „Carolus Maxmilianus Lichnovský XV Decembri MDCLXX“, který je umístěn na čelní stěně hlavní budovy dokumentuje dobu jejího vzniku. Budova byla v pozdější době přestavována a podle jejího vzhledu se dá usuzovat na druhou polovinu 19. století. Návštěvníka zaujme pseudogotická věž z lomového zdiva.

Druhá budova, zvaná „Dům kavalírů“ byla postavena v roce 1853 a sloužila k ubytování hostů na zámku.

Mimo areál zámecké zahrady, která je obehnaná zdí s červených cihel, stojí u malé vodní nádrže cihlová pseudogotická kaple s hvězdicovým půdorysem, která sloužila jako hrobka rodu Lichnovských.

Průvodce parkem

V zámku sídlí rehabilitační ústav, jehož pacienti mají možnost využívat příjemné prostředí parku k léčení a relaxaci. Těm, kteří se zajímají o přírodu, nabízí park i poučení o dřevinách. Některé dřeviny jsou opatřeny jmenovkami. V parku se v souvislých porostech podél zdi nacházejí naše běžné druhy jako lípy, duby, habry, trnovníky. Nepůvodní jsou vysázeny v prostorách uvnitř parku. Než začnete obdivovat hned za bránou červenolistý buk, určitě vás vpravo za vrátnici zaujme svými květy keř mamota širokolistá. Přijďte uprostřed května. Právě v této době je v plném květu. V blízkosti kamenné věže rostou jírovce maďaly a borovice vejmutovka. Nedaleko odtud jedlovec kanadský s drobnými šiškami a poněkud dále rozkládá své větve



Součástí hlavní budovy je pseudogotická věž z lomového zdiva.

ZÁMECKÝ PARK CHUCHELNÁ

krásný liliovník tulipánokvětý, pařeň jasanolistý, červený javor dlanitolistý, červenolistá ruja vlasatá, hortenzie latnatá aj.

Ze vzácnějších dřevin zde rostou katalpa trubačovitá, ořešák černý, lípa řapíkatá a další. Z keřů potom různobarvně kvetoucí pěnišníky.

Zajímavosti o dřevinách v parku

Jedlovec kanadský (*Tsuga canadensis*)

je ve své domovině hospodářskou dřevinou. Dřevo tohoto stromu je měkké, ale trvanlivé, kůra se pro obsah tříslovin používala k tříslení. V Evropě se využívají jen jako parkové stromy. Slovo *tsuga* je japonského původu, které označuje buk. Semena jedlovce kanadského byla do Evropy dovezena P. Collinsonem už roku 1736. U nás byla vysazena až roku 1812 do Hluboše.

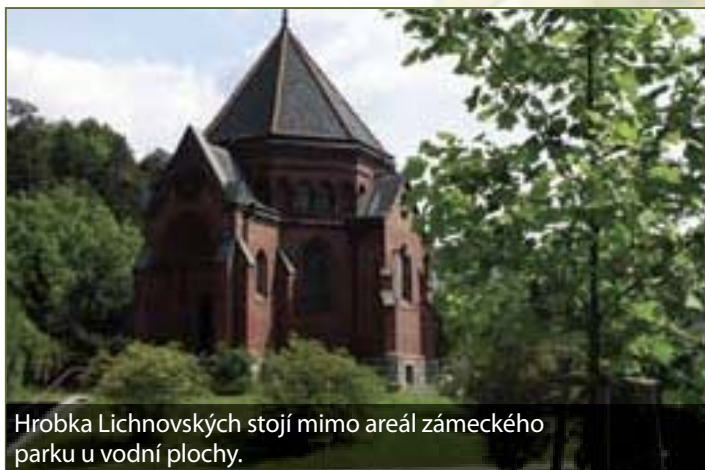
Mamota širokolistá (*Kalmia latifolia*)

Tento vřesovištní keř patří snad k nejkrásnějším kvetoucím stálezeleným keřům našeho klimatu. Pochází z jiho-východních oblastí USA a výše položených částí Asie, kde se vyskytuje jako hojný podrost vyšších stromů.

Trnovník akát (*Robinia pseudoacacia*)

je většinou strom s hlubokou rozpukanou borkou, ceněný včelaři jako významná medonosná rostlina. Původem je ze Severní Ameriky. Poprvé byl v Evropě zasazen v Jardin des Plantes v Paříži Vespasianem Robinem (1579-1662), synem Jeana Robina (1550-1629). Jean Robin byl královským zahradníkem Jindřicha III., Jindřicha IV. a Ludvíka XIII. a přivezl první akát z Virginie v letech 1600-1601.

Robinův akát byl vysazen mezi léty 1630-1638. V 18. stol. u nás vysazovány akátové aleje. Pod stromy časem mizí původní květena. Trnovník obsahuje v kůře toxalbumin robin, porušující tkáň a paralyzující nervovou soustavu.



Hrobka Lichnovských stojí mimo areál zámeckého parku u vodní plochy.



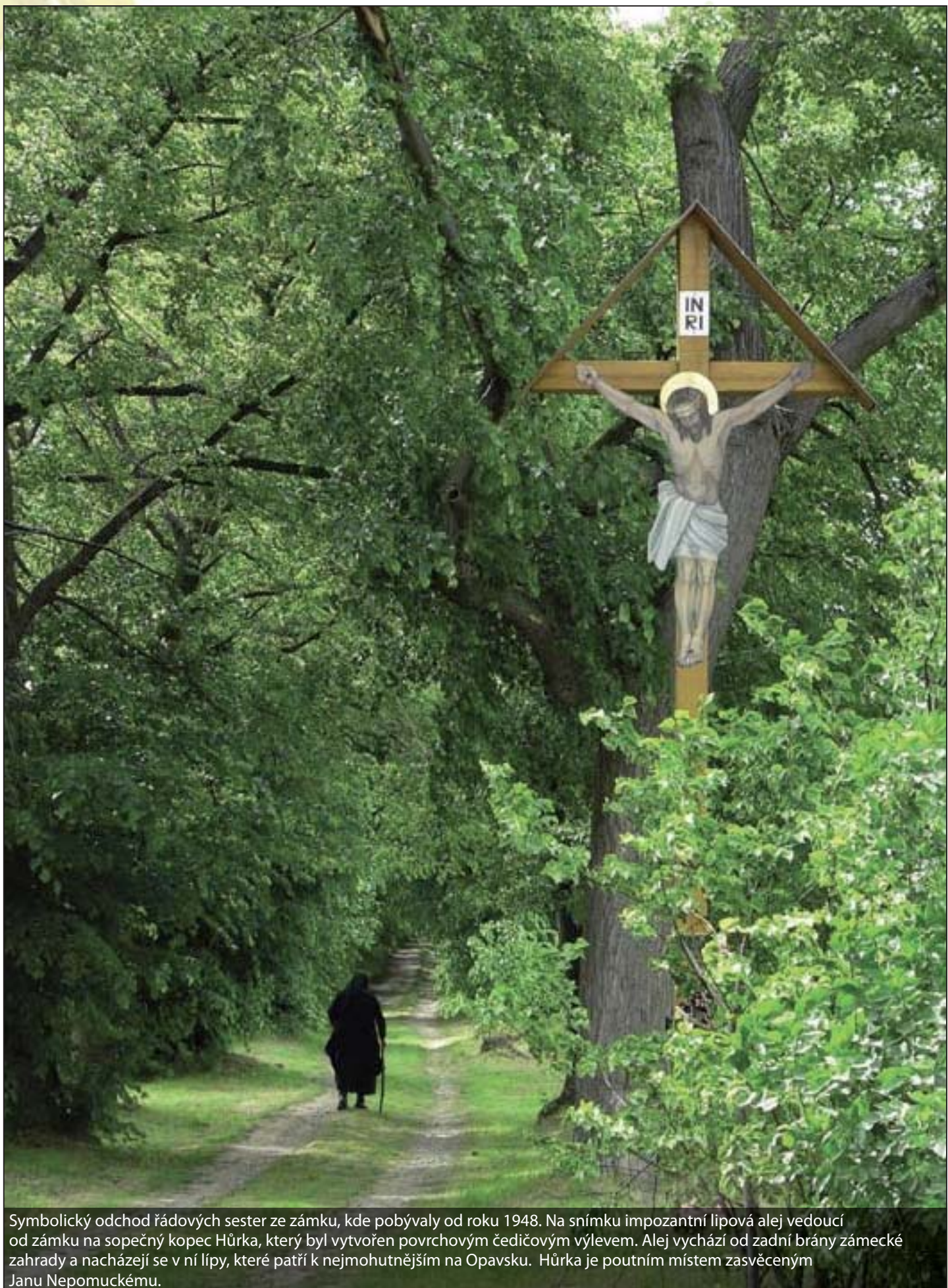
Mamota širokolistá



Dům kavalírů



Název liliovníku tulipánokvětého (*Liriodendron tulipifera*) vychází z podobnosti jeho listu s lyrou a květu s květem tulipánu.



Symbolický odchod řádových sester ze zámku, kde pobývaly od roku 1948. Na snímku impozantní lipová alej vedoucí od zámku na sopečný kopec Hůrka, který byl vytvořen povrchovým čedičovým výlevem. Alej vychází od zadní brány zámecké zahrady a nacházejí se v ní lípy, které patří k nejmohutnějším na Opavsku. Hůrka je poutním místem zasvěceným Janu Nepomuckému.

Zámecký park Šteplovec

V menším, ale malebném a navíc dendrologicky hodnotném přírodně krajinářském parku se nachází empírový zámek z počátku 19. století. Zahradu a sad, o kterou se v posledním půlstoletí staral Charitní domov pro řeholnice, dala vybudovat v roce 1820 jeho majitelka Anna Marie baronka Sedlnická.

Průvodce parkem

Hlavní bránou se dostaneme na prostorný travnatý parter. Pokud se na prohlídku vydáme cestičkou vedoucí po pravé straně zámku, pak naši pozornost nejdříve přitáhnou platany západní, a to pro svou pestrou kůru. O několik metrů dále roste liliovník tulipánokvětý, v jehož těsné blízkosti svěšuje své větve až na květnatou louku buk červenolistý, se kterým se ještě setkáme za budovou zámku. Významnými exempláři jsou kromě cypřišku i jinan dvoulaločný, rostoucí za hospodářskými budovami. Dále ořešák černý, jírovec žlutý, kaštanovník jedlý, jertlín japonský, jedlovec kanadský a další.

Zajímavosti o dřevinách v parku

Cypřišek nutkajský (*Chamaecyparis nootkatensis*) roste hojně okolo zálivu Nootka, odtud pochází i jeho pojmenování. Byl objeven A. Menziesem roku 1793 na ostrově Vancouver. Do Evropy se dostal až v letech 1850-1854. Dřevo je žluté, vonné, trvanlivé. Na Aljašce je považováno za nejlepší.

Cypřišek hrachonosný (*Chamaecyparis pisifera*) pochází z Japonska, kde je oblíbeným, komerčně využívaným zdrojem stavebního dříví. Ve vlhkých údolích dorůstá až 40 m. V Evropě roste pomaleji a bývá vysoký kolem 25 m. Z mnoha kultivarů rozlišujeme formy „Auarrosa“, která má 5-7 mm dlouhé, modře nebo šedě zelené jehlice, „Plumosa“, která má listy šídlovité, a „Filifera“, která má větve převislé, listy šupinovité až šídlovité.

Jinan dvoulaločný (*Ginkgo biloba*)

byl v minulých geologických dobách jako rod rozšířen v četných družicích po celém zemském povrchu. Tato velmi stará vývojová skupina prodělala maximální rozvoj v druhohorách. Do současnosti se zachoval jen jeden druh. Pěstuje se od nepaměti v Číně a Japonsku jako posvátný strom kolem budhistických chrámů. Do Evropy byl dovezen kolem roku 1730. Jinan dvoulaločný má využití i jako cenný doplněk stravy. Sbírá se list, který obsahuje množství účinných látek využívaných ve farmaceutickém průmyslu. Jinan je dvoudomá dřevina.



Vzrostlé stromy v části parku za zámek vytvářejí stálý stín.



Jinan je dvoudomá nahosemenná dřevina. Nahá vajíčka nasedají po 1-3 na konce dlouhých, vidličnatě větvených, kyjovitě ztlustělých stopek. Na snímku jsou plody koncem května. Semena jsou zdánlivě plody, které připomínají žluté slívy mirabelky, mají dužnaté tlusté osemení. Jsou kulatá, v průměru 2-3 cm velká. Za plné zralosti nepříjemně páchnou. Právě kvůli zápachu se v zahradách pěstují spíše samčí jedinci. Na snímku opadaná semena jinanu spolu s charakteristickými listy po prvním mrazu.



V těsné blízkosti zámku rostou krásné cypřišky.



Pohled na zámek ve Velkých Heralticích ze silnice ze Sádku

Zámecký park Velké Heraltice

Na začátku obce Velké Heraltice u silnice vedoucí z Opavy do Horního Benešova uvidíte za kamennou zdí pěknou budovu zámku s upraveným parterem. Historie zámku je bohatá, což se dá říct o každém panství v této části Slezska. První písemná zmínka je z roku 1265 v době panování Přemysla Otakara II. Původní tvrz byla ve druhé polovině 17. stol. přestavěna pány z Vrbna. Poté se panství ujal velehradský klášter, který jej spravoval v letech 1694-1762. V této době asi kolem roku 1720 byl zámek barokně přestavěn a upravena byla i zahrada. Na začátku 19. století byla postavena oranžerie. Byly v ní pěstovány citroníky a pomerančovíky až 4 metry vysoké. Hrabě Evžen z Vrbna přetvořil zahradu kolem roku 1830 na krajinářský park o rozloze 6 ha.

Průvodce parkem

Již od brány nás upoutá osmikmenná pterokarye jasanolistá před průčelím zámku. U hřiště roste mohutný solitérní jedlovec kanadský a za zámkem na zadní terase je velmi stará lípa řapíkatá a ještě před ní statná jedle řecká. Mezi dřevinami objeví laik v parku snadno i platan javorolistý, lísku tureckou nebo běžný smrk ztepilý a dub letní. Odborník najde i jedli nikkoskou, smrk východní, smrk sitku, javor kapadocký či javor tatarský. Vedení Dětského domova sídlícího v zámku realizovalo nápad, který by mohl najít uplatnění ve všech zámeckých parcích. U významných stromů jsou v parku instalovány jmenovky, které podrobně o vzácné dřevině informují. Kromě této části parku, která je velmi dobře udržovaná, patří k přírodně krajinářskému parku i jižní část, která se rozkládá na prudkém svahu. Úzkou strmou pěšinkou se po schůdkách dostanete do této méně



Jedle řecká za zámkem je opatřena tabulkou s vyčerpávajícími údaji o této dřevině. Takto označených dřevin je v parku několik.



Osmikmenný paořech jasanolistý zaujme kromě květenství i svými lichožpeřenými listy dlouhými až 60 cm. Klasy obsahují světle zelené nažky s polokruhovitými křídly.

ZÁMECKÝ PARK VELKÉ HERALTICE

udržované části sahající až do údolí potoka Herličky. Z tohoto místa, které sloužilo v minulosti, ale i dnes jako zahrady a sady je pěkný pohled na zámek. Za potokem přechází park v les o výměře 12 ha.

Zajímavosti o dřevinách v parku

Pterokarye jasanolistá (*Pterocarya fraxinifolia*)

má název odvozen z řeckého pteron - křídlo a karyon - ořech, plody jsou totiž ořechy s blanitými křídly. Paořech poskytuje jedno z nejceněnějších dřev pro nábytkářské dýhy, tzv. kavkazský ořech, které má jemnou tmavou dynamickou kresbu. Do Evropy byla první semena dovezena z Persie okolo roku 1782. Na našem území byla poprvé zaznamenána roku 1844 v pražské Královské oboře.

Smrk východní (*Picea orientalis*)

je jednou z charakteristických dřevin Kavkazu, kde roste na území přibližně 500 000 ha až do výšek 2 100 m n. m. Do Západní Evropy byl introdukován již roku 1770 (Anglie) a roku 1813 se pěstoval v Čechách. Ve druhé polovině 20. století se zkoušel i jako dřevina pro zalesňování území ohrožených průmyslovou výrobou.

Jedle nikkoská (*Abies homolepis*)

je považována za japonský národní strom. V Evropě byla pravděpodobně poprvé vysazena v roce 1854.

Jedle řecká (*Abies cephalonica*)

je až 30 m vysoký strom s šedohnědou, hladkou borkou a ostře zašpičatělými, poměrně silnými svrchu lesklými jehlicemi, které však nejsou dvouřadě rozčísnuté jako u jiných druhů. Tvoří porosty ve vyšších polohách lesních oblastí Řecka.



Po levé straně zámku paořech jasanolistý



Listy a plody lípy řapíkaté.



Stará lípa řapíkatá

ZÁMECKÝ PARK NEPLACHOVICE



Ve stínu staré lípy jsou barokní sochy Flóra a Ceres.



Buk lesní červenolistý

Zámecký park Neplachovice

V roce 2007 oslaví obec Neplachovice, která se nachází nedaleko soutoku Heraltického potoka s řekou Opavou, 750 let svého trvání. První zmínka o obci je z roku 1257 a souvisí se zdejší farou, kterou v té době spravoval řád německých rytířů. Při dělení Opavska v roce 1377 patřilo panství Jarošovi z Neplachovic. Po několika dalších majitelích připadla obec v polovině 16. století Lichnovským z Voštic, kteří přestavěli tvrz na zámek. Ten byl však pruským vojskem zničen v roce 1778. Po dalších majitelích dala nový zámek v empírovém stylu vystavět v letech 1833-1834 Marie Elgerová z Eichbergu a v té době byl u zámku založen i přírodně krajinářský park.

Zámek je umístěn přibližně ve středu protáhlého obdélníku. Celý areál, navazující na les vysazený v roce 1910, doplňoval velký skleník i zimní zahrada. Ty byly zlikvidovány v roce 1956. Před zámkem jsou repliky dvou barokních soch z 1. poloviny 18. století. Bohyně polní úrody Ceres a bohyně jara a květin Flora s náručí plnou květů. To je ta vzdálenější od staré lípy srdčité před schodištěm do zámku. Lípa patří mezi nejstarší stromy neplachovického parku.

Park je v horní rovinaté polovině tvořen větším paloukem s okružní cestou. V tomto prostoru se nacházejí vzrostlé sromy, z nichž červenolistý buk lesní nás upoutá ihned při vstupu do parku, stejně jako několikakmenné lípy srdčité a širokolisté v druhé, vzdálenější polovině parku. Zde roste také velmi starý kaštanovník setý, hadí smrk, který nelze přehlédnout a vzrostlé jasany ztepilé, javory mléče a spousta lip, většinou vícekmenných.

Rostou zde i pěkné douglasky, skupina jalovců viržinských a některé cypřišky.

K dalším ne zcela běžným dřevinám zde patří ořešák



Lípy v parku jsou mohutné a povětšinou vícekmenné.

popelavý, liliovník tulipánokvětý žlutopestrý javor klen, červenolistý buk lesní a javor dlanitolistý.

Mezi dřevinami u průčelí zámku jsou především keře, jako hlošina stříbrná, šácholán Soulangeův, nad kterými rozkládá své větve škumpa orobincová.

Na krásný park v Neplachovicích vzpomínají bývalí žáci měšťanské školy, která byla v té době v prostorách zámku. Dnes již univerzitní profesori Vítězslav Bičík, působící na universitě v Olomouci a jeho kamarád Jan Klein, rodák ze Štěplovce, který nyní působí na univerzitě v Pensylvánii, vzpomínají také s láskou na svého učitele Karla Kousala. Nasměroval je do tajů královny věd - biologie. Ve vzpomínkách jim utkvěly výstavy rostlin rostoucích v parku a v okolí školy, vystavených ve zkumavkách na chodbě školy. Společná pozorování mladých přírodovědců v parku, který doznal od té doby velké změny, byly základem jejich současných úspěchů na poli světové vědy.

Zajímavosti o dřevinách

Lípa srdčitá (*Tilia cordata*)

je považována za český národní strom. J. Kollár přijal lípu za symbol slovanské vzájemnosti. Stala se symbolem českého národa - její ratolest je na prezidentské standartě. Lipový květ (*Flos tiliae*) je cennou drogou - obsahuje silice, glykosidy a další látky a užívá se při infekčních a horečnatých onemocněních, při onemocnění ledvin a močového měchýře. Lipové dřevo je vyhledávané pro řezbářské a truhlářské práce.

Lípa velkolistá (*Tilia platyphyllos*)

je často vysazována jako strom parkový a v uličních stromořadích. V kultuře je vedena již odedávna. Lipové dřevo je světlé a měkké a využívá se v řezbářství. Lýko je houževnaté a pevné. Před zavedením umělých hmot bylo s oblibou používáno jako pletivo.

Škumpa orobincová (*Rhus typhina*)

se v Evropě pěstuje asi od r. 1629. V Čechách byla jako první zaznamenána v Praze r. 1835. Pojmenování tohoto rodu vychází z řeckého *rheein* - téci. Při poranění vytéká z kůry latex, který rostlina obsahuje. V Severní Americe se listy využívaly v koželužství, protože obsahují hodně tříslovin. Červené plody, které jsou také bohaté na třísloviny se užívaly k zesílení octa. Proto se tato dřevina ve starším pojmenování označuje také jako škumpa octná.



ZÁMECKÝ PARK DOLNÍ ŽIVOTICE, ŠTÁBLOVICE



Zámecký park Dolní Životice

Obec Dolní Životice byla počátkem 14. století biskupským lénem opavského obvodu. V roce 1553 připadlo léno na Životice společně s tvrzí Štastnému Mošovskému z Moravičina. Jeho rod zde hospodařil až do počátku 17. století. Majetek byl prodán v roce 1659 rodu Orlíků. Po roce 1721 hrabě Karel Orlík přebudoval tvrz v barokní zámek. Jeho nástupce Jan Křtitel Orlík jej doplnil věží a dal u zámku vysadit okrasný sad francouzského stylu. Byla zřízena oranžerie a skleník. V roce 1800 kupuje statek Jan hr. Larisch-Mönnich, od roku 1897 Životice přešly prodejem do vlastnictví hraběte Kamila Razumovského. Po válce byl majetek zkonfiskován na základě Benešových dekretů.

Do dnešní podoby byl zámek přestavěn v 19. století. Pseudorenesanční zámecká budova je obklopena rozsáhlým parkem. V současnosti je v zámku sociální ústav.

Nejzajímavější stromy a keře jsou soustředěny na prostranství před zámeckou budovou. V seznamu dřevin rostoucích v zámeckém parku jsou borovice limba, zerav západní i obrovský, cypřišek Lawsonův i hrachonosný, liliovník tulipánokvětý, jasan pensylvánský.

Z těch cennějších dřevin lze uvést dub bahenní a dub velkoplodý, který je původem ze Severní Ameriky. Je nápadný svými dlouhými listy (asi 20 cm), které jsou velmi nepravidelně utvářeny, mají tupé cípy a v přední polovině čepele zůstávají často nečlěněny.



Od kaple k silnici do Opavy vede alej, ve které se pravidelně střídají jírovce s lipami.



Zámecký park Štáblovice

Štáblovice se připomínají již v roce 1317 jako léno olomouckého biskupství, jímž zůstaly až do 19. století. Tvrz zde pravděpodobně existovala již v 15. století. Kašpar Rotmberk z Ketře ji nechal ve druhé polovině 16. století přestavět na menší renesanční zámek. Později byl přebudován v barokním stylu a svou nynější podobu získal za Sobků z Kornic. Souběžně byla vysazena pravidelná zahrada přecházející v menší krajinářský park.

V současné době, kdy je zámek opět v soukromých rukou, prochází spolu s parkem náročnou rekonstrukcí.

Na osu pravidelné části parku je napojena stará lipová alej, která jej spojuje s nedalekým hájkem, za kterým na palouku roste skupina dubů.

Mezi nejvýznamnější dřeviny zde patří dub letní.

Zajímavosti o dřevinách

Jasan ztepilý (*Fraxinus excelsior*)

jehož listy obsahují cukry, silice, flavonový glykosid a další látky a v nálevu se používají jako močopudná a projímavá droga při chorobách ledvin a revmatismu. Kůra se také kdysi používala jako náhražka chininu proti horečkám. Jasanové dřevo vyniká především pružností a ohebností - vyráběly se z něj kočáry a karosérie prvních automobilů, ale i první lyže.

Dub červený (*Quercus rubra*)

se v evropských parcích vysazuje od roku 1760. Rok 1895 je uváděn jako rok prvního zavedení k nám do Průhonice. Je to dřevina rychle rostoucí a odolná vůči chorobám a škůdcům. Proto se pěstuje i v lesích. Dřevo je méně hodnotné než dřevo našich dubů.



Lipová alej spojuje park s nedalekým lesem.



Zámecký park Jezdkovice

Obec patřila již ve 14. století klášteřu velehradskému. Od roku 1540 zde sídlili Stošové z Kounic a po nich Rotmberkové z Ketře. Od roku 1821 uzavřel dlouhou řadu majitelů rod Sedlnických z Choltic.

Zámecká budova je rozlehlá užitková stavba, která nemá valnou architektonickou hodnotu.

Při vstupu do parku, který nevyčníká zvláštní zahradní architekturou ani rozlohou, vás přivítá šest habrů obecných a pokud jej navštívíte brzy na jaře neujdou vaší pozornosti žluté kvetoucí dřínky obecné, které oko potěší i koncem léta svými červenými plody. Keřové patro doplňují keře pustomyru věncového.

Park je zastíněn centrálně umístěným bukem lesním červenolistým. Všechny dřeviny převyšuje borovice vejmutovka. Mezi nápadné dřeviny v době květu patří i šacholán Soulangeův.

Zajímavosti o dřevinách

Dřín obecný (*Cornus mas*)

je včelaři považován za významnou včelařskou rostlinu. Jeho plody se využívají k přípravě kompotů, džemů a ovocných vín. Ve starověku se dřínky sušily na slunci a pojídaly se sušené. Dřevo dřínu je tvrdé a dobře se leští. Vyráběly se z něho užitkové i ozdobné předměty. Mathioli píše, že „dřevo dřínu jest tak tvrdé jako jelení nebo hovězí roh, neboť corn znamená roh“ - odtud rodový název. Mas - označuje latinsky muž a znamená, že na rostlině převládají tyčinkové květy. Borka této chráněné rostliny obsahuje 7-16 % tříslovin, proto se využívala k vydělávání kůží.



Buk červenolistý uprostřed parku, který využívá obec ke společenským akcím.



Zámecký park Stěbořice

Stěbořice náležely klášteřu velehradskému a byly spravovány zvláštním hofmistrem, proto byl statek nazýván steborským hofmistrostvím. V roce 1467 za krále Jiřího zastavil klášter stěbořský statek Birkům z Nasile. Dalším majitelem byl Bernart Bruntálský z Vrba. Od 17. století se na něm vystřídalo několik majitelů, z nichž posledními byli Janottové.

V současnosti zde sídlí Střední odborné učiliště zemědělské.

Přírodně krajinářský park malých rozměrů byl pravděpodobně založen v 19. století. Park je protkán spoustou pěšinek a navazuje na sad.

V upraveném parku, o který se starají učni v rámci své odborné praxe, rostou platan javorolistý, červenolistý buk, borovice vejmutovka, jasan ztepilý. Ty převyšují z významnějších dřevin katalogu trubačovitou, cypřišek Lawsonův, cypřišek hrachonosný, zerav západní a zerav obrovský.

Zajímavosti o významných dřevinách

Buk lesní červenolistý (*Fagus sylvatica* f. *purpurea*)

Listy červeného buku raší začátkem května. Zprvu jsou růžovočervené, ale v průběhu času stále tmavnou, až jsou purpurové a potom zezelenají. Strom dorůstá až do výšky 40 m. Hustá tmavá koruna propouští málo světla, takže je pod ním znatelná tma a chladno. Je velmi oblíbený parkový strom, kde vyniká jako solitér.



Pohled do parku od zámku. Na snímku platan javorolistý a červenolistý buk.

ZÁMECKÝ PARK LITULTOVICE, HLAVNICE



Zámecký park Litultovice

Na počátku 14. století byly Litultovice jedním z manských statků olomouckých biskupů na Opavsku. Majitele statku se střídali až do konce 18. století. V letech 1436 až 1446 byl majitelem Václav Kosík z Litultovic. Původní tvrz přebudoval v 16. století Stoš z Kounic na renesanční zámek. Další majitelé Josef a Jan Fridrichové z Tetzleru nechali zámek přestavět v barokní sídlo. Od roku 1792 až do roku 1945 náležel zámek Rollsbergům. V 19. století tito majitelé zřídili u zámku přírodně krajinářský park.

Zámek prošel v posledních letech rozsáhlou a nákladnou rekonstrukcí a tak se tato pěkná část obce stala vyhledávaným místem pro odpočinek, a to nejen obyvateli Litultovic, ale i turisty z širokého okolí.

Z významnějších dřevin v parku rostou jinan dvoulaločný, cenný kultivar javoru japonského, pestrolistý zerav obrovský, javor dlanitolistý, liliovník tulipánokvětý, platan javorolistý, dřín obecný. Park zastíňují vysoké buky, duby a jasaný.

Zajímavosti o dřevinách

Šácholán Soulangeův (*Magnolia x soulangeana*)

je křížence východoasijských šácholanů *M. denudata* x *M. liliiflora*, který dostal jméno po Soulangeovi. Francouzský šlechtitel zavedl tento hybridní druh do obchodu v roce 1826. Botanik Presl dal této dřevině český název šácholan, protože mají plody uspořádané do šroubovice a podobají se tím šišce neboli šáchu. Vědecký název „*Magnolia*“ dostal šácholan podle francouzského botanika Pierra Magnola (ředitele botanické zahrady v Montpellieru), který žil koncem 17. a začátkem 18. století.



Jasan ztepilý a za ním šácholán



Zámecký park Hlavnice

Obec s malým venkovským zámečkem patřila již v polovině 13. století klášteřu velehradskému. Mezi mnoha majiteli v průběhu doby patřil rod Stošů z Kounic, který držel i lenní statky v Deštném a Dolních Životicích. V roce 1729 je pánem ve vsi Jan de Pino a v roce 1780 Ondřej hr. Renard, který dal zámeček postavit roku 1792. Od roku 1886 patřila Hlavnice Beyerům von Bayersburg.

V současné době v zámku sídlí obecní úřad a park, který je malých rozměrů, slouží obyvatelům obce k pořádání zahradních slavností.

V parku roste jen několik vzrostlých stromů, jejichž koruny dokonale zastíňují prostor celého parku. Patří mezi ně borovice vejmutovka, lípa srdčitá, javor mléč, jasan ztepilý, trnovník akát a jírovec maďal. V šeru parku jsou dobře rozeznatelné bílé kmeny bříz bělokorých.

Zajímavosti o dřevinách

Jírovec maďal (*Aesculus hippocastanum*)

byl do střední Evropy přivezen roku 1576 nebo 1577 Clusieus, který získal semena ze zahrad tureckého sultána v Konstantinopoli. Koňský kaštan se označuje pro svou listovou jizvu, která se podobá koňské podkově. Podle dalšího vysvětlení, které podává Mathioli, Turci krmili těmito „koňskými kaštany“ koně. Od roku 1986 jírovce trpí velkou invazí klíněnky jírovcové, jejíž larvy napadají listy.



Pohled do zámecké zahrady

ZÁMECKÝ PARK LODĚNICE, MLADECKO



Zámecký park Loděnice

Loděnice patřila ve 14. století hradu Vartnovu. V následujícím čase se zde rychle vystřídalo několik majitelů, až v 16. století přešel majetek na rod Kynarů z Šarfenštejnu. Martin Kynar zde vystavěl tvrz. V té době zde byla přeložena tiskárna z Jezdkovic. V dalším období opět statek přecházel z jednoho rodu na druhý. Od roku 1812 náležel statek Sedlnickým z Choltic.

V roce 1911 koupila statek Marie hraběnka Bellegarde. Zámeček svou podobou odpovídá stavbám 18. století.

Na počátku 19. století, kdy statek patřil Sedlnickým z Choltic, byl kolem budovy zřízen přírodně krajinářský park, ve kterém je nyní zastoupeno asi 15 druhů dřevin.

Patří mezi ně tis červený, převislá douglaska tisolistá, smrk ztepilý a zerav obrovský. Z listnatých dřevin potom lípa srdčitá, trnovník akát, bříza bradavičnatá, olše lepkavá, dub letní, jírovec maďal, dva druhy javorů, klen a mléč, jasan ztepilý a keře, jako třeba ptačí zob obecný, bez černý, šeřík obecný a další.

Zajímavosti o dřevinách

Tis červený (*Taxus baccata*)

je oblíbený zahradní a parkový jehličnan. Mějme však na paměti, že kromě červeného míšku na semeni jsou všechny části tisu včetně semene jedovaté. Tisové dřevo je tvrdé, těžké, pružné a ohebné. Ve středověku se z něj vyráběly luky a jiné zbraně.



Před budovou zámku rostou čtyři rozložité staré tisy červené a dva zeravy řasnaté.



Zámecký park Mladecko

Původně se obec Mladecko jmenovala Mladotice a náležela ve 13. století velehradskému klášteru. V letech 1640 až 1646 během česko-uherských válek zpustla. Nově byla osídlena až ve 2. polovině 17. století, kdy se jejich majiteli stali Schertzové. V 80. letech 17. století zde nechali vystavět na kraji vesnice menší barokní zámek. Ten byl o století později zbořen a nový byl vystavěn ve druhé polovině 19. století. V té době byl kolem zámku zřízen rozsáhlý krajinářský park.

Jádro parku bylo založeno ve francouzském stylu, což dokazují mnohé okrasné stromy a keře rostoucí v této části parku. Součástí parku je i rybník, za nímž je přirozený lesní porost.

O úpravu parku se staraly řádové sestry z charitního ústavu církve římskokatolické, který donedávna sídlil v zámecké budově.

Z jehličnanů zde rostou cypřišky, zeravy, jedle kavkazská. Ze vzácnějších listnatých dřevin například trnovník lepivý a jilm horský převislý, ořešák černý, jírovec červený, dřezovec trojtrnný a vzácný kutivar dubu zimního (*Quercus petraea* „*Mespilifolia*“).

Zajímavosti o dřevinách

Dub zimní (*Quercus petraea*)

se od dubu letního liší tím, že má žaludy přisedlé k větvím. Nevyskytuje se ve východní části Evropy. Ve střední a jižní Evropě je běžný po 61 stupeň severní šířky. Je to důležitý strom nižších poloh a pahorkatin. Vyskytuje se do asi 700 m. n. m. V lékařství se používá kůra z mladých stromů jako svíravý a protikrvácivý a protizánětlivý prostředek. Poskytuje velmi hodnotné dřevo, používané při stavbě lodí, podlah, nábytku, intarzií i sudů.



Zajímavá odrůda dubu zimního var. *mespilifolia* s podlouhlými nezřetelně laločnatými listy.

ZÁMECKÝ PARK DOLNÍ BENEŠOV, VELKÉ HOŠTICE



Zámecký park Dolní Benešov

Obec byla založena se svolením velmože Beneše v roce 1253 a v roce 1493 povýšena Vladislavem II. na městečko. Statek byl od svého založení v rukou českých majitelů a teprve v 17. století přešel do držení německých šlechtických rodů. Roku 1774 koupil panství Gottlieb z Hennebergu. Roku 1832 převzal panství kníže Eduard Lichnovský. V roce 1839 bankéřská rodina Lejeunova z Vervies v Belgii a roku 1846 Salomon Meyer z Rothschildů. V jeho držení zůstal statek až do nejnovější doby. Zámek se skládá ze dvou samostatných objektů, postavených v raně barokním stylu.

V současné době statek využívá obecní úřad a základní škola.

Zámecký park byl založen na přelomu 19. a 20. století. Nachází se na mírném návrší v centru obce. Ze vzácnějších dřevin zde roste nahovětvec dvoudomý původem ze střední oblasti Severní Ameriky. Z našich původních dřevin zde rostou krásné javory, klenu, jasanů ztepilých, líp a břízů.

Zámecký park Velké Hoštice

Zámek byl vystavěn v pozdně barokním slohu v roce 1754. Kolem poloviny 19. století byl přestavěn do dnešní klasicistní podoby. Poslední rekonstrukce proběhla kolem roku 2000. Zámecká budova, která stojí vedle pěkného pozdně barokního kostela je dvoupatrová a bohatě zdobena štukami.



Dendrologickou hodnotu má alej dubů a líp nedaleko zámku.



Park můžeme rozdělit na dvě na sebe navazující části. Ta první je blízké okolí zámku, které je dendrologicky nejzajímavější a také nejvíce udržované. Ta druhá se táhne po mírném svahu daleko do lučinatého okolí a plynule navazuje na lužní porosty podél řeky Opavy. Celý areál tak přechází nenásilně do okolní krajiny, jak se na anglický park sluší. Přirozeně v něm převažují domácí druhy, javory, lípy.

K významným dřevinám patří jedle stejnobarvá, nažloutlý zerav západní, katalpa trubačovitá, šacholán kobus a další.

Zajímavosti o dřevinách

Javor babyka (*Acer campestre*)

snáší velmi dobře sestřihování, proto se používal odedávna do živých plotů. Pro tento javor jsou také charakteristické korkové lišty na některých mladých větvkách. Dřevo babyky je nejpevnější a nejtvrdší z javorových dřev a vyráběly se z něj například dechové nástroje.

Javor mléč (*Acer platanoides*)

je hospodářsky významný strom. Jeho dřevo se používá například k výrobě nábytkářských dřív a hudebních nástrojů. Mladé výhony a řapíky při poranění roní mléčně bílou tekutinu.



Při pohledu od jezírka zakrývají zámek vzrostlé lípy a javory.

ZÁMECKÝ PARK OLDŘIŠOV



Zámecký park Oldřišov

Oldřišov patřil již v druhé polovině 12. století klášteřu hradištskému. Klášter tu měl své probošty, z nichž opat Jan Keil prodal roku 1526 majetek Kryštofu Tvorkovskému z Kravař. Ten zde dal postavit tvrz, která zcela zpustla během třicetileté války. Až ve 2. polovině 17. století ji dal přestavět Jiří Štěpán hrabě z Vrbna na menší barokní zámek. Následně se zde vystřídalo několik majitelů, až v roce 1839 získal majetek rod Lejeuneů, který panství držel delší dobu. V roce 1923, kdy byla prováděna pozemková reforma, byl majitelem panství Max Pinkus.

Zámek i park včetně rybníků byl během války značně poškozen. I v poválečném období nedoznal téměř žádných změn k lepšímu. Až v posledních letech byl park, včetně rybníků upraven a stal se chloubou obce. Rostou v něm převážně domácí dřeviny, z nichž topol černý je nejmohutnější. Kolem rybníka rostou jívovce, borovice lesní a nápadný javor mlč s červenými listy.

Zajímavosti o dřevinách

Topol černý (*Populus nigra*)

našel uplatnění také ve středověkém ranhojičství a léčitelství. Dřevo topolu černého je lehké, ohebné a dobře se štípe, proto se z něj vyrábějí překližky na nábytek, sudy a bedny. Z té doby se dochoval recept na přípravu masti z mladých topolových pupenů, kterou si prý tehdy mazaly ženy vlasy, aby jim dobře rostly, pěkně se leskly a zesvětlely. Pyl je alergenní, období výskytu je březen až duben.



Mezi zámečkem a rybníkem roste statný topol černý.

ZÁMECKÝ PARK BOLATICE



Celkový pohled na parter před pěkně opraveným zámečkem, kde nejvyššími dřevinami jsou keře zimostřázu vždyzeleného.

ZÁMECKÝ PARK HRABYNĚ



V torzu zámeckého parku roste nádherný jinan dvoulaločný.

ZÁMECKÝ PARK ALBERTOVEC



Světověznámý hřebčín a park se dočkal obnovy.



Před zámečkem na menším parteru roste soliterní zerav západní.



Zámecký park Radkov – Dubová

Nad údolím řeky Moravice se středověkým hradem Vikštejn leží obec Radkov, která se připomíná v roce 1377, kdy při dělení Opavska byla součástí vikštejnského panství. Ve druhé polovině 18. století byla založena obec Horní Vikštejn, dnes Dubová, kde si v letech 1774-1776 tehdejší majitel Jan Julius Frobel vystavěl barokní zámek.

Před zámkem se rozkládá nevelký parter, na kterém roste pěkný soliterní zerav západní. V této části podél zdi z droby, ze které je postaven i hrad Vikštejn, rostou habr obecný, jasan ztepilý, lípa a buk lesní.

Parčík nevelkých rozměrů se nachází za rybníčkem po levé straně zámku. Středem mírného svahu prochází cesta, již lemují po obou stranách palouky. V parku, který končí lesnatým porostem je mnoho urostlých dřevin. Patří mezi ně například skupina cypřišků hrachonosných, borovice tuhá, borovice limba, jedlovec kanadský, čtyřkmenný kaštanovník jedlý, dub červený, beztrnný trnovník, červenolistý javor mléčný, jilmy, převislý jasan ztepilý a další.

Zajímavosti o dřevinách

Zerav západní (*Thuja occidentalis*)

pochází ze Severní Ameriky, kde se jedná o strom vysoký 15-20 m. Větévky se rozkládají vodorovně, na rubu nemají bílou kresbu typickou pro některé jiné druhy zeravů. V Evropě se vyskytuje v kultuře již od 16. století. Pravděpodobně byla dovezena J. Cartierem roku 1536 do Francie. Proti mrazu je zcela odolný. Roste na všech lokalitách, které nepřesychají. Používá se jako soliterní dřevina ve větších výsadbách, v menších lze použít do tvarovaných stěn.



Staričká lipová alej mezi Radkovem a Dubovou, která vychází od zámku, je oblíbeným námětem malíře Huberta Grima.



Zámecký park Melč

Obec Melč leží ve výšce 480 m n. m. v údolí Melčského potoka na severní hranici Přírodního parku Moravice.

Dějiny obce jsou spjaty s nedalekým hradem Vikštejnem, k jehož panství Melč náležela už v roce 1377. Toto datum je zároveň první zmínkou o Melči a je uvedena v pramenech souvisejících s dělením opavského knížectví. Samostatným panstvím se Melč stala v roce 1671. Barokní zámek byl na místě starého poplužního dvora vybudován počátkem 18. století. Na začátku 19. století dal nový majitel Jan hrabě z Tenczina zámek přestavět do empírové podoby. V současnosti zde sídlí dětský domov.

Kolem zámku se rozkládá rozsáhlý park se vzácnými druhy dřevin. Nejlépe je udržovaná partie kolem zámku. V zadní části jsou na svahu vzrostlé stromy, většinou domácí druhy, jako lípy, jasan a javory.

Před zámkem rostou douglasky tisolisté a u altánu umístěném na vyvýšeném místě modřiny.

Celkovému příznivému dojmu z parku by přispěla výsadba keřů, kterých je zde citelný nedostatek.

V parku se ještě nachází kolekce cypřišků, zeravy, urostlý zeravinec japonský. Mezi pěkné stromy patří i jinan dvoulaločný, statný kaštanovník jedlý, malebný kultivar jilmu lysého, líska turecká, jírovec červený, červenolistý a převislý buk, převislý jasan, sloupovitý dub letní a další.



U besídky vpravo roste modřín opadavý.



Zámecký park Klokočov

Po celém areálu parku, který má užší protáhlý tvar, jsou rozmístěny léčebné pavilóny a hospodářské budovy Léčebny dlouhodobě nemocných. Zámecká budova, pocházející z 18. století, ve své původní podobě již neexistuje. Stála v místech jedné z hospodářských budov. V roce 1925 převzal tzv. Zámecký dvůr Revírní báňský úřad v Ostravě. Po pozemkové reformě byl areál nazván Masarykův domov hornických dětí. Po roce 1945 sloužil areál jako sanatorium pro rekreaci horníků, dětí a nyní slouží k léčení dlouhodobě nemocných.

Zeleň v zámeckém parku je tvořena doprovodnou zelení po obou stranách hlavní cesty. Starší porosty jsou v přední části. Porosty kolem hlavní budovy léčebny na konci parku jsou mladšího data. Zde také najdeme okružní cestu s pěknou vyhlídkou do krajiny. Na levém břehu parku se nachází přirozený les.

Mezi nejzajímavější jehličnaté dřeviny patří jedle kavkazská i bělokorá, žlutopestrý cypřišek hrachonosný, borovice černé a tisy červené na levém svahu v blízkosti hlavní cesty. K významnějším listnatým dřevinám patří pěkný exemplář jasanu převislého, vzrostlé lípy srdčité a habry obecné. Keřové patro tvoří běžné druhy dřevin.



PARKOVÉ A ZAHRADNÍ KEŘE



Vajgélie květnatá



Kalina vrásčitolistá



Šeřík obecný



Pámelník bílý



Bobkovišeň lékařská



Bobkovišeň lékařská



Mahonie cesmínolistá



Mahonie cesmínolistá



Zákula japonská



Cesmína ostrolistá, odrůda



Pustoryl věncový



Pustoryl věncový



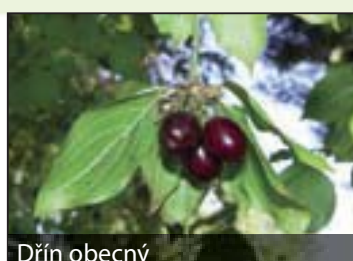
Zimolez obecný



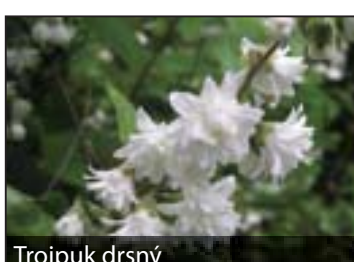
Zimolez obecný



Dřín obecný



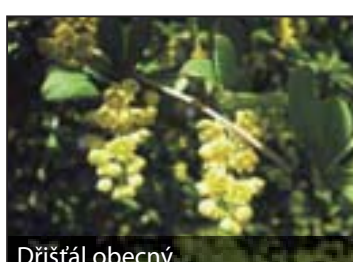
Dřín obecný



Trojpek drsný



Loubinec



Dřišťál obecný



Dřišťál obecný



Ptačí zob obecný



Ptačí zob obecný



Štědřenec odvislý, Zlatý déšť



Zlatice prostřední



Tamaryšek drobnokvětý



Skalník vodorovný



Tavolník vrboolistý



Tavolník van Houttův

BORKY A LISTY DŘEVIN



jednoduché listy

celistvé



lípa
srdčitý



buk
vejčitý



ptačí zob obecný
podlouhý



jinan
klínovitý

členěné



javor
dlanitý



dub letní
peřenoklaný



dub uherský
peřenodílný

složené listy



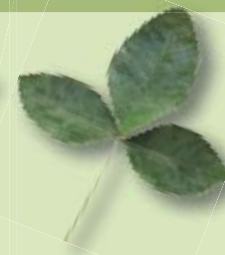
jasan ztepilý
lichozpeřený



javor jasanolistý (javorovec)
lichozpeřený



jírovec
dlanitě pětičetný



štědřenec
dlanitě trojčetný

POZNÁVEJTE DŘEVINY PODLE PLODU

Nahosemenné rostliny



smrk ztepilý



douglaska
tisolistá



borovice
vejmutovka



smrk
omorika



borovice
černá



modřín
opadavý



jedlovec
kanadský



semeno tisů
v míšku



zerav
západní

Suché nepukavé plody - nažky, oříšky



nažky v bukvici



nažky (žaludy)
v čišce



nažky
kaštanovníku
v ostnité čišce



dvojnažka
javoru



nažka
jasanu



souplodí nažek
u liliovníku



šišťice
s nažkami
u břízy



nažky jilmu
uprostřed blanitých
křídel



nažky habru
na 3laločném
listenu



šípky růže
češule obsahují
nažky



plody lísky turecké



oříšky lípy

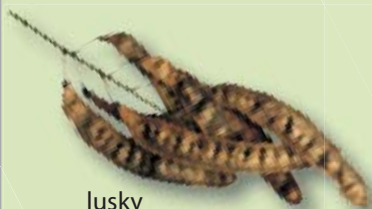
Suché pukavé plody - tobolky, lusky



ostnitá tobolka
se semeny
(kaštany)



třípouzdré
tobolky
klokoče

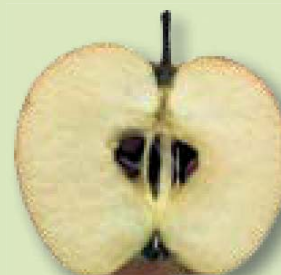


lusky
trnovníku
akátu



tobolky
šeříku

Dužnaté plody - malvice, bobule, peckovice



malvice jabloně
s jadřincem
se semeny



peckovice
dřínu



bobule
pámelníku



malvice hlohu



peckovice trnky

Slovníček odborných pojmů

alej stromořadí, nejčastěji podél komunikací (pěšin, cest, městských tříd), nebo i vodotečí

alpinum (skalka) umělá zahradní skalka, osázena nízkými rostlinami, rostoucími na horách a skalách

altán zahradní besídka

amfiteátr okrouhlá otevřená divadelní stavba se stupňovitě se zvedajícími místy pro diváky (staré Řecko a Řím)

anglická zahrada je nepravidelná, volná a dala základ krajinářskému parku, vznikla v Anglii kolem roku 1720 jako reakce na formální park francouzského stylu

arboretum parková sbírka živých dřevin domácího i cizího původu, první arboretum bylo založeno v roce 1829 ve Westonbirt v hrabství Gloucestershire v Anglii

atrium otevřený vnitřní prostor stavby, většinou pravouhlého půdorysu, kolem něhož se soustřeďovaly obytné místnosti

baroko sloh 17. a 18. století, vyrůstající jako reakce na renesanci a její pozdní fázi manýrismus

bobule dužnatý nebo šťavnatý plod většinou s četnými semeny (borůvka, srstka, réva vinná)

borka vnější odumřelá a odlupující se část kůry na kmenech a větvích dřevin

brachyblast trvale zkrácená postranní větévka s listy nebo i s květy

broderie ornamentální výplň parteru v podobě stylizovaných rostlin ve francouzském parku - nejčastěji se využívá pro tvorbu ozdobných doplňků nízký tvarovaný buxus (zimostráz), první výskyt broderového parteru se udává po roce 1582 na francouzském zámku Anet

Céres (řecky Déméter) bohyně plodnosti země a rolnictví

cv. (cultural variety), zkratka pro kultivar, tj. pěstováním získanou odrůdu zvláštních vlastností

čepel do plochy rozšířená, zpravidla lupenitá část listu

češule miskovitá dolní část květu vzniklá srůstem dolních částí kalicha, koruny a tyčinek (růže)

číška miskovitě rozšířené květní lůžko, později nesoucí semena (např. u dubu číška s žaludem)

čnělka úzka, zpravidla stopkovitá část pestíku nesoucí bliznu

dlanitě laločnatý list má dlanitou žilnatinu a čepel vyběhá v dlanitě rozložené laloky

dlanitě složený list je složen z několika samostatných lístků, přisedajících k řapíků v témže místě

dvounažka suchý poltivý plod za zralosti se dělí ve dvě nažky

dvoudomé rostliny jednopohlavné, samčí a samičí květy se vyskytují skoro vždy jen na oddělených a tedy samčích a samičích rostlinách (příklady: vrba, tis)

Flóra římská bohyně kvetoucí přírody, jara, jejími znaky jsou květiny

fontána ozdobná kamenná nebo kovová kašna zpravidla s vodotryskem, nebo i s kaskádami

francouzská zahrada charakteristickým projevem francouzské zahrady je parter s broderií, velké zrcadlové plochy vodních kanálů, vodní schody.

habitus vzhled rostliny, tvar, barva, struktura (souhrn viditelných znaků, obvykle ale jen růstových)

chocholík jednoduché hroznovité květenství, jehož dolní stopky květní jsou delší než horní, takže květy jsou více či méně v jedné rovině

intravelán ve středověku území v hradbách, obecně zastavěné pozemky ve městě a pozemky určené k zástavbě

introdukce zavážení cizích rostlin a živočichů do nové oblasti přímým přemístěním, bez přizpůsobení aklimatizací

jednodomé rostliny rostliny s květy jednopohlavními, pestíkové i prašníkové květy jsou na témže jedinci

jednopohlavný květ je buď jen s tyčinkami, nebo jen s pestíky

jehněda jednoduché hroznovité květenství, zpravidla převislé, v celku opadavé, s květy téměř přisedlými

kalich vnější, obvykle zelená část květního obalu různookalného květu

kiosk zahradní pavilón bizarního vzhledu, převzatý z turecké architektury

klas jednoduché hroznovité květenství s přisedlými květy

krajinářský park areál komponovaný volným, nepravidelným způsobem, respektujícím nebo napodobujícím přirozenou krajinu

krajinný park mimořádně rozlehlý přírodní park 19. století, spojující monumentální krajinné prostory dalekými průhledy

křídlo blanité křídlo na semenu většiny nahosemenných

kultivar většinou uměle vypěstovaná odrůda, s vlastnostmi převážně nedědičnými, nedědičná sorta rostliny

laločnatý list čepel listu je rozdělena do několika laloků

lata složené hroznovité květenství s dlouhým hlavním větvením, zakončeným květem, s postranními větvemi na bázi nejdelšími, k vrcholu květenství postupně kratšími

lenticela drobné okrouhlé až protáhlé bradavičky na povrchu větví a kmene, umožňující výměnu plynů mezi vnitřními pletivy a vnějším prostředím

letorost větévka dřeviny vyrostlá v jednom vegetačním období

lichozpeřený list je složen z lichého počtu lístků, přisedajících ke společnému větvení

lusk suchý, pukavý plod, vzniklý z jednoho plodolistu, pukající dvěma chlopněmi ve dvou švech

malvice dužnatý plod s blanitými pouzdry se semeny (jádřinec)

měchýřek plod podobný tobolce, vznikající jen z jednoho plodolistu, má tedy jen jeden šev, kterým puká, aby uvolnil semena

městský sad vznikaly v 19. století často na místech zrušených městských hradeb

nahosemenné rostliny jejich vajíčka nejsou zcela kryta plodolistem, nýbrž jsou dosud přístupná (příklad: všechny jehličnany)

nažka suchý nepukavý jednosemenný plod vzniklý buď z jediného, nebo z několika plodolistů

obelisk štíhlý kamenný, zděný či kovový komolý čtyřboký jehlan, často postavený jako dekorace na památku dějinné události

oboupohlavný květ s tyčinkami i pestíky

okvětí květní obal z lístků tvarem a barvou více či méně stejných, nerozlišených v kalich a korunu

oplodí soubor pletiv tvořících stěnu plodu, vzniklo přeměnou stěny semeníku a uzavírá uvnitř semena, je buď jednoduché, dvouvrstevné nebo trojvrstevné

oranžerie budova pro ochranu teplomilných rostlin a pro jejich pěstování, na zimu je vytápěná

ornament ozdobný doplněk v architektuře, nebo v jiné umělecké tvorbě

oříšek plod s velmi tvrdým oplodím, které nesrůstá se semenem

osemení zpravidla suchý, blanitý obal semene

parter přízemní, také pravidelně rovině záhony květin, nízkých dřevin (zimostráz) a plochy trávníku v blízkosti budovy

peckovice dužnatý plod s trojvrstevným oplodím, vnější je blanité, střední dužnaté a vnitřní tvrdé (třešeň)

peřenodílný list zářezy rozdělují laločnatou čepel listu více než do poloviny

peřenoklaný list laločnatá čepel listu je rozdělena zářezy nejvýše do poloviny

pestík je samičí pohlavní orgán u krytosemenných rostlin, tvořený jedním nebo několika přeměněnými listy, zvanými plodolisty

plodolist listový útvar krytosemenných rostlin nesoucí vajíčka a srůstající v pestík

přírodní park chráněné území vyhlášené na základě zákona číslo 114/1992 Sb. o ochraně přírody, sledující především ochranu volné krajiny

putti označení pro dekorativní dětskou postavu v architektuře od renesanční doby, zvl. v baroku

řapík stopkovitě zúžená část listu

solitér květina, keř, strom rostoucí v zahradě samostatně

souplodí soubor plodů vzniklý z jediného květu

šípek je nepravý (zdánlivý) plod růže, vznikl baňkovitým nebo kulovitým rozšířením květního lůžka (konce květní stopky) v dutý útvar, na jehož dně nasedají pestíky, uzrávající v plody - nažky

šiška rostlinný útvar připomínající plodenství, u nahosemenných jehličnatých dřevin na společné ose (brachyblastu, větvenu) nasedají podpůrné listy a ploché plodolisty, které nesou na svrchní straně semena

šišťice je plodenství rostlin, např. olše, kde listy klasu, složeného z redukovaných vidlanů, dřevnatější a celé plodenství připomíná malou šišku

taxon skupina konkrétních organismů stejného systémového zařazení, existujících v současnosti nebo geologické minulosti, taxonomická jednotka

tobolka plod suchý, v době zralosti pukající, vzniká z několika srostlých plodolistů

tyčinka samčí orgán u semenných rostlin produkující pylová zrna, zpravidla se skládá z nitky, prašníku a spojidla tyčinky

vajíčko drobné, mnohobuněčné tělíčko na semenné šupině nahosemenných nebo v dutině semeníku krytosemenných, po oplození se z něj vyvíjí semeno

vrcholík jednoduché vrcholící květenství s větévkami většinou rozvětvenými a vyrůstajícími v úžlabí střídavých listenů

REJSTŘÍK VYOBRAZENÝCH DŘEVIN

Rejstřík vyobrazených dřevin

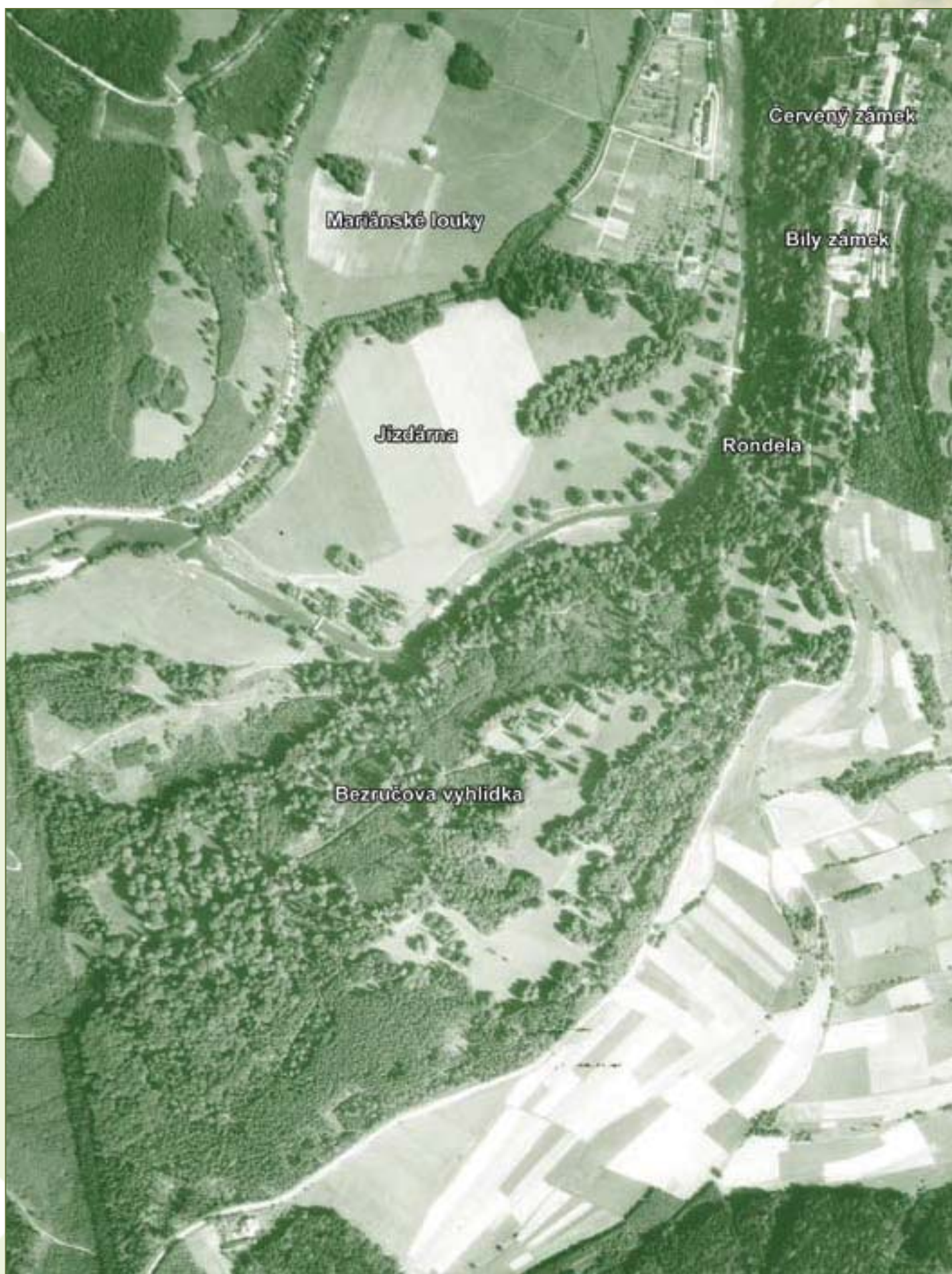
bobkovišeň lékařská *Laurocerasus officinalis* (*Prunus laurocerapus*) 70
borovice černá *Pinus nigra* 16
borovice osinatá *Pinus aristata* 24
borovice těžká *Pinus ponderosa* 25
borovice vejmutovka *Pinus strobus* 13, 29
bříza bělokorá *Betula pendula* 16
bříza papírovitá *Betula papyrifera* 13
buk lesní *Fagus sylvatica* 31
buk lesní červenolistý *Fagus sylvatica* 'Atropurpurea' 9, 10, 13, 26, 41, 48, 49, 54, 63
buk lesní dřipený *Fagus sylvatica* 'Lasciniata' 50
cesmína ostrolistá *Ilex aquifolium* 70
douglaska tisolistá *Pseudotsuga menziesii* 12, 31, 32
dřezovec trojtrnný *Gleditsia triacanthos* 16, 42
dřín obecný *Cornus mas* 70
dřišťál obecný *Berberis vulgaris* 70
dub letní *Quercus robur* 8, 43
dub letní pyramidální *Quercus robur* 'Fastigiata' 19, 48
dub letní, žlutolistý kultivar *Quercus robur* 'Conordia' 41
dub velkoplodý *Quercus macrocarpa* 10, 12
dub zimní *Quercus petraea*, odrůda 'Mespilifolia' 65
habr obecný *Carpinus betulus* 28
hloh kuří noha *Crataegus crus-galli* 9
hlošina úzkolistá *Elaeagnus angustifolia* 16
jablono purpurová *Malus x purpurea* 8
jasan ztepilý *Fraxinus excelsior* 9, 45
jasan ztepilý *Fraxinus excelsior* 'Pendula' 44
javor dlanitolistý *Acer palmatum* 21
javorovec jasanolistý *Negundo aceroides* 71
javor klen *Acer pseudoplatanus* 16
javor mlč *Acer platanoides* 9
jedle kavkazská *Abies nordmanniana* 37
jedle řecká *Abies cephalonica* 58
jedlovec kanadský *Tsuga canadensis* 54
jerlín japonský *Sophora japonica* 8
jinan dvoulaločný *Ginkgo biloba* 14, 17, 67
jírovec pleťový *Aesculus x carnea* 13
jírovec drobnokvětý *Aesculus parviflora* 21, 51
jírovec maďal *Aesculus hippocastanum* 8
kalina vrásčitolistá *Viburnum rhytidophyllum* 70
kalonopax pestrý *Kalonapax pictus* var. *Maximowiczii* 50
kaštanovník jedlý *Castanea sativa* 13, 51
katalpa trubačovitá *Catalpa bignonioides* 9
kdoulovec prostřední *Chaenomeles x superba* 13
kryptomerie japonská *Cryptomeria japonica* 22
liliovník tulipánokvětý *Liriodendron tulipifera* 49, 51, 55
lípa řapíkatá *Tilia petiolaris* 59
lípa srdčitá *Tilia cordata* 12, 28
líška turecká *Corylus colurna* 16
loubinec *Ampelopsis* sp. 70
mahonie cesmínolistá *Mahonia aquifolium* 70
mamota širokolistá *Kalmia latifolia* 55
metasekvoje čínská *Metasequoia glyptostroboides* 13, 23
modřín opadavý *Larix decidua* 8, 30, 32
nahovětvec dvoudomý *Gymnocladus dioica* 47
olše lepkavá *Alnus glutinosa* 45
ořechovec (hikora) vejčitý *Carya ovata* 50
ořešák černý *Juglans nigra* 44
ořešák drobnoplodý *Juglans microcarpa* 12
pámelník bílý *Symphoricarpos albus* 70
pterokarye (lapina, paořeč) jasanolistá *Pterocarya fraxinifolia* 58
pěnišník měsíčekový *Rhododendron calendulaceum* 29
pěnišník žlutý *Rhododendron luteum* 29
kyhanka (pieris) japonská *Pieris japonica* 20

platan javorolistý *Platanus x acerifolia* 14, 17, 35, 63
platan západní *Platanus occidentalis* 27
ptačí zob obecný *Ligustrum vulgare* 70
pustoryl věncový *Philadelphus coronarius* 70
pustoryl kavkazský žlutolistý *Philadelphus caucasicus* 'Aureus' 23
sekvojovec obrovský *Sequoiadendron giganteum* 24
skalník vodorovný *Cotoneaster horizontalis* 70
smrk ztepilý *Picea abies* 30
smrk ztepilý hadí *Picea abies* 'Virgata' 15
šacholán Soulangeův *Magnolia x soulangeana* 12
šacholán Soulangeův, odrůda *Magnolia x soulangeana* 'Rustica rubra' 12
šeřík obecný *Syringa vulgaris* 70
štědřenec odvislý *Laburnum anagyroides* 70
tamaryšek malokvětý *Tamarix parviflora* 14, 70
tavolník nízký, odrůda *Spiraea x bumalda* 'Goldflame' 18
tavolník van Houteův *Spiraea x vanhouttei* 70
tavolník vrcholový *Spiraea salicifolia* 70
tis červený *Taxus baccata* 17
tisovec dvouřadý *Taxodium distichum* 39
topol černý *Populus nigra* 67
topol Wilsonův *Populus wilsonii* 42
trnovník akát *Robinia pseudoacacia* 12, 47
trojpek drsný *Deutzia scabra* 70
weigeli květnatá *Weigela florida* 70
zákula japonská *Kerria japonica* 70
zimolez obecný *Lonicera xylosteum* 70
zlatice prostřední *Forsythia x intermedia* 70
zmarlika kanadská *Cercis canadensis* 24

Poznámka: pro zjednodušení nejsou uváděni autoři vědeckých (latinských) jmen dřevin.

Prameny

Duda Josef, Krkavec František: Zámecký park na Hradci u Opavy. Krajský národní výbor v Ostravě, 1956
Duda Josef, Krkavec František: Zelené klenoty. Zámecké parky na Hlučínsku a Opavsku. Krajské nakladatelství v Ostravě 1959
Hieke Karel: Moravské zámecké parky a jejich dřeviny. SZN Praha 1985. Státní zemědělské nakladatelství, Praha 1985
Halamičková Alena: Chráněné historické parky a zahrady Severomoravského kraje. Krajské středisko státní památkové péče a ochrany přírody v Ostravě 1988
Indra Bohumír: Založení městského parku v Opavě a jeho staré sochy. Opava archeologie a památky str. 18-20
Kříž Zdeněk: Významné parky Severomoravského kraje. Nakladatelství Profil v Ostravě, 1971
Kubačka Milan: Památné stromy Opavska Průvodce po významných a památných stromech Opavska, Statutární město Opava, 2005
Orlík Josef: Z historie Opavských parků, Čas. Slez- Muz. Opava, XXIII. -1974: 25-35
Pacáková-Hošťálková, Božena, Petřů Jaroslav, Riedl Dušan, Svoboda Marian Antonín: Zahrady a parky v Čechách, na Moravě a ve Slezsku. Libri, 2004
Píček Rudolf: Historie opavských parků (rukopis nevydaná publikace)
Sosna Martin, Soudková Marcela, Sonnek Ladislav: Naučná stezka přírodní park Mariánské louky. Městský úřad Hradec nad Moravicí, Optys spol. s r. o. 2003
Šrom David, Rejda Pavel: Současný stav zámeckých parků v okrese Opava, soutěžní práce pro Středoškolskou odbornou činnost SLŠ Hranice na Moravě, 1993
Velička Milan: Zámek Hradec nad Moravicí. Správa zámku Hradec n/M a Raduně, Nord Service s.r.o., Opava 1998
Velička Milan: Nový pohled na městský park v Opavě. Vlastivědné listy, 2004, 1:36-41. Matice slezská v Opavě.
Wolf Marek: Kameny s označením cest v zámeckém parku v Hradci nad Moravicí. Vlastivědné listy 1/2003, ročník 29. str. 33-36



Letecký snímek zámeckého parku v Hradci nad Moravicí z roku 1947

Autor:

Milan Kubačka

Spolupracovali:

*Lubomír Rychtar: Městské parky v Opavě,
zámecké parky Hradec nad Moravicí,
Raduň, Kravaře, Šilheřovice / podklady*

Milan Velička: Arboretum Nový Dvůr / text

*Dagmar Kůrečková: Významné zámecké parky na Opavsku,
Městské parky v Opavě / text*

Fotografie:

Jakub Kubačka, Milan Kubačka

Lubomír Rychtar (letecký snímek zámeckého parku Raduň, str. 2; Ostrůvky na Vrchním rybníku, str. 47)

Marcela Kubačková (nahovětvec dvoudomý v Raduni, str. 47)

Vlasta Martínková (park v Klokočově, str. 69)

Petr Sikula (Alej vzdechů v Opavě, str. 9; Lastura v Raduni, str. 47)

Mapové podklady:

Ronald Raszka

Poděkování:

*Dagmar Kůrečkové a Monice Štěpánkové
za poskytnutí cenných informací a korektury*

Grafická úprava:

All design graphics s. r. o., Frýdek-Místek, www.alldesign.cz



Studie zámeckého parku Raduň, autor L. Rychtar