

**TEXTOVÁ ČÁST ODŮVODNĚNÍ ZMĚNY Č. 1 ÚZEMNÍHO PLÁNU BUDIŠOVICE**

<b>Název kapitoly</b>	<b>strana</b>
<b>A) Důvody pro pořízení Změny č. 1 Územního plánu Budišovice, údaje o podkladech</b>	<b>1</b>
A.1) Důvody pro pořízení Změny č. 1 ÚP Budišovice	1
A.2) Obsah a rozsah Změny č. 1 ÚP Budišovice	1
A.3) Údaje o podkladech	2
<b>B) Vyhodnocení koordinace využívání území z hlediska širších vztahů</b>	<b>4</b>
<b>C) Vyhodnocení splnění požadavků zadání</b>	<b>4</b>
<b>D) Výčet záležitostí nadmístního významu, které nejsou řešeny v zásadách územního rozvoje, s odůvodněním potřeby jejich vymezení</b>	<b>7</b>
<b>E) Komplexní zdůvodnění přijatého řešení včetně vybrané varianty</b>	<b>7</b>
<b>F) Vyhodnocení účelného využití zastavěného území a vyhodnocení potřeby vymezení zastavitelných ploch</b>	<b>9</b>
<b>G) Vyhodnocení předpokládaných důsledků navrhovaného řešení na zemědělský půdní fond a na pozemky určené k plnění funkcí lesa</b>	<b>10</b>
<b>H) Výsledek přezkoumání Změny č. 1 Územního plánu Budišovice</b>	<b>12</b>
H.1) Výsledek přezkoumání souladu Změny č. 1 ÚP Budišovice s politikou územního rozvoje a s územně plánovací dokumentací vydanou krajem	12
H.2) Výsledek přezkoumání souladu Změny č. 1 ÚP Budišovice s cíli a úkoly územního plánování, zejména s požadavky na ochranu architektonických a urbanistických hodnot v území a s požadavky na ochranu nezastavěného území	19
H.3) Výsledek přezkoumání Změny č. 1 ÚP Budišovice s požadavky stavebního zákona a jeho prováděcích právních předpisů	20
H.4) Výsledek přezkoumání Změny č. 1 ÚP Budišovice s požadavky podle zvláštních předpisů a se stanovisky dotčených orgánů podle zvláštních právních předpisů, popřípadě s výsledkem řešení rozporů	20
<b>I) Zpráva o vyhodnocení vlivů na udržitelný rozvoj území obsahující základní informace o výsledcích tohoto vyhodnocení včetně výsledků vyhodnocení vlivů na životní prostředí</b>	<b>20</b>
<b>J) Stanovisko krajského úřadu podle § 50 odst. 5</b>	<b>21</b>
<b>K) Sdělení, jak bylo stanovisko podle § 50 zohledněno, s uvedením závažných důvodů, pokud některé požadavky nebo podmínky zohledněny nebyly</b>	<b>21</b>

Příloha – textová část Územního plánu Budišovice měněného Změnou č. 1 (srovnávací text)

## **A) DŮVODY PRO POŘÍZENÍ ZMĚNY Č. 1 ÚZEMNÍHO PLÁNU BUDIŠOVICE, ÚDAJE O PODKLADECH**

### **A.1) DŮVODY PRO POŘÍZENÍ ZMĚNY Č. 1 ÚP BUDIŠOVICE**

Změnou č. 1 ÚP Budišovice je:

- aktualizována hranice zastavěného území a hranice zastavitelných ploch ve vazbě na již realizovanou zástavbu (plochy jsou označeny č. 1/2),
- řešena změna funkčního využívání plochy v zastavěném území ve vazbě na její stávající užívání a realizovanou stavbu rodinného domu (plocha je označena 1/1),
- navrženy dvě zastavitelné plochy zemědělské – zahrady (plochy jsou označeny 1/Z1 a 1/Z2),
- je upraven rozsah navržené plochy prostranství veřejného s ohledem na požadavek vymezení zastavitelné plochy zemědělské – zahrady označené 1/Z1,
- vymezena plochy přestavby ze stabilizované plochy prostranství veřejného na plochu smíšenou obytnou s ohledem na stávající využívání plochy (plocha je označena 1/P1),
- je navržena změna funkčního využívání části zastavitelné plochy Z30 navržené územním plánem na plochu prostranství veřejného za účelem vybudování dopravní obsluhy zastavitelné plochy Z30). Zbývající část plochy smíšené obytné je označena 1/Z30A a plocha prostranství veřejného je označena 1/Z30B.

### **A.2) OBSAH A ROZSAH ZMĚNY Č. 1 ÚP BUDIŠOVICE**

**Změna č. 1 Územního plánu Budišovice obsahuje:**

A. Změnu č. 1 Územního plánu Budišovice

B. Odůvodnění Změny č. 1 Územního plánu Budišovice

**A. Návrh Změny č. 1 Územního plánu Budišovice obsahuje:**

A. Textovou část

A. Grafickou část, která obsahuje průsvitky k výřezům výkresů	v měřítku
A.1 Základní členění území	1 : 5 000
A.2 Hlavní výkres	1 : 5 000
A.3 Doprava	1 : 5 000
A.4 Vodní hospodářství	1 : 5 000
A.5 Energetika a spoje	1 : 5 000

**B. Odůvodnění Změny č. 1 Územního plánu Budišovice obsahuje:**

B. Textovou část

B. Grafickou část, která obsahuje průsvitky k výřezům výkresů	v měřítku
B.1 Koordinační výkres	1 : 5 000
B.2 Výkres předpokládaných záborů půdního fondu	1 : 5 000

Na průsvitkách jsou zobrazeny jevy řešené Změnou č. 1 Územního plánu Budišovice (dále jen Změna č. 1). Průsvitky tvoří přílohy k výřezům výkresů Územního plánu Budišovice.

Průsvitka k výkresu B.3 Širší vztahy nebyla vyhotovena vzhledem k tomu, že Změna č. 1 nemá vliv na širší vazby a vztahy v území a ani vliv na grafické zpracování tohoto výkresu.

### A.3) ÚDAJE O PODKLADECH

**Zadání Změny č. 1 Územního plánu Budišovice** bylo schváleno Zastupitelstvem obce Budišovice dne 13. 11. 2012.

**Pro zpracování Změny č. 1 Územního plánu Budišovice byla použita územně plánovací dokumentace a podklady:**

- **Územní plán Budišovice**, schválený Zastupitelstvem obce dne 21. 9. 2010, s nabytím účinnosti dne 7. 10. 20110;
- **Politika územního rozvoje ČR, ve znění Aktualizace č. 1** (schválena usnesením vlády České republiky ze dne 15. dubna 2015 č. 276);
- **ÚAP a RURÚ SO ORP Opavy** – aktualizace 2014;
- **Zásady územního rozvoje Moravskoslezského kraje (ZÚR MSK)**, vydané Zastupitelstvem Moravskoslezského kraje dne 22. 12. 2010 usnesením č. 16/1426;
- **Územní energetická koncepce Moravskoslezského kraje**, vydaná opatřením Krajského úřadu Moravskoslezského kraje č.j.: ŽPZ/7727/04 ze dne 24. 8. 2004;
- **Plán odpadového hospodářství Moravskoslezského kraje** (FIFE, a.s, září 2003), schválený Zastupitelstvem Moravskoslezského kraje dne 30. 9. 2004;
- **Koncepční rozvojový dokument pro plánování v oblasti vod na území Moravskoslezského kraje v přechodném období do roku 2010** (Povodí Odry, s.p., 2003), odsouhlasený Zastupitelstvem Moravskoslezského kraje dne 25. 9. 2003;
- **Koncepce rozvoje dopravní infrastruktury Moravskoslezského kraje** (UDI Morava, s.r.o., Ostrava, únor 2008), schválená Zastupitelstvem Moravskoslezského kraje dne 26. 6. 2008;
- **Plán rozvoje vodovodů a kanalizací Moravskoslezského kraje** (Sdružení firem KONEKO Ostrava, spol. s r.o., a VODING Hranice spol. s r.o., květen 2004), schválený Zastupitelstvem Moravskoslezského kraje dne 30. 9. 2004;
- **Mapy ložiskové ochrany - Kraj Moravskoslezský** (MŽP - Česká geologická služba - Geofond, Praha);
- **Mapy svahových deformací na území Moravskoslezského kraje** (MŽP - Česká geologická služba - Geofond, Praha);
- **Mapy poddolovaných území - Moravskoslezský kraj** (MŽP - Česká geologická služba - Geofond, Praha);
- **Výpis z ústředního seznamu nemovitých kulturních památek ČR;**
- **Generel nadregionálního a regionálního ÚSES na území Moravskoslezského kraje** (Ageris 2007);
- **Koncepce strategie ochrany přírody a krajiny Moravskoslezského kraje** (Ekotoxa Opava, s.r.o, listopad 2004 );
- **Program rozvoje zemědělství a venkova Moravskoslezského kraje** (Ekotoxa Opava, s.r.o.);
- **Marketingová strategie rozvoje cestovního ruchu v turistickém regionu Severní Moravy a Slezska** (Enterprise plc, s.r.o.);

- **Koncepce pro opatření na ochranu před povodněmi v ploše povodí na území MSK** (Ekotoxa Opava, s.r.o.);
- **Krajský integrovaný program ke zlepšení kvality ovzduší Moravskoslezského kraje** (březen 2009);
- **Plán oblasti povodí Odry**, Povodí Odry, s.p., říjen 2009;
- **Půdní syntetická mapa ČR** (Praha 1991);
- **Základní vodohospodářské mapy ČR v měřítku 1 : 50 000**, vydané Českým úřadem zeměměřickým a katastrálním;

## **B) VYHODNOCENÍ KOORDINACE VYUŽÍVÁNÍ ÚZEMÍ Z HLEDISKA ŠIRŠÍCH VZTAHŮ**

Změna č. 1 nemá vliv na širší vztahy. Změnou č. 1 je aktualizována hranice zastavěného území s vazbou na využívání zastavitelných ploch navržených Územním plánem Budišovice, provedena změna funkčního využívání plochy zemědělské – zahrady na plochu smíšenou obytnou s ohledem na realizovanou stavbu rodinného domu, upraven rozsah navržené plochy prostranství veřejných a navrženy dvě plochy zemědělské zahrad. Žádná z řešených ploch není situována na hranici se sousedními obcemi.

## **C) VYHODNOCENÍ SPLNĚNÍ POŽADAVKŮ ZADÁNÍ, ÚPRAVY PROVEDENÉ V ÚZEMNÍM PLÁNU V SOULADU S POKYNY POŘIZOVATELE NA ZÁKLADĚ STANOVISEK DOTČENÝCH ORGÁNŮ A PŘIPOMÍNEK DLE § 51 STAVEBNÍHO ZÁKONA**

Návrh Zadání Změny č. 1 Územního plánu Budišovice byl projednán podle § 47 stavebního zákona a upraven dle vznesených připomínek a stanovisek. Definitivní znění Zadání Změny č. 1 Územní plán Budišovice schválilo Zastupitelstvo obce Budišovice dne 13. 11. 2012.

Na základě schváleného zadání byla v dubnu až květnu 2013 zpracována Změna č. 1 Územního plánu Budišovice.

Řešeným územím Změny č. 1 Územního plánu Budišovice je správní území obce Budišovice.

Požadavky schváleného **Zadání Změny č. 1 Územního plánu Budišovice** byly splněny s výjimkou třetí odrážky v bodě 2 oddílu C) – viz text dále:

a) Požadavky vyplývající z politiky územního rozvoje, územně plánovací dokumentace vydané krajem, popřípadě z dalších širších územních vztahů

Ze ZÚR MSK – záměrů nadmístního významu nevyplývají pro správní území obce Budišovice žádné požadavky.

Obec Budišovice není součástí žádné rozvojové osy, rozvojové oblasti nebo specifické oblasti.

ZÚR MSK je obec Budišovice zařazena do krajinného typu lesní a zemědělské harmonické krajiny, krajinné oblasti Nížky Jeseník.

b) Požadavky na řešení vyplývající z územně analytických podkladů (a požadavků obce)

Z Územně analytických podkladů a Rozboru pro udržitelný rozvoj území pro správní obvod obce s rozšířenou působností Opava neplynou pro obec Budišovice a řešení Změny č. 1 ÚP Budišovice žádné požadavky.

c) Požadavky na rozvoj území obce

Požadavky na rozvoj území obce byly splněny.

Byly vymezeny dvě zastavitelné plochy zemědělské – zahrady (ZZ), které jsou označeny č. 1/Z1 a 1/Z2 a jedna plocha přestavby ve prospěch ploch smíšených obytných, která je označena 1/P1.

Dále byla navržena zastavitelná plocha prostranství veřejného pro místní komunikaci v severní části zastavitelné plochy Z30 s napojením do ul. U Skály a změněno funkční

využívání stabilizované plochy zemědělské-zahrady na stabilizovanou plochu smíšenou obytnou vzhledem k realizované stavbě rodinného domu.

Nebyl respektován požadavek na zúžení plochy prostranství veřejného, navrženého Územním plánem Budišovice, na stezku o šířce 4 m. Na pracovním jednání se zástupcem obce – starostou obce Budišovice, bylo dohodnuto zachování navrženého propojení ul. U Skály a Sportovní ulice v kategorii místních komunikací. Navržená plocha prostranství veřejného však byla zmenšena ve prospěch požadované zastavitelné plochy zemědělské-zahrady.

d) Požadavky na plošné a prostorové uspořádání území (urbanistickou koncepci a koncepci uspořádání krajiny)

---

Stávající urbanistická koncepce a koncepce uspořádání krajiny je Změnou č. 1 zachována.

e) Požadavky na řešení veřejné infrastruktury

---

Koncepce veřejné infrastruktury se Změnou č. 1 nemění. Pouze je upraven rozsah navržené plochy prostranství veřejného ve vazbě na vymezení zastavitelné plochy zemědělské – zahrady označené č. 1/Z1 a rozsah stávající plochy prostranství veřejného za účelem rozšíření plochy smíšené obytné.

f) Požadavky na ochranu a rozvoj hodnot území

---

Řešením Změny č. 1 nejsou stávající hodnoty území dotčeny.

Vyhodnocení záboru půdy je zpracováno v kapitole G. tohoto odůvodnění.

g) Požadavky na veřejně prospěšné stavby, veřejně prospěšná opatření a asanace

---

Změnou č. 1 není požadováno vymezení veřejně prospěšných staveb nebo opatření.

h) Další požadavky vyplývající ze zvláštních právních předpisů (například požadavky na ochranu veřejného zdraví, civilní ochrany, obrany a bezpečnosti státu, ochrany ložisek nerostných surovin, geologické stavby území, ochrany před povodněmi a jinými rizikovými přírodními jevy)

---

Pro řešení Změny č. 1 nevyplývají ze schváleného zadání žádné požadavky vyplývající ze zvláštních předpisů.

i) Požadavky a pokyny pro řešení hlavních střetů zájmů a problémů v území

---

Zadáním je požadováno respektování vzdálenosti 50 m od okraje lesa. Požadavek nelze akceptovat vzhledem k požadavku na vymezení zastavitelné plochy zemědělské – zahrady v návaznosti na zastavitelnou plochu navrženou ÚP Budišovice – Z30, smíšenou obytnou. Tato plocha je vymezena ve vzdálenosti 20 m od hranice lesa. U této plochy je požadováno oplocení.

j) Požadavky na vymezení zastavitelných ploch a ploch přestavby s ohledem na obnovu a rozvoj sídelní struktury a polohu obce v rozvojové oblasti nebo rozvojové ose

---

Správní území obce Bohuslavice není zařazeno do rozvojové oblasti nebo rozvojové osy. Změnou č. 1 byly vymezeny dvě zastavitelné plochy menšího rozsahu (0,43 ha a 0,19 ha) a jedna plocha přestavby z plochy stávajícího prostranství veřejného na plochu smíšenou obytnou vzhledem k vazbě této plochy na stabilizovanou plochu smíšenou obytnou a realizovanou stavbu rodinného domu. Dále byla z části zastavitelné plochy Z30 vyčleněna část pro dopravní obsluhu této plochy (budoucích stavebních pozemků).

k) Požadavky na vymezení ploch a koridorů, ve kterých bude uloženo prověření změn jejich využití územní studií

---

Změnou č. 1 Územního plánu Budišovice nejsou vymezeny plochy a koridory, ve kterých je uloženo prověření změn jejich využití územní studií.

l) Požadavky na vymezení ploch a koridorů, pro které budou podmínky pro rozhodování o změnách jejich využití stanoveny regulačním plánem

---

Změnou č. 1 Územního plánu Budišovice nejsou vymezeny plochy a koridory, pro které budou podmínky o změnách jejich využití stanoveny regulačním plánem.

m) Požadavky na vyhodnocení vlivů územního plánu na udržitelný rozvoj území, pokud dotčený orgán ve svém stanovisku k návrhu zadání uplatnil požadavek na zpracování vyhodnocení z hlediska vlivů na životní prostředí nebo pokud nevyloučil významný vliv na evropsky významnou lokalitu či ptačí oblast

---

Pro Změnu č. 1 nebylo zpracováno vyhodnocení vlivů změny na udržitelný rozvoj území, vzhledem k tomu, že schváleným zadáním nebylo požadováno zpracování vyhodnocení vlivů na životní prostředí a na soustavu Natura 2000.

n) Případný požadavek na zpracování konceptu, včetně požadavků na zpracování variant

---

Změna č. 1 nebyla řešena variantně, zpracování konceptu tedy nebylo požadováno. Dle stavebního zákona, ve znění pozdějších předpisů, se zpracování konceptu již nepřipouští.

o) Požadavky na uspořádání obsahu návrhu územního plánu a na uspořádání obsahu jejich odůvodnění s ohledem na charakter území a problémy k řešení včetně měřítek výkresů a počtu vyhotovení

---

Obsah Změny č. 1 viz kapitola č. A.2 tohoto odůvodnění.

Poznámka:

Plochy změn v území – aktualizace stavu - jsou označeny číslem, které vyjadřuje číslo změny územního plánu / číslo plochy, např. 1/1 apod.

Plochy nově vymezených zastavitelných ploch jsou označeny číslem změny / číslem zastavitelné plochy, např. 1/Z1.

### **Úpravy provedené v územním plánu v souladu s pokyny pořizovatele na základě stanovisek dotčených orgánů a připomínek dle § 51 stavebního zákona**

Byla provedena úprava textové části odůvodnění, kapitoly G) Vyhodnocení předpokládaných důsledků navrhovaného řešení na zemědělský půdní fond a na pozemky určené k plnění funkcí lesa tak, aby bylo zřejmé, že Změnou č. 1 ÚP Budišovice nedochází k navýšení záborů zemědělské půdy, ale pouze ke změně využívání druhu pozemku zemědělské půdy v případě zastavitelných ploch označených 1/Z1 a 1/Z2.

Dále bylo upraveno členění a vyhodnocení zastavitelné plochy označené v ÚP Budišovice č. Z30 na 1/Z30A , plochu smíšenou obytnou a plochu č. 1/Z30B, plochu prostranství veřejných.

Podrobněji viz kapitola G) tohoto odůvodnění.

Ke Koordinovanému stanovisku KÚ MSK:

Plocha veřejného prostranství 1/Z30B vymezená Změnou č. 1 pro realizaci nové jednopruhové místní komunikace pro dopravní obsluhu zastavitelné plochy 1/Z30A je vymezena v šířce cca 8 m v souladu s § 22 vyhlášky 501/2006 Sb., ve znění pozdějších předpisů.

## **Úpravy provedené v územním plánu v souladu s pokyny pořizovatele na základě výsledku veřejného projednání**

- Do textové části odůvodnění byl zapracován soulad s Politikou územního rozvoje ČR, ve znění Aktualizace č. 1, (schválena usnesením vlády České republiky ze dne 15. dubna 2015 č. 276).
- Podmínky pro využívání ploch zemědělských – zahrad (ZZ, ZZx) byly zrušeny a nahrazeny samostatnými podmínkami a to pro plochy zemědělských – zahrad (ZZ) a plochy zemědělských - zahrad (ZZx) z důvodu zlepšení srozumitelnosti těchto podmínek, kdy se odlišují podmínky pro plochy zemědělské - zahrad v zastavěném území (ZZ) a zahrad situovaných mimo hranici zastavěného území (ZZx).
- V zahradách s označením ZZ byla vypuštěna přípustnost podkroví.
- V grafické části byly plochy zemědělské – zahrad vymezené mimo hranici zastavěného území zařazeny do ploch ZZx.

### **D) VÝČET ZÁLEŽITOSTÍ NADMÍSTNÍHO VÝZNAMU, KTERÉ NEJSOU ŘEŠENY V ZÁSADÁCH ÚZEMNÍHO ROZVOJE, S ODŮVODNĚNÍM POTŘEBY JEJICH VYMEZENÍ**

Změnou č. 1 nejsou řešeny záležitosti nadmístního významu.

### **E) KOMPLEXNÍ ZDŮVODNĚNÍ PŘIJATÉHO ŘEŠENÍ VČETNĚ VYBRANÉ VARIANTY**

#### **Urbanistická koncepce, koncepce uspořádání krajiny**

Změna č. 1 byla zpracována bez variant řešení.

Změnou č. 1 ÚP Budišovice je aktualizována hranice zastavěného území a tím i hranice zastavitelných ploch ve vazbě na realizované stavby rodinných domů na zastavitelných plochách smíšených obytných. Plochy jsou označeny č. 1/2.

Aktualizován byl také způsob využívání plochy situované v severozápadní části obce, mimo souvislou zástavbu, a to z plochy zemědělských – zahrad na plochu smíšenou obytnou s ohledem na realizovanou stavbu rodinného domu. Plocha je označena č. 1/1.

Dále je navržena plocha prostranství veřejného pro realizaci místní komunikace za účelem dopravní obsluhy pozemků navržených v zastavitelné ploše smíšené obytné Z30, navržené Územním plánem Budišovice. Nedochozí k novému záboru, plocha prostranství veřejného byla vymezena na části plochy Z30. Tímto se Změnou č. 1 upravuje označení zastavitelné plochy Z30 na 1/Z30A pro část plochy s funkcí smíšenou obytnou a 1/Z30B pro část plochy prostranství veřejného.

Změnou č. 1 jsou vymezeny dvě nové zastavitelné plochy zemědělské zahrad. Plocha označená 1/Z1 je navržena v návaznosti na zastavitelnou plochu 1/Z30A, podél hranice lesa, v šířce cca 20 m.. Tyto zahrady mají být součástí pozemků rodinných domů realizovaných na ploše 1/Z30A. Druhá plocha s touto funkcí je navržena v jihovýchodní části obce, v návaznosti na stabilizovanou plochu s touto funkcí a stabilizovanou a zastavitelnou plochu rekreace rodinné.

V jihovýchodní části je Změnou č. 1 také navržena plochy přestavby 1/P1 z prostranství veřejného na plochu smíšenou obytnou s ohledem na její využívání stávajícím rodinným domem.



Plochy navržené Změnou č. 1 nemají vliv na urbanistickou koncepci ani na koncepci uspořádání krajiny.

### **Dopravní infrastruktura**

Změnou č. 1 je navržena nová jednopruhová místní komunikace pro dopravní obsluhu zastavitelné plochy 1/Z30A, se zapojením do ul. U Skály. Komunikace je navržena s obratištěm pro osobní vozidla, což je vyhovující vzhledem k budoucímu nízkému provozu s převážným podílem osobních vozidel. Pro její vedení je vymezena zastavitelná plocha PV s označením 1/Z30B s minimální šířkou cca 8 m. Vzhledem ke zvýšení kvality dopravní obsluhy v širším okolí bude dále respektováno navržené propojení s prodlouženou ul. Sportovní.

### **Vodní hospodářství**

Zastavitelná plocha zemědělská – zahrady, navržená Změnou č. 1, označená č. 1/Z1, není navržena k zásobování pitnou vodou, vzhledem k tomu, že zahrady mají být součástí ploch rodinných domů realizovaných na ploše označené Změnou č. 1 číslem 1/Z30A.

Zastavitelnou plochu zemědělskou – zahrady, navrženou Změnou č. 1, označenou č. 1/Z2, zásobovat vodou individuálně ze studny.

Ostatní plochy vymezené Změnou č. 1, tj. plochy 1/1, 1/2 a plocha přestavby 1/P1 nevyžadují návrh řešení zásobování pitnou vodou vzhledem k tomu, že se jedná o aktualizaci stavu skutečného využívání území.

Pro zásobení pitnou vodou ze studen je potřeba vypracovat hydrogeologický průzkum, který posuzuje kvalitu vody, vydatnost vodního zdroje, zda při vybudování studen nedojde ke změně hydrogeologických podmínek v řešeném území nebo k negativnímu ovlivnění stávajících studen.

S ohledem na výše uvedené údaje a údaje v předchozích kapitolách není nutno navrhovat způsob likvidace odpadních vod z navržených zastavitelných ploch ani z plochy přestavby.

### **Energetická zařízení**

Zásobování staveb realizovaných na vymezených plochách Změnou č. 1 elektrickou energií bude možné řešit ze stávající sítě NN. Zásobování plynem pro zastavitelné plochy zemědělské - zahrad a plochu přestavby není navrženo.

### **Vymezení veřejně prospěšných staveb, veřejně prospěšných opatření pro které lze práva k pozemkům a stavbám vyvlastnit**

Změnou č. 1 Územního plánu Budišovice není navržena žádná veřejně prospěšná stavba ani veřejně prospěšné opatření.

## **F) VYHODNOCENÍ ÚČELNÉHO VYUŽITÍ ZASTAVĚNÉHO ÚZEMÍ A VYHODNOCENÍ POTŘEBY VYMEZENÍ ZASTAVITELNÝCH PLOCH**

Změnou č. 1 byly vymezeny dvě zastavitelné plochy zemědělské – zahrad (ZZ), které jsou označeny č. 1/Z1 a 1/Z2. Celková rozloha těchto zastavitelných ploch je 0,62 ha.

Územní plán Budišovice byl vydán Zastupitelstvem obce Budišovice dne 21. 9. 2010. Od doby vydání Územního plánu Budišovice byly realizovány stavby rodinných domů na části zastavitelných ploch: Z4 (0,17 ha), Z6 (0,09 ha), Z9 (0,10 ha), Z21 (0,19 ha), Z22 (0,15 ha), Z31 (0,11 ha), Z36 (0,10 ha). Zcela byly zastavěny plochy Z10 (0,11 ha) a Z33 (0,29 ha). Celkem bylo zastavěno 1,31 ha z 13,09 ha zastavitelných ploch smíšených obytných navržených územním plánem.

Územním plánem Budišovice nebyly navrženy zastavitelné plochy zemědělské – zahrad. Plocha 1/Z1 navazuje na zastavitelnou plochu smíšenou obytnou Z30, která byla vymezena Územním plánem Budišovice ve vzdálenosti 20 m od lesa, který obklopuje plochu Z30 ze severní západní a jižní strany. Plocha zemědělská – zahrada 1/Z1 je navržena v 20 m vzdálenosti od lesa. Předpokládá se, že tyto zahrady budou náležet k jednotlivým pozemkům rodinných domů realizovaných na ploše Z30.

Zastavitelná plocha zemědělská – zahrada 1/Z2 je navržena v návaznosti na stabilizovanou plochu zemědělskou – zahrad a plochu rodinné rekreace (chatovou kolonii) v jihozápadní části správního území obce. Dále je v této části obce navržena plocha přestavby z prostranství veřejného na plochu smíšenou obytnou vzhledem k tomu, že tato plocha je již v současné době oplocena a využívána jako součást pozemku rodinného domu.

V severní části správního území obce byla ke stavbě rodinného domu využita plocha zemědělská – zahrada, která je Změnou č. 1 přeřazena do stávajících ploch smíšených obytných (SO).

**G) VYHODNOCENÍ PŘEDPOKLÁDANÝCH DŮSLEDKŮ NAVRHOVANÉHO ŘEŠENÍ NA ZEMĚDĚLSKÝ PŮDNÍ FOND A NA POZEMKY URČENÉ K PLNĚNÍ FUNKCÍ LESA**

Změnou č. 1 ÚP Budišovice nedochází k záborům zemědělské půdy ve smyslu zákona č. 334/1992 Sb., o ochraně zemědělského půdního fondu, vyhlášky č. 48/2011 Sb., o stanovení tříd ochrany, vyhlášky MŽP č. 13/1994 Sb., kterou se upravují některé podrobnosti ochrany ZPF, Metodického pokynu odboru ochrany lesa a půdy MŽP ČR (čj.OOLP/1067/96) k odnímání půdy ze ZPF a zákona č.289/1995 Sb., o lesích a o změně a doplnění některých zákonů (lesní zákon).

Změnou č. 1 dochází ke změně druhu pozemku z orné půdy na zahrady, tj. dle ÚP Budišovice z ploch zemědělských (Z) na plochy zemědělské – zahrady (ZZ):

označení plochy / způsob využití navržený Změnou č. 1		celková výměra pozemku (ha)	z celkové změny druhu pozemků		
			orná (ha)	zahrady (ha)	TTP (ha)
1/Z1	ZZ	0,43	0,05	-	0,38
1/Z2	ZZ	0,43	0,19	-	-

Celkový předpokládaný zábor půdy se Změnou č. 1 nezvyšuje.

Meliorace – změna druhu pozemků nemá vliv na odvodněné zemědělské pozemky

Plocha přestavby vymezená změnou č. 1 označená č. 1/P1 – SO nemá vliv na vyhodnocení předpokládaných důsledků navrhovaného řešení na zemědělský půdní fond a na pozemky určené k plnění funkcí lesa.

Změnou č. 1 se upravuje vyhodnocení plochy Z30 – SO (0,54 ha zemědělských pozemků) a vypouští vyhodnocení PV2 (0,07 ha zemědělských pozemků) s ohledem na úpravu vymezení ploch Změnou č. 1 (Z30 =1/Z30A – SO + 1/Z30B – PV včetně části prostranství veřejného, označeného v grafické části Územního plánu Budišovice PV2), viz následující vyhodnocení v tabulkách.

## Úprava tabulky Předpokládané odnětí půdy podle funkčního členění ploch

– plochy č. Z30 Změnou č. 1

Tabulka č. 1

označení plochy / funkce	celková výměra půdy (ha)	z toho pozemky			z celkového odnětí zemědělských pozemků		
		nezemědělské (ha)	lesní (ha)	zemědělské (ha)	orná (ha)	zahrady (ha)	TTP (ha)
<b>plochy zastavitelné:</b>							
1/Z30A SO	0,43	-	-	0,43	0,14	-	0,29
1/Z30B PV	0,14	-	-	0,14	0,11	-	0,03
<b>celkem zast. pl.</b>	<b>0,57</b>	-	-	<b>1,19</b>	<b>0,49</b>	-	<b>0,70</b>

## Předpokládané odnětí zemědělských pozemků ze ZPF

Tabulka č. 2

katastrální území	onačení plochy, funkce	odnětí zemědělských poz. celkem (ha)	druh pozemku	kód BPEJ	třída ochrany	odvodnění (ha)
<b>plochy zastavitelné:</b>						
"	1/Z30A SO	0,14	5	5.26.11	II	-
"		0,29	7	5.26.11	II	-
"	Σ 1/Z30A SO	0,43	2	-	-	-
"	1/Z30B PV	0,11	2	5.26.11	II	-
"		0,03	7	5.26.11	II	-
"	Σ 1/Z30B PV	0,14	2	-	-	-
<b>celkem ZM1</b>	-	-	<b>0,57</b>	-	-	-

Vysvětlivky:

druh pozemku	2	orná půda
	7	trvalé travní porosty
Funkční využití	SO	plochy smíšené obytné
	ZZ	plochy zemědělské – zahrady
	PV	plochy prostranství veřejných

## H) VÝSLEDEK PŘEZKOUMÁNÍ ZMĚNY Č. 1 ÚZEMNÍHO PLÁNU BUDIŠOVICE

### H.1) VÝSLEDEK PŘEZKOUMÁNÍ SOULADU ZMĚNY Č. 1 ÚZEMNÍHO PLÁNU BUDIŠOVICE S POLITIKOU ÚZEMNÍHO ROZVOJE A S ÚZEMNĚ PLÁNOVACÍ DOKUMENTACÍ VYDANOU KRAJEM

#### Přezkoumání souladu Územního plánu Budišovice a jeho Změny č. 1 s Politikou územního rozvoje České republiky, ve znění Aktualizace č. 1

Politika územního rozvoje ČR, ve znění Aktualizace č. 1 (schválena usnesením vlády České republiky ze dne 15. dubna 2015 č. 276) stanovuje rámcové úkoly pro navazující územně plánovací činnost a pro stanovování podmínek pro předpokládané rozvojové záměry, tj. provádí základní vymezení a definice rozvojových oblastí, os a specifických oblastí. Jde o strategický dokument s celostátní působností.

Pro hodnocení širších vztahů a sídelní struktury regionu je nutno vnímat republikové priority územního plánování pro zajištění udržitelného rozvoje, základní vymezení a definice **rozvojových oblastí, rozvojových os a specifických oblastí na úrovni jednotlivých regionů**, jak je provedeno v Politice územního rozvoje ČR, ve Znění Aktualizace č. 1 (PÚR ČR).

Z PÚR ČR, ve znění Aktualizace č. 1:

#### **Republikové priority územního plánování pro zajištění udržitelného rozvoje území**

*e) Ve veřejném zájmu chránit a rozvíjet přírodní, civilizační a kulturní hodnoty území, včetně urbanistického, architektonického a archeologického dědictví. Zachovat ráz jedinečné urbanistické struktury území, struktury osídlení a jedinečné kulturní krajiny, které jsou výrazem identity území, jeho historie a tradice.*

Návrhem řešení ÚP Budišovice a jeho Změny č. 1 je navázáno na historický urbanistický vývoj obce. Územním plánem jsou stanoveny podmínky ochrany přírodních hodnot území, a to zejména zemědělsky obhospodařované půdy, pozemků k plnění funkcí lesa, ploch přírodních - územního systému ekologické stability. Návrhem řešení je omezena výstavba v krajině. Dále jsou stanoveny podmínky ochrany civilizačních hodnot území, tj. jsou stanoveny podmínky pro využívání stabilizovaných zastavěných ploch v území a ve vymezených zastavitelných plochách. Vymezení zastavitelných ploch doplňuje proluky ve stávající zástavbě, případně zachovává návaznost na zastavěné území, čímž je chráněna urbanistická struktura území.

*f) Při plánování rozvoje venkovských území a oblastí dbát na rozvoj primárního sektoru při zohlednění ochrany kvalitní zemědělské, především orné půdy a ekologických funkcí krajiny.*

Urbanistická koncepce navržená Územním plánem Budišovice zohledňuje ochranu zemědělské půdy. V případě, že by byly realizovány veškeré navržené záměry, došlo by k záboru 17,62 ha zemědělských pozemků, ve II. až V. třídě ochrany.

Podrobněji viz kapitola 6. Vyhodnocení předpokládaných důsledků navrhovaného řešení na zemědělský půdní fond a na pozemky určené k plnění funkcí lesa Odůvodnění Územního plánu Budišovice.

Změnou č. 1 územního plánu dochází ke změně způsobu využití pozemků ve prospěch ploch zemědělských zahrad.

*g) Předcházet při změnách nebo vytváření urbánního prostředí prostorově sociální segregaci s negativními vlivy na sociální soudržnost obyvatel.*

V obci Budišovice nejsou lokality, kde by mohlo docházet k prostorově sociální segregaci s negativními vlivy na sociální soudržnost obyvatel. Návrhem ploch pro rozvoj bytové výstavby a vymezením ploch pro výrobní aktivity je podpořen stabilní vývoj počtu obyvatel v území a možnost zachování mezigeneračních rodinných vazeb v území. Změna č. 1 nemá vliv na urbanistickou koncepci stanovenou územním plánem.

*h) Při stanovování způsobu využití území v územně plánovací dokumentaci dávat přednost komplexním řešením před uplatňováním jednostranných hledisek a požadavků, které ve svých důsledcích zhoršují stav i hodnoty území.*

*i) Při územně plánovací činnosti vycházet z principu integrovaného rozvoje území, který představuje objektivní a komplexní posuzování a následné koordinování prostorových, odvětvových a časových hledisek.*

Navržená koncepce Územního plánu Budišovice navrhuje komplexní řešení území s ohledem na udržitelný rozvoj území, ochranu hodnot území jak přírodních tak civilizačních a kulturních, včetně rozvoje technické infrastruktury jak pro zastavitelné plochy, tak pro stabilizovanou zástavbu. Podrobněji viz kapitola 4) Komplexní zdůvodnění přijatého řešení. Řešení územního plánu vychází ze sociodemografického rozboru zpracovaného pro období do roku 2025. Změna č. 1 navazuje na koncepci řešení stanovenou územním plánem.

*j) Vytvářet v území podmínky k odstraňování důsledků hospodářských změn lokalizací zastavitelných ploch pro vytváření pracovních příležitostí zejména v hospodářsky problémových regionech a napomoci tak řešení problémů v těchto územích.*

*k) Podporovat polycentrický rozvoj sídelní struktury, vytvářet předpoklady pro posílení partnerství mezi městskými a venkovskými oblastmi a zlepšit tak jejich konkurenční schopnost.*

Územním plánem Budišovice jsou vymezeny jak stabilizované tak zastavitelné plochy výroby a skladování za účelem podpory zachování stávajících pracovních míst v obci a vytváření nových pracovních míst. Podrobněji viz kapitola 4) Komplexní zdůvodnění přijatého řešení.

Obec Budišovice patří mezi příměstské, rekreační obce Ostravské aglomerace. Je stabilní součástí sídelní struktury regionu. Tvoří přirozený spádový obvod města Opavy (administrativní funkce) a Ostravy, zejména vlivem pohybu za prací, vzděláním a rekreací.

Převažujícími funkcemi řešeného území jsou funkce obytná a rekreační, částečně obslužná a výrobní. Obyvatelstvo obce vykazuje značnou sociální soudržnost, projevující se i v kulturním životě a spolkové činnosti. Změnou č. 1 se tyto podmínky nemění.

*l) Vytvářet předpoklady pro polyfunkční využívání opuštěných areálů a ploch (tzv. brownfields průmyslového, zemědělského, vojenského a jiného původu). Hospodárně využívat zastavěné území (podpora přestaveb revitalizací a sanací území) a zajistit ochranu nezastavěného území (zejména zemědělské a lesní půdy) a zachování veřejné zeleně, včetně minimalizace její fragmentace. Cílem je účelné využívání a uspořádání území úsporné v nárocích na veřejné rozpočty na dopravu a energie, které koordinací veřejných a soukromých zájmů na rozvoji území omezuje negativní důsledky suburbanizace pro udržitelný rozvoj území.*

Územním plánem Budišovice nejsou navrženy plochy přestavby z opuštěných výrobních areálů vzhledem k tomu, že se v řešeném území nenacházejí plochy brownfields průmyslového, zemědělského, vojenského a jiného původu.

*m) Rozvojové záměry, které mohou významně ovlivnit charakter krajiny, umisťovat do co nejméně konfliktních lokalit a následně podporovat potřebná kompenzační opatření. S ohledem na to při územně plánovací činnosti, pokud je to možné a odůvodněné, respektovat veřejné zájmy např. ochrany biologické rozmanitosti a kvality životního prostředí, zejména formou důsledné ochrany zvláště chráněných území, lokalit soustavy Natura 2000, mokřadů, ochranných pásem vodních zdrojů, chráněné oblasti přirozené akumulace vod a nerostného bohatství, ochrany zemědělského a lesního půdního fondu; vytvářet územní podmínky pro implementaci a respektování územních systému ekologické stability a zvyšování a udržování ekologické stability a k zajištění ekologických funkcí i v ostatní volné krajině a pro ochranu krajinných prvků přírodního charakteru v zastavěných územích, zvyšování a udržování rozmanitosti venkovské krajiny; v rámci územně plánovací činnosti vytvářet podmínky pro ochranu krajinného rázu s ohledem na cílové charakteristiky a typy krajin a vytvářet podmínky pro využití přírodních zdrojů.*

*n) Vytvářet územní podmínky pro zajištění migrační propustnosti krajiny pro volně žijící živočichy a pro člověka, zejména pro umisťování dopravní a technické infrastruktury. V rámci územně plánovací činnosti omezovat nežádoucí srůstání sídel s ohledem na zajištění přístupnosti a prostupnosti krajiny.*

Územním plánem Budišovice ani jeho Změnou č. 1 nejsou navrženy rozvojové záměry, které by mohly významně ovlivnit charakter krajiny. ZÚR MSK je správní území obce Budišovice zařazeno do krajiny lesní a zemědělské harmonické krajiny, krajinné oblasti Nížký Jeseník. Podrobněji viz následující text – přezkoumání souladu Změny č. 1 ÚP Budišovice se ZÚR MSK. Návrhem řešení územního plánu ani jeho Změnou č. 1 nedochází k narušení prostupnosti krajiny.

*Vymezit a chránit ve spolupráci s dotčenými obcemi před zastavěním pozemky nezbytné pro vytvoření souvislých ploch veřejně přístupné zeleně (zelené pásy) v rozvojových oblastech a v rozvojových osách a ve specifických oblastech, na jejichž území je krajina negativně poznamenána lidskou činností, s využitím její přirozené obnovy; cílem je zachování souvislých pásů nezastavěného území v bezprostředním okolí velkých měst, způsobily pro nenáročnou formy krátkodobé rekreace a dále pro vznik a rozvoj lesních porostů a zachování prostupnosti krajiny.*

Krajina obce Budišovice není významným způsobem poznamenána nevhodnou lidskou činností. Zástavba je obklopena zemědělsky obhospodařovanou půdou a lesními masívy. Územním plánem nejsou navrženy liniové stavby, které by vyvolávaly fragmentaci krajiny nebo zhoršovaly její prostupnost. Územním plánem nejsou navrženy pozemky k zalesnění.

*o) Vytvářet podmínky pro rozvoj a využití předpokladů území pro různé formy cestovního ruchu (např. cykloturistika, agroturistika, poznávací turistika), při zachování a rozvoji hodnot území. Podporovat propojení míst atraktivních z hlediska cestovního ruchu, turistickými cestami, které umožní celoroční využití pro různé formy turistiky (např. pěší, cyklo, lyžařská, hipo).*

Územní plán Budišovice připouští realizaci pěších, cyklistických a účelových komunikací v krajině v souladu s podmínkami stanovenými pro jednotlivé plochy s rozdílným způsobem využívání kdekoli v území dle potřeby, aniž jsou plochy pro tato zařízení vymezeny v grafické části. Řešení Územního plánu Budišovice předpokládá využívání krajiny především k pěší turistice, cykloturistice, případně i k vyjížděním na koních. V zimním období je kopcovitá krajina vhodná pro běh na běžkách. Změnou č. 1 se tyto podmínky nemění.

p) *Podle místních podmínek vytvářet předpoklady pro lepší dostupnost území a zkvalitnění dopravní a technické infrastruktury s ohledem na prostupnost krajiny. Při umisťování dopravní a technické infrastruktury zachovat prostupnost krajiny a minimalizovat rozsah fragmentace krajiny; je-li to z těchto hledisek účelné, umisťovat tato zařízení souběžně. Zmírňovat vystavení městských oblastí nepříznivým účinkům tranzitní železniční a silniční dopravy, mimo jiné i prostřednictvím obchvatů městských oblastí, nebo zajistit ochranu jinými vhodnými opatřeními v území. Zároveň však vymezovat plochy pro novou obytnou zástavbu tak, aby byl zachován dostatečný odstup od vymezených koridorů pro nové úseky dálnic, silnic i. třídy a železnic, a tímto způsobem důsledně předcházet zneprůchodnění území pro dopravní stavby i možnému nežádoucímu působení negativních účinků provozu dopravy na veřejné zdraví obyvatel (bez nutnosti budování nákladných technických opatření na eliminaci těchto účinků).*

q) *Vytvářet podmínky pro zlepšování dostupnosti území rozšiřováním a zkvalitňováním dopravní infrastruktury s ohledem na potřeby veřejné dopravy a požadavky ochrany veřejného zdraví, zejména uvnitř rozvojových oblastí a rozvojových os. Možnosti nové výstavby je třeba dostatečnou veřejnou infrastrukturou přímo podmínit. Vytvářet podmínky pro zvyšování bezpečnosti a plynulosti dopravy, ochrany a bezpečnosti obyvatelstva a zlepšování jeho ochrany před hlukem a emisemi, s ohledem na to vytvářet v území podmínky pro environmentálně šetrné formy dopravy (např. železniční, cyklistikou).*

Územním plánem Budišovice ani jeho Změnou č. 1 nejsou navrženy nové liniové stavby, které by zhoršovaly prostupnost krajiny. Je navržen rozvoj technické infrastruktury zejména v oblasti likvidace odpadních vod. Většina silnic a ostatních komunikací je v území stabilizována. Navrženy jsou krátké úseky místních komunikací za účelem dopravní obsluhy zastavitelných ploch.

r) *Na územích, kde dochází dlouhodobě k překračování zákonem stanovených mezních hodnot imisních limitů pro ochranu lidského zdraví, je nutné předcházet dalšímu významnému zhoršování stavu. Vhodným uspořádáním ploch v území obcí vytvářet podmínky pro minimalizaci negativních vlivů koncentrované výrobní činnosti na bydlení. Vymezovat plochy pro novou obytnou zástavbu tak, aby byl zachován dostatečný odstup od průmyslových nebo zemědělských areálů.*

Územním plánem Budišovice nejsou navrženy plochy pro realizaci záměrů, které by zhoršovaly životní prostředí v obci. Návrhem řešení je podpořen rozvoj plynofikace pro zastavitelné plochy. Předpokládá se, že okolo roku 2025 bude zásobováno plynem až 90 % bytů.

s) *Vytvářet podmínky pro preventivní ochranu území a obyvatelstva před potenciálními riziky a přírodními katastrofami v území (záplavy, sesuvy půdy, eroze, sucho atd.) s cílem minimalizovat rozsah případných škod. Zejména zajistit územní ochranu ploch potřebných pro umisťování staveb a opatření na ochranu před povodněmi a pro vymezení území určených k řízeným rozlivům povodní. Vytvářet podmínky pro zvýšení přirozené retence srážkových vod v území s ohledem na strukturu osídlení a kulturní krajinu jako alternativy k umělé akumulaci vod.*

*V zastavěných územích a zastavitelných plochách vytvářet podmínky pro zadržování, vsakování i využívání dešťových vod jako zdroje vody a s cílem zmírňování účinků povodní.*

Územním plánem Budišovice ani jeho Změnou č. 1 není navržena ochrana před povodněmi pomocí technických opatření ani nejsou vymezeny plochy pro realizaci protipovodňových opatření. Stanovením podmínek pro rozsah přípustného zastavění pozemků v zastavitelných plochách a zastavěném území procentem zastavitelnosti jsou vytvořeny podmínky zachování



retenčních schopností urbanizované krajiny, tj. pro zadržování, vsakování a využívání dešťových vod.

*t) Vymezovat zastavitelné plochy v záplavových územích a umísťovat do nich veřejnou infrastrukturu jen ve zcela výjimečných a zvláště odůvodněných případech. Vymezovat a chránit zastavitelné plochy pro přemístění zástavby z území s vysokou mírou rizika vzniku povodňových škod.*

Do správního území obce Budišovice nezasahuje žádné stanovené záplavové území tzn. ani aktivní zóna záplavového území.

**Správní území obce Budišovice není zařazeno do žádné rozvojové osy nebo rozvojové oblasti nebo specifické oblasti.**

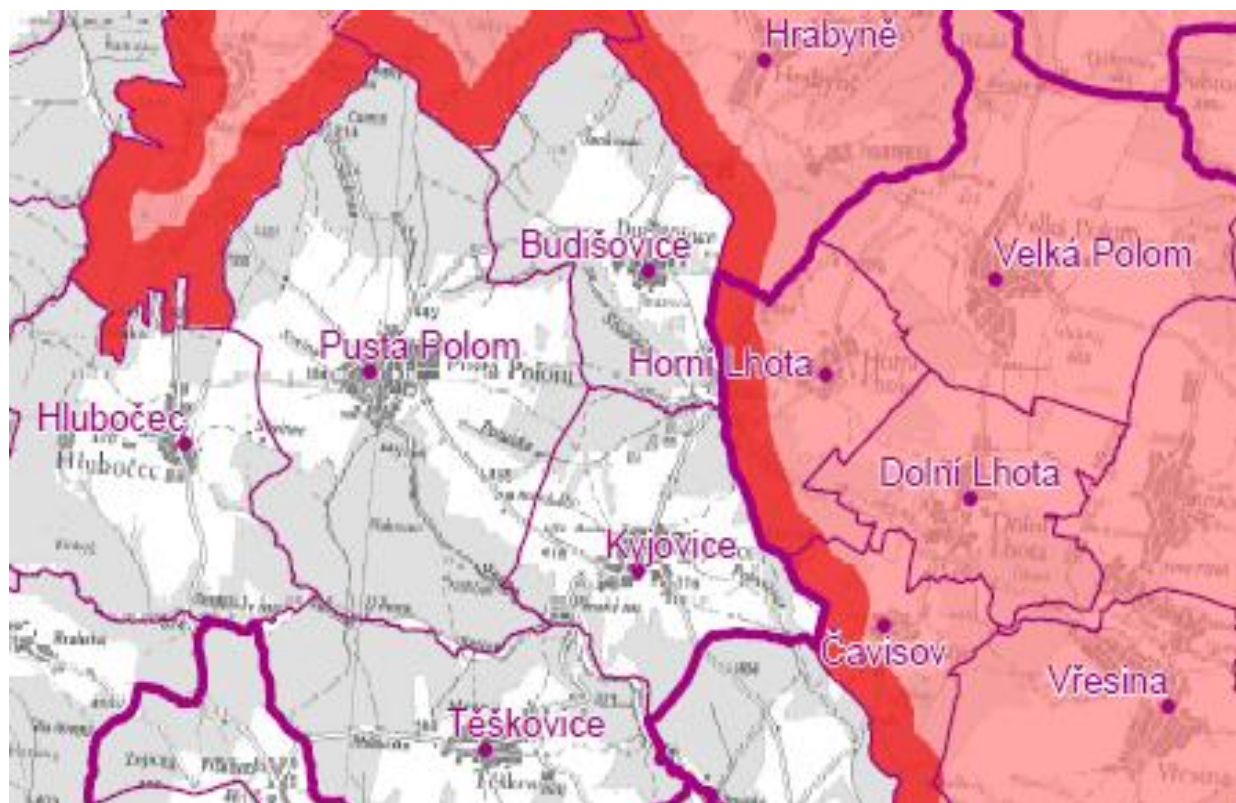
Úkoly stanovené v Politice územního rozvoje byly upřesněny v Zásadách územního rozvoje Moravskoslezského kraje, viz text dále. Změna č. 1 je zpracována v souladu s Politikou územního rozvoje ČR, ve znění Aktualizace č. 1.

## Přezkoumání souladu Změny č. 1 Územního plánu Budišovice se Zásadami územního rozvoje Moravskoslezského kraje (ZÚR MSK)


Zásady územního rozvoje Moravskoslezského kraje (ZÚR MSK) byly vydány Zastupitelstvem Moravskoslezského kraje dne 22. 12. 2010 usnesením č. 16/1426, a nabyly platnosti dne 4. 2. 2011.

Podle ZÚR MSK není správní území obce Budišovice zařazeno do rozvojové osy nebo rozvojové oblasti.

Výřez z výkresu A.1 Výkres uspořádání území kraje



### ROZVOJOVÉ OBLASTI A OSY

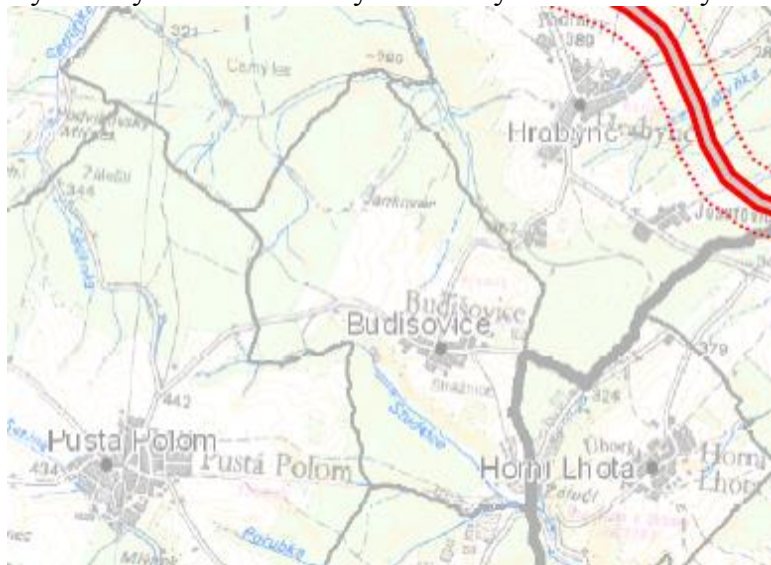
 ROZVOJOVÁ OBLAST REPUBLIKOVÉHO VÝZNAMU

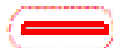


ROZVOJOVÁ OSA REPUBLIKOVÉHO VÝZNAMU

ZÚR MSK nevymezuje ve správním území obce Budišovice veřejně prospěšné stavby nebo veřejně prospěšná opatření.

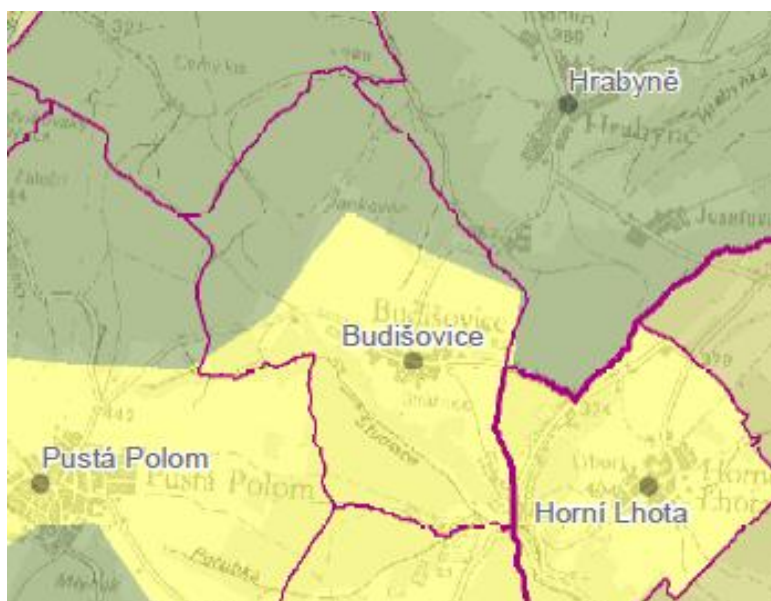
Výřez z výkresu A.2 Plochy a koridory nadmístního významu, ÚSES a územní rezervy




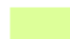
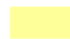

 SILNICE I. TŘÍDY - ČTYŘPRUHOVÁ

ZÚR MSK je správní území obce Budišovice zařazeno do krajiny lesní a zemědělské harmonické krajiny, krajinné oblasti Nížky Jeseník.

Výřez z výkresu A.3a Oblasti se shodným krajinným typem



typy krajín

-  LESNÍ KRAJINA
-  LESO - LUČNÍ KRAJINA
-  ZEMĚDĚLSKÁ HARMONICKÁ KRAJINA
-  POLNÍ KRAJINA

Požadavky řešené Změnou č. 1 jsou v souladu se ZÚR MSK.

**H.2) VÝSLEDEK PŘEZKOUMÁNÍ SOULADU ZMĚNY Č. 1 ÚZEMNÍHO PLÁNU BUDIŠOVICE S CÍLI A ÚKOLY ÚZEMNÍHO PLÁNOVÁNÍ, ZEJMÉNA S POŽADAVKY NA OCHRANU ARCHITEKTONICKÝCH A URBANISTICKÝCH HODNOT V ÚZEMÍ A S POŽADAVKY NA OCHRANU NEZASTAVĚNÉHO ÚZEMÍ**

*1) Cílem územního plánování je vytvářet předpoklady pro výstavbu a pro udržitelný rozvoj území, spočívající ve vyváženém vztahu podmínek pro příznivé životní prostředí, pro hospodářský rozvoj a pro soudržnost společenství obyvatel území a který uspokojuje potřeby současné generace, aniž by ohrožoval podmínky života generací budoucích.*

Změnou č. 1 je aktualizováno využívání zastavěného území a způsob jeho využívání (viz kapitola C.1 textové části Změny č. 1 ÚP Budišovice), body 1 a 2.

Dále se Změnou č. 1 vymezují dvě zastavitelné plochy zemědělské – zahrady a jedna plocha přestavby z plochy prostranství veřejného na plochu smíšenou obytnou (viz kapitola č. F tohoto odůvodnění). Zastavitelné plochy ani plocha přestavby vymezené Změnou č. 1 nemají vliv na životní prostředí ani na hospodářský rozvoj.

*2) Územní plánování zajišťuje předpoklady pro udržitelný rozvoj území soustavným a komplexním řešením účelného využití a prostorového uspořádání území s cílem dosažení obecně prospěšného souladu veřejných a soukromých zájmů na rozvoji území. Za tím účelem sleduje společenský a hospodářský potenciál rozvoje.*

Při zpracování Změny č. 1 Územního plánu Budišovice bylo vyhodnoceno využívání zastavěného území, aktualizována hranice zastavěného území a zastavitelných ploch s ohledem na již realizované stavby.

*3) Orgány územního plánování postupem podle tohoto zákona koordinují veřejné i soukromé záměry změn v území, výstavbu a jiné činnosti ovlivňující rozvoj území a konkretizují ochranu veřejných zájmů vyplývajících ze zvláštních právních předpisů.*

Záměry obsažené ve Změně č. 1 Územního plánu Budišovice budou posouzeny při projednání této změny územního plánu podle stavebního zákona.

*4) Územní plánování ve veřejném zájmu chrání a rozvíjí přírodní, kulturní a civilizační hodnoty území, včetně urbanistického, architektonického a archeologického dědictví. Přitom chrání krajinu jako podstatnou složku prostředí života obyvatel a základ jejich totožnosti. S ohledem na to určuje podmínky pro hospodárné využívání zastavěného území a zajišťuje ochranu nezastavěného území a nezastavitelných pozemků. Zastavitelné plochy se vymezují s ohledem na potenciál rozvoje území a míru využití zastavěného území.*

Územním plánem Budišovice jsou stanoveny podmínky na využívání území s ohledem na ochranu přírodních, kulturních a civilizačních hodnot území. Návrhem řešení Změny č. 1 jsou tyto podmínky respektovány a nemění se.

*5) V nezastavěném území lze v souladu s jeho charakterem umisťovat stavby, zařízení, a jiná opatření pouze pro zemědělství, lesnictví, vodní hospodářství, těžbu nerostů, pro ochranu přírody a krajiny, pro veřejnou dopravní a technickou infrastrukturu, pro snižování nebezpečí ekologických a přírodních katastrof a pro odstraňování jejich důsledků, a dále taková technická opatření a stavby, které zlepšují podmínky jeho využití pro účely rekreace a cestovního ruchu, například cyklistické stezky, hygienická zařízení, ekologická a informační centra. Uvedené stavby, zařízení a jiná opatření včetně staveb, které s nimi*

*bezprostředně souvisejí včetně oplocení, lze v nezastavěném území umisťovat v případech, pokud je územně plánovací dokumentace výslovně nevylučuje.*

Územním plánem Budišovice jsou stanoveny v textové části A, oddíle F obecné podmínky pro využívání území platné pro celé správní území obce a podmínky pro využívání jednotlivých ploch s rozdílným způsobem využití, které bylo stanoveno dle jejich předpokládaného využívání v následujícím období. Plochy v nezastavěném území jsou tedy vymezeny převážně jako plochy stabilizované s výjimkou územního systému ekologické stability, který je vymezen jako plochy návrhové i ve funkčních částech, vzhledem k tomu, že lze ÚSES dále upřesnit při zpracování komplexních pozemkových úprav, nebo při zpracování podrobnější dokumentace.

Podmínky využívání území se Změnou č. 1 nemění.

*6) Na nezastavitelných pozemcích lze výjimečně umístit technickou infrastrukturu způsobem, který neznemožní jejich dosavadní užívání.*

Tato podmínka je zapracována v oddíle F textové části A. Územního plánu Budišovice.

### **H.3) VÝSLEDEK PŘEZKOUMÁNÍ ZMĚNY Č. 1 ÚZEMNÍHO PLÁNU BUDIŠOVICE S POŽADAVKY STAVEBNÍHO ZÁKONA A JEHO PROVÁDĚCÍCH PRÁVNÍCH PŘEDPISŮ**

*Bude doplněno pořizovatelem.*

### **H.4) VÝSLEDEK PŘEZKOUMÁNÍ ZMĚNY Č. 1 ÚZEMNÍHO PLÁNU BUDIŠOVICE S POŽADAVKY PODLE ZVLÁŠTNÍCH PŘEDPISŮ A SE STANOVISKY DOTČENÝCH ORGÁNŮ PODLE ZVLÁŠTNÍCH PRÁVNÍCH PŘEDPISŮ, POPŘÍPADĚ S VÝSLEDKEM ŘEŠENÍ ROZPORŮ**

*Bude doplněno pořizovatelem.*

### **I) ZPRÁVA O VYHODNOCENÍ VLIVŮ NA UDRŽITELNÝ ROZVOJ ÚZEMÍ OBSAHUJÍCÍ ZÁKLADNÍ INFORMACE O VÝSLEDKÁCH TOHOTO VYHODNOCENÍ VČETNĚ VÝSLEDKŮ VYHODNOCENÍ VLIVŮ NA ŽIVOTNÍ PROSTŘEDÍ**

Pro Změnu č. 1 nebylo zpracováno vyhodnocení vlivů změny na udržitelný rozvoj území, vzhledem k tomu, že schváleným zadáním nebylo požadováno zpracování vyhodnocení vlivů na životní prostředí a na soustavu Natura 2000.

**J) STANOVISKO KRAJSKÉHO ÚŘADU PODLE § 50 Odst. 5**

*Bude doplněno pořizovatelem.*

**K) SDĚLENÍ, JAK BYLO STANOVISKO PODLE § 50 ZOHLEDNĚNO,  
S UVEDENÍM ZÁVAŽNÝCH DŮVODŮ, POKUD NĚKTERÉ POŽADAVKY  
NEBO PODMÍNKY ZOHLEDNĚNY NEBYLY**

*Bude doplněno pořizovatelem.*