

**POSOUZENÍ ÚZEMNÍHO PLÁNU BRUMOVICE
Z HLEDISKA VLIVŮ NA ŽIVOTNÍ PROSTŘEDÍ
PODLE ZÁKONA Č. 100/2001 SB.**

Zhotovitel vyhodnocení:

Ing. Pavla Žídková

Polní 293, 747 62 Mokrý Lazce

osvědčení č.j. 094/435/OPVŽP/95, prodlouženo rozhodnutím č.j. 33369/ENV/16

duben 2019, dodatek říjen 2020

Obsah

ÚVOD	1
1. STRUČNÉ SHRNU TÍ OBSAHU A HLAVNÍCH CÍLŮ ÚZEMNĚ PLÁNOVACÍ DOKUMENTACE, VZTAH K JINÝM KONCEPCÍM.....	2
2. ZHODNOCENÍ VZTAHU ÚZEMNĚ PLÁNOVACÍ DOKUMENTACE K CÍLŮM OCHRANY ŽIVOTNÍHO PROSTŘEDÍ PŘIJATÝM NA VNITROSTÁTNÍ ÚROVNI	6
3. ÚDAJE O SOUČASNÉM STAVU ŽIVOTNÍHO PROSTŘEDÍ V ŘEŠENÉM ÚZEMÍ A JEHO PŘEDPOKLÁDANÉM VÝVOJI, POKUD BY NEBYL UPLATNĚN ÚZEMNÍ PLÁN.....	14
4. CHARAKTERISTIKY ŽIVOTNÍHO PROSTŘEDÍ, KTERÉ BY MOHLY BÝT UPLATNĚNÍM ÚZEMNÍHO PLÁNU VÝZNAMNĚ OVLIVNĚNY	33
5. SOUČASNÉ PROBLÉMY A JE VY ŽIVOTNÍHO PROSTŘEDÍ, KTERÉ BY MOHLY BÝT UPLATNĚNÍM ÚZEMNÍHO PLÁNU VÝZNAMNĚ OVLIVNĚNY, ZEJMÉNA S OHLEDEM NA ZVLÁŠTĚ CHRÁNĚNÁ ÚZEMÍ A PTAČÍ OBLASTI	34
6. ZHODNOCENÍ STÁVAJÍCÍCH A PŘEDPOKLÁDANÝCH VLVŮ NAVRHOVANÝCH VARIANT POLITIKY ÚZEMNÍHO ROZVOJE NEBO ÚZEMNĚ PLÁNOVACÍ DOKUMENTACE, VČETNĚ VLVŮ SEKUNDÁRNÍCH, SYNERGICKÝCH, KUMULATIVNÍCH, KRÁTKODOBÝCH, STŘEDNĚDOBÝCH A DLOUHODOBÝCH, TRVALÝCH A PŘECHODNÝCH, Kladných a záporných; HODNOTÍ SE VLVY NA OBYVATELSTVO, BIOLOGICKOU ROZMANITOST, FAUNU, FLORU, PŮDU, VODU, OVZDUŠÍ, KLIMA, HMOTNÉ STATKY, KULTURNÍ DĚDICTVÍ VČETNĚ DĚDICTVÍ ARCHITEKTONICKÉHO A ARCHEOLOGICKÉHO A VLVY NA KRAJINU VČETNĚ VZTAHŮ MEZI UVEDENÝMI OBLASTMI VYHODNOCENÍ	36
7. POROVNÁNÍ ZJIŠTĚNÝCH NEBO PŘEDPOKLÁDANÝCH Kladných a záporných VLVŮ PODLE JEDNOTLIVÝCH VARIANT ŘEŠENÍ A JEJICH ZHODNOCENÍ.....	52
8. POPIS NAVRHOVANÝCH OPATŘENÍ PRO PŘEDCHÁZENÍ, SNÍŽENÍ NEBO KOMPENZACI VŠECH ZJIŠTĚNÝCH NEBO PŘEDPOKLÁDANÝCH ZÁVAŽNÝCH ZÁPORNÝCH VLVŮ NA ŽIVOTNÍ PROSTŘEDÍ.....	53
9. ZHODNOCENÍ ZPŮSOBU ZAPRACOVÁNÍ VNITROSTÁTNÍCH CÍLŮ OCHRANY ŽIVOTNÍHO PROSTŘEDÍ DO ÚZEMNÍHO PLÁNU A JEJICH ZOHLEDNĚNÍ PŘI VÝBĚRU VARIANT ŘEŠENÍ.....	534
10. NÁVRH UKAZATELŮ PRO SLEDOVÁNÍ VLVŮ ÚZEMNÍHO PLÁNU NA ŽIVOTNÍ PROSTŘEDÍ.....	5461
11. NÁVRH POŽADAVKŮ NA ROZHODOVÁNÍ VE VYMEZENÝCH PLOCHÁCH A KORIDORECH Z HLEDISKA MINIMALIZACE NEGATIVNÍCH VLVŮ NA ŽIVOTNÍ PROSTŘEDÍ.....	61
12. NETECHNICKÉ SHRNU TÍ VÝŠE UVEDENÝCH ÚDAJŮ	62
13. ZÁVĚRY A DOPORUČENÍ VČETNĚ STANOVISKA KE KONCEPCI	64
DODATEK.....	65

ÚVOD

Strategické hodnocení vlivů na životní prostředí (SEA) je systematický proces hodnocení důsledků navrhovaných politik, plánů a programů na životní prostředí. Účelem vyhodnocení SEA je zajistit, aby se strategické cíle ochrany životního prostředí a zdraví obyvatelstva staly součástí hodnocené územně plánovací dokumentace a také součástí přípravy a tvorby její koncepce.

Vyhodnocení vlivů územně plánovací dokumentace „Územní plán Brumovice na životní prostředí (dále jen ÚP) je zpracováno podle ustanovení §10i) zákona č. 100/2001 Sb., o posuzování vlivů na životní prostředí, v platném znění, a ustanovení § 19 odst. 2 zákona č. 183/2006 Sb., o územním plánování a stavebním řádu (stavební zákon). Vyhodnocení je zpracováno metodou multikriteriálního posouzení na základě předpokládaného vlivu realizace navrhovaných ploch na různé složky životního prostředí, s přihlédnutím k možným synergickým a kumulativním vlivům navrhovaných ploch a koridorů s plochami stávajícími.

Vyhodnocení je zpracováno na základě Zadání Územního plánu Brumovice, které bylo schváleno Zastupitelstvem obce Brumovice na 9. zasedání konaném dne 14. 6. 2016, a ve kterém je z hlediska zákona č. 100/2001 Sb. požadováno vyhodnocení vlivu územně plánovací dokumentace na životní prostředí.

1. STRUČNÉ SHRNTÍ OBSAHU A HLAVNÍCH CÍLŮ ÚZEMNĚ PLÁNOVACÍ DOKUMENTACE, VZTAH K JINÝM KONCEPCÍM

Kapitola obsahuje shrnutí cílů posuzované koncepce a výčet vybraných koncepčních dokumentů se vztahem k životnímu prostředí a zdraví obyvatelstva v řešeném území. Z dílčích cílů těchto dokumentů byly zpracovatelkou SEA vybrány tzv. referenční cíle ochrany životního prostředí a zdraví obyvatelstva. Jedná se o cíle, které jsou ovlivnitelné předpokládaným uplatněním posuzovaného územního plánu v rámci jeho prostorového a věcného řešení. Referenční cíle jsou definovány na základě relevantních cílů obsažených ve strategických dokumentech:

- cíle obsažené v různých dokumentech obdobné koncepční úrovni (krajské, národní...) obvykle vzájemně interferují (např. požadavek na ochranu biodiverzity, ač je formulován různým způsobem, figuruje v cílech hned několika strategických dokumentací);
- při výběru referenčních cílů byly zohledňovány charakteristiky řešeného území, především z pohledu jeho potenciálu pro naplňování obecně stanovovaných cílů;
- cíle dokumentací vyšších koncepčních úrovní přebírány do úrovní nižších, přičemž jsou věcně zpřesňovány a účelně modifikovány v kontextu specifik konkrétních území.

1.1. Obsah a cíle koncepce

Cílem koncepce je vytvořit územní podmínky pro:

- stabilizaci stávajících ploch s využitím odpovídajícím vizi budoucího vývoje jednotlivých katastrálních území tvořících správní území obce Brumovice, tj. k. ú. Brumovice u Opavy, Skrochovice a Úblo;
- nabídku rozvojových ploch pro obytnou výstavbu v k. ú. Brumovice u Opavy a Skrochovice;
- dostatečnou nabídku rozvojových ploch pro rozvoj hospodářského potenciálu obce v k. ú. Brumovice u Opavy a Skrochovice;
- ochranu a rozvoj přírodních, kulturních, historických a urbanistických hodnot území;
- zajištění doprovodné dopravní a technické infrastruktury pro obsluhu stabilizovaných i nově navrhovaných ploch;
- prověření stabilizovaných ploch a ploch změn v krajině včetně vymezení územního systému ekologické stability;
- zajištění ochrany nemovitých kulturních památek a památek místního významu;

- ochranu přírodních hodnot území včetně ochrany zemědělského půdního fondu, pozemků určených k plnění funkcí lesa a ochranu ekosystémů, vodních ploch a toků apod.,
- zajištění návaznosti na dosavadní stavební vývoj a vymezení nebo úprava podmínek pro využití ploch s rozdílným způsobem využití, do kterých je správní území obce rozčleněno;
- vymezení zastavitelných ploch pro obytnou zástavbu, stavby a zařízení související s obytnou zástavbou za účelem stabilizace a růstu počtu trvale bydlících obyvatel i pro rozvoj podnikání.

Cílem koncepce je dále stanovení prostorového uspořádání ploch za účelem návaznosti na charakter a urbanistickou kompozici stabilizované zástavby, koordinace rozvoje zástavby s rozvojem dopravní a technické infrastruktury, vytvoření podmínek pro ochranu pohody bydlení a životního prostředí (ochrany proti hluku, emisím, znečištění vodních ploch a vodních zdrojů), vymezení ploch pro relaxaci a volnočasové aktivity obyvatel (plochy veřejných prostranství, plochy pro sportovní aktivity) včetně návrhu cyklotras a stanovení podmínek pro využívání nezastavěného (neurbanizovaného) území za účelem ochrany přírodních hodnot území a ochrany krajiny a krajinného rázu.

Obsahem koncepce je:

v k.ú. Brumovice

- vymezení podmínek pro rozvoj s převažující funkcí obytnou, významnou funkcí výrobní a doplňující funkci obslužnou;
- vymezení zastavitelných ploch pro obytnou zástavbu, stavby a zařízení související s obytnou zástavbou a občanského vybavení pro podporu stabilizace a růstu počtu trvale bydlících obyvatel;
- vymezuje zastavitelné plochy pro rozvoj podnikatelských aktivit;

v k. ú. Skrochovice

- vymezení podmínek pro rozvoj s převažující funkcí obytnou a doplňující funkci výrobní;
- vymezení podmínek pro rozvoj sídla s respektováním stanoveného záplavového území vodních toků Opavy a Čížiny;

v k. ú. Úblo

- vymezení podmínek pro rozvoj sídla Úblo s převažující funkcí obytnou a doplňující funkcí výrobní;
- vymezení podmínek pro rozvoj sídla Kolná s respektováním funkce obytné a rekreační;

- vymezení podmínek pro rozvoj sídla Pocheň s respektováním převažující funkce rekreační a doplňující funkce obytné;
- zastavitelné plochy nejsou v tomto k. ú. vymezeny s ohledem na chybějící technickou infrastrukturu.

Územním plánem jsou v urbanizovaném území vymezeny stabilizované a zastavitelné plochy a koridory s rozdílným způsobem využití:

- Plochy smíšené obytné (SO)
- Plochy rekreace rodinné (RR)
- Plochy občanského vybavení – veřejné infrastruktury (OV)
- Plochy občanského vybavení – sportovních a rekreačních zařízení (OS)
- Plochy občanského vybavení – hřbitovů (OH)
- Plochy smíšené výrobní (VS)
- Plochy výroby a skladování – výroby zemědělské (VZ)
- Plochy technické infrastruktury (TI)
- Plochy veřejných prostranství - zeleně veřejné (ZV)
- Plochy zemědělské – zahrady (ZZ)
- Plochy komunikací (K)
- Plochy dopravní infrastruktury silniční (DS)
- Plochy dopravní infrastruktury drážní (DD)
- Koridor dopravní infrastruktury silniční (KDS)
- Koridor dopravní infrastruktury drážní (KDD)
- Koridor technické infrastruktury – elektroenergetiky (KE)
- Koridor technické infrastruktury – plynoenergetiky (KP)
- Koridor pro realizaci protipovodňových opatření (KPO)

System sídelní zeleně tvoří:

Plochy sídelní zeleně stabilizované, které nebyly zařazeny do ploch s jiným způsobem využití a jsou využívány zejména k pěstování užitkových rostlin, jsou vymezeny jako plochy zemědělské – zahrady (ZZ).

Plochy sídelní zeleně stabilizované, které nebyly zařazeny do ploch s jiným způsobem využití, a jsou využívány zejména jako plochy veřejných prostranství s převahou nezpevněných ploch, jsou vymezeny jako plochy veřejných prostranství – zeleně veřejné (ZV).

Plochy veřejných prostranství – zeleně veřejné vymezené zejména v blízkosti výrobních areálů, komunikací a železnice plní současně v závislosti na umístění i funkci zeleně ochranné.

2. ZHODNOCENÍ VZTAHU ÚZEMNĚ PLÁNOVACÍ DOKUMENTACE K CÍLŮM OCHRANY ŽIVOTNÍHO PROSTŘEDÍ PŘIJATÝM NA VNITROSTÁTNÍ ÚROVNI

Kapitola obsahuje výčet dokumentací významných pro naplňování cílů ochrany životního prostředí a zdraví obyvatelstva, obsažených v národních, krajských, regionálních a komunálních koncepčních dokumentacích se vztahem k danému území.

Obsahem kapitoly je výčet vybraných koncepčních dokumentací se vztahem k životnímu prostředí a zdraví obyvatelstva, které obsahují relevantní požadavky (případně přímo regulativy) na charakteristiky životního prostředí a zdraví obyvatelstva, které jsou zpracovatelné či zohlednitelné v řešení vyhodnocované dokumentace.

Z dílčích cílů těchto dokumentací byly zpracovatelem SEA sestaveny tzv. **referenční cíle ochrany životního prostředí a zdraví obyvatelstva** (dále jen *Referenční cíle*). Jedná se o cíle, jejichž naplnění je ovlivnitelné předpokládaným uplatněním vyhodnocované dokumentace, v rámci jejího prostorového a věcného řešení.

- Referenční cíle jsou definovány na základě vybraných cílů obsažených v relevantních strategických dokumentech a formulovány způsobem, který umožňuje zhodnotit jejich vztah k posuzovanému územnímu plánu a zhodnotit způsob, jakým je daný referenční cíl v řešení vyhodnocované dokumentace zohledněn;
- Požadavky a cíle obsažené v různých dokumentech obdobné koncepční úrovně (krajské, národní...) obvykle vzájemně interferují (např. požadavek na ochranu biodiverzity, ač je formulován různým způsobem, figuruje v cílech řady strategických dokumentací);
- Cíle dokumentací vyšších koncepčních úrovní jsou přebírány do úrovní nižších, přičemž jsou věcně zpřesňovány a účelně modifikovány právě v kontextu specifik konkrétních území;
- Při výběru referenčních cílů byly zohledňovány charakteristiky řešeného území, především z pohledu jeho potenciálu pro naplňování obecně stanovovaných cílů.

2.1 Výčet vybraných koncepčních dokumentů se vztahem k životnímu prostředí a zdraví obyvatel

Tab. 1: Výčet vybraných koncepcí

Koncepce	Vztah ÚP k dané koncepci
Politika územního rozvoje ČR, ve znění aktualizace č. 1	3
Komentář: Koncepce obecně akceptuje a upřesňuje všechny plochy a koridory vymezené v PÚR ČR ve znění Aktualizace č. 1 (umístění vodní nádrže Nové Heřminovy včetně staveb, technických a přírodně blízkých protipovodňových opatření na horním toku řeky Opavy, včetně ploch a koridorů pro umístění související	

Koncepce	Vztah ÚP k dané koncepci
veřejné infrastruktury, a dále úpravy trasy silnice I/57, které jsou zapracovány ve dvou koridorech silniční dopravy nadmístního významu s označením D66 - I/57 Brumovice - Úvalno, lokální silnice I. třídy, a D67 - I/57 Skrochovice, západní obchvat silnice I. třídy, v ÚP KDS1, koridor pro stavební úpravy VTL plynovodu DN 300 Hlučín – Opava – Brumovice na DN 500/PN 40) a je navržena tak, aby splňovala cíle a úkoly územního plánování vyplývající z Politiky územního rozvoje ČR, ve znění Aktualizace č. 1. Realizace ÚP plnění cílů dané koncepce pozitivně ovlivňuje.	
Státní politika životního prostředí ČR pro období 2012/2020	2
Komentář: Koncepce respektuje priority územního plánování týkající se ochrany zvláště chráněných území, krajinného rázu a biologické rozmanitosti. Realizace ÚP plnění cílů dané koncepce pozitivně ovlivňuje.	
Strategický rámec udržitelného rozvoje ČR 2030	2
Komentář: Koncepce respektuje plochy a koridory protipovodňové ochrany a navrhuje nové, a koridory pro přeložky a úpravy významných silničních tahů. Jsou rovněž respektována zvláště chráněná území. Koncepce zachovává vymezené koridory pro doplnění ÚSES a v obecné rovině respektuje priority územního plánování vedoucí k ochraně krajiny. Realizace ÚP plnění cílů dané koncepce pozitivně ovlivňuje.	
Strategie ochrany biologické rozmanitosti ČR	2
Komentář: Koncepce vymezuje koridory částečně omezující průchodnost krajinou, ale také doplňuje a posiluje funkčnost ÚSES a obecně zeleně v sídle. Nejsou navrženy plochy a koridory ve střetu se zvláště chráněnými územími. ÚP plnění cílů dané koncepce ovlivňuje jak pozitivně, tak negativně.	
Zásady urbánní politiky – aktualizace 2017	2
Komentář: Cílem zásad urbánní politiky je sjednotit přístupy všech úrovní veřejné správy k rozvoji měst. Jedná se o rámcový dokument urbánní politiky státu, která má průřezový a interdisciplinární charakter. Zahrnuje mimo jiné vytváření zdravých měst, a jejich polycentrický rozvoj, zdravé životní prostředí, udržitelné využívání přírodních zdrojů, péči o přírodu a krajinu a udržitelný rozvoj. Koncepce respektuje obecné zásady a cíle urbánní politiky, které promítá do systému návrhu ploch a koridorů a priorit územního plánování. Realizace ÚP plnění cílů dané koncepce pozitivně ovlivňuje.	
Národní program snižování emisí ČR	2
Komentář: Koncepce vymezuje nové plochy a koridory silniční infrastruktury nad rámec schváleného ÚP vedoucí k omezení působení imisního zatížení způsobeného dopravou, a plochy pro podnikání, jejichž realizace a provoz navazující obslužné dopravy může negativně ovlivnit kvalitu ovzduší v sídle. ÚP plnění cílů dané koncepce ovlivňuje jak mírně pozitivně, tak mírně negativně.	

Státní energetická koncepce 2010-2030	2
Komentář: Koncepce nevymezuje ve významné míře plochy a koridory pro stavby energetiky nad stávající rámeček.	
Dopravní politika ČR pro období 2014-2020 s výhledem do roku 2050	3
Komentář: Koncepce vymezuje plochy a koridory silniční infrastruktury v souladu se ZÚR MSK po vydání Aktualizace č. 1 a s PÚR ČR, Aktualizací č. 1.	
Surovinová politika ČR	0
Komentář: Koncepce respektuje tento základní dokument z hlediska stanovení priorit pro územní plánování z hlediska těžby ložisek nerostných surovin, plochy ložisek nerostných surovin se v řešeném území nevyskytují.	
Koncepce řešení problematiky ochrany před povodněmi v České republice s využitím technických a přírodě blízkých opatření	3
Komentář: Koncepce vymezuje plochy pro protipovodňová opatření.	
Plán odpadového hospodářství ČR pro období 2015-2024	0
Komentář: ÚP nemá na tento dokument žádnou přímou vazbu.	
Koncepce ochrany přírody a krajiny Moravskoslezského kraje	1
Komentář: Koncepce respektuje obecné priority územního plánování z hlediska ochrany přírody a krajiny.	
Plán rozvoje vodovodů a kanalizací Moravskoslezského kraje	1
Komentář: Koncepce nemění způsob zásobování vodou ani odkanalizování obce.	
Územní energetická koncepce Moravskoslezského kraje	1
Komentář: Koncepce nevymezuje významné plochy a koridory energetiky nad stávající úroveň.	
Surovinová politika Moravskoslezského kraje	0
Komentář: Ložiska nerostných surovin se v řešeném území nevyskytují.	
Návrh koncepce protipovodňových jednotlivých částí kraje	3
Komentář: Koncepce vymezuje plochy pro protipovodňová opatření.	

Stupnice hodnocení:

3 - velmi silný (přímý) vztah: ÚP obsahuje nebo promítá konkrétní podněty a požadavky dané koncepcí ve změnách využití území

2 - silný (přímý) vztah: ÚP bez konkrétně definovaných nároků na změnu využití území, ale obsahuje přímé obecné deklarace promítající požadavky dané koncepcí

1 - slabý, nepřímý vztah: ÚP neobsahuje podněty, požadavky nebo záměry s přímou vazbou na návrh ÚP vymezením plochy nebo koridoru, vykazuje ale nepřímou vazbu na danou koncepcí.

0 - bez vztahu: koncepcí neobsahuje podněty, požadavky nebo záměry, které se do ÚP promítají

Vztah k Politice územního rozvoje ČR, ve znění Aktualizace č. 1

Území obce Brumovice není součástí žádné rozvojové oblasti, rozvojové ose. Obec leží ve specifické oblasti Jeseníky – Kralický Sněžník SOB3, která stanovila úkoly pro územně plánovací činnost obcí:

- identifikovat hlavní póly a střediska ekonomického rozvoje oblasti a vytvářet zde územní podmínky pro zkvalitnění a rozvoj dopravní a technické infrastruktury, bydlení a občanského vybavení,
- vytvářet územní podmínky pro zlepšení dopravní dostupnosti území a příhraničních dopravních tahů, zejména na Kladsko,
- vytvářet územní podmínky pro rozvoj systému pěších a cyklistických tras a propojení systému se sousedním Polskem, koncepčního rozvoje systému dálkových tras,
- vytvářet územní podmínky pro rozvoj rekreace a cestovního ruchu, dřevozpracujícího průmyslu a ekologického zemědělství, zejména vymezením vhodných území pro tyto aktivity,
- vytvářet územní podmínky pro zemědělskou výrobu podhorského a horského charakteru, zejména vymezením vhodných území pro zatravnění a pastvinářství,
- prověřit možnosti využití rekreačního potenciálu horských masivů Jeseníků a Kralického Sněžníku; do doby prověření je nutno zachovat stávající charakter a rozsah využití a limitů tohoto území,
- řešit územní souvislosti napojení Jeseníků směrem na Ostravu.

V PUR ČR, Aktualizaci č. 1 nejsou pro řešené území vymezeny konkrétní záměry.

Z hlediska obecných priorit územního plánování je ÚP s danou koncepcí v souladu, viz vyhodnocení v části H.1 Odůvodnění ÚP Brumovice, s nímž se zpracovatelka SEA ztotožňuje.

Vztah k Zásadám územního rozvoje MSK, ve znění Aktualizace č. 1 (2018)

V rámci ZÚR MSK ve znění Akt. č. 1 jsou v řešeném území vymezeny následující koridory nadmístního významu:

D66	<p>I/57 Brumovice – Úvalno, lokální úprava silnice I. třídy</p> <p><u>Upřesněné vymezení koridoru</u></p> <p>Koridor vychází od stávající silnice I/57 severně od Brumovic, dále vede severním směrem až po hranice k.ú. Brumovice a k.ú. Úvalno. Odsud je koridor nově vymezen v prodlouženém úseku v souběhu se železnicí až po jižní okraj zastavěné části Úvalna, kde se napojuje na stávající I/57.</p> <p><u>Šířka koridoru</u></p> <p>= 400 m v celém rozsahu vymezení.</p>	Brumovice	Brumovice u Opavy
		Úvalno	Úvalno
D67	<p>I/57 Skrochovice, západní obchvat</p> <p><u>Upřesněné vymezení koridoru</u></p> <p>Koridor vychází ze stávající silnice I/57 severozápadně od Skrochovic a pokračuje jižním obchvatem obce a dále do prostoru jižně od zastavěného území. Odsud je veden jihovýchodním směrem s prodloužením do prostoru západně Neplachovic.</p> <p><u>Šířka koridoru</u></p> <p>= 400 m v celém rozsahu vymezení.</p> <p><u>Kritéria a podmínky pro rozhodování o možných variantách v ploše vymezeného koridoru</u></p> <p>= Ochrana odtokových poměrů řeky Opavy.</p> <p><u>Úkoly pro územní plánování</u></p> <p>= Upřesnit vymezení koridoru s ohledem na odtokové poměry řeky Opavy.</p>	Holasovice	Holasovice
			Loděnice
		Brumovice	Brumovice u Opavy
	Neplachovice	Neplachovice	

P14	Stavební úpravy VTL plynovodu DN 300 Hlučín – Opava – Brumovice na DN 500/PN 40	Kravaře	Kravaře ve Slezsku
		Velké Hoštice	Velké Hoštice
		Opava	Držkovice
			Palhanec
			Jarkovice
			Vávrovice
			Malé Hoštice
			Kateřinky u Opavy
		Neplachovice	Neplachovice
		Holasovice	Loděnice
			Holasovice
		Brumovice	Skrochovice
			Brumovice u Opavy

Pro zajištění protipovodňové ochrany v povodí horního toku Opavy vymezují ZÚR MSK plochu „VZ16“ pro menší nádrž Nové Heřminovy na území obcí Nové Heřminovy, Zátor a Čaková, včetně navazující soustavy protipovodňových a revitalizačních opatření v korytě a v údolní nivě řeky Opavy v délce 24 km na území obcí Nové Heřminovy, Zátor, Čaková, Brantice a města Krnov, lokálních opatření (ohrázování v Holasovicích a v Brumovicích, části Pustý Mlýn) níže po toku až po město Opavu a na území Polska a souboru malých vodních nádrží a dalších opatření v povodí horního toku řeky Opavy:

Dle Usnesení vlády České republiky č. 251 ze dne 16. 4. 2014 k zabezpečení finančních prostředků přípravu a dílčí realizaci opatření ke snížení povodňových rizik v povodí horního toku řeky Opavy s využitím přírodně blízkých opatření je v řešeném území uvažováno s „Opatřením ve výústní trati Čižiny, Pustý Mlýn“.

Územním plánem jsou navržena opatření ve výústní trati Čižiny (obec Brumovice); ÚP respektuje nadregionální a regionální prvky ÚSES, kterými jsou NRBC Cvilín, NRBK K96, RBC Brumovická niva a Táborské s navazujícími biokoridory.

Textová část výrokové části je s A1 ZÚR MSK v souladu.

2.2. Vybrané referenční cíle ochrany životního prostředí

Tab. 3 Vybrané referenční cíle ochrany životního prostředí a vztah ÚP k nim

Složky ŽP	Referenční cíle ochrany životního prostředí
1. Ovzduší a klima	Snižování koncentrací a množství emisí znečišťujících látek do ovzduší (především z dopravy)
Vztah ÚP	Mírně pozitivní i mírně negativní vztah, daný na jedné straně přeložkou významného dopravního koridoru mimo obytnou zástavbu sídla, na druhé straně návrhem

	obytných i podnikatelských ploch, které budou jak z hlediska vytápění, tak z hlediska obslužné dopravy vnášet do území nové emise. Z hlediska klimatu se mírně negativně projeví zastavění dosud nezpevněných ploch, mírně pozitivně plochy veřejné zeleně.
2. Voda	Zvýšení retence a prodloužení odtoku vody z povodí Podpora staveb protipovodňové ochrany s důrazem na ochranu sídel a zadržetí vody v krajině Zlepšování stavu a ekologické funkce vodních útvarů
Vztah ÚP	Mírně pozitivní – jsou navržena protipovodňová opatření a plochy veřejné zeleně.
3. Půda a horninové prostředí	3.1 Omezování nových záborů ZPF
Vztah ÚP	Negativní vliv, realizace ÚP si vyžádá nové záборы ZPF.
4. Biodiverzita	4.1 Posilování ekologické stability krajiny, udržení a rozvoj biodiverzity 4.2 Omezování fragmentace krajiny
Vztah ÚP	Realizací ÚP a zejména koridoru KDS1 dojde v malém měřítku k další fragmentaci krajiny.
5. Krajinný ráz, kulturní dědictví	5.1 Ochrana specifických krajinných prvků a krajinné struktury utvářející místně typický krajinný ráz 5.2 Udržování a rozvoj kulturního dědictví venkovských lokalit (respektování kulturních dominant, údržba či obnova drobné sakrální architektury apod.) 5.3 U venkovských sídel respektování venkovského charakteru zástavby (nenarušovat zachovaná jádra obcí novodobou zástavbou, zvl. tam, kde se historický charakter zástavby dosud uchoval)
Vztah ÚP	ÚP respektuje kulturní a historické dominanty v území. Realizací ÚP a zejména koridoru KDS1 dojde v malém měřítku k negativnímu ovlivnění krajinného rázu.
6. Sídla, urbanizace	6.1 Směrování rozvoje sídel do zastavitelného území obce, příp. do prostorů v jeho přímé návaznosti 6.2 Nezvyšování dopravní zátěže v sídlech PÚR ČR ve znění Akt. č. 1 - čl. 25: Vytvářet podmínky pro preventivní ochranu území a obyvatelstva před potenciálními riziky a přírodními katastrofami v území (záplavy, sesuvy půdy, eroze, sucho atd.) s cílem minimalizovat rozsah případných škod. Zejména zajistit územní ochranu ploch potřebných pro umístění staveb a opatření na ochranu před povodněmi

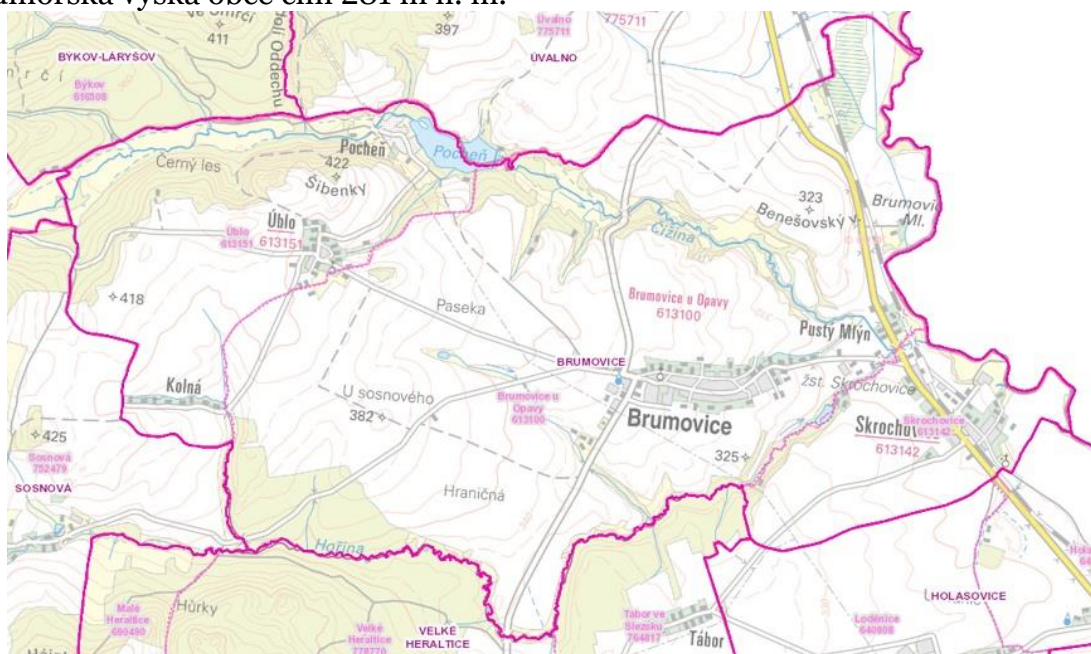
	<p>a pro vymezení území určených k řízeným rozlivům povodní. Vytvářet podmínky pro zvýšení přirozené retence srážkových vod v území s ohledem na strukturu osídlení a kulturní krajinu jako alternativy k umělé akumulaci vod.</p> <p>ZÚR MSK ve znění Akt. č. 1 (výběr): Priorita územního plánování 6. V rámci územního rozvoje sídel: ...preferovat lokality mimo stanovená záplavová území.</p> <p>15. Preventivní ochrana území před současnými i předvídatelnými bezpečnostními hrozbami přírodního a antropogenního charakteru s cílem minimalizovat negativní dopady možných mimořádných událostí a krizových situací na chráněné zájmy na území kraje, přičemž za chráněné zájmy jsou považovány především životy a zdraví osob, životní prostředí a majetek.</p> <p>18a. Společnými požadavky na účelné a hospodárné uspořádání území ve vymezených rozvojových oblastech a osách jsou: Vymezování nových ploch pro bydlení, rekreaci a občanskou vybavenost, vždy včetně odpovídající veřejné infrastruktury a při uplatňování těchto kritérií:</p> <ul style="list-style-type: none"> - lokality mimo stanovená záplavová území.
Vztah ÚP	<i>Pozitivní vliv. Jsou navržena protipovodňová opatření, zástavba je rozvíjena až na drobné výjimky u rekreačních staveb a ČOV mimo záplavová území.</i>
7. Obyvatelstvo, veřejné zdraví	<p>7.1 Zlepšování kvality života obyvatel venkovských sídel vytvářením kvalitního urbánního prostředí a jeho napojení na přírodní zázemí obce</p> <p>7.2 Snižování hlukové zátěže obyvatelstva v zastavěném území</p>
Vztah ÚP	<i>Pozitivní vliv – je navržena přeložka I/57 - obchvat sídla a s tím souvisí snížení hlukové a imisní zátěže.</i>

3. ÚDAJE O SOUČASNÉM STAVU ŽIVOTNÍHO PROSTŘEDÍ V ŘEŠENÉM ÚZEMÍ A JEHO PŘEDPOKLÁDANÉM VÝVOJI, POKUD BY NEBYL UPLATNĚN ÚZEMNÍ PLÁN

Předmětem kapitoly je výčet a popis charakteristik jednotlivých složek přírodního a charakteristik životního prostředí. Tento popis je doplněn o vyhodnocení jejich možného ovlivnění posuzovanou dokumentací, přičemž u vybraných charakteristik životního prostředí je také vyhodnocen jejich předpokládaný vývoj v případě neuplatnění vyhodnocované dokumentace.

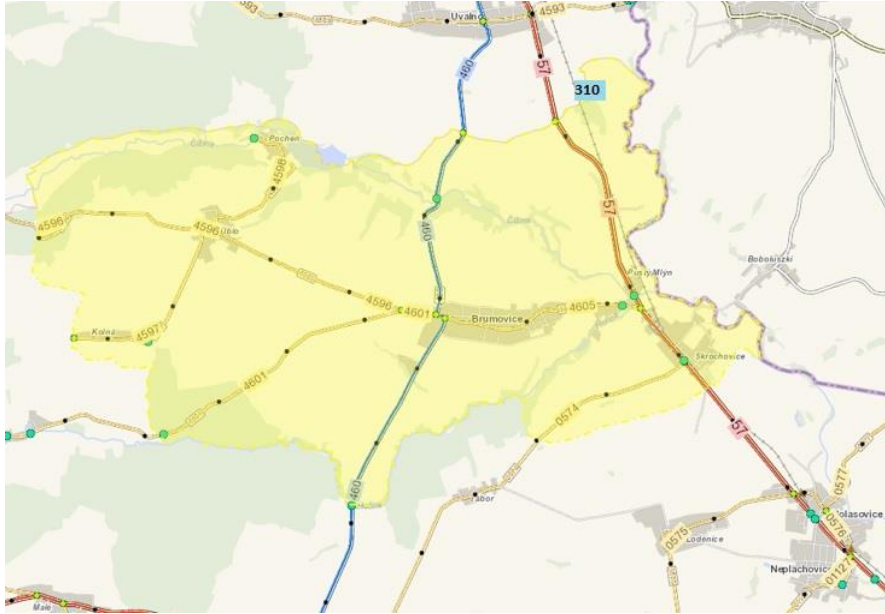
3.1 Základní charakteristika území obce

Řešeným územím je správní území obce Brumovice, zahrnující k. ú. Brumovice u Opavy, Skrochovice a Úblo. Území leží v Moravskoslezském kraji v okrese Opava. Nadmořská výška obce činí 281 m n. m.



Zdroj: <http://www.risy.cz>; <http://geoportal.msk.cz>

Posuzovaným územím prochází silnice I. třídy č. 57 (Opava – Krnov) s navazující sítí komunikací nižších tříd. SV část protíná železniční trať č. 310 (Opava – Olomouc)



Zdroj: <https://geoportal.rsd.cz>; <http://old.cd.cz/mapa/>

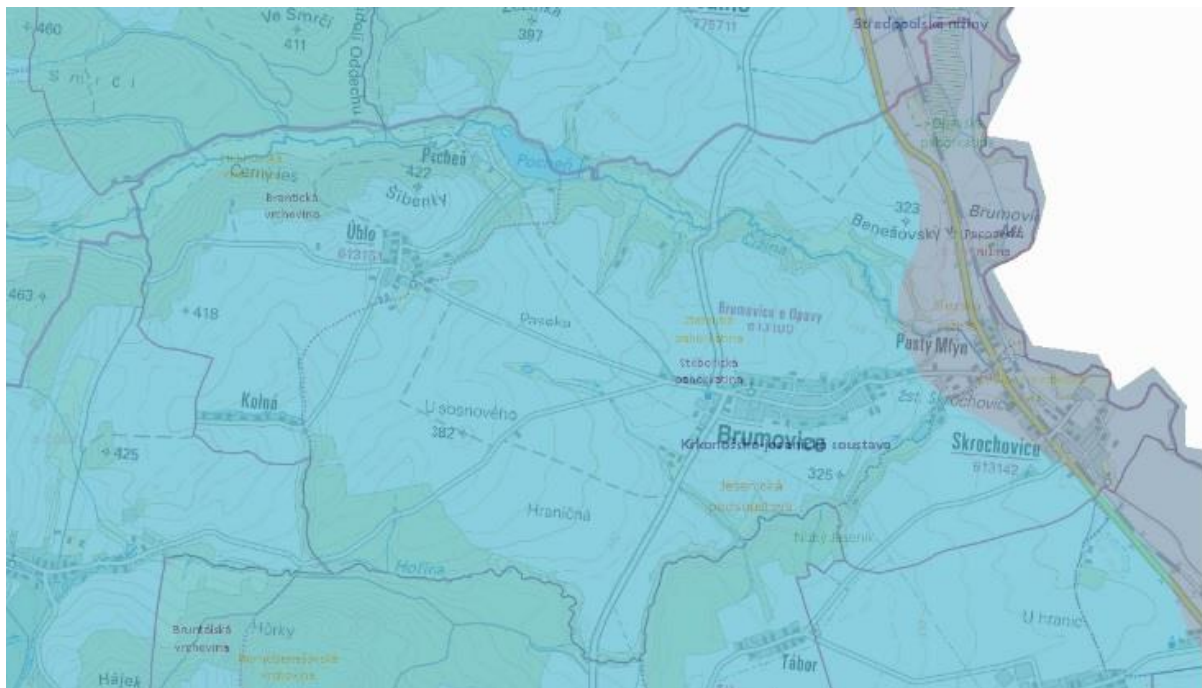
3.2. Geologické a geomorfologické poměry

Řešené území z hlediska geomorfologického je zařazeno

- Soustava
 - o Krkonošsko – jesenická soustava – převládající část
 - o Středopolské nížiny – SV okraj
- Podsoustava
 - o Jesenická - převládající
 - o Slezská nížina – okrajová
- Celek
 - o Nízký Jeseník
 - o Opavská pahorkatina
- Podcelek
 - o Stěbořická pahorkatina
 - o Brantická vrchovina
 - o Bruntálská vrchovina - okrajově
 - o Poopavská nížina – okrajově
- Okrsek
 - o Zlatnická pahorkatina
 - o Lichnovská vrchovina
 - o Opavsko – moravická niva

Z geologického hlediska je zájmové území budováno horninami Nízkého Jeseníku karbonského stáří. Jedná se o flyšové sedimenty moravického souvrství: prachovce, prachovité a jílovité břidlice s polohami jemnozrnných drob, které se střídají se středozrnnými až hrubozrnnými drobami. Jsou většinou tektonicky postiženy puklinami a drobnými zlomy.

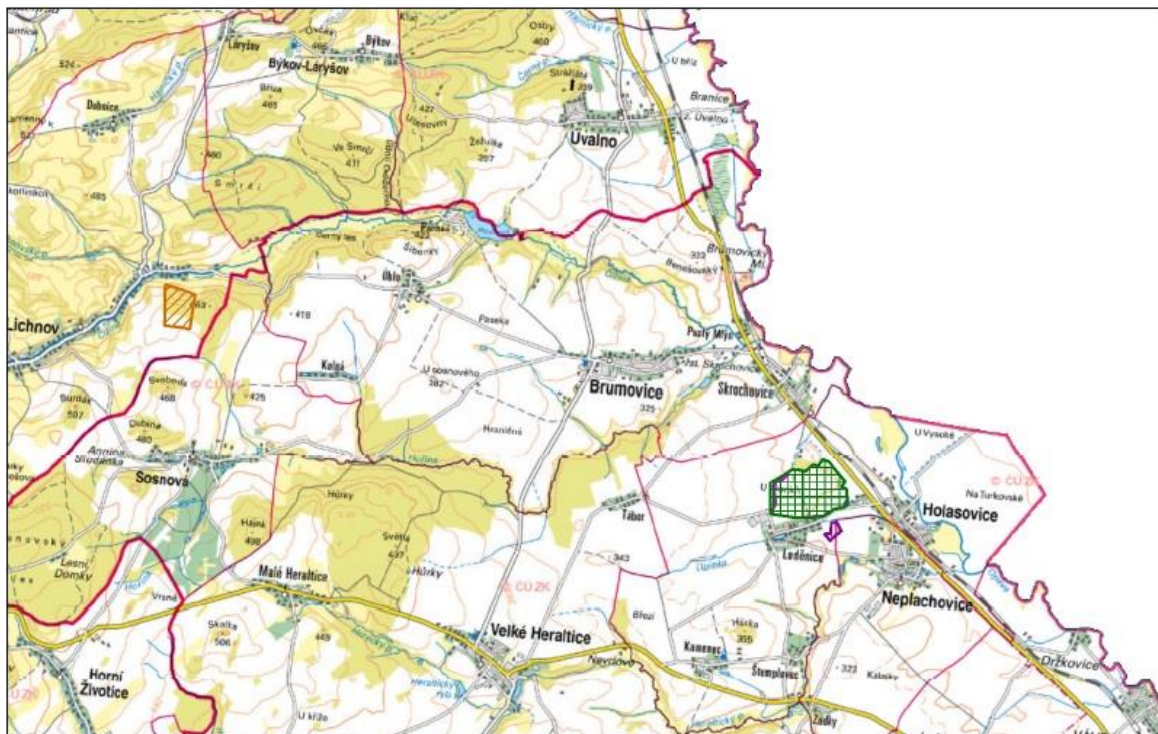
Z období sálského zalednění středního pleistocénu zůstaly v jejich nadloží uloženy pestré glacifluviální písky a šterky a zrnitostně nevytříděné písky a jíly – tilly, které jsou překryty převážně nevápnitými sprašovými hlínami a sprašemi pocházejícími z posledního pleniglaciálu svrchnopleistocenního stáří. U Pustého mlýna se v nadloží tillu vyskytují písčité šterky, tzv. hlavní terasy. V zářezech a při úpatí svahů se ukládaly písčitohlinité až hlinitopísčité svyhové a splachové sedimenty. v údolní nivě řeky Opavy a jejích pravostranných přítoků Hořina Čížina jsou uloženy písčitohlinité povodňové sedimenty holocenního stáří.



Zdroj: <http://mapy.nature.cz/>

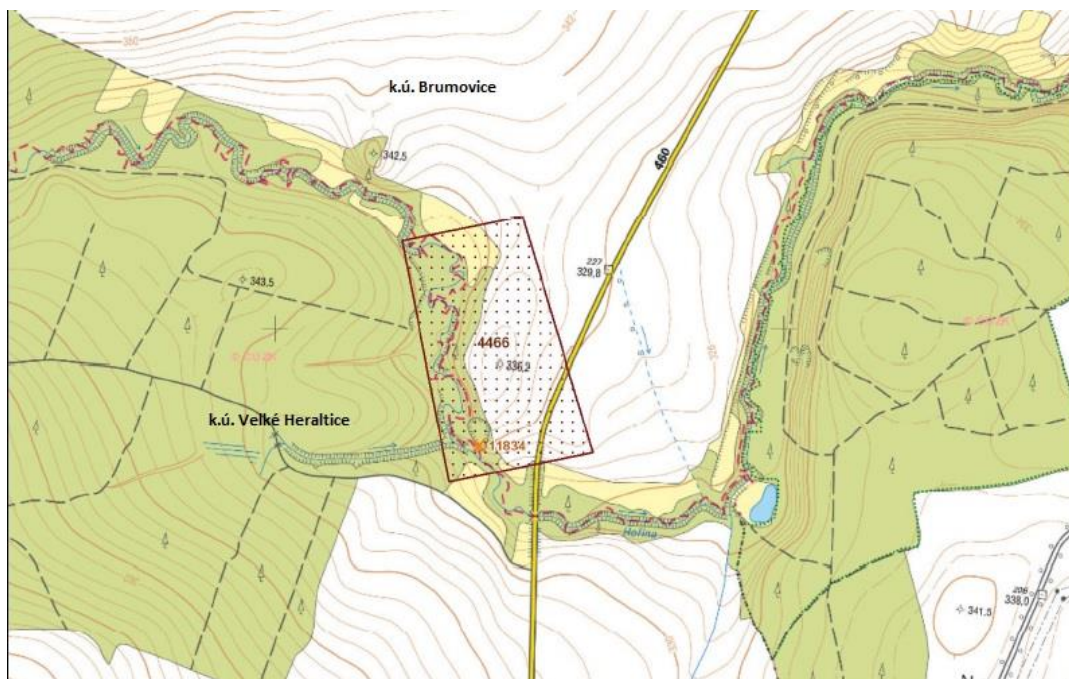
Ložiska nerostných surovin

Ve sledovaném území se nenachází ložisko výhradního či nevýhradního nerostu, ani zde není stanovené ochranné pásmo. Nejbližší těžené ložisko v blízkém okolí je cihlářská hlína v k.ú. Neplachovice.



Zdroj: textová část: www.geology.cz (SurIS), mapová část: www.geology.cz (SurIS)

V jižní části území, na hranici katastru Brumovice a Velkých Heraltic, je evidován projev související s předcházející důlní činností – haldy a propadliny vzniklé při těžbě ušlechtilého stavebního kamene – poddolované území 4466 – Brumovice u Opavy.



Zdroj: textová část: https://mapy.geology.cz/dulni_dila_poddolovani

Svahové nestability nejsou evidovány, nachází se zde ale svažitých pozemků podléhajících vodní a větrné erozi.

Zdroj: textová část: https://mapy.geology.cz/svahove_nestability/

Pedologické poměry

Ve správním území obce Brumovice převažují půdy s hlavní půdní jednotkou:

Ve sledovaném území se vyskytují zejména:

10 - Hnědozemě modální včetně slabě oglejených na spraších, středně těžké s mírně těžší spodinou, bez skeletu, s příznivými vláhovými poměry až sušší.

11 - Hnědozemě modální včetně slabě oglejených na sprašových a soliflukčních hlínách (prachovicích), středně těžké s těžší spodinou, bez skeletu, s příznivými vlhkostními poměry.

13 - Hnědozemě modální, hnědozemě luvické, luvizemě modální, fluvizemě modální i stratifikované, na eolických substrátech, popřípadě i svahovinách (polygenetických hlínách) s mocností maximálně 50 cm uložených na velmi propustném substrátu, bezskeletovité až středně skeletovité, závislé na dešťových srážkách ve vegetačním období.

14 - Luvizemě modální, hnědozemě luvické včetně slabě oglejených na sprašových hlínách (prachovicích) nebo svahových (polygenetických) hlínách s výraznou eolickou příměsí, středně těžké s těžkou spodinou, s příznivými vláhovými poměry.

15 - Luvizemě modální a hnědozemě luvické, včetně oglejených variet na svahových hlínách s eolickou příměsí, středně těžké až těžké, až středně skeletovité, vláhově příznivé pouze s krátkodobým převlhčením.

21 - Půdy arenického subtypu, regozemě, pararendziny, kambizemě, popřípadě i fluvizemě na lehkých, nevododržných, silně výsušných substrátech.

22 - Půdy arenického subtypu, regozemě, pararendziny, kambizemě, popřípadě i fluvizemě na mírně těžších substrátech typu hlinitý písek nebo písčité hlína s vodním režimem poněkud příznivějším.

26 - Kambizemě modální eubazické a mezobazické na břidlicích, převážně středně těžké, až středně skeletovité, s příznivými vláhovými poměry.

27 - Kambizemě modální eubazické až mezobazické na pískovcích, drobách, kulmu, brdském kambriu, flyši, zrnitostně lehké nebo středně těžké lehčí, s různou skeletovitostí, půdy výsušné.

37 - Kambizemě litické, kambizemě modální, kambizemě rankerové a rankery modální na pevných substrátech bez rozlišení, v podorniči od 30 cm silně skeletovité nebo s pevnou horninou, slabě až středně skeletovité, v ornici středně těžké lehčí až lehké, převážně výsušné, závislé na srážkách.

38 - Půdy jako předcházející HPJ 37, zrnitostně však středně těžké až těžké, vzhledem k zrnitostnímu složení s lepší vododržností.

40 - Půdy se sklonitostí vyšší než 12 stupňů, kambizemě, rendziny, pararendziny, rankery, regozemě, černozemě, hnědozemě a další, zrnitostně středně těžké lehčí až lehké, s různou skeletovitostí, vláhově závislé na klimatu a expozici.

43 - Hnědozemě luvické, luvizemě oglejené na sprašových hlínách (prachovicích), středně těžké, ve spodině i těžší, bez skeletu nebo jen s příměsí, se sklonem k převlhčení.

46 - Hnědozemě luvické oglejené, luvizemě oglejené na svahových (polygenetických) hlínách, středně těžké, ve spodině těžší, bez skeletu až středně skeletovité, se sklonem k dočasnému zamokření.

47 - Pseudogleje modální, pseudogleje luvické, kambizemě oglejené na svahových (polygenetických) hlínách, středně těžké, ve spodině těžší až středně skeletovité, se sklonem k dočasnému zamokření.

48 - Kambizemě oglejené, rendziny kambické oglejené, pararendziny kambické oglejené a pseudogleje modální na opukách, břidlicích, permokarbonu nebo flyši, středně těžké lehčí až středně těžké, bez skeletu až středně skeletovité, se sklonem k dočasnému, převážně jarnímu zamokření.

55 - Fluvizemě pefitické, arenické stratifikované, černice arenické i pararendziny arenické na lehkých nivních uloženinách, často s podložím teras, zpravidla písčité, výsušné.

58 - Fluvizemě glejové na nivních uloženinách, popřípadě s podložím teras, středně těžké nebo středně těžké lehčí, pouze slabě skeletovité, hladina vody níže 1 m, vláhové poměry po odvodnění příznivé.

64 - Gleje modální, stagnogleje modální a gleje fluvické na svahových hlínách, nivních uloženinách, jílovitých a slinitých materiálech, zkulturněné, s upraveným vodním režimem, středně těžké až velmi těžké, bez skeletu nebo slabě skeletovité.

67 - Gleje modální na různých substrátech často vrstevnatě uložených, v polohách širokých depresí a rovinných celků, středně těžké až těžké, při vodních tocích závislé na výšce hladiny toku, zaplavované, těžko odvodnitelné.

70 - Gleje modální, gleje fluvické a fluvizemě glejové na nivních uloženinách, popřípadě s podložím teras, při terasových částech širokých niv, středně těžké až velmi těžké, při zvýšené hladině vody v toku trpí záplavami.

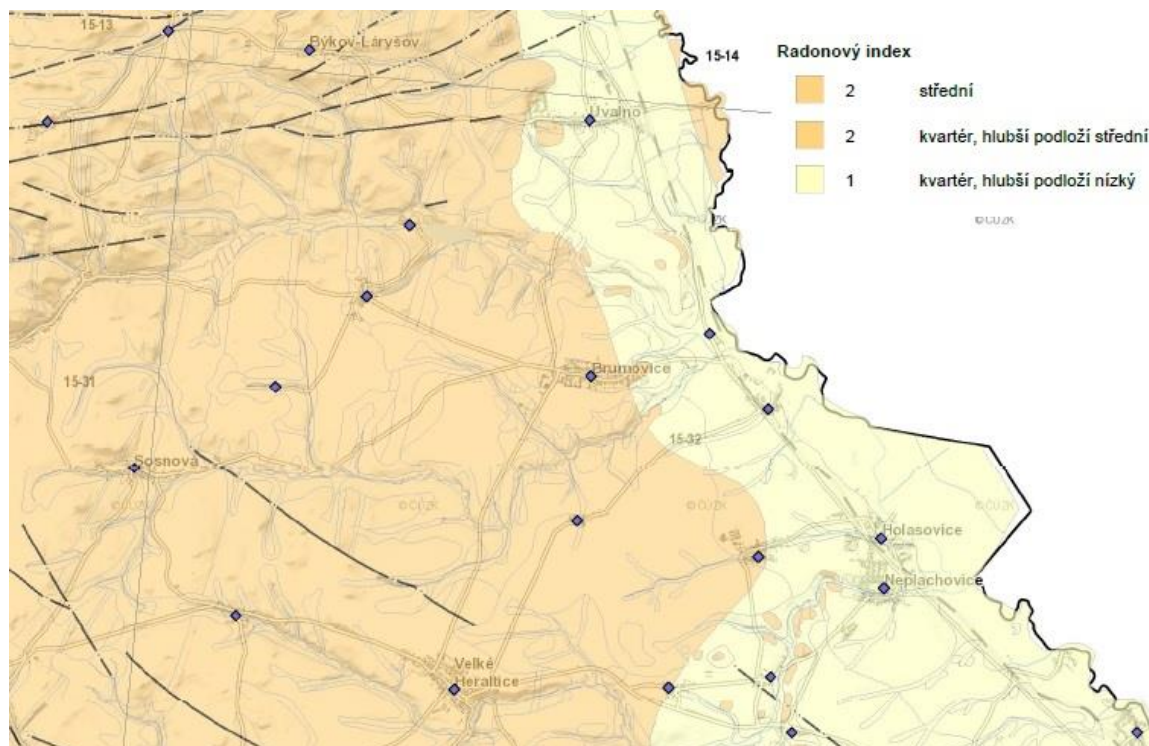
71 - Gleje fluvické, fluvizemě glejové, na nivních uloženinách, popřípadě s podložím teras, při terasových částech širokých niv, středně těžké až velmi těžké, avšak výrazně vlhčí při terasových částech úzkých niv.

72 - Gleje fluvické zrašelinělé a gleje fluvické histické na nivních uloženinách, středně těžké až velmi těžké, trvale pod vlivem hladiny vody v toku.

75 - Kambizemě oglejené, kambizemě glejové, pseudogleje i gleje, půdy dolních částí svahů, zamokření výraznější než u HPJ 74, obtížně vymežitelné přechody, na deluvických horninách a svahovinách, až středně skeletovité.

Radonové riziko

V posuzovaném území je převažující radonový index nízký – 1 – okrajová oblast SSZ - JJV, převládající oblast (horninové podloží paleozoikum) index střední – 2.

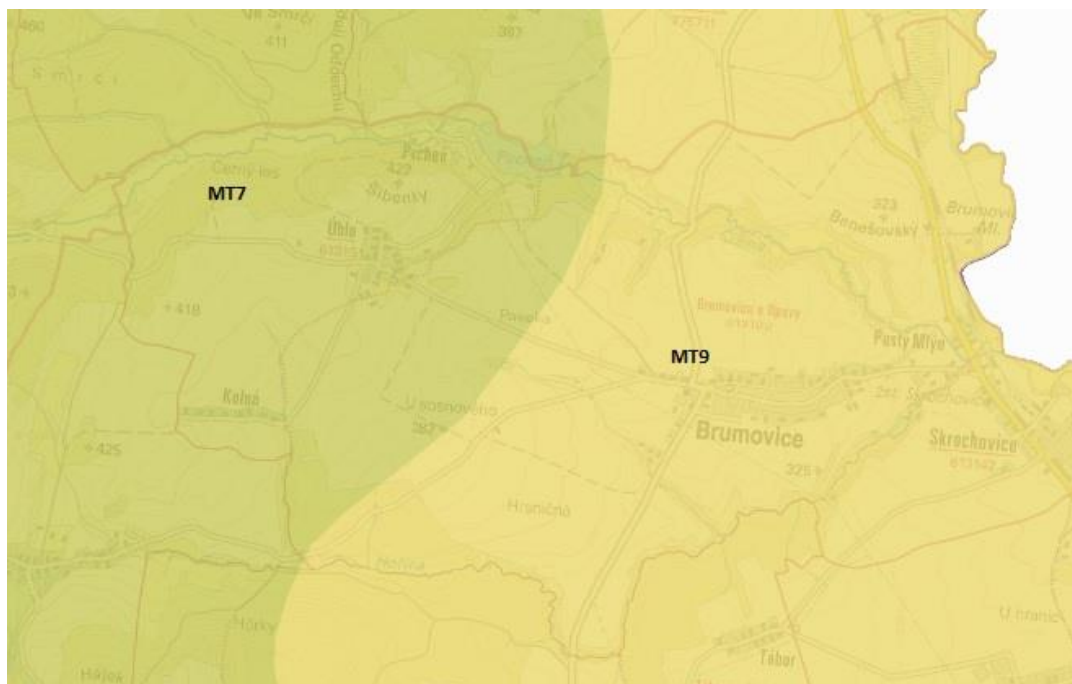


Zdroj: textová část: www.geology.cz, mapová část: www.geology.cz

3.3 Klimatické, hydrologické a hydrogeologické poměry

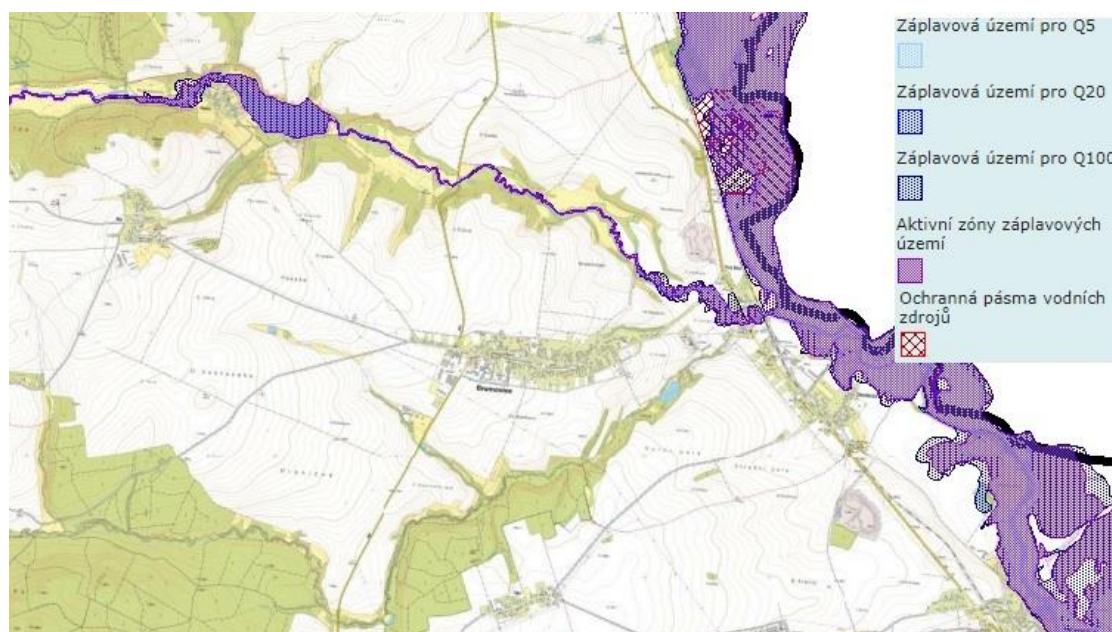
Řešené území leží na rozhraní dvou klimatických regionů - MT7 a MT9

Charakteristika	MT7	MT9
Počet letních dnů	30 - 40	40 - 50
Počet dnů s průměrnou teplotou 10 °C a více	140 - 160	
Počet mrazových dnů	110 - 130	
Počet ledových dnů	40 - 50	30 - 40
Průměrná teplota v lednu [°C]	-2° - -3°	-3° - -4°
Průměrná teplota v červenci [°C]	16° - 17°	17° - 18°
Průměrná teplota v dubnu [°C]	6° - 7°	
Průměrná teplota v říjnu [°C]	7° - 8°	
Průměrný počet dnů se srážkami 1 mm a více	100 - 120	
Srážkový úhrn ve vegetačním období [mm]	400 - 450	
Srážkový úhrn v zimním období [mm]	250 - 300	
Počet dnů se sněhovou pokrývkou	60 - 80	



Zdroj: textová část: <http://mapy.nature.cz/>, mapová část: <http://mapy.nature.cz/>

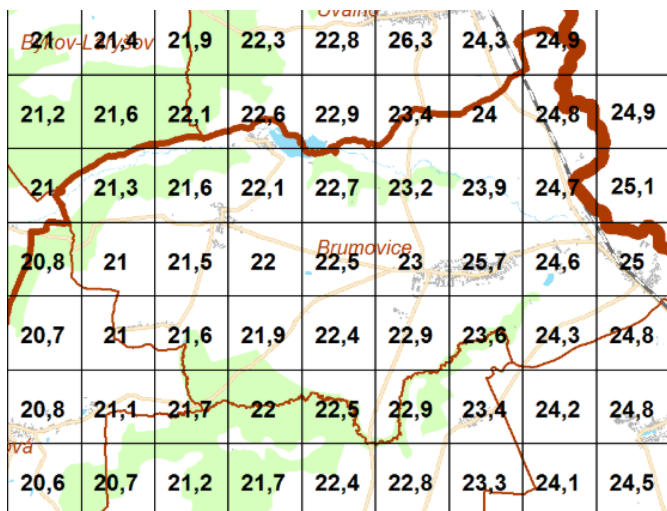
Území obce je odvodňováno hraničním tokem Opava s jeho pravostrannými přítoky – Čizina. Kolem vodního toku Opavy v celém úseku posuzovaného území, jakožto i kolem vodního toku Čiziny je vymezeno záplavové území. V SV části je vymezeno ochranné pásmo vodních zdrojů – podzemní zdroj Brumovické vrty.



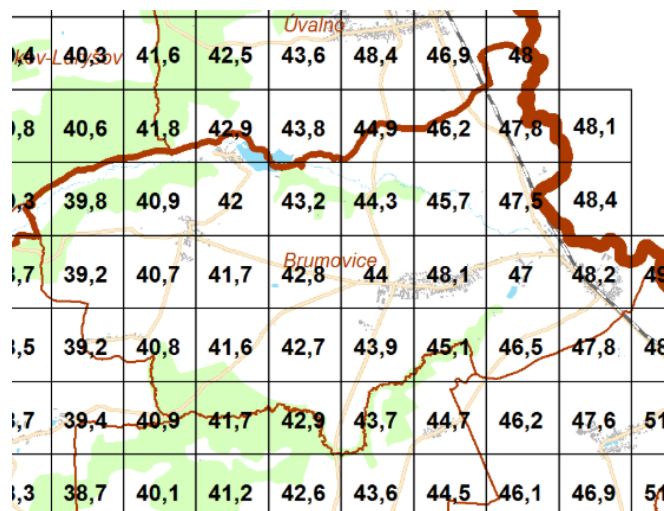
Zdroj: textová část: <https://heis.vuv.cz>, mapová část: <https://heis.vuv.cz>

Kvalita ovzduší (klouzavé pětileté průměry za období 2013-2017)

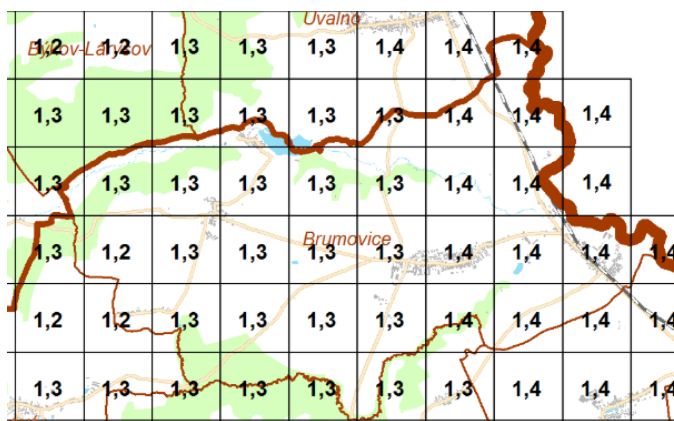
V řešeném území nejsou překračovány imisní limity pro žádnou z hlavních sledovaných škodlivin, u imisního limitu pro tuhé znečišťující látky PM10 (36. nejvyšší 24-hodinová hodnota) se stav v území imisnímu limitu (50 µg/m³) blíží:



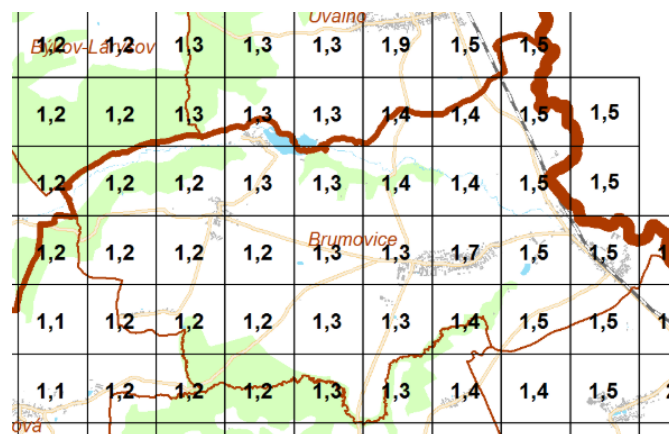
částice PM10, roční průměr, µg/m³



částice PM10, 36. max. 24hod. průměr, µg/m³



Benzen, roční průměr, µg/m³

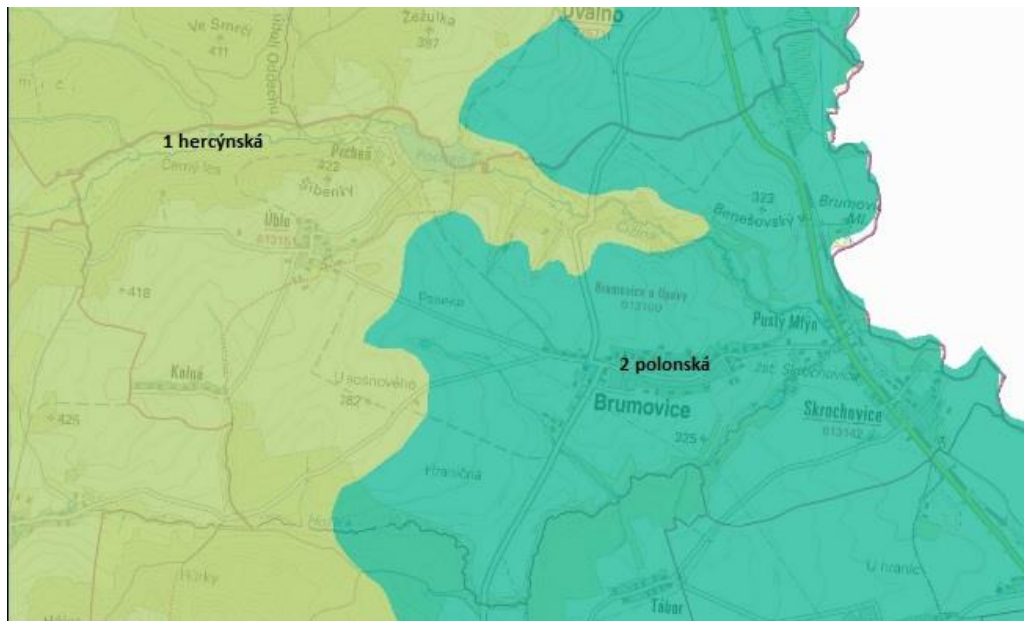


Benzo(a)pyren, roční průměr, ng/m³

Zdroj: ČHMÚ

3.4 Biogeografické poměry

Území spadá do biogeografické oblasti kontinentální, bioregionu (podle Culka et al, 2013) 1.55 Krnovského a 2.2 Opavského, biogeografická podprovincie (Culek et al, 2013) Polonské a Hercynské.



Zastoupení biochor (Culek et al., 2005):

- 4PM – Pahorkatiny na drobách v suché oblasti 4 v.s.
- 3BM – Erodované plošiny na drobách v suché oblasti 3 v.s.
- 3BN – Erodované plošiny na zahliněných píscích 3 v.s.
- 3BE – Erodované plošiny na spraších v suché oblasti 3 v.s.
- 3NH – Užší hlinité nivy 3 v.s.

Zdroj: textová a mapová část: <http://mapy.nature.cz/>

V území se projevuje mozaikovitě rozložení biotopů s hlavním zastoupením:

L – Lesy

L1 – Mokřadní olšiny

L3.2 - Polonské dubohabřiny

L2.2 - Údolní jasanovo-olšové luhy

L7.1 – Suché acidofilní doubravy

T - Sekundární trávníky a vřesoviště

T1.1 - Mezofilní ovsíkové louky

T1.4 - Aluviální psárkové louky (převážně v okolí toku Odry)

T1.5 - Vlhké pcháčové louky (převážně v okolí toku Odry)

K – Křoviny

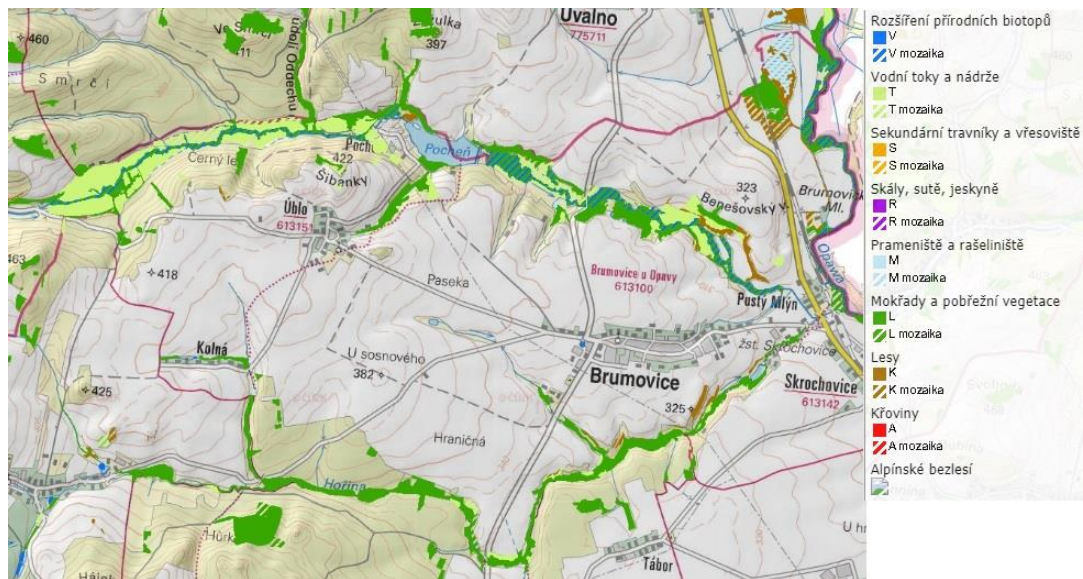
K1 – Mokřadní vrbiny

V - Vodní toky a nádrže

V4 - Makrofytní vegetace vodních toků

M - Mokřady a pobřežní vegetace

M1.7 - Vegetace vysokých ostříc



Zdroj: textová část: <https://www.biolib.cz>, mapová část: <https://geoportal.gov.cz>

Biota (obecně)

Území náleží k bioregionům:

1.55 – Krnovský bioregion

Vegetační stupně (Skalický): suprakolinní

Potenciálně převládají na illimerizovaných až oglejených hnědozemích acidofilní doubravy (*Molinio arundinaceae-Quercetum*), zřejmě i s autochtonní borovicí. Místy na ostrůvcích eutrofních hlinitých půd jsou potenciálně přítomny lipové dubohabřiny (*Tilio cordatae-Carpinetum*). V údolních polohách menších toků jsou vyvinuty lužní lesy (*Stellario-Alnetum glutinosae*), podél Opavy snad i fragmenty vrbin svazu *Salicion albae*. Primární bezlesí chybí.

Charakteristickým typem náhradní travinobylinné vegetace byly v minulosti semixerotermní trávníky svazu *Koelerio-Phleion phleoidis* (s typickou asociací *Scabioso-Phleetum*), v převážné míře byly však likvidovány nebo podléhají sukcesním procesům a ruderalizaci. Pro údolní polohy jsou charakteristické fragmenty vlhkých luk svazu *Alopecurion pratensis*, *Calthion*, vzácně i *Molinion*.

Flóra je poměrně chudá, se slabě subatlantským laděním, zřetelně ovlivněná četnými subtermofyty.

Vyskytuje se ochuzená běžná lesní fauna severovýchodních okrajových svahů hercynské podprovincie ve směru k podprovincii polonské, ovlivněná sousedícími horskými regiony.

2.2 Opavský bioregion

Vegetační stupně (Skalický): suprakolinní

Potenciálně se vyskytují acidofilní doubravy (*Genisto germanicae-Quercion*), zejména asociace *Molinio arundinaceae-Quercetum*. Podél údolních toků jsou maloplošně vyvinuty údolní luhy z podsvazu *Alnenion glutinoso-incanae*,

pravděpodobně blíží se k asociaci *Pruno-Fraxinetum*. V nivě Opavy jsou vrby svazu *Salicion albae* a *Salicion triandrae* a na podmáčených glejových půdách fragmenty bažinných olšin ze svazu *Alnion glutinosae*.

Náhradní přirozenou vegetaci tvoří luční společenstva svazů *Caricion gracilis*, *Calthion*, *Caricion rostratae* a *Molinion*, výjimečně byla zaznamenána i přechodová rašeliniště svazu *Caricion lasiocarpae*. Suché louky náležejí vesměs vegetaci svazu *Arrhenatherion*, pouze na nejsušších místech se vyvinula travinobylinná vegetace svazu *Koelerio-Phleion phleoidis*. Na písčích byla vzácně zaznamenána vegetace svazu *Corynephorion*, v minulosti snad i *Thero-Airion*. Lemy náležejí svazu *Trifolion medii*, křoviny svazu *Prunion spinosae*.

Flóra je relativně chudá a jednotvárná, tvořená především druhy obecně rozšířenými, s početnou účastí druhů charakteristických pro východní části ČR.

Silně ochuzená fauna i v zkulturnělé krajině vykazuje některé vlivy fauny polských nížin.

Zdroj: citace Charakteristika biogeografických podprovincií a bioregionů v České republice, <http://user.mendelu.cz>

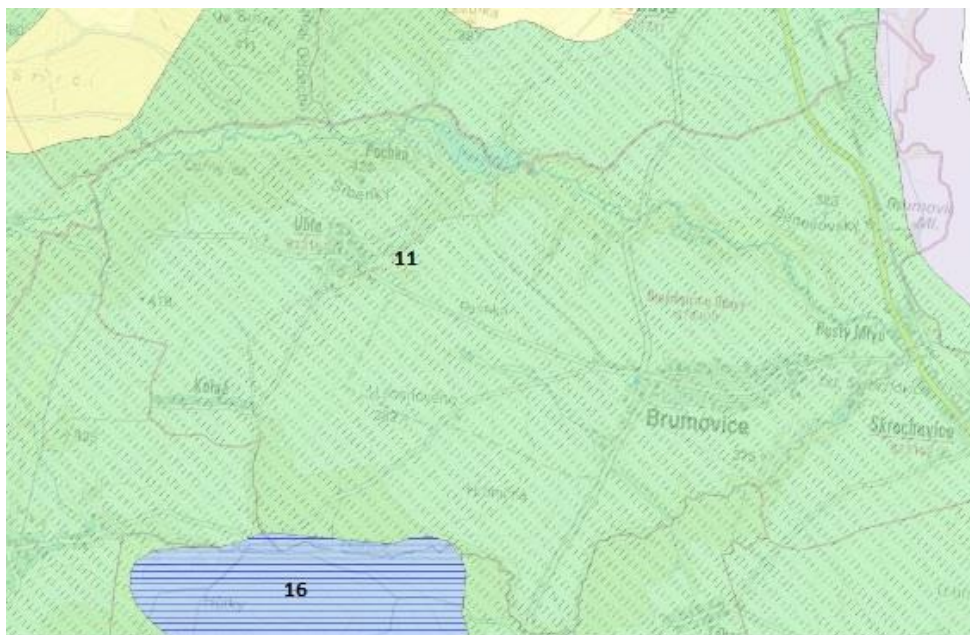
Fytogeografická klasifikace a potenciální přirozená vegetace

Z fytogeografického hlediska území náleží do oblasti Mesophytikum, fytogeografický okrsek Karpatské Mesophytikum a fytogeografický obvod – Mesophyticum carpaticum.

Z hlediska potenciální přirozené vegetace je zejména zastoupená:

11 – Lipová dubohabřina (*Tilio – Carpinentum*). Jednotka sdružuje třípatrové, řidčeji čtyřpatrové lipové dubohabřiny s přirozenou příměsí smrku (*Picea abies*), osiky (*Populus tremula*) a jeřábu (*Sorbus aucuparia*). Převládající.

16 – Strdivkova bučina (*Melico – Fagetum*). Strdivkova bučina je tvořena stromovým a bylinným patrem. Ostatní vegetační patra prakticky chybějí. Stromové patro buduje dominantu buk (*Fagus sylvatica*). Bylinné patro tvoří především druh *Fagetalia*. Pouze okrajově – jižní část.



Zdroj: textová část Mapa potenciální přirozené vegetace České republiky, textová část, Z. Neuhauslová a kol. Academia 2001, mapová část: <http://mapy.nature.cz/>

3.5 Archeologická naleziště, historické památky

Na území obce jsou evidovány nemovité kulturní památky památkového fondu ČR (dle MonumNet na stránkách Národního památkového ústavu):

Na území obce jsou evidovány nemovité kulturní památky památkového fondu ČR (dle MonumNet na stránkách Národního památkového ústavu):

Tab. 4: Nemovité kulturní památky v řešeném území

Název	Část obce	Anotace
kaple	Brumovice	Drobný historizující sakrální objekt z přelomu 19. a 20. století, situovaný při hlavní komunikaci v intravilánu obce.
kaple	Brumovice	Volně stojící klasicizující sakrální stavba z režného zdiva se sedlovou střechou s edikulově řešeným průčelím s trojúhelným štítem, situovaná v západní části obce. Kaple postavena pravděpodobně po roce 1915.
kaple	Kolná	Na okraji pole volně stojící sakrální stavba z omítaného lomového zdiva, krytá sedlovou střechou s polygonální věžičkou, postavená před rokem 1836.
kostel Nejsvětějšího Vykupitele	Úblo	Areál jednolodní novogotické sakrální architektury s ohradní zdí a márnici situovaný při hlavní komunikaci na jihovýchodním okraji obce. Kostel s hranolovou věží v ose průčelí, odsazeným polygonálním závěrem, s opěráky byl postaven kolem roku 1901.
kostel Narození P. Marie	Brumovice	Jednolodní orientovaný pozdně barokní kostel s dominantní hranolovou věží v ose vystupující z průčelí, postavený v letech 1783 - 1784 na místě starší stavby, s ohradní zdí a kamenným křížem z roku 1847.
zvonička	Pocheň	Dřevěná hranolová zvonice stojící v centru obce u požární zbrojnice, postavená v 1. polovině 19. století. Objekt vyrůstající na čtvercovém půdorysu je završen cibulovou střechou krytou břidlicí.
zřícenina hradu Vartnov	Pocheň	Zřícenina menšího středověkého hradu s plášťovou zdí, jehož počátek je kladen do 1. třetiny 14. století. Zanikl během česko-uherských válek v r. 1474.

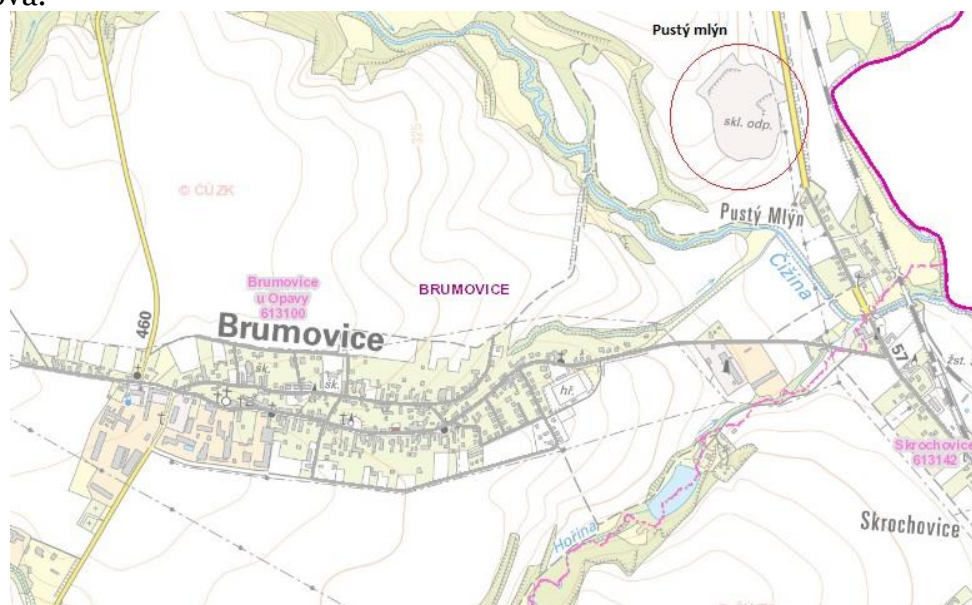
kaplička	Brumovice	Drobná zděná barokní sakrální stavba stojící při hlavní komunikaci ve východní části obce. Objekt s okosenými nárožními, výrazným volutovým štítem s trojúhelným nástavcem, půlkruhovým závěrem a břidlicovou krytinou střechy je datován rokem 1762.
kaple	Brumovice	Drobná omítaná sakrální stavba vyzděná z lomového kamene, se sedlovou střechou, krytou břidlicí, situovaná při hlavní komunikaci nedaleko kostela. Objekt byl postaven před rokem 1836, dále upravován ve 2. polovině 19. století.
kaple	Pustý Mlýn	Drobná venkovská sakrální architektura z přelomu 18. a 19. století volně stojící u hlavního dopravního tahu Opava - Krnov. Omítaná zděná výklenková kaple se sedlovou stříškou, s prvky klasicistního tvarosloví.

Zdroj: textová část: <http://monumnet.npu.cz>

3.6 Staré ekologické zátěže

Dle mapového portálu SEKM info je v posuzované oblasti evidována stará ekologická zátěž:

Pustý Mlýn – skládka TKO. Charakteristika kontaminované lokality – komunální odpady. Na lokalitě byl vybudován monitorovací systém, zachován zůstal pouze jeden vrt. Na skládce probíhá rekultivace, těleso je téměř celé překryto minerální krycí vrstvou. Na skládce jsou vysazeny stromy. Do volného prostoru je navážen inertní materiál k terénním úpravám. Bývalá pískovna po levé straně silnice č. 57 z Brumovic do Krnova.



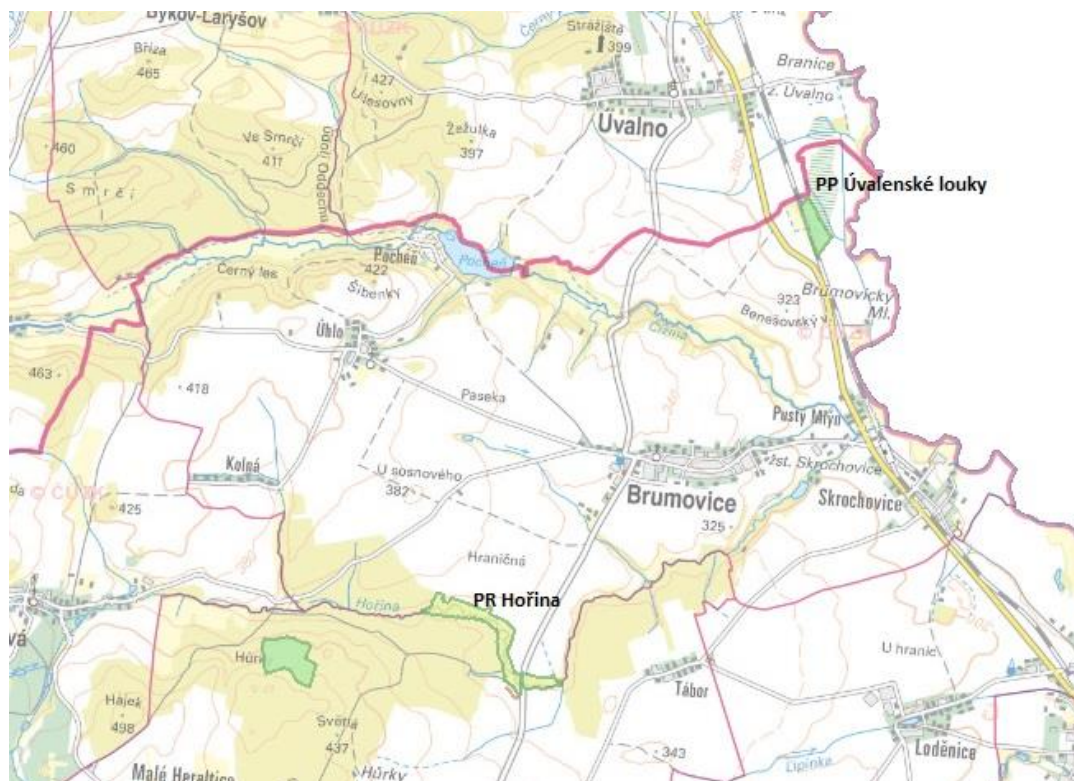
Zdroj: textová a mapová část: <http://info.sekm.cz/hledat/lokality>

3.7 Velkoplošná zvláště chráněná území

V posuzovaném území se nenachází velkoplošně zvláště chráněné území.

V řešeném území jsou evidovány:

- PP Úvalenské louky. Přírozené vlhké louky s řadou ostřic. Datum vyhlášení: 3.7.1957.
- PR Hořina. Bohatá lokalita šafránu Heuffelova. Datum vyhlášení: 5.11.1948.



Zdroj: textová část: <https://www.biolib.cz/cz/locality>; <https://iszp.msk.cz>
mapová část: <http://webgis.nature.cz/mapomat/>

3.9 Natura 2000

V řešeném území se nenachází.

3.10 Památné stromy

V řešeném území se nenachází.

3.11 Územní systém ekologické stability

Územní systém ekologické stability (ÚSES) je obecně tvořen soustavou biocenter vzájemně propojených biokoridory. Principiálně je rozlišován územní systém ekologické stability ve třech úrovních – nadregionální, regionální a lokální, všechny úrovně do řešeného území zasahují.

Nadregionální úroveň je tvořena

- nadregionálním biocentrem označeným N1 (v Aktualizaci č. 1 ZÚR MSK nadregionální biocentrum označené č. 67, Cvilín);
- nadregionálním biokoridorem nivním a vodním; na území obce složeného z jednoduchých nadregionálních biokoridorů, N3, N5, N7, N9, vložených biocenter s parametry lokálních biocenter označených N4, N6, N8, N10, a regionálního biocentra s označením N2 (v Aktualizaci č. 1 ZÚR MSK nadregionální biokoridor s označením K 96 N a regionální biocentrum na nadregionálním biokoridoru s označením č. 107).

Regionální úroveň je tvořena:

- regionálním biokoridorem mezofilním hájovým a mezofilního bučinným, na území obce složeným z jednoduchých regionálních biokoridorů označených R1, R3, R5, R7, R9, R11, R12 a z vložených biocenter s parametry lokálních biocenter označených R2, R4, R6, R8, R10 (v Aktualizaci č. 1 ZÚR MSK regionální biokoridor označený RBK 511);
- částí regionálního biocentra mezofilního hájového označeného R13 (v Aktualizaci č. 1 ZÚR MSK regionální biocentrum označené č. 226).

Lokální úroveň je tvořena:

- lokálními trasami, které reprezentují stanoviště a potenciální přirozená společenstva v území obce nereprezentovaná ve vyšší úrovni a posilující síť nadregionálních a regionálních součástí ÚSES a zajišťujících pokrytí území obce dosahem sítě ÚSES.

Lokální úroveň je zastoupena prvky vymezenými ve výrokové části ÚP.

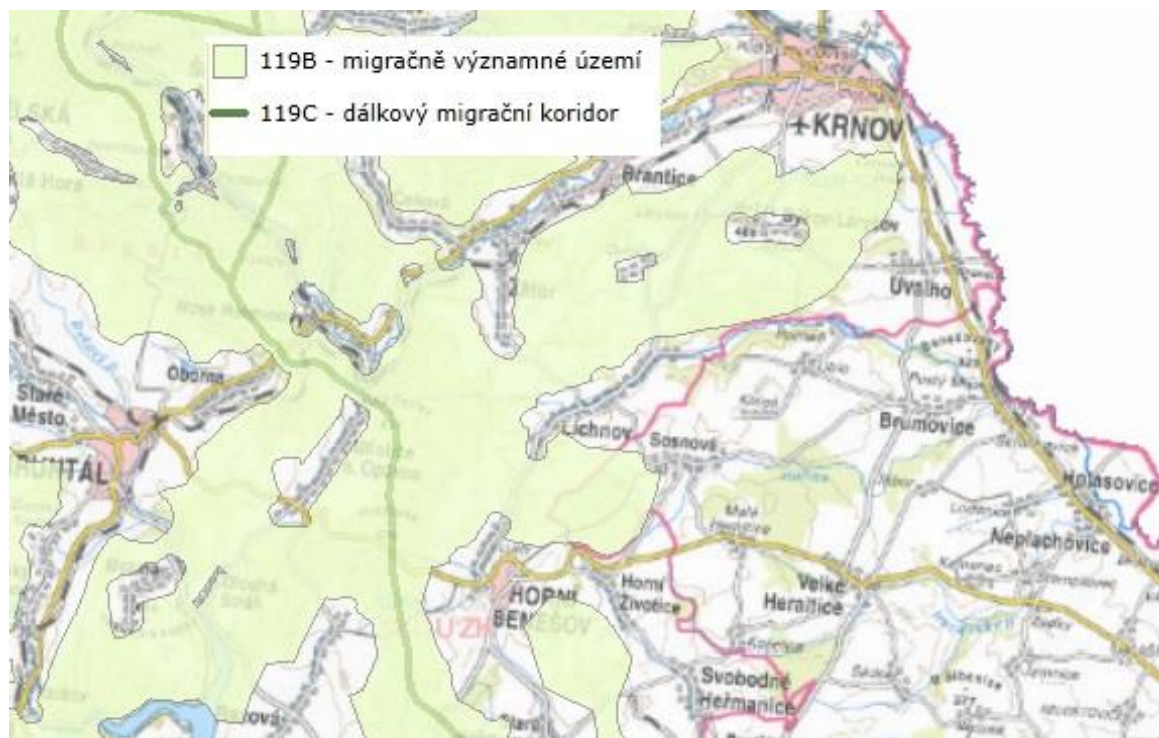
Zdroj: Územní plán Brumovice; ING. ARCH. Fusková, ING. Petr Šířina, 2019

3.12 Významné krajinné prvky

Významnými krajinnými prvky (VKP) jsou dle ustanovení § 3 písm. b) zákona č. 114/1992 Sb., v platném znění: lesy, rašeliniště, vodní toky, rybníky, jezera, údolní nivy, resp. jiné části krajiny zaregistrované podle § 6 výše citovaného zákona. V daném případě se jedná o VKP „ze zákona“ – zejména lesy, vodní toky a jejich nivy.

3.13 Migrační prostupnost krajiny

Posuzovaným územím leží v těsné blízkosti migračně významného území (119 B). Prostupnost krajiny pro migraci organismů je řešena v rámci ploch přírodních – ÚSES (P), stabilizací ploch zemědělských (Z) a ploch vodních a vodohospodářských – vodních ploch a toků (VV) a omezením výstavby v těchto plochách.



Zdroj: <http://mapy.nature.cz>;

3.14 Krajina

Posuzovaná oblast leží na rozhraní dvou krajinných typů:

B-07 Brumovice – Stěbořice

Charakteristické znaky krajiny

Kultivovaná kulturní zemědělská krajina velkého měřítka rozčleněná koridory vodotečí s množstvím drobných lokálních vizuálních dominant kostelů a zámků.

Intenzivně využívaná zemědělská sídelní krajina s obnovenou strukturou rozptýlené zeleně. Krajina s výraznými krajinnými osami, v podobě vodních toků s liniovými strukturami břehových porostů jakožto prvky prostorového členění (též segmenty ÚSES). Krajina s vizuálně významnými lokálními kulturními dominantami.

Cílovou krajinou je intenzivně využívaná zemědělská sídelní krajina s obnovenou strukturou rozptýlené zeleně, krajina s výraznými krajinnými osami, v podobě vodních toků (Čížina, Hořina, Heraltický potok, Velká, Hvězdnice) s liniovými strukturami břehových porostů jakožto prvky prostorového členění (též segmenty ÚSES), krajina s vizuálně významnými lokálními kulturními dominantami kostelů Horní Životice, Brumovice), tvrze (Horní Životice), a zámků Horní Životice, Litultovice, Stěbořice, Nový Dvůr s parkem, Neplachovice, Loděnice, Štemplevec).

Podmínkami pro zachování cílových kvalit je:

- Zachovat dosavadní strukturu a charakter venkovského osídlení.
- Chránit a posilovat význam výrazných krajinných os tvořených liniemi vodních toků (Čížina, Hořina, Heraltický potok, Velká, Hvězdnice) vč. doprovodných

břehových porostů jakožto prvků prostorového členění krajiny s funkcí prvků ÚSES.

- Chránit pohledový obraz kulturně historických dominant ve výše uvedených sídlech ve struktuře zástavby a ve vizuální scéně.
- Zachovat celistvost izolovaných lesních celků.
- Zachovat dosavadní venkovský charakter osídlení.

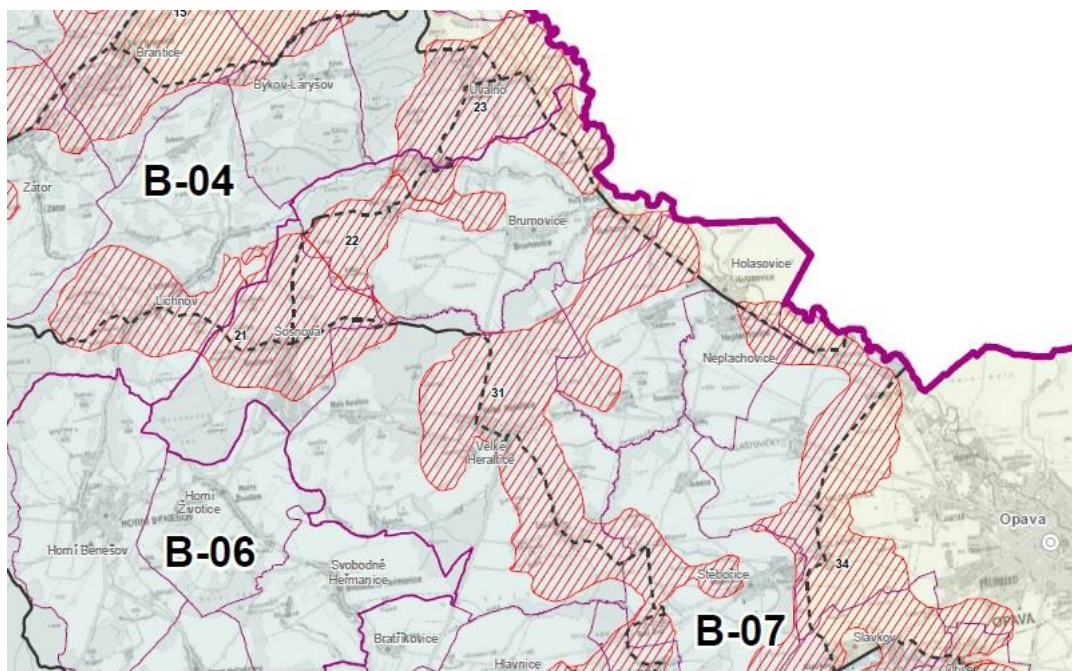
B-04 Lichnov, SZ okraj posuzované oblasti.

Charakteristické znaky krajiny

Specifická enkláva zemědělské krajiny mezi Lichnovem a Zátorem se skvrnovou strukturou pastvin, luk a orné půdy mezi drobnými lesíky na nevysokých výšinách a hřbetech.

Zemědělská až lesozemědělská krajina s výraznými toky s množstvím nespojitých lesních porostů ve střední části a s většími lesními komplexy ve východní části. V centrální části oblasti je relativně bohatě zastoupena rozptýlená krajinná zeleň ve formě remízků a keřových lemů. Krajina s dochovanou cennou urbanistickou. Krajina se zachovanými fragmenty historických krajinných struktur (plužiny).

Zachovat dosavadní strukturu venkovského osídlení.



Zdroj: textová část: Úplné znění ZÚR Moravskoslezského kraje po vydání Aktualizace č. 1, Atelier T-plan, s.r.o., říjen 2018
mapová část: https://www.msk.cz/assets/uzemni_planovani

3.15 Předpokládaný vývoj území, pokud by nebyl uplatněn územní plán

V případě neuplatnění územního plánu by nebyly zajištěny dostatečné podmínky pro rozvoj obce jak z hlediska potřebných ploch pro bydlení, tak z hlediska drobného podnikání a veřejných prostranství. To by postupně vedlo k vylidnění obce a upuštění od obdělávání pozemků, tedy by došlo k významnému oslabení ekonomického a sociálního pilíře. Z hlediska sídelní zeleně by rovněž nevznikly plochy, které mohou primárně zlepšit sorpci vody v území a zvýšit záchyt prachových částic nad současnou úroveň.

Návrh územního plánu zapracovává relevantní cíle a požadavky nadřazené územně plánovací dokumentace a krajských i celostátních koncepcí, což by bez uplatnění tohoto návrhu nebylo možné. Vývoj území by pak byl v rozporu s těmito požadavky a cíli, nebo by je naplňoval jen částečně.

Obec spadá mezi oblasti s výrazně nízkým koeficientem (hodnota KES 0,3 – území nestabilní), což dáno mimo jiné i vysokým podílem zornění půdy (ZPF tvoří více než 77 % rozlohy obce, z toho je 89 % orná půda, úbytek ZPF od 2009 do 2015 činí 2,4 %), podíl lesních pozemků dosahuje 11 %. Uplatnění územního plánu v tomto směru nebude mít významný negativní ani pozitivní vliv.

Do obce zasahuje záplavové území včetně aktivní zóny a území pro rozliv povodně pod VN Pocheň - bez uplatnění ÚP by nebyla realizována opatření proti záplavám přebírané z platných ZÚR MSK.

4. CHARAKTERISTIKY ŽIVOTNÍHO PROSTŘEDÍ, KTERÉ BY MOHLY BÝT UPLATNĚNÍM ÚZEMNÍHO PLÁNU VÝZNAMNĚ OVLIVNĚNY

Kapitola obsahuje výčet charakteristik životního prostředí, které by mohly být uplatněním územního plánu významně ovlivněny. Potenciálně ovlivnitelné charakteristiky jsou vybrány se zřetelem na referenční cíle životního prostředí (viz kapitola 1.). Pro příslušnou složku životního prostředí představují základní soubor charakteristik, pro které je posuzováno jejich ovlivnění možnou změnou využití při uplatnění posuzovaného územního.

Tab. 8 Charakteristiky životního prostředí potenciálně ovlivnitelné uplatněním ÚP

Složky životního prostředí	Potenciálně ovlivnitelné charakteristiky životního prostředí
1. Ovzduší a klima	Znečištění ovzduší emisemi z vytápění při zvýšené zastavitelnosti území, snížení znečištění ovzduší realizací ploch veřejné zeleně a přeložky I/57
2. Voda	Potenciální zvýšení znečištění povrchových a podzemních vod při zvýšené zastavitelnosti území, což je minimalizováno odkanalizováním; bude vytvořena plocha pro ČOV, jsou převzaty záměry ze ZÚR MSK - Plocha pro opatření ke snížení povodňových rizik v povodí horního toku řeky Opavy, menší nádrž Nové Heřminovy a lokální ohrazování toku až po město Opava; Opatření ve výustní trati Čižiny, lokalita Pustý Mlýn.
3. Půda a horninové prostředí	Negativní ovlivnění dané záborem půdy. Výskyt sklonitých erodovaných pozemků a poddolovaných území nelze uplatněním ÚP ovlivnit.
4. Biodiverzita	Ekologická stabilita krajiny (koeficient ekologické stability) se sníží díky vyšší zastavitelnosti území
5. Krajinový ráz, kulturní dědictví	Významné ovlivnění nenastane, kulturní, historické a architektonické památky jsou respektovány.
6. Sídla, urbanizace	Mírně negativní vliv daný zvýšením intenzity obslužné dopravy u nových ploch, pozitivně se projeví přeložka I/57 mimo obytnou zástavbu.
7. Obyvatelstvo, veřejné zdraví	Pozitivní ovlivnění – budou vytvořeny podmínky k vymístění dopravy po I/57 mimo zástavbu, s tím souvisí úbytek hlukové a imisní zátěže a tedy i pozitivní ovlivnění zdravotního stavu obyvatelstva.

5. SOUČASNÉ PROBLÉMY A JEVY ŽIVOTNÍHO PROSTŘEDÍ, KTERÉ BY MOHLY BÝT UPLATNĚNÍM ÚZEMNÍHO PLÁNU VÝZNAMNĚ OVLIVNĚNY, ZEJMÉNA S OHLEDEM NA ZVLÁŠTĚ CHRÁNĚNÁ ÚZEMÍ A PTAČÍ OBLASTI

Kapitola obsahuje vyhodnocení současných problémů a jevů životního prostředí, které by mohly být uplatněním územního plánu významně ovlivněny.

5.1. Velkoplošná a maloplošná zvláště chráněná území

Velkoplošná zvláště chráněná území se ve správním území Brumovice nenacházejí. V řešeném území se nachází **PR Hořina** – bohatá lokalita šafránu Heuffelova s rozlohou 88,3 ha – uplatněním ÚP nebude dotčena a je respektována, a **PP Úvalenské louky** – přirozené vlhké louky s řadou ostríc, rozloha 6,5 ha uplatněním ÚP nebude dotčen – uplatněním ÚP nebude dotčena a je respektována.

5.2. Přírodní parky

Do řešeného území nezasahují žádné plochy přírodních parků.

5.3. Významné krajinné prvky

V rámci obecné ochrany přírody a krajiny dle zákona č. 114/1992 Sb. mají zvláštní postavení významné krajinné prvky - ekologicky, geomorfologicky nebo esteticky hodnotné části krajiny, které utvářejí její typický vzhled nebo přispívají k udržení její stability (§ 3 písm. b). Významnými krajinnými prvky jsou obecně lesy, rašeliniště, vodní toky, rybníky, jezera, údolní nivy a dále jiné části krajiny, které příslušný orgán ochrany přírody zaregistruje podle § 6 zákona.

V řešeném území se nacházejí z obecně vyjmenovaných významných krajinných prvků lesy, vodní toky a jejich nivy. Tyto VKP mohou být uplatněním ÚP mírně narušeny (část zástavby leží v nivě řeky Opavy, protipovodňová opatření budou pravděpodobně zasahovat i do vodních toků Čížina a Opava).

Řešené území má koeficient ekologické stability 0,30 (nestabilní území), s labilními agroekosystémy, s vysokými vklady dodatkové energie, s nízkým zalesněním.

Tab. 9 Charakteristika území z hlediska využití půdy

	31. 12. 2017	31. 12. 2018
Celková výměra	2 553,31	2 553,31
Zemědělská půda	1 961,42	1 961,41
Orná půda	1 734,72	1 734,72
Chmelnice	-	-
Vinice	-	-
Zahrada	47,62	47,60
Ovocný sad	0,27	0,27
Trvalý travní porost	178,82	178,82
Nezemědělská půda	591,89	591,90
Lesní pozemek	304,79	304,79
Vodní plocha	64,12	64,12
Zastavěná plocha a nádvoří	31,07	30,98
Ostatní plocha	191,91	192,02

Zdroj: ČSÚ

Koncepce navrhuje nové rozvojové plochy, dojde tedy také k novým záborům půdy.

5.4. NATURA 2000

Lokality soustava Natura 2000 se v řešeném území nevyskytují.

5.5. Územní systém ekologické stability

Územní systém ekologické stability krajiny (ÚSES) je v § 3 odst. (1) písm. a) zákona č. 114/1992 Sb. definován jako vzájemně propojený soubor přirozených i pozměněných, avšak přírodě blízkých ekosystémů, které udržují přírodní rovnováhu. Rozlišuje se místní (lokální), regionální a nadregionální systém ekologické stability. Základními skladebnými částmi (prvky) ÚSES jsou biocentra a biokoridory.

Zájmovým územím prochází nadregionální, regionální a lokální ÚSES. Při vymezení byla respektována metodická východiska tvorby ÚSES a potvrzeny územní návaznosti vymezovaných segmentů.

Realizace koncepce bude mít na ÚSES, jeho průchodnost a funkčnost pozitivní vliv – jsou respektována veřejně prospěšná opatření ze ZÚR MSK týkající se nadregionálních a regionálních prvků ÚSES a je doplněn ÚSES lokální.

6. ZHODNOCENÍ STÁVAJÍCÍCH A PŘEDPOKLÁDANÝCH VLIVŮ NAVRHOVANÝCH VARIANT POLITIKY ÚZEMNÍHO ROZVOJE NEBO ÚZEMNĚ PLÁNOVACÍ DOKUMENTACE, VČETNĚ VLIVŮ SEKUNDÁRNÍCH, SYNERGICKÝCH, KUMULATIVNÍCH, KRÁTKODOBÝCH, STŘEDNĚDOBÝCH A DLOUHODOBÝCH, TRVALÝCH A PŘECHODNÝCH, Kladných a záporných; Hodnotí se vlivy na obyvatelstvo, biologickou rozmanitost, faunu, floru, půdu, vodu, ovzduší, klima, hmotné statky, kulturní dědictví včetně dědictví architektonického a archeologického a vlivy na krajinu včetně vztahů mezi uvedenými oblastmi vyhodnocení

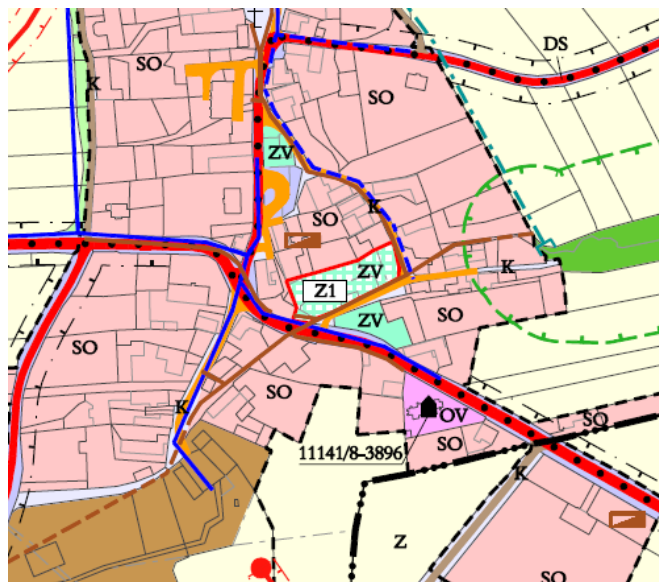
6.1 Obecný přístup

Obsahem kapitoly je zhodnocení vlivu koncepce na jednotlivé složky životního prostředí, zdraví obyvatelstva a kulturní aspekty území.

Předmětem hodnocení jsou navrhované plochy a koridory v kontextu s plochami stabilizovanými včetně případných kumulativních a synergických vlivů.

Úblo

Z1, plocha veřejné zeleně, 0,22 ha – plocha převzatá z platného ÚP je určena k doplnění systému veřejné zeleně, s účelem za účelem vybudování parkové úpravy uprostřed zástavby sídla. Vlivy plochy jsou pozitivní – přispěje ke zlepšení sorpční kapacity území, zlepšení klimatu a snížení obsahu prachových částic v ovzduší. Na zeleň je navázáno také zvýšení biodiverzity v území.



Plocha je doporučena k realizaci bez podmínek nad rámec výrokové části ÚP.

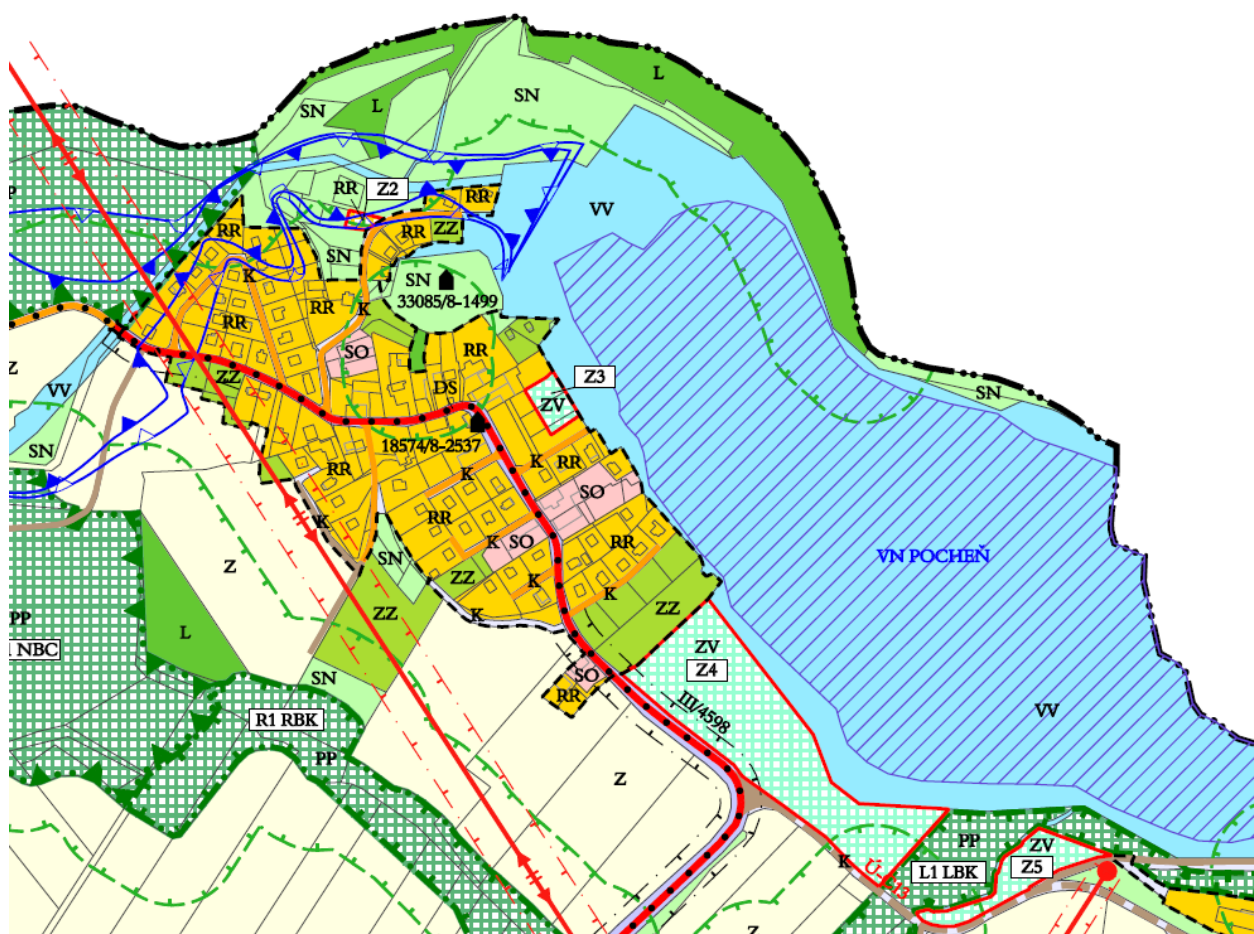
Úblo - Pocheň

V blízkosti vodní nádrže Pocheň jsou navrženy plochy **Z2** (plocha rodinné rekreace převzatá z platného ÚP, 0,02 ha), **Z3** (plocha veřejných prostranství – veřejné zeleně, 0,09 ha), **Z4** (plocha veřejných prostranství – veřejné zeleně, zčásti

převzatá z platného ÚP jako plocha občanské vybavenosti, plocha sportu a rekreačních zařízení, 1,43 ha) a **Z5** (plocha veřejných prostranství – veřejné zeleně, 0,26 ha, převzatá zčásti z platného ÚP jako plocha sportu a rekreačních zařízení). Negativní vlivy uvedených ploch jsou zanedbatelné, spočívají jen v záboru půdy. Vlivy na přírodu a krajinu, na faunu a flóru, ovzduší, vodu a další složky životního prostředí jsou nulové nebo zanedbatelné.

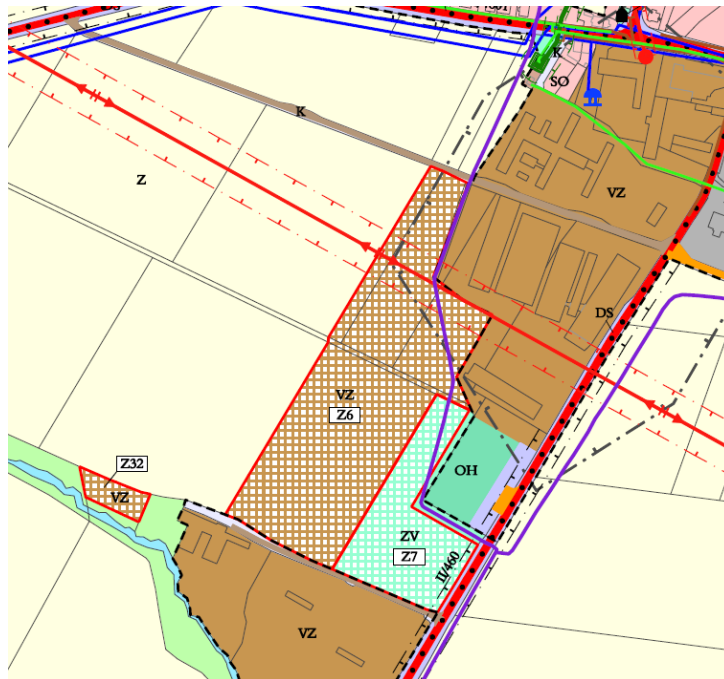
Je třeba upozornit na situování plochy Z2 v záplavovém území, kde nelze zajistit ochranu objektu a zdraví i životy jeho uživatelů. Plocha je ale situována v návaznosti na stabilizované plochy rekreační zástavby a s ohledem na způsob užívání se nepředpokládá, že by významně ovlivnila proudění případných povodňových vod.

Objekty jsou doporučeny k realizaci s podmínkou pro plochu Z2: případnou výstavbu objektu zajistit tak, aby se nacházela nad úrovní Q100.



Brumovice u Opavy – zemědělský areál

V návaznosti na zemědělský areál jsou vymezeny plochy Z6, Z7 a Z32.



Plocha **Z6** pro výrobu a skladování – výrobu zemědělskou v rozsahu 4,03 ha je vymezena v návaznosti na stabilizované plochy výroby a skladování – výroby zemědělské za účelem rozšíření stávajícího zemědělského areálu. Plocha je z velké části situována na půdě v I. třídě ochrany (2,78 ha), ve II. třídě ochrany je 0,75 ha. Plocha má zajištěnu dopravní obslužnost. Plocha Z6 je od plochy hřbitova oddělena plochou **Z7** veřejných prostranství – veřejné zeleně v rozsahu 1,3 ha, z toho 1,27 ha na I. a II. třídě ochrany. Plocha Z7 (převzata z platného ÚP jako plocha alejí a vzrostlých stromů) nebude vykazovat významné negativní vlivy kromě zmíněného záboru půdy, naopak lze očekávat pozitivní vlivy na klima, na kvalitu ovzduší včetně omezení šíření pachových látek a hluku a na zvýšení sorpční kapacity území.

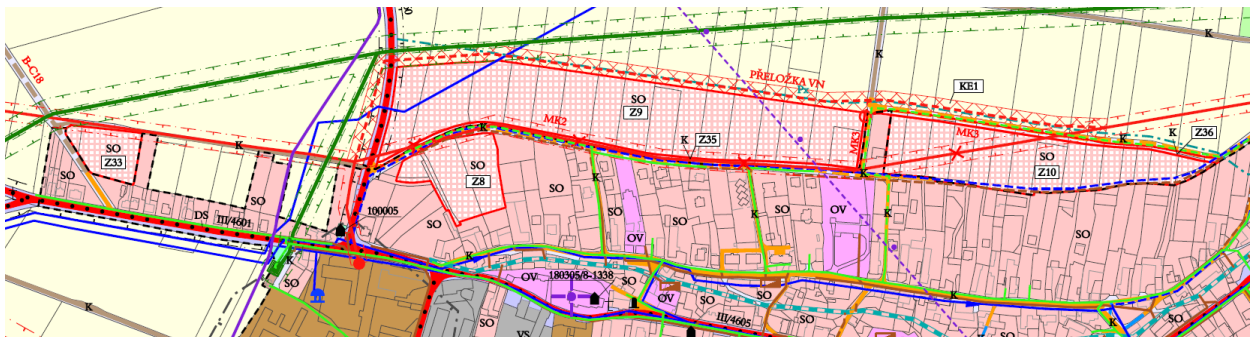
Plocha **Z32** v rozsahu 0,17 ha je navržena v blízkosti stabilizované plochy výroby a skladování – výroby zemědělské za účelem vybudování dvora pro nakládání s biologicky rozložitelným odpadem.

Hlavními negativními vlivy realizace ploch Z6 a Z32 je kromě záboru zemědělské půdy potenciální riziko šíření pachových látek a riziko znečištění podzemních vod výluhy z biologicky rozložitelných materiálů (problém se může projevit především u plochy Z32 situované v blízkosti vodoteče) a z případných úniků závadných látek používaných při činnostech v ploše Z6. Vlivy na faunu a flóru se projeví zejména u druhů spojených se zábořem půdy. Zpevnění nových ploch může negativně ovlivnit vsakování dešťových vod. Obslužná doprava uvedených ploch může způsobit mírné zvýšení hlukové a imisní zátěže podél dopravních tras.

Všechny plochy jsou doporučeny k realizaci bez podmínek nad rámec výrokové části ÚP.

Brumovice u Opavy – severní část zástavby

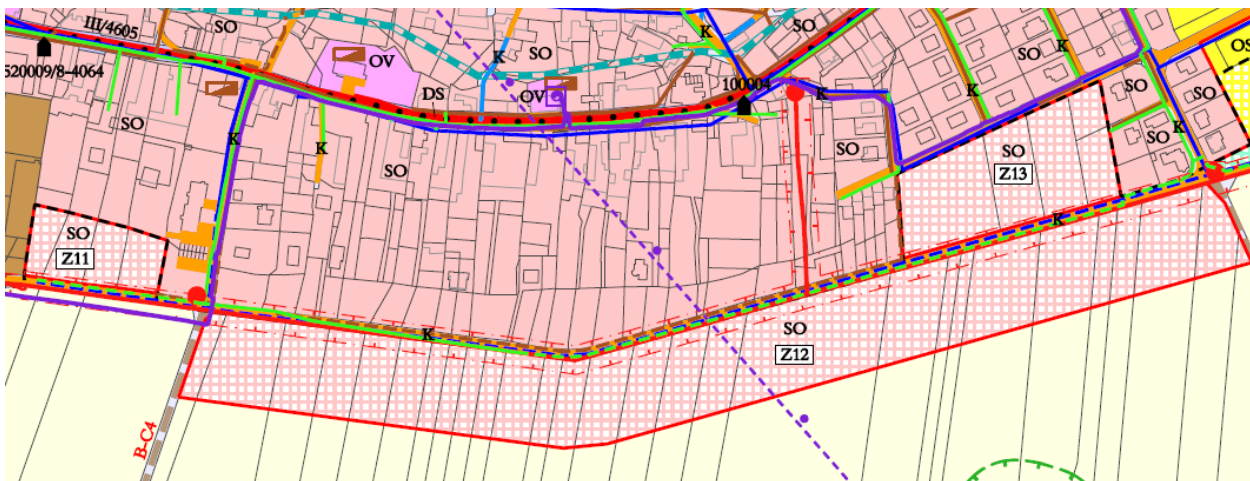
Podél severního okraje stávající zástavby jsou navrženy plochy SO pro smíšené bydlení **Z8, 0,92 ha, Z9 4,74 ha, Z10 2,33 ha** (Z10 byla převzata z platného ÚP), **Z33 0,46 ha**.



Uvedené plochy nebudou samy o sobě kromě významných záborů zemědělské půdy téměř výhradně v I. a II. třídě ochrany půd produkovat významné negativní vlivy. Jejich působení se může projevit jen v kumulaci negativních vlivů s ostatními plochami, a to ve zvýšení produkce odpadních splaškových vod a odběru pitné vody, v mírném navýšení produkce emisí z vytápění a obslužné dopravy, ve zvýšení produkce komunálních odpadů, v mírném ovlivnění vzhledu krajiny a ve snížení objemu vsakovaných vod (v závislosti na realizaci vsaků nebo odvádění dešťových vod z území a na míře vymezené veřejné zeleně). Tyto vlivy jsou málo významné, akceptovatelné.

Plochy jsou doporučeny k realizaci bez podmínky nad rámec výrokové části ÚP.

Brumovice u Opavy – jižní část zástavby



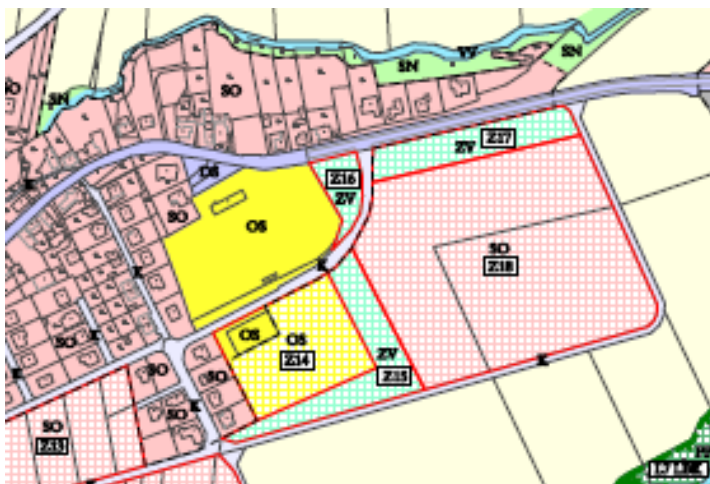
Podél jižní části zástavby katastru Brumovice u Opavy jsou vymezeny plochy pro smíšené bydlení SO: **Z11, 0,54 ha; Z12, 5,88 ha** – téměř vše v I. a II. třídě ochrany; **Z13, 1,37 ha**, z toho 0,39 ha v I. třídě ochrany (plocha Z13 je převzatá z platného ÚP).

Uvedené plochy nebudou samy o sobě kromě významných záborů zemědělské půdy téměř výhradně v I. a II. třídě ochrany půd produkovat významné negativní vlivy. Jejich působení se může projevit jen v kumulaci negativních vlivů s ostatními plochami, a to ve zvýšení produkce odpadních splaškových vod a odběru pitné vody, v mírném navýšení produkce emisí z vytápění a obslužné dopravy, ve zvýšení

produkce komunálních odpadů, v mírném ovlivnění vzhledu krajiny a ve snížení objemu vsakovaných vod (v závislosti na realizaci vsaků nebo odvádění dešťových vod z území a na míře vymezené veřejné zeleně). Tyto vlivy jsou málo významné, akceptovatelné.

Plochy jsou doporučeny k realizaci bez podmínky nad rámec výrokové části ÚP.

Brumovice u Opavy – východní okraj zástavby



V této části řešeného území jsou navrženy plochy pro veřejná prostranství – veřejnou zeň Z15, Z16 a Z17 (celkem 1,49 ha, plochy byly převzaty z platného ÚP jako plochy alejí a vzrostlých stromů), které slouží jako odclonění hlukových vlivů z plochy pro sport a rekreaci od obytné zástavby. Kromě záboru půdy mají tyto plochy pozitivní vlivy na kvalitu ovzduší (záchyt prachových částic), zvýšení sorpční kapacity území, snížení hlukové zátěže a zlepšení klimatu. Plocha Z14 (1,1 ha) má sloužit pro sport a rekreaci, a tedy přispívá k zlepšení veřejného zdraví. Kromě záboru půdy je jejím negativním vlivem potenciálně obtěžující hluková zátěž, která je z východní a jižní strany omezována pásem veřejné zeleně. Ten ale chybí ze strany západní, kde se nacházejí stabilizované plochy smíšené obytné. Plocha podléhá spolu s plochami Z15, Z17 a Z18 zpracování územní studie, která může tuto otázku dále řešit.

Plocha Z18 (4,28 ha) byla převzata z platného ÚP, kde byla deklarována jako plocha výrobní a skladová. Uvedená plocha nebude sama o sobě kromě významných záborů zemědělské půdy ve II. třídě ochrany půd produkovat jiné významné negativní vlivy. Její působení se může projevit jen v kumulaci negativních vlivů s ostatními plochami, a to ve zvýšení produkce odpadních splaškových vod a odběru pitné vody, v mírném navýšení produkce emisí z vytápění a obslužné dopravy, ve zvýšení produkce komunálních odpadů, v mírném ovlivnění vzhledu krajiny a ve snížení objemu vsakovaných vod (v závislosti na realizaci vsaků nebo odvádění dešťových vod z území a na míře vymezené veřejné zeleně). Tyto vlivy jsou málo významné, akceptovatelné.

Brumovice u Opavy (jihovýchodní okraj), Skrochovice



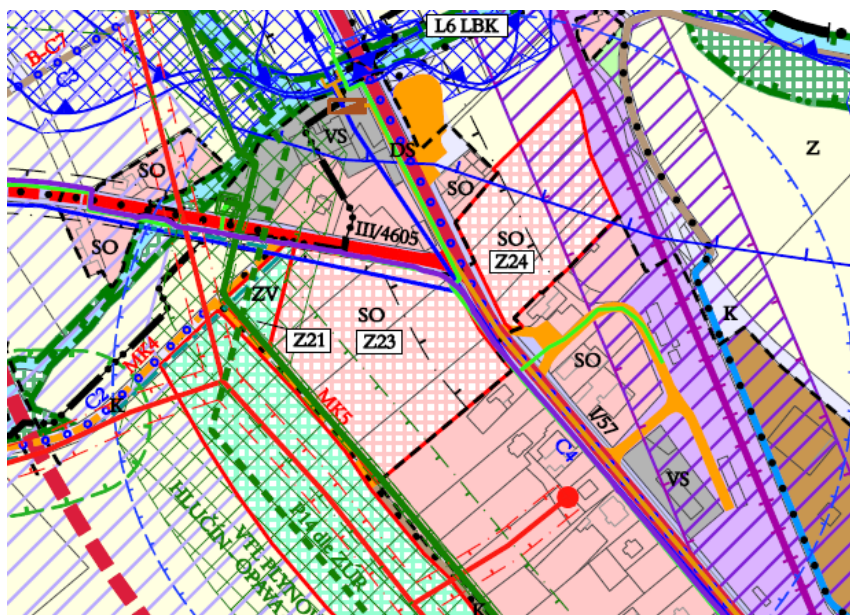
Plocha smíšená výrobní **Z20** (0,46 ha, z toho 0,03 ha v II. tř. ochrany) je navržena v návaznosti na stabilizovanou plochu smíšenou obytnou za účelem rozvoje rodinného podnikání. Potenciální negativní vlivy realizace této plochy se mohou kromě záboru půdy projevit emisemi, produkcí odpadních vod a odpadů, znečištěním povrchových vod (v sousedství plochy protéká vodoteč Hořina), zvýšeným odběrem vody a el. energie. S ohledem na velikost plochy nebudou tyto vlivy natolik významné, že by bránily realizaci plochy.

Plocha **Z34** (0,17 ha) a **Z19** (0,11 ha) pro smíšenou obytnou zástavbu navazuje na stávající stabilizované plochy stejného využití. Uvedené plochy nebudou samy o sobě kromě záboru zemědělské půdy produkovat významné negativní vlivy. Jejich působení se může projevit jen v kumulaci negativních vlivů s ostatními plochami, a to ve zvýšení produkce odpadních splaškových vod a odběru pitné vody, v mírném navýšení produkce emisí z vytápění a obslužné dopravy, ve zvýšení produkce komunálních odpadů, v mírném ovlivnění vzhledu krajiny a ve snížení objemu vsakovaných vod (v závislosti na realizaci vsaků nebo odvádění dešťových vod z území a na míře okolní zeleně). Tyto vlivy jsou málo významné, akceptovatelné.

V území je dále navržena plocha **Z38** (0,17 ha) pro místní komunikaci, která bude sloužit pro obsluhu této odloučené lokality. Plocha nemá významné negativní vlivy.

Plochy Z19, Z20, Z34 a Z38 jsou doporučeny ke schválení bez dalších podmínek nad rámec výrokové části ÚP.

Skrochovice - střed



Ve střední části zástavby Skrochovic jsou navrženy plochy pro smíšenou obytnou zástavbu **Z23** (převzata z platného ÚP) a **Z24** s celkovou výměrou 2,42 ha (převzata z platného ÚP), v celém rozsahu na půdách I. a II. třídy ochrany.

Plochy přiléhají ke stávající trase značně zatížené komunikace I/57, plocha Z24 navíc k ochrannému pásmu železnice, což predikuje zvýšenou hlukovou zátěž. Požadavek na prokázání splnění hlukových limitů je uveden v podmínkách využití těchto ploch i v platné legislativě v ochraně veřejného zdraví, proto není na tomto místě uváděn jako podmínka realizace ploch. Od výhledové trasy přeložky silnice I/57 je plocha Z23 chráněna pásem veřejné zeleně **Z22** (3,08 ha, z toho 3,06 ha na I. tř. ochrany), doplněnou malou plochou veřejné zeleně **Z21** (0,15 ha). Plocha Z24, ač je situována mimo záplavové území, leží zčásti v území zvláštní povodně pod vodním

dílem Pocheň. Při umístění objektů v těchto plochách je nutno brát v rámci stavebního řízení tato rizika v potaz.

Uvedené plochy nebudou samy o sobě kromě významných záborů zemědělské půdy v I. a II. třídě ochrany půd produkovat významné negativní vlivy. Jejich působení se může projevit jen v kumulaci negativních vlivů s ostatními plochami, a to ve zvýšení produkce odpadních splaškových vod a odběru pitné vody, v mírném navýšení produkce emisí z vytápění a obslužné dopravy, ve zvýšení produkce komunálních odpadů, v lokálním ovlivnění vzhledu krajiny a ve snížení objemu vsakovaných vod (v závislosti na realizaci vsaků nebo odvádění dešťových vod z území a na míře vymezené veřejné zeleně). Tyto vlivy jsou málo významné, akceptovatelné. U ploch veřejné zeleně se předpokládají kromě záboru půdy pouze pozitivní vlivy, již výše u obdobných ploch v textu deklarované.

Plochy jsou doporučeny k realizaci bez podmínky nad rámec výrokové části ÚP.

Skrochovice – jihovýchodní část

Jihovýchodní část Skrochovice zahrnuje nejvýznamnější zónu lehkého průmyslu v obci. Jsou zde soustředěny aktivity ZOD Slezská Hořina (sklad nafty, objekty skladování prostředků pro ochranu rostlin), skladové plochy přiléhající k tělesu železniční dráhy a objekty společnosti AGROBIO se sklady, rozplňováním přípravků pro ochranu rostlin a výrobou ekologicky šetrných přírodních přípravků a hnojiv. V této části působí problém občasné obtěžování průjezdy dodávek a nákladních vozidel do areálu AGROBIO i areálu ZOD Slezská hořina, s ohledem na ne zcela dostatečnou šíři příjezdové komunikace. V místech, kde to prostorová dispozice umožňuje, proto zpracovatelka SEA **doporučuje stávající místní komunikaci rozšířit minimálně v krátkých úsecích, které mohou sloužit jako výhybny.**

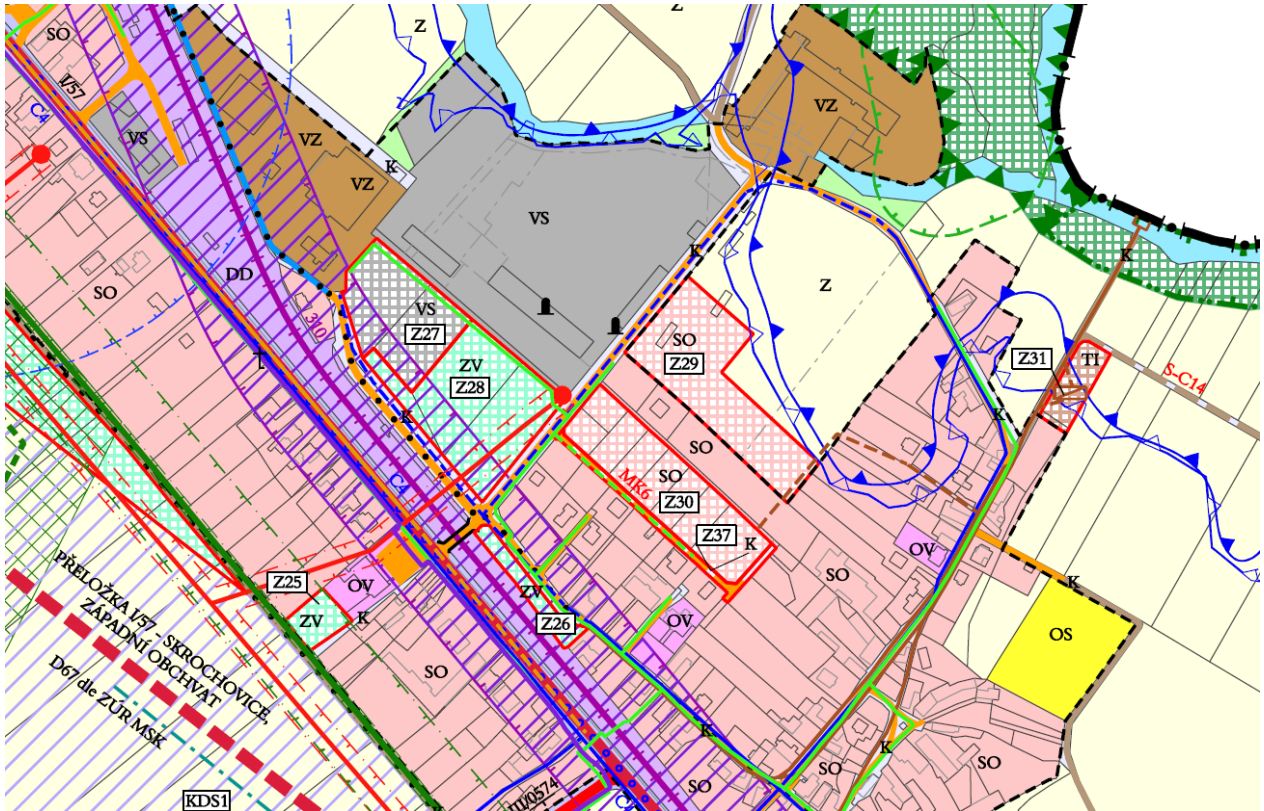
V území jsou navrženy plochy:

Z25 (0,13 ha), Z26 (0,15 ha) a Z28 (0,94 ha) pro veřejnou zeleň s pozitivními vlivy, výše již u obdobných ploch deklarovanými, kromě záboru půd I. třídy, na nichž jsou plochy situovány.

Z27 (0,63 ha, z toho 0,6 ha I. tř. ochrany, 0,03 ha II. tř. ochrany) – plocha smíšená výrobní navržena v návaznosti na stávající areály stejného zaměření. Plocha již byla odsouhlasena v dosavadní schválené dokumentaci jako návrhová plocha technického vybavení, výrobních služeb a skladů / průmyslu. Vlivy této plochy lze předpokládat mírně negativní v oblasti produkce emisí, odpadních vod a odpadů a záboru půdy včetně negativního vlivu na sorpní kapacitu území (což může být minimalizováno vsakováním a retencí dešťových vod). Vzhledem k situování plochy v blízkosti využívaných výrobních a skladových areálů nelze předpokládat negativní vlivy na faunu, flóru, ekosystémy a krajinu.

Plochy **Z29 (0,91 ha, z toho 0,83 ha v II. tř. ochrany) a Z30 (0,84 ha v I. tř. ochrany)** jsou navrženy pro smíšenou obytnou zástavbu. Obě plochy jsou převzaty z platného ÚP. Uvedené plochy nebudou samy o sobě kromě významných záborů zemědělské půdy v I. a II. třídě ochrany půd produkovat významné negativní vlivy. Jejich působení se může projevit jen v kumulaci negativních vlivů s ostatními plochami, a to ve zvýšení produkce odpadních splaškových vod a odběru pitné vody, v mírném navýšení produkce emisí z vytápění a obslužné dopravy, ve zvýšení

produkce komunálních odpadů, v mírném ovlivnění vzhledu krajiny a ve snížení objemu vsakovaných vod (v závislosti na realizaci vsaků nebo odvádění dešťových vod z území a na míře vymezené veřejné zeleně). Tyto vlivy jsou málo významné, akceptovatelné.



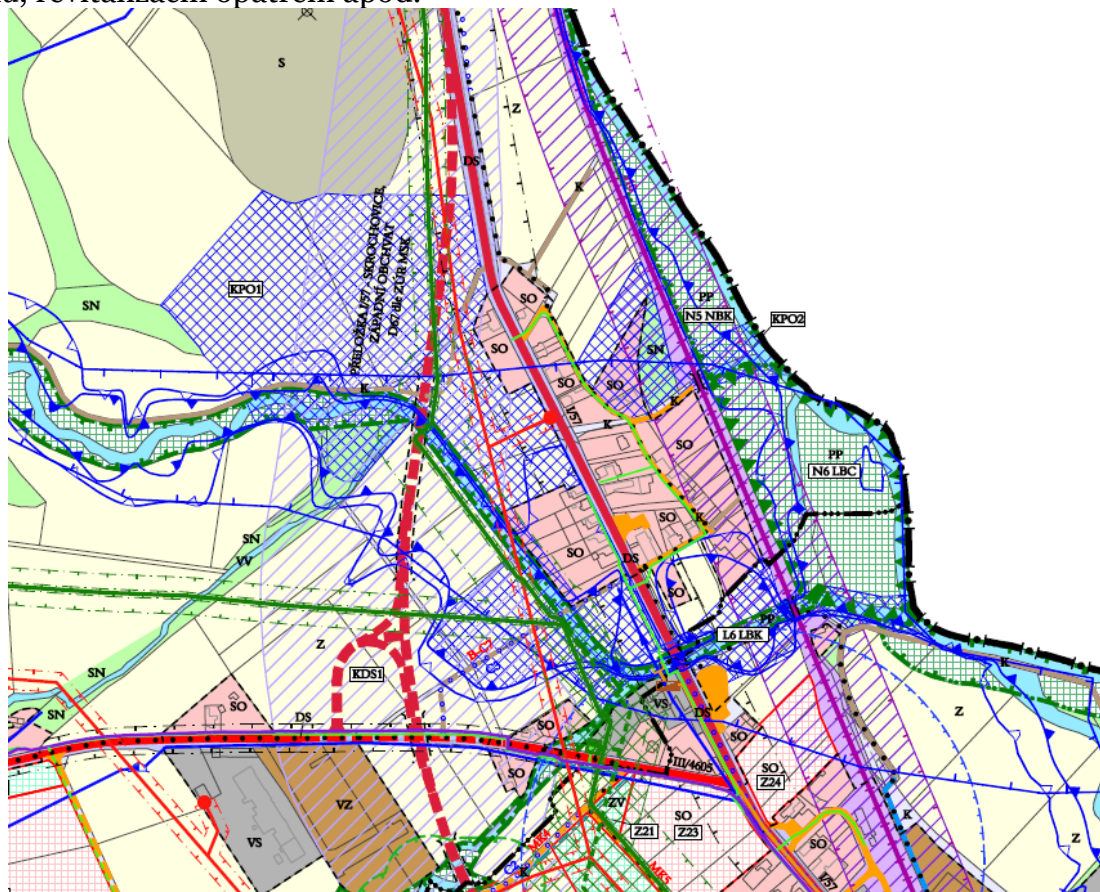
V jihovýchodní části je navržena plocha Z31 pro technickou infrastrukturu (0,17 ha) – ČOV, která je převzata z platného ÚP. Do plochy zasahuje okraj záplavového území řeky Opavy včetně aktivní zóny, čemuž je třeba přizpůsobit konstrukci objektů.

V řešení území byly navrženy také plochy pro drobné místní komunikace, které kromě záboru půdy nemají samy o sobě negativní vliv na žádnou ze složek životního prostředí (jejich vlivy jsou spojeny s obslužnou dopravou navrhovaných ploch).

Všechny uvedené plochy jsou doporučeny ke schválení bez dalších podmínek nad rámec výrokové části ÚP.

Skrochovice - sever

V severní části Skrochovic jsou navrženy rozsáhlé koridory KPO1 a KPO2 pro protipovodňová opatření na vodotečích Opava a Čížina. Tyto koridory převzaté ze ZÚR MSK v platném znění slouží pro realizaci souboru ochranných hrází, ochranných zídek, akumulčních nádrží a jímek, odvodňovacích příkopů, úpravu koryt vodních toků, revitalizační opatření apod.



Realizace těchto koridorů bude mít pozitivní vliv na snížení rizika záplav, ochranu lidských životů a veřejného zdraví i majetku obyvatel. Negativní vlivy lze očekávat u záboru půdy, z hlediska možného snížení prostupnosti území pro živočichy a u případných zásahů do vzrostlé zeleně a ÚSES, s nimiž je tento koridor ve střetu, rozsah těchto negativních vlivů ale nelze v této fázi určit.

Střety s ÚSES jsou v navazujících stupních přípravy této přeložky řešitelné, budou-li použita přírodě blízká protipovodňová opatření.

Protipovodňová opatření v koridorech jsou doporučena k realizaci s podmínkou „minimalizovat zásahy do vzrostlé zeleně a do funkčnosti ÚSES“.

Přeložka silnice I/57, úprava trati č. 310

Ze ZÚR MSK v platném znění byly převzaty koridory silniční dopravy pro přeložku silnice I/57 (D66 a D67 dle ZÚR MSK). Koridor přeložky je veden podél západní hranice zástavby Skrochovic od severu k jihu. Koridor je ve střetu s biokoridorem vedeným podél vodoteče Hořina, s koridorem pro VTL plynovod, s plochou suchého poldru POL1. V severní části území koliduje se záplavovým územím Čižiny a Opavy a s koridorem protipovodňových opatření. Osa koridoru, která by měla reprezentovat upřesnění umístění trasy přeložky, je navržena tak, aby kolize se jmenovanými jevy byly minimalizovány nebo zcela eliminovány.

Přeložka silnice I/57 bude mít pozitivní vliv na snížení hlukové a imisní zátěže ucelené zástavby Skrochovic a Úbla, ale pravděpodobně dojde k mírnému přitížení hlukové zátěže a koncentrace imisní škodlivin podél západního okraje zástavby těchto sídel, zejména v severní a jižní části. Přeložka silnice I/57 vnáší rovněž další bariéru v průchodnosti územím pro živočichy, což ale vzhledem k vedení trasy koridoru v souběhu s okrajem zástavby a k existenci stávající silniční a železniční sítě není významnou překážkou. Realizace tohoto koridoru v malé míře také negativně ovlivní krajinný ráz, což z dálkových pohledů nebude patrné.

V souběhu se stávající železniční tratí je veden koridor KDD1 pro optimalizaci a elektrizaci železniční trati č. 310. Tento koridor koliduje jak se stabilizovanými a navrhovanými plochami pro smíšené bydlení, tak s ÚSES a s koridorem protipovodňových opatření. Lze očekávat, že tyto střety budou v navazujících řízeních řešitelné a že negativní vlivy nebudou významného rozsahu. Na druhou stranu se očekává v rizikových místech výstavba protihlukových opatření a elektrizace trati napomůže snížení její hlučnosti.

Stavby v koridorech jsou doporučeny k realizaci s podmínkou „minimalizovat zásahy do vzrostlé zeleně a do funkčnosti ÚSES a koordinovat vedení koridoru s koridorem protipovodňových opatření“.

Plochy nezastavitelné

U nezastavitelných ploch, zejména u ploch ÚSES, se předpokládají jen pozitivní vlivy na zvýšení průchodnosti krajinou, zvýšení její sorpční kapacity, zvýšení biodiverzity, záchyt prachových částic, zlepšení klimatu, zlepšení estetiky krajiny.

Z tohoto důvodu zde nejsou nezastavitelné plochy podrobněji samostatně hodnoceny.

Vyhodnocení vlivu koncepce jako celku na jednotlivé složky životního prostředí

6.1 Vlivy na půdu

Realizace ÚP přináší rozvoj další obytné, podnikatelské i obslužné zástavby v území, a s tím souvisí i záborů půdy.

Celkový zábor zemědělské půdy bude činit 49,69 ha (z toho 26,84 ha v I. tř. ochrany a 18,65 ha v II. tř. ochrany), zábor PUPFL bude potřebný jen pro výstavbu přeložky I/57 v rozsahu cca 0,13 ha.

Zemědělské pozemky navržené k záboru jsou převážně ve třídě ochrany I, celkem 22,88 ha, tj. 57,0 % z celkového záboru zemědělských pozemků, dále pak ve třídě II, celkem 13,17 ha, tj. 32,8 % z celkového záboru zemědělských pozemků.

Zábor zemědělských pozemků vyžadují především návrhy ploch smíšených obytných, kterých je navrhováno nejvíce. Tyto plochy navazují na stávající zástavbu. Většina ploch již byla odsouhlasena v rámci stávající platné územně plánovací dokumentace – jedná se o plochy Z1, Z3, Z4, Z5, Z6, Z7, Z10, Z13, Z14, Z15, Z16, Z17, Z18, Z21, Z23, Z24, Z26, Z27, Z28, Z29, Z30, Z31, Z36, Z37.

Celkový zábor pro KDS1 (přeložka I/57 převzatá z nadřazené územně plánovací dokumentace) se odhaduje na 12,80 ha, z toho je zábor 0,13 ha pozemků lesních - PUPFL, 9,25 ha orné půdy, z toho 3,96 ha na půdě v I. třídě ochrany a 5,48 ha na půdě ve II. třídě ochrany.

V závislosti na způsobu využití ploch jsou záborů půdy rozčleněny následovně:

Tab. Záborů půdy podle způsobu využití zastavitelných ploch

Způsob využití ploch a koridoru		zábor půdy celkem (ha)	z toho zemědělských pozemků (ha)
SO	Plochy smíšené obytné	24,97	24,04
OS	Plochy občanského vybavení – sportovních a rekreačních zařízení	1,10	1,00
RR	Plochy rekreace rodinné	0,02	0
VS	Plochy smíšené výrobní	1,09	1,09
VZ	Plochy výroby a skladování – výroby zemědělské	4,20	4,12
TI	Plochy technické infrastruktury	0,17	0,17
ZV	Plochy veřejných prostranství – zeleně veřejné	9,24	8,87
K	Plochy komunikací	0,84	0,83
DS	Plocha dopravní infrastruktury silniční	12,80	9,57
Celkem		54,43	49,69

Další, zde nevyčíslené zábory půdy, budou potřebné pro dosud konkrétně nestanovené stavby v koridoru KDD1 a v koridoru protipovodňových opatření.

Při záborech půdy se může jako sekundární negativní vliv projevit zničení svrchní vrstvy pozemků obsahující epigeický hmyz, narušení sorpčních vlastností půdního horizontu při odstranění ornice a tím zvýšení rizika bleskových záplav ze svažitých pozemků i při malém objemu srážek. Odstranění ornice a následné zpevnění nebo zastavění pozemků vede také k malému zvýšení průměrné teploty v území a snížení vlhkosti v ovzduší, neboť zpevněné a zastavěné plochy se prohřívají rychleji a intenzivněji než plochy s porostem a rychleji vysychají. Celkově tak vzniká méně komfortní klima pro člověka i celý živočišný systém.

Sekundární negativní vlivy se projeví při reálném odnímání pozemků ze ZPF i u vodního režimu krajiny. Změní se územní výpar pozemků, který je dán transpirací stromového, keřového a bylinného patra lesních porostů, výparem z půdy a výparem části ovzdušných srážek zachycených korunami, větvemi a kmeny lesních stromů. Jakékoliv plochy s porosty a s porézní vrstvou kulturních zemin jsou i při poměrně vysokých hodnotách územního výparu zásobárnou vody, protože zde porosty stačí alespoň částečně srážkovou vodu zadržovat. Negativní vliv na zásoby vody má odstranění porézního prostředí, tj. půdy a jejího bezprostředního podloží při realizaci ploch. Plošný povrchový odtok se pak zvětšuje, neboť srážková voda bezprostředně po dešti místo vsakování do podloží a kořenového systému stéká po povrchu a způsobuje bleskové záplavy, a následně v suchém období chybí potřebná vláha.

Výše uvedené negativní vlivy je možno částečně omezit vyšším funkčním ozeleněním ploch.

Vlivy ÚP na půdu jsou hodnoceny jako nejvýznamnější. S ohledem na dlouhodobost koncepce a na předpokládaný vývoj území je tento vliv přes svou závažnost považován za akceptovatelný.

6.2 Vlivy na dopravní zátěž území

Realizace ÚP by umožnila další rozvoj zástavby, jejíž obslužná doprava by vedla k postupnému mírnému zahuštění zejména osobní dopravy v obci. Odhad intenzity této dopravy nelze kvantifikovat, neboť podklady pro vyhodnocení dopravy nejsou dostatečné.

Naopak realizace koridoru KDS1 by napomohla odvedení převažující tranzitní dopravy, která dnes dosahuje téměř 10000 vozidel/24 hod, mimo hlavní zástavbu obce. Vliv na dopravní zátěž ÚP je tedy hodnocen celkově jako pozitivní.

6.3 Vlivy na ovzduší a klima

Vliv realizace ÚP souvisí jak s již zmíněným vlivem dopravy spojené s nově navrhovanými zastavitelnými plochami, tak s jejich potenciálním vytápěním. Lze očekávat, že minimálně část této zástavby nebude využívat napojení na zemní plyn, nýbrž vytápění pevnými palivy. To s sebou přinese mírné zhoršení kvality ovzduší v území.

Umožnění rozvoje podnikání i bydlení v území a zajištění pracovních příležitostí pravděpodobně přinese mírný příspěvek k imisní zátěži v území u všech sledovaných hlavních škodlivin i benzo(a)pyrenu a benzenu, jako složek emisí ze spalování pohonných hmot i pevných paliv. Neočekává se ale, že by tento vliv byl významný

a vedl k překračování imisních limitů v území. Přeložka silnice I/57, která se lokálně projeví pozitivně u imisních koncentrací v zástavbě obce, se v celkovém pohledu na imisích neprojeví (resp. se projeví jen v zanedbatelné míře), protože dojde pouze k přesunu liniového zdroje do nové pozice a zlepšení průjezdnosti územím.

Celkový dopad uplatnění ÚP bude tedy z hlediska ovlivnění ovzduší zanedbatelný.

Vlivy realizace ÚP na klima se sledovatelným způsobem neprojeví nebo se projeví mírně negativně z důvodu zpevnění nové výměry dosud nezastavěných ploch.

6.4. Vlivy na hlukovou zátěž

Lze konstatovat totéž, co platí pro bod 6.3 – hlukové vlivy jsou v území spojeny zejména s obslužnou osobní dopravou, která by při realizaci ÚP mírně vzrostla. Středně pozitivně se projeví realizace přeložky I/57 díky vymístění dopravy ze zástavby a elektrizace železniční trati s doprovodnými protihlukovými opatřeními.

Vlivy na hlukovou zátěž území jsou celkově hodnoceny jako mírně pozitivní.

6.5. Vliv produkce odpadních vod

ÚP s ohledem na předpokládané využití především ploch pro bydlení a pro podnikání přináší zvýšení produkce odpadních vod a odběru pitné vody, ale z hlediska dopadů na životní prostředí se potenciálně jedná o zanedbatelné množství.

Předpokládá se, že koncepce zásobování vodou a odkanalizování zůstává beze změny. Součástí koncepce je také výstavba ČOV – plocha Z31 pro ČOV je převzata z platného ÚP.

Vlivy realizace ÚP v této oblasti jsou považovány za zanedbatelné.

Zvýšení rizika havárií

Realizace ÚP má potenciální mírně negativní vliv na zvýšení rizika havárií proti současnému stavu z důvodu návrhu nových ploch pro podnikání. Z hlediska rizika úniku závadných látek nebo jiných katastrof technického původu se riziko havárií nezvyšuje.

Vlivy uplatnění koncepce na zvýšení rizika havárie jsou považovány za akceptovatelné.

6.6. Vliv na změnu odtokových poměrů včetně odtoku povodňových vod

Při řešení odvádění dešťových vod je nutno vycházet ze současně platných právních předpisů, dle kterých je zneškodňování srážkových vod ze zastavěného území nutno řešit v následujícím přednostním pořadí:

- přednostně jejich vsakováním
- není-li možné vsakování, jejich zadržování a regulované odvádění oddílnou kanalizací do vod povrchových
- není-li možné oddělené odvádění, pak jejich regulované vypouštění do jednotné nebo dešťové kanalizace

Tyto zásady jsou do územního plánu zapracovány.

Umístění staveb do záplavového území, ať již podléhajících stavebnímu řízení nebo staveb nepodléhajících stavebnímu řízení, by znamenalo nárůst počtu překážek odtoku povodňových vod z území a riziko vzniku bariér, které by při následném protržení mohly ve zvýšené míře poškodit majetek obyvatel i jejich zdraví a životy.

Až na nepodstatné výjimky nejsou v záplavovém území navrhovány nové zastavitelné plochy pro bydlení nebo podnikání.

Nové výměry potenciálně zpevněných a zastavěných ploch mohou při nedodržení výše uvedených zásad nakládání s vodami vést ke zrychlení odtoku dešťových vod z území. Naopak realizace koridoru pro protipovodňová opatření situaci z hlediska proudění vod zlepší, a to nejen při odvádění povodňových vod z území, ale při vhodném výběru řešení také při zadržení vody v krajině.

Díky poměrně rozsáhlému koridoru protipovodňových opatření bude mít uplatnění ÚP z hlediska odtokových poměrů mírně pozitivní vliv.

6.7 Vliv na krajinu a krajinný ráz a migrační potenciál území

Předkládaný návrh koncepce obsahuje plochy a koridory, především koridor KDS1, které by mohly mít potenciálně mírně negativní vliv na pohledově ovlivnitelné prvky krajiny, avšak nikoliv z hlediska dálkových pohledů. Plochy pro bydlení a podnikání navrhované v návaznosti na stabilizované plochy vzhled území sice mírně pozmění, ale nikoliv negativně.

Z hlediska migračního potenciálu území jsou vlivy koncepce jako celku považovány za neutrální až mírně negativní. V případě přeložky silnice I/57 dojde sice k dílčí fragmentaci území, ale s ohledem na návrh vedení přeložky podél okraje zástavby bez zbytečného zabíhání do volné krajiny bude tento vliv akceptovatelný. Střety koridoru KDS1 s ÚSES bude možno omezit výstavbou vhodných migračních objektů.

Vliv realizace ÚP tedy bude z hlediska ovlivnění krajinného rázu a migračního potenciálu území akceptovatelný.

6.8. Vliv na čerpání neobnovitelných zdrojů

Vlivy na čerpání neobnovitelných zdrojů (např. paliv, el. energie, vody aj.) se v současné době jeví jako únosné a návrh ÚP nepřináší jejich významnou změnu. Tyto vlivy jsou považovány za zanedbatelné.

V rámci uplatnění ÚP nebude blokováno nebo omezeno využití žádného ložiska nerostných surovin.

6.9. Vlivy na veřejné zdraví

Obsahem návrhu ÚP jsou návrhy nových ploch a koridorů, které by mohly přinášet ovlivnění veřejného zdraví. Jedná se o plochy smíšené výrobní navazující na stávající plochy stejného zaměření s potenciální produkcí mírně negativních vlivů na imisní a hlukovou situaci v okolí. Tyto plochy jsou doprovázeny návrhem ploch veřejné zeleně, která bude sloužit pro minimalizaci negativních vlivů.

Realizace přeložky silnice I/57 ze zástavby do linie za jejím okrajem by měla celkově silně pozitivní vliv díky snížení imisního a hlukového zatížení zástavby.

Rovněž koridor pro protipovodňová opatření může v případě přírodních katastrof významně snížit dopady na životy a zdraví obyvatelstva dané zvýšeným rizikem zborcení staveb, jejich podmáčení, sesunutí nestabilního pozemku při povodních apod.

Vlivy ÚP na veřejné zdraví jsou proto považovány za významně pozitivní.

6.10. Vlivy na biologickou rozmanitost, faunu, flóru, ÚSES, VKP a zvláště chráněná území

Významné negativní vlivy realizace posuzovaného návrhu ÚP na biologickou rozmanitost, faunu a flóru, průchodnost a funkčnost ÚSES, VKP a zvláště chráněná území se neprojeví. Přesto zejména v případě koridorů KDS1 a KDD1 nelze vyloučit negativní ovlivnění těchto složek, které je možno omezit vhodným technickým řešením a částečně i výběrem konečné trasy uvnitř koridoru. Volbou přírodě blízkých opatření v koridoru protipovodňové ochrany bude možno minimalizovat negativní vlivy na biologickou rozmanitost nebo ji dokonce zvýšit.

Vlivy uplatnění koncepce jako celku na tyto složky jsou považovány za neutrální až mírně negativní.

6.11 Vlivy na hmotné statky, kulturní dědictví včetně dědictví architektonického a archeologického

Nemovitě kulturní památky, stejně jako místní kulturní památky budou mít prostřednictvím ÚP zajištěnu potřebnou ochranu stejně jako v současnosti.

Vlivy na hmotné statky se mohou z důvodů zvýšení protipovodňové a protierozní ochrany území ve zvýšené míře pozitivně.

6.12. Kumulativní a synergické vlivy

Na základě předložené koncepce byly v oddílech 6.1 až 6.11 hodnoceny pozitivní a negativní vlivy uplatnění koncepce jako celku, což prezentovalo hodnocení kumulativních vlivů.

Synergické vlivy se na základě dostupných informací o území nepředpokládají.

Navrhované plochy a koridory mohou mít při jejich realizaci kumulativní vlivy na:

- ovzduší (zejména z důvodu nároků na vytápění jednotlivých staveb a také předpokládanému navýšení obslužné dopravy), tyto vlivy budou trvalé, zanedbatelné až mírně negativní,
- hlukovou situaci (z důvodu předpokládaného navýšení obslužné dopravy, ale i díky hluku ze stacionárních zdrojů v plochách pro podnikání) - tyto vlivy budou trvalé, zanedbatelné až mírně negativní,
- potenciální změnu odtokových poměrů srážkových vod (z důvodu zastavění nebo zpevnění značné výměry dosud volných pozemků) - tyto vlivy budou trvalé, mírně negativní, je možno je minimalizovat důsledným vyžadováním zasakování dešťových vod,
- nároky na odběry vod a produkci splaškových vod, tyto vlivy budou trvalé, velikostí a rozsahem zanedbatelné,

- nároky na odběry el. energie, zemního plynu a dalších médií, tyto vlivy budou trvalé, velikostí a rozsahem zanedbatelné,
- omezeně na krajinný ráz, přestože tato otázka je do značné míry polemická a je obtížné ji objektivně posoudit – dojde k rozšíření zástavby proti současnému stavu, ale nebudou budovány nové krajinné dominanty a pouze se posouvá linie zástavby; potenciálně největší vliv na krajinný ráz lze očekávat u přeložky silnice I/57, která má být vedena podél zástavby v malém odstupu od stabilizovaných ploch,
- na migrační potenciál území a na fragmentaci území – projeví se v zanedbatelném rozsahu až mírně negativně, a to u koridoru KDS1 pro přeložku I/57 v kumulaci s koridorem protipovodňových opatření a koridorem KDD1.

Ve všech výše uvedených případech se bude jednat o vlivy trvalé, přechodnými nebo krátkodobými vlivy bude vlastní realizace změn (staveb) v území.

6.13. Závěr

Vzhledem k současnému stavu znalostí aktivit, jejichž umístění je možno v území očekávat, je uvedený výčet možných dopadů na životní prostředí a veřejné zdraví konečný a neočekávají se zde významnější odchylky od uvedených předpokladů.

V průběhu hodnocení ÚP nebyly shledány významné negativní vlivy na žádnou ze složek životního prostředí, které by bránily realizaci koncepce.

Vliv návrhu ÚP na životní prostředí a veřejné zdraví vyznívá neutrálně nebo se zanedbatelným případně mírně negativním dopadem.

Hodnocení je v tomto stupni poznání provedeno slovně bez použití výpočtových modelů na základě pochůzky v území, z tohoto důvodu chybí v hodnocení přesná kvantifikace vlivů.

Závěr hodnocení

Návrh Územního plánu Brumovice doporučuji k realizaci s podmínkami uvedenými výše v textu kapitoly 6 a v kapitolách 8 a 10.

7. POROVNÁNÍ ZJIŠTĚNÝCH NEBO PŘEDPOKLÁDANÝCH Kladných a záporných vlivů podle jednotlivých variant řešení a jejich zhodnocení

Posuzovaná ÚP není řešena variantně. Zhodnocení vlivů navrhované varianty na jednotlivé složky životního prostředí je obsaženo v kapitole č. 6.

8. POPIS NAVRHOVANÝCH OPATŘENÍ PRO PŘEDCHÁZENÍ, SNÍŽENÍ NEBO KOMPENZACI VŠECH ZJIŠTĚNÝCH NEBO PŘEDPOKLÁDANÝCH ZÁVAŽNÝCH ZÁPORNÝCH VLIVŮ NA ŽIVOTNÍ PROSTŘEDÍ

Pro realizaci ÚP Brumovice jako celkové koncepce jsou navržena tato obecná opatření:

8.1 Vlivy na půdu

Při uplatňování zastavitelných ploch postupovat tak, aby byla zachována kompaktnost území, obslužnost neodňatých zemědělsky obhospodařovaných pozemků, funkčnost investic do půdy a aby bylo zamezeno vodní a větrné erozi nezpevněných pozemků. Zvážit v dalším projednávání ÚP možnost etapizace výstavby ploch pro bydlení i ploch pro drobnou a řemeslnou výrobu, nebo jejich částečné převedení do územních rezerv.

8.2 Dopravní zátěž území

Nejsou navrhována opatření.

8.3. Hluková a imisní zátěž

Při umisťování podnikatelských aktivit a obslužných ploch (zejména v rámci koridoru KDS₁) v procesu posuzování vlivů na životní prostředí nebo nejpozději ve fázi územního řízení konkretizovat vliv hlukové a imisní zátěže a navrhnout potřebná protihluková opatření.

Z hlediska imisní zátěže vytvářet podmínky pro vytápění ušlechtilými palivy (zemní plyn, el. energie, obnovitelné zdroje) nebo pro výstavbu energeticky úsporných staveb.

8.4. Zvýšení produkce odpadů a odpadních vod, zvýšení rizika havárií

Nejsou navrhována opatření.

8.5 Změny odtokových poměrů

Podle dispozičních možností jednotlivých nově navrhovaných rozvojových ploch důsledně požadovat, aby neznečištěné dešťové vody byly přednostně zasakovány co nejbližší místa jejich vzniku, nebo, není-li to možné, aby byly odváděny za použití retence.

Minimalizovat ztrátu retenčních schopností území udržováním zatravněných pásů podél vodotečí a výsadbou dřevin v plochách veřejné zeleně.

Opatření pro jiné složky životního prostředí nejsou stanovena.

9. ZHODNOCENÍ ZPŮSOBU ZAPRACOVÁNÍ VNITROSTÁTNÍCH CÍLŮ OCHRANY ŽIVOTNÍHO PROSTŘEDÍ DO ÚZEMNÍHO PLÁNU A JEJICH ZOHLEDNĚNÍ PŘI VÝBĚRU VARIANT ŘEŠENÍ

Kapitola obsahuje vyhodnocení referenčních cílů ochrany životního prostředí a zdraví obyvatelstva stanovených v úvodní kapitole (kapitola 1). Referenční cíle jsou utříděny podle příslušných strategických studií.

Tab. 10: Hodnotící stupnice.

Hodnocení míry zapracování cíle do ÚP	Výsledek zapracování cíle do ÚP
2	Realizace ÚP významně přispívá k naplnění relevantního cíle (jsou navrženy plochy pro přímé naplnění cíle)
1	Realizace ÚP mírně přispívá k naplnění relevantního cíle (regulativy jsou stanoveny obecné zásad k dosažení cíle)
0	Realizace ÚP nemá na naplnění daného cíle vliv, nebo je nositelem nevýznamných kladných i záporných vlivů
-1	Realizace ÚP je v mírném střetu s daným cílem (jsou navrženy plochy přinášející mírné negativní vlivy z hlediska daného cíle)
-2	Realizace ÚP je v zásadním střetu s daným cílem (jsou navrženy plochy přinášející významné negativní vlivy z hlediska daného cíle, koncepce jako celek má významný negativní vliv na plnění relevantního cíle)

Tab. 11 Obecné cíle ochrany životního prostředí

Cíl/priorita	Zapracování cíle do ÚP
Omezit emise látek ohrožujících lidské zdraví	2
Komentář: cíl se promítá v návrhu přeložky I/57	
Minimalizovat míru zasažení území nadměrným hlukem	2
Komentář: cíl se promítá v návrhu přeložky I/57	
Ochrana zvláště chráněných území	2
Komentář: ochrana ZCHÚ je deklarována ve výrokové části ÚP	
Ochrana biologické rozmanitosti	1
Komentář: cíl je obecně deklarován, ale bez konkrétních opatření, resp. lze za taková opatření považovat návrhy ploch veřejné zeleně	

Zachovat nebo zvýšit současnou výměru lesních porostů	1
Komentář: výměra lesů je přibližně zachována s výjimkou úbytku malé plochy v koridoru KDS1, převzatého z platné ZÚR MSK	
Minimalizovat zábory půdy, zejména I. a II. třídy ochrany	-2
Komentář: uplatnění ÚP vyžaduje významný zábor půdy včetně vysokého procenta půd I. a II. třídy ochrany	
Snížení erozního ohrožení půd	2
Komentář: snížení eroze bude dosaženo uplatněním ploch veřejné zeleně a doplněním ÚSES	
Podporovat mimoprodukční funkci lesa	0
Snížit znečištění podzemních vod	0
Snížit znečištění povrchových vod	1
Komentář: je navržena plocha pro ČOV k čištění splaškových vod	
Zvýšit retenční schopnost krajiny	-1 až +1
Komentář: dojde ke zpevnění významné výměry ploch, ale také k uplatnění značného počtu ploch veřejné zeleně, je možné důsledným uplatněním vodního zákona odtok vody z území zpomalit	
Ochrana krajinného rázu	-1
Komentář: uplatněním koridoru KDS1 dojde k mírně negativnímu ovlivnění krajinného rázu	
Zachování prostupnosti krajiny, minimalizace fragmentace	-1
Komentář: uplatněním koridorů KD1, KDS1 a KPO1 + KPO2 dojde k mírně negativnímu ovlivnění průchodnosti území a k její zanedbatelné fragmentaci	
Ochrana kulturního, archeologického a architektonického dědictví	1
Komentář: ochrana těchto hodnot je ve výrokové části ÚP deklarována	

Tab. 12 Konkrétní cíle a priority stanovené v jednotlivých relevantních řídicích dokumentech v oblasti životního prostředí

Státní politika životního prostředí ČR pro období 2012/2020	
Cíl/priorita	Zpracování cíle do ÚP
Ochrana a udržitelné využívání zdrojů - zajištění ochrany povrchových a podzemních vod a zlepšování jejich stavu;	1
Komentář: je navržena plocha pro ČOV	
Prevence a omezování vzniku odpadů a jejich negativního vlivu na životní prostředí;	0
Ochrana a udržitelné využívání půdního a horninového prostředí	0
Snižování emisí skleníkových plynů,	0
Snížení úrovně znečištění ovzduší;	-1/+1
Komentář: uplatněním koncepce dojde ke zvýšení intenzity oblužné dopravy, ale i k vymístění tranzitní dopravy mimo zástavbu	
Efektivní a přírodě šetrné využívání obnovitelných zdrojů energie	0
Ochrana a posílení ekologických funkcí krajiny;	1
Komentář: je navržen značný počet ploch veřejné zeleně	
Zachování přírodních a krajinných hodnot;	1
Komentář: ochrana těchto hodnot je v ÚP deklarována	
Zlepšení kvality prostředí v sídlech	2
Komentář: vymístění tranzitní dopravy díky koridoru KDS1 povede ke snížení imisního a hlukového zatížení zástavby	
Strategický rámec udržitelného rozvoje ČR	
Cíl/priorita	Zpracování cíle do ÚP
Komentář: vymístění tranzitní dopravy díky koridoru KDS1 povede ke snížení imisního a hlukového zatížení zástavby	
Zlepšování podmínek pro zdravý život	2
Zlepšování životního stylu a zdravotního stavu populace	

Komentář: vymístění tranzitní dopravy díky koridoru KDS1 povede ke snížení imisního a hlukového zatížení zástavby	
Upevňování územní soudržnosti Zvyšování kvality života obyvatel území	2
Komentář: vymístění tranzitní dopravy díky koridoru KDS1 povede ke snížení imisního a hlukového zatížení zástavby, návrh zástavby v návaznosti na stabilizované plochy povede ke zvýšení územní soudržnosti	
Ochrana krajiny jako předpoklad pro ochranu druhové diverzity Odpovědné hospodaření v zemědělství a lesnictví Adaptace na změny klimatu	-1 až 1
Komentář: realizace ploch veřejné zeleně povede ke zlepšení klimatu v území a zvýšení sorpční kapacity území. Zastavění nebo zpevnění dosud volných ploch může naopak adaptaci na klima negativně ovlivnit.	
<i>Strategie regionálního rozvoje ČR 2014 - 2020</i>	
Ochrana a udržitelné využívání zdrojů	0
Odstraňování starých ekologických zátěží, revitalizace brownfields a území po bývalé těžbě nerostných surovin	0
Snížení produkce komunálních odpadů a zvýšení jejich materiálního využití	0
Využívání obnovitelných zdrojů energie a podpora úspor energie ve vazbě na místní podmínky	0
Omezování negativních vlivů dopravy (hluk, prach atd.) na obyvatelstvo a krajinu	0
Komentář: realizace ploch veřejné zeleně a přeložky I/57 povede ke snížení imisního zatížení zástavby.	
Udržitelné využívání vodních zdrojů	0
Ochrana přírody a krajiny, kvalitní a bezpečné prostředí pro život	1
Komentář: realizace ploch veřejné zeleně vede k posílení ochrany přírody a kvalitního prostředí pro život	
Zlepšení kvality prostředí v sídlech, ochrana a rozvoj krajinných hodnot	2
Komentář: realizace ploch veřejné zeleně a přeložky I/57 tento	

cíl naplňuje	
Posílení preventivních opatření proti vzniku živelných pohrom	2
Komentář: realizace koridoru protipovodňových opatření tento cíl naplňuje	
Plán hlavních povodí České republiky	
Cíl/priorita	Vztah k ÚP
Ochrana vod jako složky životního prostředí - chránit povrchové a podzemní vody, umožnit udržitelné a vyvážené užívání vodních zdrojů, udržení a systematické zvyšování biologické rozmanitosti původních druhů	0
Ochrana před povodněmi a dalšími škodlivými účinky vod.	2
Komentář: realizace koridoru protipovodňových opatření tento cíl naplňuje	
Státní program ochrany přírody a krajiny ČR	
Cíl/priorita	Vztah k ÚP
Udržet a zvyšovat ekologickou stabilitu krajiny s mozaikou vzájemně propojených biologicky funkčních prvků a částí, schopných odolávat vnějším negativním vlivům;	1
Komentář: realizace ploch veřejné zeleně a doplnění ÚSES tento cíl naplňuje	
Udržet a zvyšovat přírodní a estetické hodnoty krajiny;	1
Komentář: realizace ploch veřejné zeleně a doplnění ÚSES tento cíl naplňuje	
Zajistit udržitelné využívání krajiny jako celku především omezením zástavby krajiny, zachováním její prostupnosti a omezením další fragmentace s přednostním využitím ploch v sídelních útvarech, případně ve vazbě na ně;	-1
Komentář: realizace koridoru KDS1 vede k mírné fragmentaci území, plochy pro bydlení a podnikání jsou navrhovány v návaznosti na stávající stabilizované plochy, nikoliv ve volné krajině	
Zajistit odpovídající péči o optimalizovanou soustavu ZCHÚ a vymezený ÚSES;	1
Komentář: realizace ploch veřejné zeleně a doplnění ÚSES tento cíl naplňuje, ochrana ZCHÚ je v ÚP deklarována	

Obnovit přirozené hydroekologické funkce krajiny a posílit schopnosti krajiny odolávat a přizpůsobovat se očekávaným klimatickým změnám;	1
Komentář: realizace ploch veřejné zeleně, koridor pro protipovodňová opatření a doplnění ÚSES tento cíl naplňuje	
Zajistit udržitelné využívání vodního bohatství jako celku;	0
Zachovávat a zvýšit biologickou rozmanitost vodních a mokřadních ekosystémů obnovením volné prostupnosti vodního prostředí a omezit jeho další fragmentaci;	0
Zabezpečit ochranu půdy jako nezastupitelného a neobnovitelného přírodního zdroje;	-2
Komentář: uplatnění ÚP vyžaduje zábory půdy včetně půd I. a II. třídy ochrany	
Střednědobá strategie (do roku 2020) zlepšení kvality ovzduší v ČR	
Cíl/priorita	Vztah k ÚP
Dosažení imisních limitů na celém území ČR do roku 2020 a současně udržování a zlepšování kvality ovzduší tam, kde jsou současné koncentrace znečišťujících látek pod hodnotami imisních limitů.	0
Dodržení k roku 2020 národních emisních stropů stanovených scénářem NPSEWaM.	0
Postupné vytváření podmínek pro splnění národních závazků snížení emisí k roku 2025 a 2030.	0
Dobudování kapacit systému posuzování kvality ovzduší (technická a znalostní základna, lidské zdroje).	0
Strategie ochrany před povodněmi pro území ČR	
Cíl/priorita	Hodnocení zpracování do ÚP
Pro efektivní ochranu před povodněmi vycházet z kombinace opatření v krajině, která zvyšují přirozenou akumulaci a retardaci vody v území a technických opatření k ovlivnění povodňových průtoků	2
Komentář: realizace ploch veřejné zeleně a koridor pro protipovodňová opatření tento cíl naplňuje	

Národní strategie ochrany biologické rozmanitosti	
Cíl/priorita	Hodnocení zpracování do ÚP
Podpora obnovy a vytváření ekologicky významných krajinných segmentů (meze, remízky, liniová i mimolesní zeleň, travní porosty, zvláště pak nivní louky atd.).	0
Zachování nebo zvýšení současné výměry lesů jako minimálního základu pro uplatňování potřeb ochrany lesní biodiverzity při zachování všech ostatních funkcí lesa.	-1
Komentář: realizace koridoru KDS1 vyžaduje malý zábor PUPFL	
Zlepšení retenční funkce krajiny diverzifikací využívání krajiny a krajinných prvků a odstraněním melioračních úprav v zemědělsky neperspektivních částech krajiny.	1
Komentář: realizace ploch veřejné zeleně a doplnění ÚSES tento cíl naplňuje	
Prosazování účinných protipovodňových opatření s využitím přirozených hydroekologických funkcí.	2
Komentář: realizace ploch veřejné zeleně a koridor protipovodňových opatření tento cíl naplňuje	
Podpora významu zvláště chráněných území a ÚSES pro zajištění prostupnosti krajiny	1
Komentář: doplnění ÚSES tento cíl naplňuje	
Dokončení systému účinného čištění odpadních vod na území České republiky.	2
Komentář: realizace plochy Z31 pro ČOV tento cíl naplňuje	
Snížit rizika znečištění podzemních a povrchových vod ze starých ekologických zátěží a ekologických havárií.	0
Zachování pestrých hydromorfologické útvarů, umožnit jejich vznik, existenci a ošetřit jejich ochranu	0
Posílení nástroje podporujícího opětovné využití starých průmyslových zón (brownfields).	0
Realizace chybějících skladebných částí ÚSES.	2
Komentář: doplnění ÚSES tento cíl naplňuje	

Omezování fragmentace krajiny způsobené migračními bariérami.	-1
<i>Komentář: v území vzniknou nové bariéry zejména díky realizaci koridoru KDS1 a koridoru protipovodňových opatření, ale nikoliv významného rozsahu</i>	

10. NÁVRH UKAZATELŮ PRO SLEDOVÁNÍ VLIVŮ ÚZEMNÍHO PLÁNU NA ŽIVOTNÍ PROSTŘEDÍ

Kapitola obsahuje návrh ukazatelů, které umožní sledovat vliv změn vlastností území vyvolaných naplňováním územního plánu. Ukazatele jsou stanoveny ve vztahu k naplňování vybraných referenčních cílů.

Základními monitorovacími ukazateli pro danou koncepci jsou:

- podíl výměry zvláště chráněných území na celkové výměře správního území obce,
- meziroční pokles výměry zemědělské a lesní půdy,
- změna imisních koncentrací hlavních sledovaných škodlivin - PM10, PM2,5, NOx, benzen, benzo(a)pyren ,
- počet objektů a počet obyvatel zasažených nadlimitním hlukem.

Tyto ukazatele budou průběžně konfrontovány se stávajícím stavem území a sledovány v rámci územně analytických podkladů.

11. NÁVRH POŽADAVKŮ NA ROZHODOVÁNÍ VE VYMEZENÝCH PLOCHÁCH A KORIDORECH Z HLEDISKA MINIMALIZACE NEGATIVNÍCH VLIVŮ NA ŽIVOTNÍ PROSTŘEDÍ.

Pro uplatnění ÚP jsou navrženy následující požadavky z hlediska minimalizace negativních vlivů na životní prostředí:

Z2	<u>případnou výstavbu objektu zajistit tak, aby se nacházela nad úrovní Q100</u>
KPO1, KPO2	minimalizovat zásahy do vzrostlé zeleně a do funkčnosti ÚSES
KDS1	minimalizovat zásahy do vzrostlé zeleně a koordinovat vedení koridoru s koridorem protipovodňových opatření
KDD1	minimalizovat zásahy do vzrostlé zeleně a do funkčnosti ÚSES a koordinovat vedení koridoru s koridorem protipovodňových opatření

12. NETECHNICKÉ SHRNUÍ VÝŠE UVEDENÝCH ÚDAJŮ

Strategické hodnocení vlivů na životní prostředí (SEA) je systematický proces hodnocení důsledků navrhovaných politik, plánů a programů na životní prostředí. Účelem SEA je zajistit, aby se strategické cíle ochrany životního prostředí a zdraví obyvatelstva staly součástí navrhovaného územního plánu a součástí přípravy a tvorby jeho koncepce. Obsah hodnocení je dán přílohou zákona č. 183/2006 Sb.

První kapitola shrnuje hlavní cíle a obsah Územního plánu Brumovice a identifikuje vztah území vzhledem k jiným relevantním koncepcím. Obsahem ÚP Brumovice je řada zastavitelných ploch určených pro smíšenou obytnou zástavbu a pro podnikání. Tyto plochy jsou doprovázeny značným počtem ploch veřejné zeleně, jejichž účelem je zlepšení klimatu, snížení hluchosti, zvýšení estetiky krajiny a její sorpční schopnosti a zvýšení biodiverzity území. Většina navrhovaných ploch byla převzata z platného územního plánu. Zastavitelné plochy jsou navrhovány v návaznosti na stávající zástavbu tak, aby nedocházelo k rozšiřování zástavby do volné krajiny. Součástí návrhu ÚP Brumovice je také návrh koridoru přeložky silnice I/57, koridoru pro elektrizaci a zkapacitnění železnice a rozsáhlé koridory pro protipovodňová opatření. Jedná se záměry převzaté z nadřazené územně plánovací dokumentace – Zásad územního rozvoje Moravskoslezského kraje.

Druhá kapitola zhodnocuje vztah Územního plánu Brumovice k cílům ochrany životního prostředí a zdraví obyvatelstva, obsaženým v národních, krajských a komunálních koncepčních dokumentech. Kapitola obsahuje výčet hlavních koncepčních dokumentů se vztahem k životnímu prostředí a zdraví obyvatelstva. Z těchto dokumentací jsou vybrány tzv. referenční cíle, které je vhodné v územním plánu zohlednit.

V následující třetí kapitole je popsán stav všech složek životního prostředí (půda, voda, klima ad.). Z pohledu popsaného stavu složek životního prostředí v řešeném území byly v souvislosti s naplněním návrhových ploch posuzované dokumentace identifikovány významné vlivy, které by mohly závažným způsobem negativně ovlivnit stav životního prostředí, včetně ohrožení zdraví a majetku obyvatelstva povodněmi.

Čtvrtá kapitola stanovuje výčet charakteristik životního prostředí, které by mohly být uplatněním územního plánu významně ovlivněny (přímo i nepřímo).

Pátá kapitola je věnována vyhodnocení současných problémů a jevů životního prostředí, které by mohly být uplatněním územního plánu významně ovlivněny.

Šestá kapitola je věnována komplexnímu vyhodnocení navrhovaného ÚP Brumovice vzhledem k charakteristikám životního prostředí: ovzduší a klima, voda, půda a horninové prostředí, biodiverzita, krajinný ráz, hmotný majetek a kulturní dědictví, veřejné zdraví. Hodnoceny byly jednotlivé navrhované zastavitelné plochy i jejich kumulované vlivy a koncepce jako celek.

Z hodnocení vyplývá, že nejvýznamnější negativní vliv přináší uplatnění územního plánu z hlediska záboru zemědělské půdy, včetně doprovodných druhotných vlivů takového záboru. Přes zvážení významnosti záboru půdy byl tento vliv s ohledem na dlouhodobost koncepce a potřebu zajištění dostatku vhodných ploch pro bydlení i podnikání shledán akceptovatelným. Naopak pozitivním vlivem uplatnění ÚP bude realizace přeložky silnice I/57, koridoru protipovodňových opatření a ploch veřejné zeleně s doplněním územního systému ekologické stability.

Dalšími negativními vlivy jsou:

- možné negativní vlivy zrychleného odtoku dešťových vod do vodotečí, které mají již v současné době vyhlášeno záplavové území,
- potenciální příspěvky k hlukové a imisní zátěži lokality pocházející zejména z obslužné dopravy všech navrhovaných ploch,
- zvýšení nároků na odběry pitné vody a energií a odkanalizování splaškových vod,
- fragmentace území a zhoršení její průchodnosti z důvodu umístění rozsáhlé liniové stavby přeložky I/57.

Mezi pozitivní vlivy naopak patří:

- posílení a upřesnění ÚSES,
- umožnění realizace protipovodňových opatření významného rozsahu,
- umísťování ploch s předpokladem rušivých vlivů mimo přímou návaznost na obytnou zástavbu,
- využívání proluk v zástavbě a v přímé návaznosti na ni, což minimalizuje vlivy na krajinný ráz.

Záměr nemá žádný vliv na zvláště chráněná území nebo na prvky Natura 2000. Navrhovaná změna je v souladu s relevantními koncepčními republikovými a krajskými dokumenty.

Závěrem konstatovala zpracovatelka SEA, že uplatnění ÚP Brumovice nepřináší natolik významné vlivy na životní prostředí a veřejné zdraví, aby nebylo možno jeho realizaci doporučit. Pro některé z ploch a koridorů byly navrženy podmínky pro minimalizaci negativních vlivů.

Kapitola sedmá obsahuje porovnání zjištěných nebo předpokládaných kladných a záporných vlivů podle jednotlivých variant řešení a jejich zhodnocení. Hodnocená koncepce je řešena invariantně a kapitola je tedy nenaplněna s odkazem na to, že veškeré vlivy navrhované koncepce byly vyhodnoceny v kapitole č. 6.

Kapitola 8 obsahuje návrh opatření pro minimalizaci negativních vlivů na životní prostředí a po jejich kompenzaci.

Kapitola devátá obsahuje vyhodnocení referenčních cílů ochrany životního prostředí a zdraví obyvatelstva stanovených v úvodní kapitole (kapitola 1). Referenční cíle jsou utříděny podle příslušných strategických koncepcí. Celkově je možné konstatovat, že ÚP Brumovice s vybranými cíli pracuje a při návrhu je zohledňuje.

Desátá kapitola stanovuje návrh ukazatelů, které umožní sledovat vliv změn vlastností území vyvolaných naplňováním změny územního plánu. Ukazatele jsou opět stanoveny ve vztahu k naplňování vybraných referenčních cílů.

Kapitola 11 obsahuje výčet navrhovaných ploch a koridorů, ve kterých byly v kap. 6 identifikovány významné vlivy na posuzované charakteristiky životního prostředí a zdraví obyvatelstva a následně byla navržena opatření k jejich minimalizaci.

Závěry a doporučení včetně stanoviska ke koncepci

Zpracovatelka vyhodnocení koncepce (územně plánovací dokumentace)

„Územní plán Brumovice“

na základě posouzení z hlediska předpokládaných vlivů na životní prostředí a veřejné zdraví navrhuje, aby příslušný úřad vydal **souhlasné stanovisko** k posuzované územně plánovací dokumentaci s podmínkami pro plochy a koridory uvedené v kapitole 10.

Posuzovaná dokumentace respektuje cíle stanovené relevantními strategickými dokumenty v oblasti ochrany obyvatelstva a životního prostředí a nepřináší významné zvýšení stávající zátěže území.

V Opavě dne 23.4.2019, doplnění textu dle projednání: říjen 2020



Ing. Pavla Židková
747 62 MOKRÉ LAZCE 293
IČ: 616 11 531

Zpracovatelka aktualizace vyhodnocení:

Ing. Pavla Židková

Dodatek:

Na základě výsledku projednání byly vyřazeny plochy Z17, Z18, Z31

plocha Z12 byla přeřazena do ploch územních rezerv,

plocha Z22 byla zmenšena

plocha Z33 byla rozšířena

nově byla vymezena plocha Z40 smíšená obytná a plocha Z41 rekreace rodinné

Tab.: Zábor půdy podle způsobu využití ploch – po projednání

Způsob využití ploch a koridoru		zábor půdy celkem (ha)	z toho zemědělských pozemků (ha)
SO	Plochy smíšené obytné	16,09	15,16
OS	Plochy občanského vybavení – sportovních a rekreačních zařízení	1,10	1,00
RR	Plochy rekreace rodinné	0,19	0,19
VS	Plochy smíšené výrobní	1,09	1,09
VZ	Plochy výroby a skladování – výroby zemědělské	4,20	4,12
ZV	Plochy veřejných prostranství – zeleně veřejné	6,53	6,18
K	Plochy komunikací	0,84	0,83
DS	Plocha dopravní infrastruktury silniční	12,80	9,57
Celkem		42,84	38,14

Územním plánem Brumovice je vytvořen převis nabídky zastavitelných ploch pro bydlení v plochách smíšených obytných (SO) ve výši 48 bytů (rodinných domů), tj. cca 107 %.