

**VYHODNOCENÍ VLIVŮ
ÚZEMNÍHO PLÁNU BRUMOVICE
NA UDRŽITELNÝ ROZVOJ ÚZEMÍ**



VYHODNOCENÍ VLIVŮ ÚZEMNÍHO PLÁNU BRUMOVICE NA UDRŽITELNÝ ROZVOJ ÚZEMÍ

Obsah	str.
A. Vyhodnocení vlivů územního plánu na životní prostředí	1
B. Vyhodnocení vlivů územního plánu na evropsky významné lokality nebo ptačí oblasti	1
C. Vyhodnocení vlivů na skutečnosti zjištěné v územně analytických podkladech	1
D. Vyhodnocení vlivů na jiné skutečnosti ovlivněné navrženým řešením, avšak nepodchycené v územně analytických podkladech	36
E. Vyhodnocení přínosu územního plánu k naplnění priorit územního plánování pro zajištění udržitelného rozvoje území obsažených v zásadách územního rozvoje	22
F. Vyhodnocení vlivů na udržitelný rozvoj území – shrnutí, vyhodnocení územního plánu na zlepšování územních podmínek pro příznivé životní prostředí, pro hospodářský rozvoj a pro soudržnost společenství obyvatel území a jejich soulad	41
F.1 Vyhodnocení vlivů na udržitelný rozvoj území – shrnutí	41
F.2 Vyhodnocení územního plánu na zlepšování územních podmínek pro příznivé životní prostředí, pro hospodářský rozvoj a pro soudržnost společenství obyvatel území a jejich soulad.	42

Dodatek

Příloha č. 1

Posouzení Územního plánu Brumovice z hlediska vlivů na životní prostředí podle zákona č. 100/2001 Sb.

A. VYHODNOCENÍ VLIVŮ ÚZEMNÍHO PLÁNU BRUMOVICE NA ŽIVOTNÍ PROSTŘEDÍ

Návrh Územního plánu Brumovice byl posouzen z hlediska vlivů na životní prostředí dle zákona č. 100/2001 Sb. Zpracovatelem tohoto posouzení je Ing. Pavla Žídková (osoba oprávněná podle § 19 zákona o posuzování vlivů na životní prostředí - Osvědčení č.j. 094/435/OPVŽP/95, prodlouženo rozhodnutím č.j. 34671/ENV/11).

Úplné znění „Vyhodnocení vlivů územně plánovací dokumentace na životní prostředí dle zákona č. 100/2001 Sb., v rozsahu přílohy č. 1 zákona č. 183/2006 Sb., v platném znění“ je doloženo jako samostatná textová část.

B. VYHODNOCENÍ VLIVŮ ÚZEMNÍHO PLÁNU BRUMOVICE NA EVROPSKY VÝZNAMNÉ LOKALITY NEBO NA PTAČÍ OBLASTI

Návrh Územního plánu Brumovice nebyl vyhodnocen z hlediska vlivů na evropsky významné lokality a ptačí oblasti dle § 45i zákona č. 114/1992 Sb., o ochraně přírody a krajiny ve znění pozdějších předpisů. Krajský úřad Moravskoslezského kraje, odbor životního prostředí a zemědělství posouzením návrhu zadání územního plánu Brumovice ve smyslu § 45i odst. 1 zákona č. 114/1992 Sb., o ochraně přírody a krajiny, ve znění pozdějších předpisů konstatoval, že Územní plán Brumovice nemůže mít samostatně nebo ve spojení s jinými koncepcemi nebo záměry významný vliv na příznivý stav předmětu ochrany nebo celistvosti evropsky významných lokalit nebo ptačích oblastí stanovených nařízením vlády č. 132/2005 Sb.

Krajský úřad vycházel z národního seznamu evropsky významných lokalit, který je stanoven nařízením vlády č. 132/2005 Sb., kterým se stanoví národní seznam evropsky významných lokalit, ve znění pozdějších předpisů, a z nařízení vlády, kterými jsou ve smyslu § 45e zákona o ochraně přírody a krajiny stanoveny ptačí oblasti.

C. VYHODNOCENÍ VLIVŮ NA SKUTEČNOSTI ZJIŠTĚNÉ V ÚZEMNĚ ANALYTICKÝCH PODKLADECH

Územně analytické podklady (ÚAP) pro SO ORP Opava byly zpracovány v roce 2008, v roce 2010 byla zpracována jejich 1. úplná aktualizace, v roce 2012 byla zpracována jejich úplná 2. aktualizace, v roce 2014 byla zpracována jejich úplná 3. aktualizace a v roce 2016 byla zpracována jejich úplná 4. aktualizace.

Z vyhodnocení silných a slabých stránek území, hrozeb a příležitostí vyplývají úkoly pro další řešení v území obce Brumovice (viz text dále).

Vzhledem k tomu, že ÚAP byly zpracovány k roku 2016, jsou údaje z ÚAP doplněny nebo případně aktualizovány k roku 2018, kdy byly pro Územní plán Brumovice zpracovány průzkumy a rozborů a následně byl zpracováván Územní plán Brumovice.

Aktualizací č. 1 ZÚR MSK je správní území obce Brumovice zařazeno do rozvojové osy nadmístního významu OS-N1 (Ostrava -) Opava – Krnov.

1) Vliv na horninové prostředí

Geomorfologické podmínky – především tvary reliéfu ovlivňují možnosti využití území. Například náklady na budování technické infrastruktury výrazně rostou v členitém reliéfu, např. při budování komunikací, kanalizace. Na druhé straně se členité území mnohdy stává výrazným zdrojem rekreační a obytné atraktivity území.

Řešené území je mírně členité, tvořené sníženinou Čížiny a mírně vyvýšenými zaoblenými hřbety v okolí. Členitější území se nachází na západě (s nejvyšším bodem kolem 420 m n. m., např. Šibenky). Zastavěné území obce se nachází v nadmořské výšce cca 280 - 400 m n. m. (Kolná, Úblo – nejvýše položená sídla). Většina řešeného území je překryta kvarténními sedimenty (hlíny), dna vodních toků jsou tvořena šterkovými sedimenty. Geomorfologické podmínky území, zejména členitost výrazněji neomezují jeho využití k bydlení, zejména na severozápadě jsou zdrojem značné rekreační atraktivity (podél údolí Čížiny).

Řešené území se nachází na území následujících geomorfologických jednotek:
provincie: Česká vysočina

subprovincie: Krkonošsko-jesenická soustava

oblast: Jesenická podsoustava

celek: Nízký Jeseník

podcelek: Brantická vrchovina

okrsek: Lichnovská vrchovina (západ řeš.území)

podcelek: Stěbořická pahorkatina

okrsek: Zlatnická pahorkatina (většina řeš. území)

provincie: Středoevropské nížiny

subprovincie: Středopolské nížiny

oblast: Slezská nížina

celek: Opavská pahorkatina

podcelek: Poopavská nížina

okrsek: Opavsko-moravická niva (východ řeš.území)

SWOT analýza dle ÚAP 2016

Silné stránky

- v zastavěném území sídel obce Brumovice se nevyskytují žádná sesuvná ani poddolovaná území (hodnoceno 1 ve stupnici od 2 do -2)
- na území obce nejsou evidována ložiska nerostných surovin

Slabé stránky

- pro obec Brumovice nejsou definovány

Příležitosti

- využití dotačních programů na obnovu území zasažených těžbou (1 poddolované území z historické těžby v k.ú. Brumovice)

Hrozby

- nejsou definovány

Vzhledem k tomu, že na území obce Brumovice nejsou evidována žádná ložiska nerostných surovin, není územním plánem vymezena žádná plocha pro těžbu nerostů. Nehrozí tak zábor půdy pro stavby související s těžbou, případné narušení vodního režimu apod.

Ve správním území obce Brumovice je evidováno poddolované území:
4466 Brumovice u Opavy; těžba kamene pro kamenickou výrobu do 19. století – haldy,
propadliny; záznam 2019; na hranici s obcí Velké Heraltice.
Uvedené poddolované území nemá vliv na rozvoj obce.

2) Vodní režim

Severovýchodní okraj řešeného území spadá do základního hydrologického povodí 4. řádu ČHP 2-02-01-066-0-00 – povodí Opavy, severní část řešeného území do ČHP 2-02-01-0730-0-00 – povodí Čižiny, jižní část řešeného území do ČHP 2-02-01-0740-0-00 – povodí Hořiny a jihovýchodní okraj řešeného území do ČHP 2-02-01-0760-0-00 – povodí Opavy.

Na celou oblast povodí dopadá ročně přes 5,1.109 m³ srážek, roční srážkový úhrn, vztažený na průměrnou plochu, dosahuje cca 820 mm, z čehož v průměru odteče přibližně asi 300 mm. Průměrný odtokový součinitel tak činí 0,35.

Povrchové vody v řešeném území spadají do vodních útvarů povrchových vod kategorie řeka s pracovním číslem 26 – Čižina od pramene po ústí do toku Opava (HOD 0260) a 29 – Opava od Opavice po Pišťský potok včetně. Dle Plánu dílčího povodí Horní Odry (r. 2016-2021) je vodní útvar prac.č. 26 z hlediska hydromorfologického charakteru přirozený vodní útvar povrchových vod, útvar prac. č. 29 útvar silně ovlivněný. Stav těchto útvarů povrchových vod je celkově hodnocen jako nevyhovující.

Podzemní vody v řešeném území spadají do vodního útvaru podzemních vod základní vrstvy 66111 Kulm Nížkého Jeseníku v povodí Odry. Z hlediska kvantitativního a chemického je dle Plánu dílčího povodí Horní Odry stav tohoto útvaru podzemních vod základní vrstvy hodnocen jako dobrý.

Na území SO ORP Opavy není vyhlášena žádná chráněná oblast přirozené akumulace vod.

Na území obce zasahuje stanovené záplavové území vodního toku Čižiny a vodního toku Opavy.

Na vodním toku Opava je Krajským úřadem Moravskoslezského kraje, Odborem životního prostředí a zemědělství pod č.j. ŽPZ/1607/03 ze dne 26.3.2003 stanoveno „Záplavové území vodního toku Opava ř. km 36,5-78,3“, a to včetně aktivní zóny záplavového území.

Na vodním toku Čižina je Krajským úřadem Moravskoslezského kraje, Odborem životního prostředí a zemědělství pod č.j. ŽPZ/1669/03 ze dne 1.4.2003 stanoveno „Záplavové území vodního toku Čižina ř. km 0,00-19,70“, a to včetně aktivní zóny záplavového území.

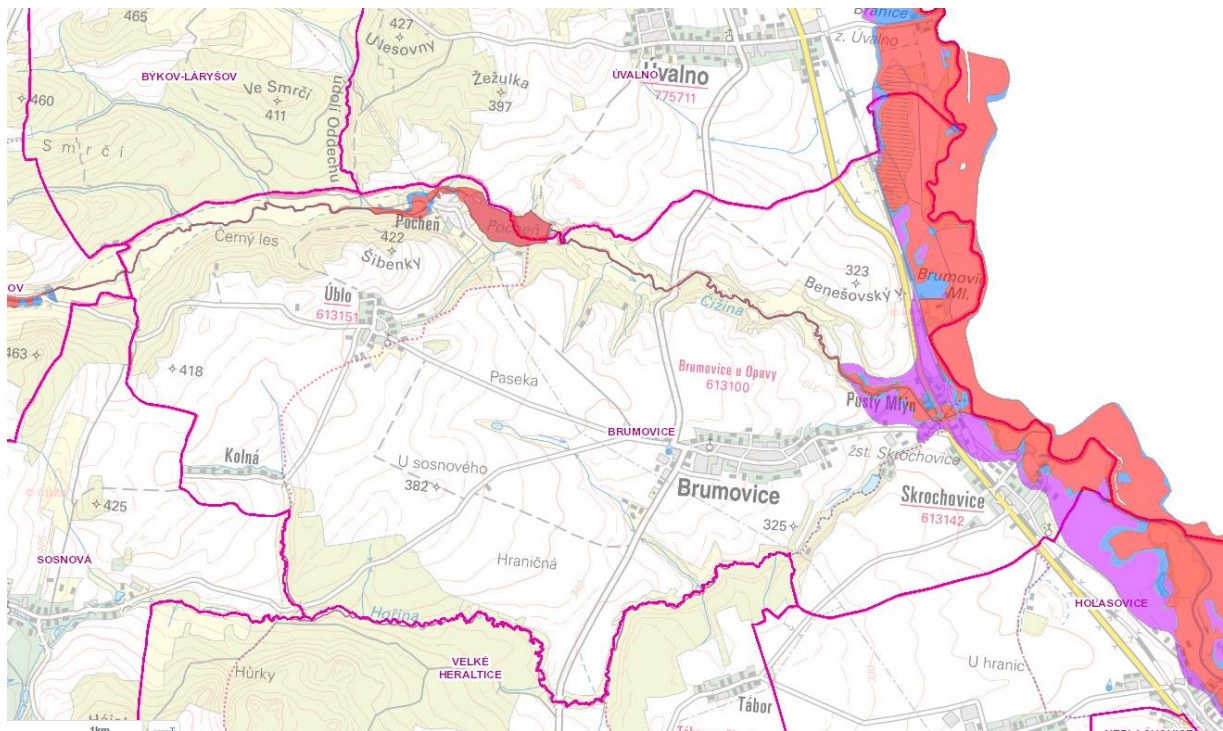
Část správního území obce Brumovice by mohla být zasažena zvláštní povodní vodního díla Pocheň.


V řešeném území se nachází několik vodních nádrží. Nejvýznamnější z nich je údolní nádrž Pocheň na vodním toku Čižina. Byla původně zřízena jako akumulace vody pro uvažované závlahy zemědělských pozemků. Zatopená plocha při maximální hladině je 23,50 ha. Výška zemní hráze je 8,5 m. Její objem je při maximální hladině 0,8 mil. m³. V současné době nádrž slouží k transformaci povodňových průtoků, k rekreaci a ke sportovnímu rybolovu. Po zrušení Zemědělské vodohospodářské správy (k 1. 1. 2011) přešla do správy státního podniku Povodí Odry.


Územní, které by mohlo být zaplaveno při zvláštní povodni, odpovídá rozlivu QMAX (viz následující schéma).


Schéma: Záplavové území

<http://geoportal.msk.cz>



 Aktivní zóna

 Záplavové území Q100

 Rozliv QMAX

SWOT analýza dle ÚAP 2016

Silné stránky

- stanovené záplavové území zasahuje do zastavěného území sídel v obci do 4,99 % zaplavené plochy při Q100 (hodnoceno 1 ve stupnici od 2 do -2)

Slabé stránky

- ve všech obcích SO ORP jsou vodní útvary povrchových vod označeny jako rizikové nebo potencionálně rizikové.

Příležitosti

- podpora modernizace a rekonstrukce stávající kanalizační sítě a rozvoje napojení obyvatel na veřejnou kanalizaci zakončenou na ČOV
- realizace komplexního systému protipovodňových opatření, jak v krajině, tak i na tocích k ochraně zastavěného území obcí;
- nastartování procesu KPÚ v oblastech se zvýšenou erozní ohrožeností (území s vysokým podílem sklonité půdy).

Hrozby

- rizika lokálních povodní doprovázené zvýšenou erozí půdy v územích s vyšším podílem sklonité orné půdy;
- Neudržení zabezpečení kvalitních zdrojů pitné vody. Obec Brumovice je zařazena mezi obce s předpokladem nedosažení dobrého stavu útvarů podzemních vod.

Územním plánem Brumovice

je respektován vodní režim v území.

Dle Usnesení vlády České republiky č. 251 ze dne 16. 4. 2014 k zabezpečení finančních prostředků přípravu a dílčí realizaci opatření ke snížení povodňových rizik v povodí horního toku řeky Opavy s využitím přírodně blízkých opatření je v řešeném území uvažováno s „Opatřením ve výustní trati Čižiny, Pustý Mlýn“.

V územním plánu jsou dle projektové dokumentace „Opatření na horní Opavě – Opatření ve výustní trati Čižiny, Pustý Mlýn“ (DÚR, Pöyry Environment a.s., září 2010) navržena protipovodňová opatření pro ochranu zástavby v místní části Skrochovice. Zájmová oblast se nachází v zastavěném území, na pravém i levém břehu výustní části řeky Čižiny, v úseku mezi železniční tratí Opava – Krnov a přirozeným korytem vodního toku Čižina. Původní koryto řeky Čižiny bylo přeloženo do stávající trasy s levobřežní ochrannou hrází. Kapacita koryta je v řešeném úseku velmi nevyrovnaná. Výška pravého břehu nad silnicí I/57 odpovídá dimenzování koryta na cca Q_{10} až Q_{20} , levý ohrázený břeh odpovídá dimenzování koryta na cca Q_{20} až Q_{100} bez převýšení.

Dle výše uvedené projektové dokumentace jsou v územním plánu vymezeny koridory pro realizaci protipovodňových opatření. V rámci těchto koridorů je navržena úprava koryta Čižiny a výstavba levobřežních hrází nad a pod silnicí I/57, výstavba ochranné pravobřežní hráze pod silnicí I/57, výstavba ochranné hrázky na levém břehu odvodňovacího příkopu nad tratí ČD, výstavba mobilního hrazení pod mostem ČD a výstavba ochranné zídky na pravém břehu odvodňovacího příkopu nad tratí ČD.

V těchto koridorech je přípustné realizovat např. stavby ochranných hrází, úpravy koryt vodních toků, realizace odvodňovacích příkopů, mobilní hrazení, ochranné zídky, revitalizační opatření apod.

Přípustné je křížení s prvky územního systému ekologické stability, odstranění nevhodně situovaných staveb a porostu v rámci realizace protipovodňových staveb a opatření, přeložky sítí technické infrastruktury v rámci realizace protipovodňových staveb a opatření, přeložky komunikací v rámci realizace protipovodňových staveb a opatření, revitalizace vodních toků. Dále lze povolovat nové stavby a zařízení dopravní infrastruktury a komunikací a nové stavby a zařízení technické infrastruktury a přípojek na technickou infrastrukturu, jejichž umístění nebo trasování mimo koridor by bylo obtížně řešitelné nebo ekonomicky neúměrné a pouze v případě, že nebudou zhoršovat podmínky pro realizaci

V koridorech nelze povolovat nové stavby a zařízení, které by významným způsobem ztížily nebo znemožnily realizaci staveb a zařízení protipovodňových opatření, pro které byl koridor vymezen.

Na základě zpracovaných komplexních pozemkových úprav na k.ú. Brumovice u Opavy, Skrochovice a Úblo jsou v územním plánu navržena vodohospodářská opatření (jejich označení je uvedeno v grafické a textové části dle označení v KPÚ). Jde o příkopy a průlehy, sedimentační jímky a sedimentační travnaté pásy v k.ú. Brumovice u Opavy (sedimentační jímka a travnaté pásy nejsou zakresleny v grafické části územního plánu).

V případě potřeby lze protipovodňová opatření v krajině realizovat také bez konkrétního vymezení v územním plánu v souladu s podmínkami pro využití ploch s rozdílným způsobem využití.

Vodní zdroje v obci jsou respektovány, včetně jejich stanovených ochranných pásem

Vodní zdroj Brumovice má stanovena ochranná pásma I. a II. stupně rozhodnutím Okresního úřadu Opava, referátu životního prostředí, vodoprávního úřadu Č.j.: 3282/20002/RŽP/Mr-231.2 ze dne 20.9.2002, které bylo upraveno rozhodnutím Magistrátu města Opavy, odboru životního prostředí Č.j.: ŽP-5026/2004-Mr ze dne 17. 9. 2004.

3) Hygiena životního prostředí

Znečištění ovzduší je stále vážný environmentální problém nejen v ČR, ale i v Evropě a po celém světě. Moravskoslezský kraj patří v tomto ohledu mezi nejhůře hodnocené oblasti nejen ČR, ale celé střední Evropy. Důsledky znečišťování jsou velmi široké. Jsou prokázány přímé negativní účinky látek znečišťujících ovzduší na zdraví obyvatel, zvířat, rostlin, půdu a materiály. Respirace zvýšených koncentrací látek znečišťujících ovzduší má přímé následky na zdravotní stav obyvatel. Zdraví obyvatel může být zasaženo také nepřímou, ukládáním těchto látek v dalších složkách životního prostředí (půda, voda, biota), vstupem chemikálií do potravního řetězce s následkem další expozice lidí. Navíc tyto účinky mohou ovlivnit strukturu a funkci ekosystémů, včetně jejich schopnosti samoregulace.

V řešeném území mají značný negativní vliv na čistotu ovzduší místní, především malé zdroje znečištění. Situaci příznivě ovlivňuje plynofikace obce. Obecně nepříznivě působí zejména nestabilní cenová (dotační) politika v oblasti paliv. Při použití dřeva a uhlí pro vytápění dochází ke zvýšení emisí částic, polyaromatických uhlovodíků a těžkých kovů.

Pokud je v lokálních topeništích spalován odpad, dochází navíc k emitování nebezpečných dioxinů. Možnosti omezení negativních vlivů dopravy jsou na úrovni obcí poměrně omezené a mnohdy finančně náročné (údržba zpevněných ploch, zkvalitnění a přeložky komunikací apod.).

V roce 2004 bylo vydáno Nařízení Moravskoslezského kraje, kterým se vydává Krajský program snižování emisí Moravskoslezského kraje. V současnosti je k dispozici Krajský program ke zlepšení kvality ovzduší Moravskoslezského kraje (nařízení č.1/2009 MSK), který je formulován jako "nadstavba" Krajského programu snižování emisí Moravskoslezského kraje. Primárním cílem je dosáhnout doporučených hodnot emisních stropů stanovených pro Moravskoslezský kraj. Na tento program by měly navazovat i místní programy snižování emisí znečišťujících látek na úrovni obcí.

Podle Sdělení odboru ochrany ovzduší MŽP o vymezení oblastí se zhoršenou kvalitou ovzduší (OZKO) na základě dat z roku 2004–2015 patřilo území obce většinou k oblastem se zhoršenou kvalitou ovzduší. Příčinou je zejména znečištění ovzduší prašnými částicemi, v teplých rocích (r. 2015) i přízemním ozónem. Situace je horší v málo provětrávaných sníženinách, podél vodních toků a podél zatížených komunikací. V jednotlivých letech se odlišuje, v závislosti na průběhu počasí a množství emisí produkovaných v regionu. Situace je zde však výrazně lepší než na Ostravsku.

Pojem oblast se zhoršenou kvalitou ovzduší vymezuje zákon č.86/2002 Sb., o ochraně ovzduší.

S ohledem na širší vývoj a stávající situaci z hlediska kvality ovzduší je nezbytné využít možností ke zlepšení kvality ovzduší v obci. Zejména přiměřeně posuzovat povolování umístění dalších zdrojů znečištění ovzduší v řešeném území a území dotčených územních celků, dále v rámci řešeného území prosazovat optimální řešení v oblasti dopravy (zkvalitnění a přiměřená údržba komunikací, zpevněných ploch), výsadba ochranné zeleně apod. Novou výstavbu lokalizovat mimo málo provětrávané sníženiny.

Hlukové znečištění se týká zástavby situované v blízkosti silnice I/57 a celostátní železniční trati č. 310, které jsou vedeny v sídlech Skrochovice a Pustý Mlýn v souběhu.

Skládka odpadů – bývalá skládka inertního odpadu Brumovice – Pustý Mlýn prochází procesem rekultivace na zeleň.

SWOT analýza dle ÚAP 2016

Silné stránky

- v letech 2006 – 2015 nebyly překročeny hodnoty imisních limitů pro SO₂, NO₂, benzen, arsen, kadmium stanovené na ochranu lidského zdraví a imisní limit pro SO₂ na ochranu ekosystémů a vegetace;
- dlouhodobě (v období 2008 – 2012) nejsou překračovány imisní limity pro roční průměr u suspendovaných částic frakce PM₁₀ (poléťavý prach).

Slabé stránky

- vysoké hladiny hluku a imisí podél průjezdných úseků silně zatížených pozemních komunikací;
- oblasti se zhoršenou kvalitou ovzduší pro ochranu lidského zdraví vzhledem k překročeným imisním limitům pro PM₁₀, ozon a benzo(a)pyren.

Příležitosti

- moderní dopravní infrastruktura (obchvaty měst a obcí);
- výsadba účelové zeleně podél průmyslových areálů, komunikací a na návětrných stranách obcí pro snížení prašnosti v ovzduší i hluku a vymezení vhodných ploch pro tyto výsadby;
- jednoznačná identifikace lokalit území ekologických rizik, zjištění aktuálního stavu a vymezení vhodných ploch pro budoucí využití.

Hrozby

- nárůst emisí z plošných zdrojů (vytápění domácností) v důsledku vysokých cen zemního plynu, používání nešetrných technologií spalování a spoluspalování komunálního odpadu;
- vysoké náklady, neochota vlastníků či značná náročnost na provedení rychlých a účinných opatření na další snižování emisí významných stacionárních zdrojů.

Se zvýšením kvality ovzduší zejména v topné sezóně souvisí způsob vytápění objektů v zástavbě. Místní plynovodní síť, zásobující jednotlivé odběratele v obci, je nízkotlaká. Plyn je dodáván z RS Skrochovice a Brumovice. Obec je od roku 1985 plynofikována plošně, plyn je rozveden v tlakové hladině do 0,05 barů (nízkotlaká hladina). Rozvodná síť byla dimenzována pro plnou plynofikaci obce s přiměřenou rezervou.

Na úrovni NTL sítě je pro novou zástavbu mimo dosah stávajících plynovodů přípustné rozšiřovat NTL síť v zastavěném území a zastavitelných plochách dle potřeby i bez vymezení v grafické části. V grafické části jsou NTL plynovody navrženy pouze jako koncepční prvky.

S plynofikací Kolné, Úbla a Pochně se neuvažuje, a to především z důvodu ekonomické nepřijatelnosti (počet budoucích odběratelů, vzhledem k délce nové sítě, je nízký). Jde o rozhodnutí v souladu s ÚEK, kde je doporučeno plynofikovat pouze ty sídelní útvary, u kterých je předpoklad ekonomické přijatelnosti realizované výstavby plynovodů.

V souladu s Aktualizací č. 1 ZÚR MSK je územním plánem vymezen koridor pro přeložku silnice I/57 do západního obchvatu sídla Skrochovice, kde je zástavba, která je soustředěna podél stávající silnice I/57 zatížena externalitami z dopravy.

Zástavba i nadále zůstane zatížena hlukem z celostátní železniční trati č. 310, která v současnosti prochází zastavěným územím Skrochovic v souběhu se silnicí I/57.

Mezi navrženou přeložkou silnice a zástavbou je územním plánem navržena plocha veřejného prostranství – zeleně veřejné zejména s funkcí estetickou a izolační.

4) Ochrana přírody a krajiny

Podle současné české legislativy je obecně chráněná veškerá volná krajina dle zákona č. 114/1992 Sb., o ochraně přírody a krajiny v platném znění

Účelem zákona je za účasti příslušných krajů, obcí, vlastníků a správců pozemků přispět k udržení a obnově přírodní rovnováhy v krajině, k ochraně rozmanitostí forem života, přírodních hodnot a krás, k šetrnému hospodaření s přírodními zdroji.

Ochranou přírody a krajiny se podle tohoto zákona rozumí vymezená péče státu a fyzických i právnických osob o volně žijící živočichy, planě rostoucí rostliny a jejich společenstva, o nerosty, horniny, paleontologické nálezy a geologické celky, péče o ekologické systémy a krajinné celky, jakož i péče o vzhled a přístupnost krajiny.

Cílem územního systému ekologické stability je přispět k vytvoření ekologicky vyvážené krajiny, v níž je trvale zajištěna možnost využívání vyžadovaných produkčních a mimoprodukčních funkcí. Územní systém ekologické stability je legislativně zakotven v zákoně č. 114/1992 Sb. o ochraně přírody a krajiny. Regionální a nadregionální systém ÚSES vymezen Aktualizací č. 1 Zásad územního rozvoje Moravskoslezského kraje, odkud je postupně přejímán a zpřesňován v rámci územně plánovací dokumentace obcí.

S ochranou přírody a krajiny souvisí ochrana migrační prostupnosti územím, zejména území, která jsou klíčová pro migraci živočichů, především větších savců.

Swot analýza dle ÚAP 2016

Silné stránky

- *hustá síť prvků ÚSES - nadregionální biokoridor kolem řeky Opavy, hodně RBK a RBC.*

Slabé stránky

- *nizké zastoupení zvláště chráněných území – pouze 0,6 % z celkové plochy SO ORP..*
- *celý správní obvod SO ORP Opava vychází jako území ekologicky málo stabilní (KES = 0,60).*

Příležitosti

- *zajištění kvalitní péče o chráněná území.*
- *možnosti čerpání finančních prostředků z fondů Evropské unie z MŽP, MZe, MMR a SFŽP pro realizaci krajinotvorných programů a ÚSES.*
- *využití územního plánování a komplexních pozemkových úprav k zabezpečení trvalého souladu všech přírodních, civilizačních a kulturních hodnot území.*

Hrozby

- *urbanizace volné krajiny, fragmentace krajiny především liniovými dopravními stavbami.*
- *nevhodně nastavená dotační politika, zejména v oblasti zemědělství.*
- *nedostatek pozemků ve vlastnictví státu, kraje nebo obcí pro směnu za pozemky nezbytné pro realizaci prvků ÚSES a dalších krajinotvorných opatření.*

Územním plánem je vymezen územní systém ekologické stability jako plochy přírodní (PP); v souladu s Aktualizací č. 1 ZÚR MSK jsou vymezeny prvky nadregionální, regionální, které jsou doplněny o prvky lokální v souladu s pozemkovými úpravami.

Pro správní území obce jsou zpracovány:

- *Komplexní pozemkové úpravy v k.ú. Skrochovice; Plán společných zařízení 02/2014, Agroprojekt PSO s.r.o.;*
- *Komplexní pozemková úprava v k.ú. Úblo; Plán společných zařízení 12/2011, Agroprojekt PSO s.r.o.;*

- Upřesnění přidělů a komplexní pozemkové úpravy v k.ú. Brumovice u Opavy; Plán společných zařízení 11/2008, Agroprojekt PSO s.r.o.;

Součástí ploch územního systému ekologické stability je i část vodních toků, jejich břehových porostů, remízků, orné půdy, trvalých travních porostů apod. a část lesních pozemků. Důvodem vymezení ploch přírodních pro územní systém ekologické stability (ÚSES) je ochrana krajinné struktury zajišťující uchování a reprodukci přírodního bohatství, příznivé působení na okolní méně stabilní části krajiny a vytvoření základů pro mnohostranné využívání krajiny.

Územní systém ekologické stability je vymezen tak, aby byly dodrženy platné metodické postupy a zajištěna provázanost systému ÚSES jako celku. V co největší míře je vymezen na plochách, kde nedochází ke střetu se stávajícími funkcemi území či schválenými záměry, zvažovány jsou také zájmy uživatelů území.

V rámci upřesňování ÚSES jsou z návrhu systému vyjmuty zastavitelné plochy, které nemají z hlediska fungování ÚSES potenciál stát se do budoucna funkční součástí ekologického systému.

Zároveň byly prověřeny vazby územního systému ekologické stability na územní systém ekologické stability vymezený územně plánovací dokumentací na území sousedících obcí.

Výsadba alejí, stromořadí a pásů zeleně je přípustná ve všech plochách s rozdílným způsobem využití s ohledem na prostorové možnosti plochy a organizaci území.

Územním plánem Brumovice jsou vymezeny zastavitelné plochy po obvodu stávající zástavby v sídlech Brumovice a Skrochovice. Zástavbu sídel Pustý Mlýn, Úblo, Kolná a Skrochovice lze považovat za stabilizovanou. Důvodem je zejména nízký počet trvale bydlících obyvatel. Rozptýlená zástavba v krajině nebo satelitní rezidenční zástavba není navržena.

Územním plánem nejsou navrženy ani liniové stavby, které by měly významný vliv na fragmentaci krajiny. Koridor pro přeložku silnice I/57 pro západní obchvat Skrochovic je veden mezi sídly Brumovice a Skrochovice, poměrně blízko stávající trasy silnice I/57.

Územním plánem nelze ovlivnit vlastnictví pozemků.

5) Zemědělský půdní fond a pozemky určené k plnění funkcí lesa

Opavsko stále patří k tradičním zemědělským oblastem v rámci kraje s vhodnými podmínkami pro zemědělskou výrobu. Zemědělství ve správním obvodu ORP Opava obhospodaruje dle údajů ČSÚ k 30. 6. 2015 plochu 35 971,3 ha zemědělské půdy, což představuje 63,4 % z celkové rozlohy území SO ORP. Oproti stavu o rok dřív došlo k záboru téměř 50 ha zemědělských půd. Orná půda tvoří 84,1 % zemědělské půdy, což je výrazně vyšší podíl než republikový průměr. Druhou nejvíce zastoupenou kulturou jsou trvalé travní porosty s 11,6 %.

Plošná ochrana půdy je definována ustanoveními zákona č. 183/2006 Sb., o územním plánování a stavebním řádu ve znění pozdějších předpisů a ustanoveními zákona č. 334/1992 Sb., o ochraně zemědělského půdního fondu ve znění pozdějších předpisů a vyhlášky č. 13/1994 Sb., kterou se upravují některé podrobnosti ochrany zemědělského půdního fondu.

Zábor půd, především pro stavební účely je většinou nevratným procesem, který podstatně omezuje nebo úplně odstraňuje plnění funkcí půdy. Zábory půd patří podle závěrů dokumentu „Politika ochrany půdy EU“ mezi nejzávažnější procesy poškozující půdní fond jako celek.

Pro nezemědělské účely je nutno co nejméně používat zemědělskou půdu a odnímat jen nejnútnejší plochy. Navržené odnětí ZPF v nezbytných případech je třeba zdůvodňovat,

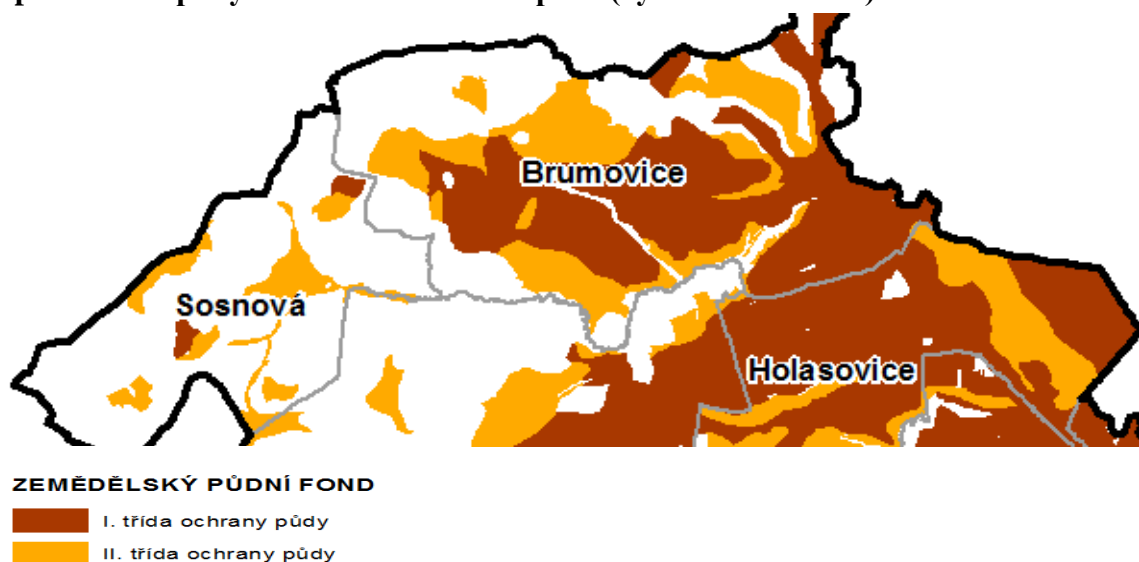
přítom je nutno co nejméně narušovat organizaci ZPF, hydrologické a odtokové poměry v území a zemědělskou cestní síť.

Hodnocení z hlediska kvality půd probíhá na základě vymezení pět tříd ochrany, které vycházejí z kódů mapy BPEJ (bonitovaných půdně-ekologických jednotek).

- I. **třída ochrany** - do I. třídy ochrany jsou zařazeny bonitně nejcennější půdy v jednotlivých klimatických regionech, které je možno odejmout ze ZPF pouze výjimečně, a to převážně na záměry související s obnovou ekologické stability krajiny, případně pro liniové stavby zásadního významu.
- II. **třída ochrany** – jsou zde situovány zemědělské půdy, které mají v rámci jednotlivých klimatických regionů nadprůměrnou produkční schopnost. Ve vztahu k ochraně ZPF jde o půdy vysoce chráněné, jen podmíněně odnímatelné a s ohledem na územní plánování také jen podmíněně zastavitelné.

Na následujícím mapovém schématu je pro zobrazeno rozložení půd v I a II. třídě ochrany. Nejvíce hodnotná půda se nachází v severních dvou třetinách území správního obvodu ORP Opava.

Mapa: Kvalita půdy na území SO ORP Opava (výřez – ÚAP 2016)



Tabulka: Vývoj výměry zemědělské půdy a orné půdy ze zemědělské v obci 2011 – 2015 (ÚAP 2016)

Název obce	Výměra zemědělské půdy (2011)		Výměra zemědělské půdy (2015)		Rozdíl ve výměře zemědělské půdy (2011 - 2015)	
	Podíl zemědělské půdy z celkové výměry (%)	Podíl orné půdy ze zemědělské půdy (%)	Podíl zemědělské půdy z celkové výměry (%)	Podíl orné půdy ze zemědělské půdy (%)	Rozdíl u zemědělské půdy celkem (% body)	Rozdíl u orné půdy ze zemědělské (% body)
Brumovice	77,2	89,0	76,8	88,4	-0,4	-0,6

Tabulka: Vývoj ploch lesních pozemků na území obce Opava 2011 – 2015 (ÚAP 2016)

Název obce	Plochy lesa (%)		Změna v podílu plochy lesa 2011 - 2015 (% body)
	Podíl lesních pozemků z celkové výměry (2011)	Podíl lesních pozemků z celkové výměry (2015)	
Brumovice	11,5	11,9	0,43

Doplňující údaje r. 2018 – www.cuzk.cz

K.ú. Brumovice u Opavy

Pozemky KN/ZE

Druh pozemku	Výměra [m ²]
orná půda	12 565 787
zahrada	251 740
travní p.	832 143
lesní poz	47
lesní poz	1 622 418
Celkem KN	17 186 373

K.ú. Skrochovice

Druh pozemku	Výměra [m ²]
orná půda	1 942 132
zahrada	113 491
ovoc. sad	2 706
travní p.	169 174
lesní poz	72
lesní poz	107 281
Celkem KN	2 756 175

K.ú. Úblo

Druh pozemku	Výměra [m ²]
orná půda	2 839 282
zahrada	111 133
travní p.	786 890
lesní poz	12 648
lesní poz	1 305 431
Celkem KN	5 590 569

Swot analýza dle ÚAP 2016

Silné stránky

- příznivé přírodní podmínky v rámci kraje, tradiční zemědělská oblast.
- vysoký podíl půdy v I. a II. třídě ochrany
- nižší úbytek zemědělské půdy v období 2009 až 2015 v rámci SO ORP (0,25 %) oproti ČR.

Slabé stránky

- podprůměrná lesnatost;
- vyšší relativní zábory ZPF v obcích Brumovice, Holasovice, Litultovice a Mikolajice.

Příležitosti

- zakládání menších lesních celků nebo rozšíření stávajících v obcích s nízkou lesnatostí;
- realizace protierozních a protipovodňových opatření, ochrana kvalitního půdního fondu;

Hrozby

- rozčlenění lesních komplexů v důsledku vedení liniových staveb;
- zábory PUPFL, zejména v málo lesnatých obcích.

Územním plánem je navržen zábor půdy v rozsahu 54,43, z toho je 12,80 ha odhad záboru pro přeložku silnice I/57 ha. Z celkového záboru je 49,69 ha zemědělských pozemků, z toho 44,83 ha orné půdy. Požadavek na větší zábory půdy proti plochám již odsouhlaseným Územním plánem obce Brumovice a jeho změnami vzešel od zastupitelstva obce z důvodu ekonomického využití jak stávající, tak navržené dopravní a technické infrastruktury.

Vzhledem k tomu, že v obci Brumovice převažuje půda v I. a II. třídě ochrany, je navržen zábor 26,84 ha půdy v I. třídě ochrany a 18,65 ha ve II. třídě ochrany. Odvodněných pozemků je navrženo k záboru 1,29 ha. V zastavitelných plochách jde částečně o záměry, které již byly schváleny Územním plánem obce Brumovice a jeho změnami.

Návrhem řešení územního plánu nedojde k rozčlenění lesních komplexů v důsledku vedení liniových staveb.

Tab.: Zastavitelné plochy vymezené Územním plánem Brumovice
plochy označené * již byly odsouhlaseny v dosavadní schválené dokumentaci

číslo plochy	způsob využití plochy	celkový zábor plochy (ha)	nezemědělské pozemky (ha)	lesní pozemky (ha)	ZPF celkem	zábor ZPF podle jednotlivých kultur (ha)			zábor ZPF podle tříd ochrany (ha)					Odvodnění (ha)
						orná půda	zahrady	TTP	I.	II.	III.	IV.	V.	
Z8	SO	0,92	0,91		0,01			0,01	0,01					0,00
Z9	SO	4,74			4,74	4,74			4,07	0,67				0,00
Z10 *	SO	2,33			0,23	0,23			0,22	0,01				0,00
					2,10		2,10		0,85	1,25				0,00
Z11	SO	0,54			0,54	0,54			0,54					0,00
Z12	SO	5,88			5,88	5,88			4,83	1,03	0,02			0,00
Z13 *	SO	1,37			1,37	1,37			0,39		0,98			0,00
Z18 *	SO	4,28			4,28	4,28				4,28				0,00
Z19	SO	0,11			0,11	0,11					0,10		0,01	0,00
Z23 *	SO	1,54			1,54	1,54			1,54					0,00
Z24 *	SO	0,88			0,88	0,88				0,88				0,00
Z29 *	SO	0,91	0,02		0,89	0,89				0,83	0,06			0,00
Z30 *	SO	0,84			0,84	0,84			0,84					0,00
Z33	SO	0,46			0,46	0,46			0,46					0,00
Z34	SO	0,17			0,17	0,17					0,17			0,00
Celkem SO		21,50	0,78	0,87	19,85	13,85	0,33	5,67	0,00	0,23	0,12	12,51	6,99	11,89
Z2	RR	0,02	0,02		0,00									0,00
Celkem RR		0,02	0,02	0,00	0,00	0,00	0,00	0,00	0,00	0,00	0,00	0,00	0,00	0,00

číslo plochy	způsob využití plochy	celkový zábor plochy (ha)	nezemědělské pozemky (ha)	lesní pozemky (ha)	ZPF celkem	zábor ZPF podle jednotlivých kultur (ha)			zábor ZPF podle tříd ochrany (ha)					Odvodnění (ha)
						orná půda	zahrady	TTP	I.	II.	III.	IV.	V.	
Z14 *	OS	1,10	0,10		1,00	1,00			0,52	0,48				0,00
Celkem OS		1,10	0,10		1,00	1,00			0,52	0,48				0,00
Z20	VS	0,46			0,20	0,20				0,03	0,12		0,05	0,00
					0,26			0,26			0,26			0,00
Z27 *	VS	0,63			0,63	0,63			0,60	0,03				0,00
Celkem VS		1,09	0,00	0,00	1,09	0,83	0,00	0,26	0,60	0,06	0,38	0,00	0,05	0,00
Z6 *	VZ	4,03	0,08		3,95	3,95			2,78	0,75	0,42			0,00
Z32	VZ	0,17			0,17			0,17			0,17			0,00
Celkem VZ		4,20	0,08	0,00	4,12	3,95	0,00	0,17	2,78	0,75	0,59	0,00	0,00	0,00
Z31 *	TI	0,17			0,17	0,16	0,01			0,17				0,00
Celkem TI		0,17	0,00	0,00	0,17	0,16	0,01	0,00	0,00	0,17	0,00	0,00	0,00	0,00
číslo plochy	způsob využití plochy	celkový zábor plochy (ha)	nezemědělské pozemky (ha)	lesní pozemky (ha)	ZPF celkem	zábor ZPF podle jednotlivých kultur (ha)			zábor ZPF podle tříd ochrany (ha)					Odvodnění (ha)
						orná půda	zahrady	TTP	I.	II.	III.	IV.	V.	
Z1 *	ZV	0,22	0,22		0,00									0,00
Z35	K	0,33			0,33	0,33			0,21	0,12				0,00
Z36 *	K	0,22			0,01	0,01				0,01				0,00
					0,21		0,21		0,10	0,11				0,00
Z37 *	K	0,12			0,12	0,12			0,12					0,00
Z38	K	0,17	0,01		0,07	0,07			0,01	0,01	0,05			
					0,09			0,09	0,05		0,04			
Celkem K		0,84	0,01	0,00	0,83	0,53	0,21	0,09	0,49	0,25	0,09	0,00	0,00	0,00
Z1 *	ZV	0,22	0,22		0,00									0,00
Z3 *	ZV	0,09	0,09		0,00									0,00
Z4 *	ZV	1,43			1,43			1,43				1,43		0,00
Z5 *	ZV	0,26			0,26			0,26		0,10		0,16		0,00
Z7 *	ZV	1,30			1,30	1,30			0,35	0,92	0,03			0,00
Z15 *	ZV	0,72			0,72	0,72				0,72				0,00
Z16 *	ZV	0,21			0,21	0,21				0,21				0,00
Z17 *	ZV	0,56			0,56	0,56				0,56				0,00
Z21 *	ZV	0,15	0,04		0,11	0,11			0,11					0,00
Z22	ZV	3,08	0,02		3,06	3,06			3,06					0,00
Z25	ZV	0,13			0,13	0,13			0,13					0,00
Z26 *	ZV	0,15			0,15	0,15			0,15					0,00
Z28 *	ZV	0,94			0,94	0,94			0,94					0,00
Celkem ZV		9,24	0,37	0,00	8,87	7,18	0,00	1,69	4,74	2,51	0,03	1,59	0,00	0,00
Celkový zábor		41,63	1,51	0,00	40,12	35,58	2,32	2,22	22,88	13,17	2,42	1,59	0,06	0,00

Tab.: Předběžný odhad záboru půdy pro přeložku silnice I/57 – vymezenou ve výkrese B.5 Výkres předpokládaných záborů půdního fondu jako plocha DS1

Označení plochy	způsob využití plochy	celkový zábor plochy (ha)	nezemědělské pozemky (ha)	lesní pozemky (ha)	ZPF celkem	zábor ZPF podle jednotlivých kultur (ha)			zábor ZPF podle tříd ochrany (ha)					Odvodnění (ha)
						orná půda	zahrady	TTP	I.	II.	III.	IV.	V.	
DS1*	DS	12,80	3,10	0,13	9,57	9,25			3,96	5,16		0,13		1,29
							0,02			0,02				
								0,30		0,30				
Celkem DS		12,80	3,10	0,13	9,57	9,25	0,02	0,30	3,96	5,48	0,00	0,13	0,00	1,29

Tab.: Odhad celkového záboru včetně dopravní infrastruktury silniční

	celkový zábor plochy (ha)	nezemědělské pozemky (ha)	lesní pozemky (ha)	ZPF celkem	zábor ZPF podle jednotlivých kultur (ha)			zábor ZPF podle tříd ochrany (ha)					Odvodnění (ha)
					orná půda	zahrady	TTP	I.	II.	III.	IV.	V.	
Zastavitelné plochy	41,63	1,51	0,00	40,12	35,58	2,32	2,22	22,88	13,17	2,42	1,59	0,06	0
Celkem DS	12,80	3,10	0,13	9,57	9,25	0,02	0,30	3,96	5,48	0,00	0,13	0,00	1,29
Celkový zábor	54,43	4,61	0,13	49,69	44,83	2,34	2,52	26,84	18,65	2,42	1,72	0,06	1,29

Územním plánem je navržena ochrana krajiny pomocí stanovení podmínek pro využívání ploch vymezených mimo zastavěné území a zastavitelné plochy. Tyto podmínky omezují libovolnou stavební činnost bez koordinace s ochranou přírodních a krajinných hodnot území a zároveň tak umožňují ekonomické využití krajiny zejména pro zemědělskou činnost v krajině.

Odhad záborů po společném jednání a 1. veřejném projednání:**Zastavitelné plochy**

Zastavitelné plochy	celkový zábor plochy (ha)	nezemědělské pozemky (ha)	lesní pozemky (ha)	ZPF celkem	zábor ZPF podle jednotlivých kultur (ha)			zábor ZPF podle tříd ochrany (ha)					Odvodnění (ha)
					orná půda	zahrady	TTP	I.	II.	III.	IV.	V.	
Celkový zábor	30,04	1,47		28,57	23,87	2,51	2,22	17,20	7,13	2,40	1,78	0,06	0

Tab.: Předběžný odhad záboru půdy pro přeložku silnice I/57 – vymezenou ve výkrese**B.5 Výkres předpokládaných záborů půdního fondu jako plocha DS1**

Označení plochy	způsob využití plochy	celkový zábor plochy (ha)	nezemědělské pozemky (ha)	lesní pozemky (ha)	ZPF celkem	zábor ZPF podle jednotlivých kultur (ha)			zábor ZPF podle tříd ochrany (ha)					Odvodnění (ha)
						orná půda	zahrady	TTP	I.	II.	III.	IV.	V.	
DS1*	DS	12,80	3,10	0,13	9,57	9,25			3,96	5,16		0,13		1,29
							0,02			0,02				
								0,30		0,30				
Celkem DS		12,80	3,10	0,13	9,57	9,25	0,02	0,30	3,96	5,48	0,00	0,13	0,00	1,29

Tab.: Odhad celkového záboru včetně dopravní infrastruktury silniční

	celkový zábor plochy (ha)	nezemědělské pozemky (ha)	lesní pozemky (ha)	ZPF celkem	zábor ZPF podle jednotlivých kultur (ha)			zábor ZPF podle tříd ochrany (ha)					Odvodnění (ha)
					orná půda	zahrady	TTP	I.	II.	III.	IV.	V.	
Zastavitelné plochy	30,04	1,47		28,57	24,01	2,51	2,22	17,20	7,13	2,40	1,78	0,06	0,00
Celkem DS	12,80	3,10	0,13	9,57	9,25	0,02	0,30	3,96	5,48	0,00	0,13	0,00	1,29
Celkový zábor	42,84	4,57	0,13	38,14	33,26	2,53	2,52	21,16	12,61	2,40	1,91	0,06	1,29

6) Veřejná dopravní a technická infrastruktura

6.1) Veřejná dopravní infrastruktura

Dopravní infrastruktura

Zákon č. 13/1997 Sb., o pozemních komunikacích, ve znění pozdějších předpisů, dělí pozemní komunikace na dálnice, silnice, místní a účelové komunikace. Silnice se dále člení na silnice I., II. a III. třídy, místní komunikace jsou na základě svého významu, určení a stavebně-technického vybavení zařazovány do tříd I. až IV. Zvláštním případem silnic I. třídy jsou rychlostní silnice. Vlastníkem dálnic a silnic I. třídy je stát (správce komunikací je Ředitelství silnic a dálnic), silnice II. a III. třídy patří kraji, a vlastníkem místních komunikací je obec, na jejímž území se místní komunikace nacházejí. Vlastníkem účelových komunikací je právnická nebo fyzická osoba.

Základní dopravní kostru v oblasti **silniční dopravy** správního území Brumovic představuje silnice I/57 (Polsko - Bartultovice - Město Albrechtice - Krnov - Opava - Fulnek - Hladké Životice - Nový Jičín - Valašské Meziříčí - Vsetín - Valašská Polanka - Horní Lideč - Brumov-Bylnice - Slovensko), která je doplněna silnicemi II/460 (Úvalno - Brumovice - Velké Heraltice - Deštné), III/0574 (Skrachovice - Velké Heraltice), III/4596 (Lichnov - Brumovice), III/4597 (Úblo - Kolná), III/4598 (Úblo - Pocheň), III/4601 (Lichnov - Sosnová - Brumovice) a III/4605 (Brumovice - Skrachovice).

Místní komunikace reprezentují dopravní systém nižšího významu, z jehož tras je obsluhována většina řešeného území. Jejich síť v obci je spíše konvergentní (živelná), bez pravidelnějšího uspořádání, neboť místní komunikace byly historicky zjevně zřizovány dle aktuální potřeby dopravní obsluhy. V řešeném území lze jejich úseky hierarchicky rozčlenit do dvou kategorií - místní komunikace III. a IV. třídy (dle zákona č. 13/1997 Sb.), které z hlediska urbanisticko -dopravního odpovídají funkčním skupinám C (obslužné komunikace) a D (komunikace s omezeným nebo vyloučeným motorovým provozem, tedy stezky pro chodce, cyklisty, obytné zóny) dle ČSN 73 6110. Charakteristické znaky, typické pro místní komunikace v zastavěném území, vykazují také silniční průtahy, resp. průjezdní úseky silnic, které lze z hlediska urbanisticko - dopravního považovat za komunikace funkční skupiny B (sběrné komunikace) dle ČSN 73 6110 (toto zařazení je provedeno pro účely realizace např. stavebních úprav). Účelové komunikace, které jsou veřejně přístupné, jsou v zastavěném území vymezeny jako přístupy k jednotlivým nemovitostem nebo skupinám nemovitostí, mimo zastavěné území pak jde o polní a lesní cesty. Neveřejné (veřejnosti nepřístupné) účelové komunikace se pak nacházejí uvnitř výrobních a zemědělských areálů (zpravidla za oplocením, závorou apod.) a v územním plánu nejsou sledovány.

Pro běžnou **cyklistickou dopravu** se v řešeném území využívá především stávající síť silnic a místních komunikací a některé úseky samostatných stezek pro cyklisty nebo společný provoz chodců a cyklistů (jde o úseky trasy č. 55). Pro rekreační cyklistickou dopravu je ve správním území obce Brumovice vymezeno celkem 5 cyklotras (stav k r. 2019). Nejvýznamnější je cyklotrasa II. třídy č. 55, tzv. Slezská magistrála, vedená v relaci Kravaře – Opava – Úvalno – Krnov – Město Albrechtice – Heřmanovice – Jeseník, která je rovněž sledována jako významná trasa v A-ZÚR MSK (trasa byla na území Brumovic realizována). Doplňkovými trasami pro cykloturistiku jsou cyklotrasy IV. třídy č. 6073 (Malá Morávka - Světlá Hora - Skrbovice - Nové Heřminovy - Lichnov - Úblo - Skrachovice), č. 6159 (Hlavnice - Svobodné Heřmanice - Sosnová - Úblo - Úvalno - Branice, CZ/PL), č. 6160 (Razová - Horní Benešov - Sosnová - Brumovice - Holasovice), č. 6166 (Krnov - Úvalno - Brumovice - Velké Heraltice - Nový Dvůr). Ty jsou vedeny především po silničních komunikacích, částečně pak po místních nebo účelových komunikacích.

Stávající nabídka **parkování** v Brumovicích je zajištěna prostřednictvím několika rozptýlených parkovacích ploch. Nejvýznamnější se nachází u objektu motorestu R11 ve Skrochovicích, kde je rovněž situována autobusová zastávka „Brumovice, Skrochovice, most“, u hostince U Čápů a bistra Pustý Mlýn ve Skrochovicích, u fotbalového hřiště, obecního úřadu, prodejny smíšeného zboží a areálu základní školy v Brumovicích. Obyvatelé bytových domů na ulici Družstevní mají k dispozici řadové garáže a zpevněné plochy před bytovými domy. Pro parkování a odstavení vozidel je také využíván uliční prostor místních komunikací, jejichž plochy jsou zařazeny do ploch komunikací, které parkování připouštějí.

Brumovicemi je vedena **železniční trať** č. 310 (Opava - Olomouc). Jde o celostátní nekoridorovou železniční trať s dovolenou traťovou třídou zatížení C3 (20 t na nápravu) a traťovou rychlostí 75 – 80 km/h. V širších vazbách dráhy jde o jednu z hlavních spojnic Ostravy a Jesenicka a odklonovou trať pro II. koridor pro vlaky v trase Ostrava – Olomouc, a to společně s tratí č. 323 (Ostrava - Valašské Meziříčí). Trasa trati je v řešeném území stabilizovaná.

Brumovice jsou obslouženy prostřednictvím železniční stanice Skrochovice. Její poloha je vůči celému řešenému území excentrická (je situována v části Skrochovice), což zhoršuje její dostupnost ze sídel Brumovice, Úblo, Kolná a Pocheň.

Swot analýza dle ÚAP 2016

Indikátor: Dostupnost území veřejnou dopravou							
Název obce	Spojení do				Nejhorší známka	Prům. zn.	Hodnocení
	ORP Opava v X	ORP Opava v +	Krajského o města Ostrava v X	Krajského o města Ostrava v +			
Brumovice	1	0	-1	-2	-2	-0,50	-1

Silné stránky

- existence celostátní železniční trati Krnov – Opava východ – Ostrava-Svinov, kde se napojuje na II. tranzitní železniční koridor;
- optimalizace a elektrizace traťového úseku Opava východ – Ostrava-Svinov;
- vějířová konfigurace silniční sítě umožňuje relativně dobrou dostupnost okresního města Opavy;
- existuje ucelená koncepce rekonstrukce a modernizace dopravní infrastruktury na úrovni kraje.

Slabé stránky

- absence dálnice a rychlostní silnice, špatné propojení směr Ostrava
- špatný stav páteřní sítě silnic I. třídy, chybí obchvaty, silnice jsou vedeny průtahy skrze centra sídel, včetně Opavy
- nízká úroveň vazeb mezi železniční a autobusovou dopravou – chybí integrované terminály

Příležitosti

- vybudování obchvatů
- zlepšení technického stavu a parametrů stávající silniční sítě
- modernizace dalších úseků drah (zejména Opava východ – Hradec n/M, Opava východ – Krnov vč. elektrizace)
- zlepšení přestupních vazeb mezi autobusy a železnicí v rámci integrovaného dopravního systému ODIS

Hrozby

- zanedbávání údržby silniční sítě

Územním plánem je pro výchozí zatížení **silniční sítě** provedena orientační prognóza k r. 2030 (střednědobý časový horizont, viz demografická prognóza) a k r. 2040 (dlouhodobý časový horizont), založená na výpočtových mechanismech TP 225 Prognóza intenzit automobilové dopravy. Tato prognóza slouží pouze k odhadu budoucích dopravních toků na stávající silniční síti bez výhledových úprav. Výchozí údaje jsou z roku 2016, údaje k roku 2017 nebo 2018 nejsou k dispozici.

Tab.: Výhledové dopravní zatížení na silniční síti

úsek. č.	sil. č.	úsek mezi sídly:	rok	motocykly, osobní vozidla a dodávky	těžká motorová vozidla - nákladní automobily a soupravy	voz./24 hod. součet všech mot. vozidel a přívěsů (RPDI)	rozdíl v % proti předchozímu sčítání
I/57	7-0838	Úvalno - Holasovice	2016	8336	1606	9942	-
			2030	9420	1992	11412	+ 15
			2040	9670	2138	11808	+ 4
II/460	7-4299	Úvalno - Velké Heraltice	2016	366	89	455	-
			2030	407	112	519	+ 14
			2040	418	119	537	+ 4

Z provedené prognózy vyplývá, že ani k dlouhodobému časovému horizontu nedojde k překročení kapacity (požadované úrovně kvality dopravy) žádné ze sledovaných silničních komunikací. Tu lze orientačně stanovit pro silniční komunikace (mimo průjezdní úseky) dle ČSN 73 6101 v hodnotách dle následující tabulky.

Tab.: Orientační rozpětí úrovnových intenzit k předběžnému stanovení návrhové kategorie silnic

Typ komunikace	Návrhová kategorie	Rozpětí úrovnových intenzit pro požadovaný stupeň úrovně kvality dopravy (voz./24hod.) dle ČSN 736101 Z1		Požadovaný stupeň úrovně kvality dopravy
silnice I. třídy	S 11,5	11 000	17 000	C-D
	S 9,5	8 000	14 000	C-D
silnice III. třídy	S 7,5	8 000	13 000	E
	S 6,5	-	4 000	E

* pro jeden směr dálnice

Takto provedená orientační prognóza, založená na růstových koeficientech poskytuje jen zkrácené údaje (neuvažuje např. s případnou změnou dopravních vazeb, změnou hospodářské a ekonomické situace apod.) a nastiňuje pouze hrubou představu o dopravních tocích v řešeném území. Výsledné dopravní zatížení stávající komunikační sítě se však ani k r. 2040, jako vzdálenějšímu časovému horizontu, neočekává tak vysoké, aby bylo dosaženo mezních úrovní kvality dopravy.

Cílem návrhu rozvoje silniční dopravní infrastruktury v řešeném území je zlepšit parametry komunikační sítě, vytvořit podmínky pro zajištění dopravní obsluhy zastavitelných ploch, zvýšení plynulosti a bezpečnosti dopravy a také omezení negativních vlivů silniční dopravy na životní prostředí. Významné návrhy dopravních staveb a souvisejících zařízení dopravní infrastruktury budou realizovány v příslušných koridorech a plochách dopravní infrastruktury silniční a plochách komunikací. Tyto koridory a plochy zohledňují možné směrové odchylky tras navrhovaných staveb (proti podkladům, dle kterých byly vymezeny), navazující úpravy ostatní komunikační sítě nebo související úpravy tras sítě technické infrastruktury.

Nadřazená dopravní koncepce pro Územní plán Brumovice vychází především z nadřazených rozvojových dokumentů, a to z Politiky územního rozvoje ČR, ve znění Aktualizace č. 1, schválené usnesením vlády č. 850 ze dne 13. 11. 2013 a Aktualizace č. 1 Zásad územního

rozvoje Moravskoslezského kraje (dále jen A-ZÚR MSK). Regionální koncepce dopravy je stanovena v oborovém dokumentu Koncepce rozvoje dopravní infrastruktury Moravskoslezského kraje (dále jen Koncepce) z r. 2004, resp. jeho vyhodnocení z r. 2008, kterou doplňuje tzv. Bílá kniha, což je seznam investičních staveb na silniční síti II. a III. tříd Moravskoslezského kraje. Dopravní řešení Územního plánu Brumovice výše uvedené rozvojové dokumenty respektuje a doplňuje je o místní záměry, řešící především dopravní obsluhu obce.

Nadřazená PÚR ČR pro řešené území nestanovuje žádné konkrétní úkoly, pouze obecné (viz čl. 23, 24, 24a), neboť území Brumovic není zařazeno v žádné rozvojové oblasti nebo ose republikového významu. A-ZÚR MSK zpřesňuje toto vymezení a Brumovice zařazuje do rozvojové oblasti OS N1 Ostrava - Opava - Krnov, kde je na úseku dopravy obecně požadováno sledovat zkvalitnění a rozvoj dopravního propojení sousedících rozvojových oblastí a os v ČR (OB2 Metropolitní rozvojová oblast Ostrava, OS10) a v Polsku (Opole, Katowice). Konkrétní záměry pro řešené území Brumovic v A-ZÚR MSK v oblasti silniční dopravy, sledující naplnění výše uvedeného cíle, jsou úpravy trasy silnice I/57.

Ty jsou sledovány ve dvou koridorech silniční dopravy nadmístního významu s označením D66 (I/57 Brumovice - Úvalno, lokální silnice I. třídy) a D67 (I/57 Skrochovice, západní obchvat silnice I. třídy). Tyto koridory Územní plán Brumovice respektuje a v k.ú. Skrochovice a Brumovice u Opavy vymezuje jeden zpřesněný společný koridor s označením KDS1 a s pracovním označením „přeložka I/57“ s rozdělením trasy na úseky „Skrochovice, západní obchvat“ a „Brumovice, lokální úprava“. Důvodem pro sloučení obou koridorů ze A-ZÚR MSK v Územním plánu Brumovic je zajištění přestavby tělesa stávající silnice v úseku mezi oběma koridory (D66 a D67 v A-ZÚR MSK), která je navrhována v zájmu zajištění šířkové homogenity celého tahu. V rámci koridoru je navrženo realizovat přeložku silnice ve dvoupruhovém směrově nerozděleném šířkovém uspořádání s parametry silnice I. třídy a ostatní doprovodné stavby (napojení dotčených komunikací, odvodňovací zařízení silnice nebo přeložky sítí technické infrastruktury). Obec bude na trasu přeložky I/57 napojena prostřednictvím mimoúrovňové křižovatky se silnicí III/4605.

Komunikační systém nižšího dopravního významu (místní komunikace, případně i vybrané veřejně přístupné účelové komunikace) je rovněž v řešeném území považován za stabilizovaný s tím, že stávající komunikace v obci je navrženo postupně šířkově homogenizovat (na typy příčného uspořádání dle potřeby) a rekonstruovat (opatřovat novým povrchem), a to v rámci stabilizovaných vymezených ploch pro dopravu jako plochy komunikací (K). Zastavitelné plochy jsou vesměs situovány podél stávajících komunikací nebo v jejich koncových úsecích, a lze tak předpokládat jejich bezproblémové napojení realizované v souladu s platnou legislativou.

Koncepce rozvoje **pěší a cyklistické dopravy** je obecně zaměřena na vytvoření podmínek umožňující oddělování pěší dopravy od dopravy vozidlové, zvýšení bezpečnosti provozu chodců a cyklistů, na zlepšení prostupnosti území a vytvoření podmínek v území pro rozvoj cestovního ruchu s podporou propojení míst, atraktivních z hlediska cestovního ruchu. Vzhledem k tomu, že pěší doprava je základem všech vykonaných cest a společně s cyklistickou dopravou také nedílnou součástí mobility, jsou záměry, podporující rozvoj infrastruktury pěší a cyklistické dopravy, územním plánem připuštěny realizovat ve všech funkčních plochách dle územně – technických podmínek v souladu s podmínkami stanovenými pro využití ploch s rozdílným způsobem využití.

Pro oblast pěší dopravy navrhuje územní plán několik opatření. Předně jde o posílení bezpečnosti pohybu chodců. Z tohoto důvodu (a rovněž s ohledem na měřítko územního plánu) je navrženo realizovat nové chodníky podél komunikací dle místní potřeby, a to v rámci prostorů místních komunikací a v souladu se zásadami stanovenými dle ČSN 73 6110.

Územní plán tak předpokládá, že pokud jsou chodníky vedeny podél komunikace, jsou součástí komunikačního prostoru a v zásadě není nutno pro ně vymezovat např. nové zastavitelné plochy. Chodníky se tedy připouští realizovat ve všech funkčních plochách v souladu s podmínkami stanovenými pro využití ploch s rozdílným způsobem využití, mimo ploch, u nichž jsou tyto komunikace zařazeny mezi nepřipustné využití, a není nutno je přímo vyznačovat v grafické části. Toto opatření se také týká stezek pro chodce v zastavěném území (samostatných stezek jako komunikací funkční skupiny D2 - viz ČSN 73 6110).

Cílem návrhu řešení problematiky **statické dopravy** je stanovení zásad pro umístování parkovacích a odstavných ploch a zařízení v území. Doplnění stávajících kapacit novými záměry je tedy územním plánem navrženo pouze obecně. Tzn., že např. výstavba nových bytových domů a budov souvisejících s hromadným bydlením nebo přestavba stávajících objektů na budovy související s hromadným bydlením, bude podmíněna výstavbou odpovídajícího počtu odstavných stání. Tento princip je navrženo uplatnit i v případě realizace nových objektů v rámci občanské vybavenosti, sportovišť, výrobních areálů apod., kde se tato potřeba týká parkovacích stání. Potřebné kapacity, ať už pro potřeby parkování, odstavování nebo garážování, je tedy navrženo realizovat pro stupeň automobilizace 1:2,5.

Návrh rozvoje **dražní dopravy** pro Územní plán Brumovice vychází z A-ZÚR MSK a Koncepce rozvoje dopravní infrastruktury Moravskoslezského kraje (dále jen Koncepce) z r. 2004, resp. jeho vyhodnocení z r. 2008. A-ZÚR MSK pro tyto účely sleduje v řešeném území koridor DZ12 pro optimalizaci a elektrizaci celostátní tratě č. 310 v úseku Opava-východ - Krnov. Úprava poměrů na této trati je sledována i v oborovém dokumentu Koncepce rozvoje dopravní infrastruktury Moravskoslezského kraje, a to pod kódovým označením 3/K.2 (Opava - Krnov, optimalizace a elektrizace tratě).

Územní plán tento záměr tedy respektuje a v řešeném území pro navrhovanou optimalizaci a elektrizaci vymezuje koridor dopravní infrastruktury drážní s označením KDD1. Účelem tohoto záměru je trať revitalizovat do stavebně - technického a provozního stavu tak, aby odpovídala parametrům a nárokům požadovaným i v dlouhodobém časovém horizontu. Jde zejména o zvýšení traťové rychlosti a zkrácení jízdních dob a přepravních časů, zvýšení komfortu jízdy a snížení hlukové zátěže na okolní stabilizovanou zástavbu.

Realizace se územním plánem předpokládá ve stávající stopě železniční trati na drážních pozemcích (přeložky trati se v tomto úseku neuvažují). Potřeba nových nároků na nové pozemky a zábor nových ploch tedy nevzniká. Šířka koridoru pro zajištění záměru je tedy územním plánem stanovena v šířce ochranného pásma dráhy (60 m od osy krajní koleje na obě strany) s úpravou v místě styku s koridorem pro realizaci přeložky silnice I/57 (koridor KDS1), kde bude nutno oba záměry koordinovat v rámci podrobnější projektové dokumentace na základě konkrétních požadavků správců této dopravní infrastruktury.

6.2) Veřejná technická infrastruktura

Zásobování pitnou vodou

Ve správním území obce Brumovice je vybudován vodovod, který zásobuje pitnou vodou sídlo Brumovice a Pustý Mlýn, dále sídlo Skrochovice a Úblo. Vodovod pokračuje dále až do vodojemu Velké Heraltice. Vodovod je ve správě obecního úřadu Brumovice. Zdrojem vody pro vodovod je jímací území Brumovice, ve kterém je jímána podzemní voda čtyřmi jímacími vrty. V sídlech Kolná a Pocheň není veřejný vodovod vybudován, obyvatelé jsou pitnou vodou zásobováni z vlastních zdrojů.

Vodní zdroj Brumovice má stanovena ochranná pásma I. a II. stupně rozhodnutím Okresního úřadu Opava, referátu životního prostředí, vodoprávního úřadu Č.j.: 3282/20002/RŽP/Mr-231.2 ze dne 20.9.2002, které bylo upraveno rozhodnutím Magistrátu města Opavy, odboru životního prostředí Č.j.: ŽP-5026/2004-Mr ze dne 17. 9. 2004.

Likvidace odpadních vod

V sídle Brumovice je v současné době vybudována veřejná jednotná kanalizační síť, do které jsou zaústěny splaškové vody z jednotlivých objektů po individuálním pročištění. Odkanalizováno je cca 95 % zástavby. V sídle Skrochovice je v současné době vybudována kombinovaná kanalizační síť, která odvádí splaškové a dešťové odpadní vody od obyvatelstva. V sídle Úblo je v současné době vybudována jednotná kanalizační síť, která měla původně sloužit k odvedení dešťových vod ze zastavěného území.

V sídlech Pustý mlýn, Kolná a Pocheň kanalizace není vybudována.

Zásobování elektrickou energií

Mezi sítě a zařízení nadřazené tranzitní nebo distribuční soustavy v Brumovicích územní plán zařazuje distribuční vedení VVN 110 kV 688 a 689 (Horní Životice – Velké Hoštice/Jaktař) a VVN 5609 a 5610 (Horní Životice - Krnov). Jde o dvojité vedení mezi významnými rozvodnami v regionu. Vedení VVN 688 a 689 je vedeno jižním okrajem k.ú. Skrochovic, VVN 5609 a 5610 pak prochází od jižního okraje k.ú. Skrochovic severně přes k.ú. Brumovice u Opavy a Úblo.

Na úrovni místní distribuční soustavy jsou Brumovice zásobovány elektrickou energií z rozvodné soustavy 22 kV, z hlavního vedení VN 20 (dle označení v územním plánu), které je v širších distribučních vazbách zásobováno z rozvodu 110/22 kV v Jaktaři a Krnově. Toto vedení prochází podél západního okraje zástavby Skrochovic a navazující části Brumovic. Z něj jsou paprskovitě přímo napojeny DTS ve Skrochovicích a prostřednictvím navazujících vzdušných vedení i DTS v místních částech Brumovic (Brumovice, Kolná, Pocheň a Úblo). Samotná distribuční síť je tvořena venkovním vedením 22 kV (různého stáří a izolace), doplněným v některých úsecích kabelovým zemním vedením. Z distribuční soustavy 22 kV jsou následně napojeny distribuční transformační stanice 22/0,4 kV provozovatele sítě i několik významnějších odběratelů elektrické energie s vlastními elektrickými transformačními stanicemi 22/0,4 kV.

Zásobování plynem

VTL infrastruktura je v řešeném území zastoupena distribučními plynovody DN 250/300, PN 25 Opava - Krnov (653 006) z roku 1963 a odbočkou z tohoto plynovodu DN 250, PN 25 Brumovice - Břidličná (653 009) z roku 1965. Z těchto plynovodů jsou v řešeném území realizovány odbočky DN 100 k regulačním stanicím (dále jen RS) VTL/NTL Skrochovice a Brumovice a odbočka DN 100 do sousedních Velkých Heraltic.

Pro potřebu ochrany tras VTL plynovodů je v řešeném území situována stanice katodové ochrany, což jsou zařízení pro katodickou ochranu ocelových potrubí plynovodů. Ta se sestávají ze zdroje stejnosměrného napětí, rozvodu stejnosměrného proudu a uzemňovací

anody, tzv. anodového uzemnění. Toto zařízení, včetně kabelů protikatodické ochrany je situováno v Kolné (na pomezí k.ú. Brumovice u Opavy a Úblo).

V grafické části jsou vymezeny včetně svých ochranných a bezpečnostních pásem.

Místní plynovodní síť, zásobující jednotlivé odběratele v obci, je nízkotlaká. Plyn je dodáván obec z RS Skrochovice a Brumovice. Obec je od roku 1985 plynofikována plošně, plyn je rozveden v tlakové hladině do 0,05 barů (nízkotlaká hladina). Rozvodná síť byla dimenzována pro plnou plynofikaci obce s přiměřenou rezervou.

Odpadové hospodářství

Na území SO ORP Opava funguje systém sběru a separace odpadu – je zajištěn tříděný sběr papíru, skla, plastů, nebezpečného a velkoobjemového komunálního odpadu. Svoz odpadu zajišťuje zejména firma Technické služby Opava, s.r.o. a Marius Pedersen na základě smluv s jednotlivými obcemi. Jsou zde i další firmy, které zajišťují svoz specifických surovin. Separovaný sběr bioodpadu v SO ORP Opava není zaveden. V působnosti SO ORP Opava mají občané k dispozici 3 sběrné dvory. Veškerý odpad z SO ORP Opava se vozí na skládku ELIO Slezsko do Holasovic a na skládku do Chlebičova, kde se skládá i nebezpečný odpad.

Jedním ze základních dokumentů a nástrojů v oblasti odpadového hospodářství je Plán odpadového hospodářství České republiky (POH ČR), na který navazuje schválený Plán odpadového hospodářství Moravskoslezského kraje (POH MSK) pro období 2016 - 2026, který byl přijat a schválen Zastupitelstvem Moravskoslezského kraje dne 25. 2. 2016 usnesením č. 18/1834.

Plán odpadového hospodářství zpracovávají ze zákona původci odpadů, kteří produkují ročně více než 10 t nebezpečného odpadu nebo více než 1000 t ostatního odpadu. Obec Brumovice mezi tyto obce nepatří a nemá plán odpadového hospodářství zpracován.

Komplexní služby v oblasti odpadového hospodářství zajišťuje pro obec Brumovice firma Technické služby města Opavy a EKO-KOM, a.s. Společnost zajišťuje pro obec naprostou většinu nakládání s odpady, což znamená třídění, úpravu a konečné odstranění většiny odpadů včetně nebezpečných.

Na území obce, v k.ú. Brumovice u Opavy, byla provozována skládka inertních odpadů v místní části Pustý Mlýn, severně od sídla Pustý Mlýn. Územním plánem je bývalá skládka Brumovice-Pustý Mlýn vymezena jako plocha specifická – rekultivace na zeleň.

Swot analýza dle ÚAP 2016

Indikátor: Hodnocení indikátoru tématu technické infrastruktury (od -2 do 2)

Název obce	Vodovod	Plyn	Kanalizace	ČOV	Hodnocení
Brumovice	ano	ano	ano	ano	2

Silné stránky

- všechny obce mají vodovod, většinou v rámci vodárenské soustavy OOV;
- území regionu je vzhledem k vzájemné blízkosti napájecích bodů dostatečně zásobováno elektrickou energií;
- většina obcí je plynofikována.

Slabé stránky

- ve většině malých obcí chybí čištění odpadních vod v ČOV.

Příležitosti

- *výstavba jednoduchých ČOV s biologickou sedimentací pro malé obce, event. skupinových ČOV pro více obcí najednou – zlepšení kvality vod v tocích.*

Hrozby

- *nízké tempo výstavby a rekonstrukcí kanalizačních sítí a výstavby ČOV bude přispívat ke zhoršování kvality vod.*

Stávající **systém zásobování pitnou vodou** obyvatel sídel Brumovice a Pustý Mlýn a sídel Skrochovice a Úblo pitnou vodou z veřejného vodovodu zůstane zachován i do budoucna vzhledem k dostatečně kapacitnímu vodnímu zdroji a dostatečné akumulaci.

V sídlech Pocheň a Kolná bude ponecháno individuální zásobování z domovních studní.

Způsob zásobování pitnou vodou jednotlivých sídel v obci Brumovice respektuje koncepci stanovenou Plánem rozvoje vodovodů a kanalizací území Moravskoslezského kraje.

Vodovodní síť bude dále rozšířena pro zásobování navržených zastavitelných ploch. Budou vybudovány nové vodovodní řady napojené na stávající rozvody, které budou dle konkrétních možností zokruhovány. Nové vodovodní řady jsou navrženy pouze pro zástavbu, nacházející se v dostupné vzdálenosti od stávajících řadů. Navržené řady budou rovněž plnit funkci vodovodu požárního.

Stávající systém **odkanalizování a čištění odpadních vod** v Brumovicích, Pustém Mlýně, Úble, Kolné a Pochni zůstane zachován. Ve Skrochovicích je v územním plánu navržena lokální čistírna odpadních vod, která bude sloužit pro předčištění odpadních vod z jihovýchodní části Skrochovic před vyústěním do vodního toku Opava.

Kanalizační síť pro vymezené zastavitelné plochy bude rozšířena v návaznosti na stávající, případně navržené řady.

Poznámka: Na základě výsledku 1. veřejného projednání se vyřazuje zastavitelná plocha Z31 (TI) vymezená pro výstavbu lokální ČOV v k. ú. Skrochovice.

Návrh **nakládání s dešťovými vodami** upřednostňuje jejich zasakování v místě spadu, nebo v bezprostřední blízkosti. V souladu s obecně závaznými právními předpisy je kladen důraz na to, aby každý majitel nemovitosti řešil nakládání s dešťovými vodami na svém pozemku, nikoliv aby dešťovou vodu vypouštěl do kanalizace. Vodu ze střech a zpevněných ploch lze zasakovat v zasakovacích objektech, nebo akumulovat a využít k zálivce. Přebytkové srážkové vody je navrženo odvádět povrchově mělkými zatravněnými příkopy, případně trativody do recipientu.

Řešení **elektroenergetické části** územního plánu koncepčně vychází především z nadřazených rozvojových dokumentů, a to z Politiky územního rozvoje ČR, ve znění Aktualizace č. 1 schválené usnesením vlády č. 850 ze dne 13. 11. 2013 a Aktualizace č. 1 Zásad územního rozvoje Moravskoslezského kraje (dále jen A-ZÚR MSK).

Regionální koncepce energetiky je stanovena v oborovém dokumentu Územní energetická koncepce Moravskoslezského kraje (dále jen ÚEK).

PÚR ČR, ve znění Aktualizace č. 1 ani A-ZÚR MSK nenavrhuje v řešeném území v oblasti elektroenergetiky žádná opatření nebo záměry. V Brumovicích jsou tedy sítě nadřazené přenosové a distribuční soustavy elektrické energie považovány za stabilizované. Rovněž se nenavrhují žádné nové plochy pro výrobu elektrické energie.

Na úrovni místní distribuční sítě VN 22 kV je Územním plánem Brumovice sledován koridor technické infrastruktury - elektroenergetiky s označením KE1. Koridor KE1 je navržen pro přeložku vedení VN, které prochází ve stávající trase přes zastavitelné plochy SO Z9 a Z10 v severní části zastavěného území Brumovic. Jeho smyslem je umožnit uvolnění pro novou výstavbu, avšak pro novou zástavbu není považován za podmiňující prvek (v případě, že

budou splněny podmínky vlastníka této technické infrastruktury, lze vedení VN ponechat ve stávající trase). V tomto koridoru se předpokládá realizace vzdušného vedení.

Potřebný transformační výkon pro byty a vybavenost navrženo přednostně zajistit ze stávajících DTS 22/0,4 kV, u kterých je územním plánem přípustné navyšovat jejich výkon. Deficit elektrické energie je územním plánem odhadován až na cca 1 270 kVA (při maximalistickém vývoji zástavby) a předpokládá se především v Brumovicích a Skrochovicích, kde jsou vymezeny nové zastavitelné plochy. V těchto sídlech lze osazením transformátorů o jednotném výkonu 400 kVA pokrýt cca 1000 kVA možného deficitu. Tento postup je navržen především z důvodu, že rozmístění stávajících trafostanic na území obce je územním plánem považováno za optimální a pak také z důvodu situování stávajících DTS v blízkosti nových zastavitelných ploch.

Novou DTS je navrženo řešit pro zásobování zastavitelných ploch smíšených obytných SO Z8, Z9 a Z10 v severní části zastavěného území Brumovic, kde je navržena nová trafostanice s pracovním označením DTS N01. Polohu nové trafostanice, včetně trasy přívodního vedení (předpokládá se zemní kabel) lze upřesnit v podrobnějších stupních projektové dokumentace, a to mimo jiné i na základě realizace případné přeložky vedení VN v koridoru KE1. V územním plánu jde tedy pouze o koncepční prvek.

Řešení **plynoenergetické části** územního plánu koncepčně vychází z nadřazených rozvojových dokumentů. A-ZÚR MSK v řešeném území sleduje na úrovni distribuční VTL síť obnovu úseku VTL plynovodu DN 300 Opava - Krnov. Záměr je sledován pod označením P14 (koridor a VPS s označením P14 „Stavební úpravy VTL plynovodu DN 300 Hlučín – Opava – Brumovice na DN 500/PN 40“). Územní plán Brumovice navrhuje pro stavební úpravy plynovodu (včetně dílčích přeložek) koridor technické infrastruktury - plynoenergetiky s označením KP1. Účelem stavebních úprav VTL plynovodu je především zajištění spolehlivosti a bezpečnosti dodávek zemního plynu vzhledem k jeho zvyšující se spotřebě a nahrazení původního VTL plynovodu z důvodu jeho končící životnosti.

7) Sociálně demografické podmínky

Aktuální vývoj z hlediska počtu obyvatel v obcích SO ORP Opava není pozitivní. Jak je patrné z grafu, v období let 2011 – 2015 byl celkový přírůstek v obcích správního obvodu negativní. Tedy v každém ze sledovaných let 2011 – 2015 byl celkový počet narozených v obcích a přistěhovalých do obcí SO ORP Opava nižší než součet počtu zemřelých a vystěhovalých. Správní obvod tímto ztrácel obyvatelstvo, byť nijak zásadně – v roce 2011 žilo ve správním obvodu 101 874 obyvatel, v roce 2015 se jednalo o 101 646 – jedná se o souhrnnou ztrátu zhruba 2 obyvatel na každý 1 000 obyvatel správního obvodu.

Pokles počtu trvale bydlících obyvatel probíhá i v obci Brumovice, i když lze konstatovat, že od r. 2010 opět dochází k mírnému růstu počtu obyvatel.

Tab.: Vývoj počtu obyvatel po r. 2003 v řešeném území (zdroj: ČSÚ, vlastní výpočty)

Rok	stav 1.1.	Narození	Zemřelí	Přistěhovalí	Vystěhovalí	Přirozená měna = narození- zemřelí	Saldo migrace	Změna celkem
2010	1 429	19	16	39	27	3	12	-15
2011	1 460	12	7	51	27	5	24	29
2012	1 489	11	18	22	20	-7	2	-5
2013	1 484	17	14	47	28	3	19	22
2014	1 506	16	12	39	25	4	14	18
2015	1 524	10	11	14	37	-1	-23	-24
2016	1 500	12	13	38	31	-1	7	6
2017	1 506							

Tab.: Počet obyvatel a věková struktura - srovnání s ČR (zdroj: ČSÚ)

	2012	2013	2014	2015	2016
Počet obyvatel (konec roku)	1 484	1 506	1 524	1 500	1 506
Podíl obyvatel ve věku 0 - 14 let (%)	14,7	14,9	15,3	15,1	15,5
Počet obyvatel ve věku 0 - 14 let	218	225	233	227	234
Podíl obyvatel ve věku 65 a více let (%)	11,7	12,9	13,8	15,4	16,7
Počet obyvatel ve věku 65 a více let	173	195	211	231	251
Průměrný věk	39,7	39,8	40,0	40,7	40,8
SROVNÁNÍ PRŮMĚR ČR					
Podíl obyvatel ve věku 0 - 14 let (%)	14,8	15,0	15,2	15,4	
Podíl obyvatel ve věku 65 a více let (%)	16,8	17,4	17,8	18,3	

Občanské vybavení Materská škola v Brumovicích má kapacitu 54 míst. Základní škola má kapacitu 130 míst.

Centrem vzdělávání SO ORP Opava je samozřejmě město Opava. V Opavě se nachází Církevní konzervatoř, Střední škola hotelnictví a služeb a Vyšší odborná škola, Opava (bývalá Vyšší odborná škola a Hotelová škola – došlo však ke změně jen v právní úpravě), Masarykova střední škola zemědělská a Vyšší odborná škola. Střední škola se nachází také ve Velkých Heralticích při místním dětském domově. V Opavě se rovněž nachází Slezská univerzita.

Nejvýznamnějším poskytovatelem zdravotní péče na Opavsku je samozřejmě Slezská nemocnice v Opavě. Významným zdravotnickým zařízením je také Psychiatrická léčebna v Opavě.

V obci Brumovice není zdravotnické zařízení ani domov pro seniory.

Swot analýza dle ÚAP 2016

Hodnocení indikátoru tématu od -2 do 2

Indikátory: Index stáří (počet obyvatel ve věku nad 65 let na 100 obyvatel ve věku do 15 let)		
Název obce	Index stáří	Hodnocení
Brumovice	102	-2

Indikátory: Podíl obyvatel s vysokoškolským vzděláním		
Název obce	Obyvatelé s VŠ vzděláním (%)	Hodnocení
Brumovice	6,4	-1

Indikátory: Vybavenost obcí školami a sociálními službami pro seniory		
Název obce	Počet zařízení	Hodnocení
Brumovice	2	0

Silné stránky

- v posledních letech zlepšení fyzického stavu školských, kulturních a sportovních zařízení za pomoci strukturálních fondů Evropské unie;
- přítomnost nemocnice, psychiatrické léčebny a LDN v SO ORP Opava;
- sídlo Slezské univerzity v SO ORP Opava.

Slabé stránky

- koncentrace odborné zdravotní a sociální péče ve větších obcích, nedostatečná nabídka a dostupnost sociálních služeb v menších obcích;
- nedostatečná kapacita míst v domovech pro seniory, dlouhá čekací lhůta;
- růst poptávky po sociálních službách, především co se týče kapacit ubytovacích zařízení, v souvislosti se stárnutím populace Opavska;
- chybějící nebo slabé některé druhy sociálních služeb v Opavě (nízkonákladové bydlení, domov se zvláštním režimem, odlehčovací služby).

Příležitosti

- zlepšování vzdělanostní struktury může přinést rozvojové impulsy do SO ORP Opava;
- zvýšení rozsahu sociálních služeb zvýší kvalitu služeb seniorů a přinese nová pracovní místa.

Hrozby

- nízký tok financí ze státního rozpočtu do sociálního sektoru neumožní dostatečný kvantitativní i kvalitativní rozvoj potřebných služeb;
- v budoucnu v souvislosti s rostoucími nájmy poroste poptávka po sociálním bydlení;
- pokračující emigrace vzdělaného obyvatelstva mimo území SO ORP.

Územním plánem jsou respektovány stávající školská zařízení. Nové stavby občanského vybavení, včetně domovů pro seniory, lze realizovat v plochách smíšených obytných a v plochách občanského vybavení – veřejné infrastruktury.

Taktéž lze v plochách smíšených obytných realizovat obytné domy (sociální bydlení), jedinou podmínkou je dodržení výškové hladiny zástavby v dané lokalitě a procenta zastavitelnosti.

8) Bydlení

Ukazatele bydlení jsou jedny z nejdůležitějších pro hodnocení socioekonomických poměrů území, protože dokáží reflektovat ekonomický růst a konkurenceschopnost domácností, kvalitu domovního a bytového fondu a celkovou atraktivitu sledovaného regionu.

Počet obydlených bytů (prvního = hlavního bydlení) v řešeném území (na začátku roku 2017) je odhadován na cca 510 bytů. Podle definitivních výsledků sčítání z r. 2011 zde bylo 484 obvykle obydlených a 86 neobydlených bytů (z toho 7 nezpůsobilých k bydlení), v roce 2001 pak 463 trvale obydlených a 72 neobydlených bytů, většina v rodinných domech.

V obci je cca 70 bytů v budovách s charakterem bytových domů.

Od roku 2001 do roku 2010 bylo v obci dokončeno 23 bytů (podle ČSÚ), nárůst počtu bytů ve srovnatelném období – celkem 35 bytů, je vyšší než evidovaná výstavba. Úbytky bytů jsou zřejmě minimální, podobně jako v mnoha jiných obcích vznikají byty i mimo evidenci obyvatel. Počet obvykle obydlených bytů (první bydlení) a počet jednotek druhého bydlení byl odhadnut na základě nové bytové výstavby, ale i evidence iRSO (informačního systému registru sčítacích obvodů, ČSÚ). Celkový rozsah druhého bydlení (jehož převažující část tvoří tzv. neobydlené byty) je dále odhadován na cca 160 jednotek druhého bydlení. Velké chatoviště je v sídle Pocheň.

Tab.: Byty v řešeném území (sčítání r. 2011)

(zdroj: ČSÚ, definitivní výsledky podle obvyklého bydliště)

Byty	Byty celkem	z toho		Počet osob	
		v rodinných domech	v bytových domech	celkem	z toho v rodinných domech
Byty celkem	570	477	84	1 415	1 177
Obydlené	484	399	77	1 415	1 177
Neobydlené	86	78	7	x	x
z toho důvod neobydlenosti:					
Slouží k rekreaci	13	13	-	x	x
Přestavba	2	1	1	x	x
Nezpůsobilé k bydlení	7	6	-	x	x

Tab.: Nová bytová výstavba od r. 1997 (zdroj: ČSÚ)

Rok	1997	1998	1999	2000	2001	2002	2003	2004	2005	2006
Dokončené byty	1	1	0	2	2	1	1	0	1	9
Rok	2007	2008	2009	2010	2011	2012	2013	2014	2015	2016
Dokončené byty	3	1	3	2	4	3	5	2	2	3

Swot analýza dle ÚAP 2016

Hodnocení indikátoru tématu od -2 do 2

Indikátory: Intenzita bytové výstavby (Průměrný počet dokončených bytů na 1 000 obyvatel)		
Název obce	Intenzita bytové výstavby (průměrný počet dokončených bytů na 1 000 obyvatel v letech 2009 – 2015)	Hodnocení
Brumovice	2,0	0

Silné stránky

- velké množství individuálního bydlení (rodinné domy);
- relativně mladý domovní a bytový fond vzhledem k republikovému průměru;
- výhodná poloha regionu a správního centra ve vztahu ke krajským rozvojovým osám.

Slabé stránky

- nízké tempo výstavby v menších obcích, nejvýrazněji např. Bratříkovice, Brumovice, Háj ve Slezsku, Chvalíkovice, Jakartovice, Lhotka u Litultovic, Mladecko, Mikolajice, Skřipov, Služovice, Sosnová, Velké Heraltice

Příležitosti

- větší poptávka po zastavitelných plochách pro bydlení v důsledku stěhování obyvatel z průmyslových oblastí Moravskoslezského kraje;
- příprava ploch pro novou bytovou výstavbu.

Hrozby

- nízká intenzita bytové výstavby může vést ke zpomalení rozvoje regionu (doprava, služby, pracovní příležitosti);
- pokračující stárnutí či chátrání domovního a bytového fondu;
- klesající poptávka po novém bydlení v důsledku zhoršení ekonomických podmínek obyvatel.

Intenzita nové bytové výstavby je v Brumovicích dlouhodobě podprůměrná, v jednotlivých letech kolísá, v posledních letech se však zvětšila. Obec vykazuje průměrnou atraktivitu z hlediska bydlení, výrazněji do ní nezasahují suburbanizační vlivy okolních měst (Opava).

Potřeba rozsahu zastavitelných ploch s hlavním využitím pro bydlení byla vymezena na základě demografického rozboru, ve kterém proveden odhad počtu bydlících obyvatel k roku 2030 na základě dlouhodobého vývoje počtu obyvatel. Podle tohoto odhadu je možno předpokládat v řešeném území stagnující až mírně stoupající počet obyvatel ze 1 500 obyvatel na úroveň cca 1 540 bydlících obyvatel.

V období 1997 - 2016 bylo v obci dokončeno 46 nových bytů se značným kolísáním v jednotlivých letech. V období 2001 (sčítání lidu, domů a bytů) - 2016 bylo v obci dokončeno 41 nových bytů.

Po r. 2001 bylo v řešeném území dokončováno cca 2 – 3 byty ročně novou bytovou výstavbou, se značným kolísáním v jednotlivých letech.

Očekávaný rozsah nové bytové výstavby během návrhového období vychází z následujících předpokladů:

- Je reálné předpokládat odpad bytového fondu (obydlených bytů) v rozsahu asi 0,25 - 0,35 % z výchozího počtu bytů ročně, přitom většinou nepůjde o fyzický odpad (demolice), ale spíš o úbytky bytů v důsledku neevidovaného slučování bytů (v rodinných domech), převod na druhé bydlení apod., tj. celkem úbytek cca 15 - 25 bytů do r. 2030.
- Na přírůstek počtu bytů (jejich potřebu) vyvíjí tlak zejména neustálé zmenšování průměrné velikosti domácnosti (růst jednočlenných podílu domácností důchodců, rozvedených a samostatně žijících osob apod.). Okrajovým faktorem je i možné snížení rozsahu soužití domácností. Mírný růst soužití domácností, který probíhá v posledních letech, však není možno považovat (především v zástavbě rodinných domků) za negativní proces, snižuje poptávku po sociálně zdravotních službách. Takto vzniká potřeba cca 30 - 35 bytů do roku 2030.

Předchozí dvě položky je možné považovat za „minimální potřebu“ nové bytové výstavby zajišťující stagnaci počtu obyvatel – tj. celkem cca 50 - 55 bytů.

Tab.: Základní bilance vývoje počtu obyvatel a bytů v řešeném území

obec-část obce	Obyvatel		Bytů (trvale obydlených)		Úbytek bytů
	2017	2030	2017	2030	do r. 2030
Brumovice	901	900	300	320	10
Pustý Mlýn	93	95	29	30	1 - 2
Úblo	156	150	60	65	2 - 3
Skrochovice	320	320	115	125	3 - 5
Kolná	15	10 - 15	4	5	0 - 1
Pocheň	17	12 - 15	5	5	0 - 1
Celkem obec	1 502	1 500 - 1540	512	550	Cca 20

Předpokládaná stagnace či velmi mírný pokles počtu obyvatel bilanci neovlivní.

obec-část obce	Nových bytů do r. 2030		Druhé bydlení- obytných jednotek	
	mimo rodinné domy	v rodinných domech	2017	2030
Brumovice	x	40 (35)	45	50
Pustý Mlýn	x	1 - 3	5	5 - 7
Úblo	x	2 - 5	7	7 - 9
Skrochovice	x	15 (10)	23	25
Kolná	x	0 - 1	15	18 - 20
Pocheň	x	0 - 1	65	65 - 70
Celkem obec	x	55 (cca 45)	160	170 - 175

Údaje v závorkách odpovídají očekávanému počtu bytů realizovaných na nových plochách vymezených v územním plánu obce jako návrhové.

K roku 2030 je odhadnuta potřeba 55 nových bytů (rodinných domů) a nových ploch pro 45 bytů (rodinných domů). Doporučený převis nabídky ploch je 40%.

Novou výstavbu bytů (hromadného – specifického bydlení) v obci nelze zcela vyloučit, je jí nutno posuzovat samostatně s ohledem na dopady v rámci komunitního plánování (byty specifického určení). Nárůst druhého bydlení o cca 10 - 15 bytů se realizuje zejména formou „odpadu“ trvale obydlených bytů, čemuž nelze v podmínkách více bytových rodinných domů zabránit.

Územním plánem Brumovice jsou pro výstavbu bytů v rodinných domech vymezeny zastavitelné plochy smíšené obytné (SO) o celkové výměře 24,97 ha. V úvahu je ale nutno vzít, že v těchto plochách mohou být mimo byty realizovány také stavby a zařízení související s funkcí bydlení (viz oddíl F textové části A (výroku) Územního plánu Brumovice, např. komunikace pro dopravní obsluhu pozemků, veřejná prostranství, stavby pro maloobchod, stravování apod. Dále je rozvoj výstavby na těchto plochách omezen limity území, např. trasami sítí technické infrastruktury a jejich ochrannými pásmy.

Předpokladem tedy je, že z vymezených zastavitelných ploch smíšených obytných bude pro výstavbu bytů využito cca 70 % z celkové navržené výměry.

S výstavbou bytových domů není uvažováno, ale jejich případná realizace je v plochách smíšených obytných přípustná.

Na 1 nový rodinný dům se odhaduje průměrná potřeba 1 200 m² pozemku.

Nejde o stanovený limit pro případnou novou výstavbu na zastavitelných plochách. Uvedená výměra je určena pouze pro potřebu územního plánu a pro následující výpočet převisu nabídky zastavitelných ploch smíšených obytných a počtu rodinných domů (bytů), které lze na těchto plochách realizovat.

V případě, že by byly realizovány bytové domy, je třeba počítat na 1 byt s plochou cca 200 - 250 m².

Tab.: Zastavitelné plochy smíšené obytné vymezené územním plánem – odhad počtu bytů na zastavitelných plochách

Zastavitelné plochy smíšené obytné (SO) v k.ú.	Výměra ploch v ha/RD dle demograf. odhadu bez převisu nabídky / s 40% převisem nabídky	Výměra v ha zastav. ploch SO dle ÚP	Předpoklad využití ploch SO pro výstavbu bytů 70 % = ha	Převis nabídky ploch proti doporučené výměře demograf. rozbohem (ha / %)
Brumovice	4,2 ha / 5,88 ha	20,69 ha	14,48 ha	10,28 ha / 245 %
Skrochovice	1,2 ha / 1,68 ha	4,28 ha	3,00 ha	1,80 ha / 150 %
Celkem	5,4 ha / 7,56 ha	24,97 ha	17,48 ha	12,08 ha / 224 %

Zastavitelné plochy smíšené obytné (SO) v k.ú.	Potřeba nových rodinných domů na zastavitelných plochách dle demografického rozboru	Předpoklad nových rodinných domů na vymezených zastavitelných plochách při předpokládané výměře 1200 m ² /RD	Převis nabídky počtu bytů – rodinných domů na zastavitelných plochách v rodinných domech nad demografickým odhadem
Brumovice	35	121	85 RD / + 245 %
Skrochovice	10	25	15 RD / + 150 %
Celkem	45	146	101 RD / + 224 %

Územním plánem Brumovice je vytvořen převis nabídky zastavitelných ploch pro bydlení v plochách smíšených obytných (SO) ve výši 101 bytů (rodinných domů), tj. 224 %.

Z 24,97 ha ploch smíšených obytných již bylo 12,15 ha odsouhlaseno v dosavadní schválené dokumentaci jako zastavitelné plochy.

9) Rekrece

Cestovní ruch a rekreace se v posledních desetiletích stávají stále významnějším jevem promítajícím se do území. Významně ovlivňují jak vlastní rozvoj systému osídlení tak antropogenní transformaci krajiny. V systému osídlení vytvářejí podněty především pro lokalizaci druhého bydlení, ubytovacích a obslužných kapacit. Rozvoj rekreace je mnohdy spojován i se zásadním hospodářským rozvojem území, jeho prosperitou. Na druhé straně v mnoha případech i s negativními dopady na přírodní podmínky a životní prostředí. Je nutné vnímat i omezenou stabilitu tohoto rychle rostoucího odvětví, zejména v období zhoršené hospodářské prosperity. Rozvoj rekreace na svém území podporuje většina obcí ČR, je otázkou nakolik v těchto obcích existují skutečně podmínky pro využití komparativních výhod lokalit ve vazbě na vlastní obec, region či ještě širší území, a nakolik se jedná pouze o přání, neefektivní podporu rozvoje, na první pohled „čistého a dosud prosperujícího“ odvětví. Rozvoj rekreace a cestovního ruchu je založen především na využití jeho lokalizačních a realizačních předpokladů. Lokalizační předpoklady se obvykle dělí na přírodní a kulturně municipální (sociální). Realizační předpoklady na komunikační a materiálně technické (infrastrukturní). Pro hodnocení podmínek rekreace v území je možno uplatnit řadu přístupů, ovlivněných jak paradigmaty jednotlivých zkoumajících oborů, tak i praktickým omezením zdrojových dat a verifikace zvolených přístupů.

Z hlediska cestovního ruchu náleží území SO ORP Opava k turistickému regionu Severní Morava a Slezsko, která je členěna na jednotlivé turistické oblasti, z nichž Opava spadá do oblasti „Opavské Slezsko“. Do turistické oblasti Opavské Slezsko kromě Opavy spadají všechny obce správního obvodu s výjimkou obce Těškovice, která je součástí turistické oblasti Poodří - Moravské Kravařsko.

Z hlediska územního plánování se řešení potřeb rekreace dělí na 3 hlavní oblasti, jejichž rekreační náplň je závislá na rozsahu volného času a rytmu jeho využívání.

Rekreace každodenní

je náplní několika hodin volna po skončení denního zaměstnání nebo výuky a z hlediska územního plánu má také největší význam. Většinou je provozována na plochách uvnitř zastavěného území, případně v dosažitelné (v únosné) časové dostupnosti, za kterou se považuje dostupnost do 30 minut, a to pěší nebo veřejnou dopravou od okraje zastavěného území. Územním plánem Brumovice je vymezena jako stabilizovaná plocha občanského vybavení – sportovních a rekreačních zařízení (OS) sportovní areál situovaný ve východní části zastavěného území sídla Brumovice a plocha hřiště v jihovýchodní části sídla Skrochovice.

Rekreace krátkodobá a dlouhodobá

K rekreačním účelům (druhému bydlení) je také pravděpodobně využívána také část tzv. neobydlených bytů nebo rodinných domů, které jsou vedeny jako trvale obydlené, ale ve skutečnosti slouží spíše k rekreačním účelům.

Podle sčítání v r. 2011 bylo ve správním území obce Brumovice celkem 570 bytů, z toho je 484 bytů uváděných jako obvykle obydlených a 86 bytů je uváděných jako byty neobydlené. Je možné předpokládat, že velká část bytů ve vykazovaných v neobydlených bytech slouží k široce definovanému druhému bydlení. Celkový rozsah druhého bydlení je odhadován na 160 jednotek. Největší rozsah objektů rodinné rekreace je v sídle Pocheň a v sídle Kolná (obě sídla leží v k. ú. Úblo).

Do uváděných odhadů nejsou započítány zahradní chaty apod.

Ubytovací zařízení související s cestovním ruchem je možné realizovat v plochách smíšených obytných a v plochách občanského vybavení – veřejné infrastruktury.

Pěší turistiku v řešeném území reprezentuje pouze zeleně značená turistická trasa vedená údolím vodního toku Čížiny od Lichnova do Pochně. Jiné turistické trasy nebo naučné stezky v řešeném území nejsou vyznačeny.

Pro běžnou **cyklistickou dopravu** se v řešeném území využívá především stávající síť silnic a místních komunikací a některé úseky samostatných stezek pro cyklisty nebo společný provoz chodců a cyklistů (jde o úseky trasy č. 55). Pro rekreační cyklistickou dopravu je v řešeném území vymezeno celkem 5 cyklotras (stav r. 2019). Z nich nejvýznamnější je cyklotrasa II. třídy č. 55, tzv. Slezská magistrála, vedená v relaci Kravaře – Opava – Úvalno – Krnov – Město Albrechtice – Heřmanovice – Jeseník, která je rovněž sledována jako významná trasa v ZÚR MSK (trasa byla na území Brumovic realizována). Doplnkovými trasami pro cykloturistiku jsou cyklotrasy IV. třídy č. 6073 (Malá Morávka - Světlá Hora - Skrbovice - Nové Heřminovy - Lichnov - Úblo - Skrochovice), č. 6159 (Hlavnice - Svobodné Heřmanice - Sosnová - Úblo - Úvalno - Branice, CZ/PL), č. 6160 (Razová - Horní Benešov - Sosnová - Brumovice - Holasovice), č. 6166 (Krnov - Úvalno - Brumovice - Velké Heraltice - Nový Dvůr). Ty jsou vedeny především po silničních komunikacích, částečně pak po místních nebo účelových komunikacích.

Dle ÚAP 2016 je turisticko-rekreační funkce jedním z indikátorů sledovaných za téma rekreace.

Swot analýza dle ÚAP 2016

Hodnocení indikátoru tématu od -2 do 2

Indikátory: Podíl potenciálních rekreačních ploch na rozloze obce		
Obec	Podíl potenciálních rekreačních ploch na rozloze obce (%)	Hodnocení indikátoru
Brumovice	23,3	-1

Indikátory: Turisticko-rekreační funkce		
Obec	Turisticko-rekreační funkce	Hodnocení indikátoru
Brumovice	35,6	-1

Silné stránky

- dostatečné množství značených turistických a cyklotras;
- územím probíhá cyklostezka č. 55 Slezská magistrála.

Slabé stránky

- obecně nízká atraktivita území pro turismus s výjimkou zámků Raduň a Hradec n. M. Menší atraktivita území pro zahraniční návštěvníky.
- nízká atraktivita obcí v severní rovinaté části území.
- nízká vybavenost regionu z hlediska ubytovacích kapacit.
- malý zájem a nízká přeshraniční spolupráce s Polskou republikou.

Příležitosti

- dobudování sítě cyklostezek, zajištění jejich oddělení od silnic s automobilovým provozem a zvýšení doplňujících služeb pro cyklisty.
- zvýšení rekreačního vybavení obcí – stravovacích, ubytovacích a sportovních kapacit.

Hrozby

- konkurence okolních regionů (Slovensko, Beskydy, Jeseníky apod.).

Pro každodenní rekreaci je Územním plánem Brumovice vymezena jedna zastavitelná plocha občanského vybavení – sportovních a rekreačních zařízení (OS) označená Z14 v návaznosti na sportovní areál v Brumovicích za účelem jeho rozšíření.

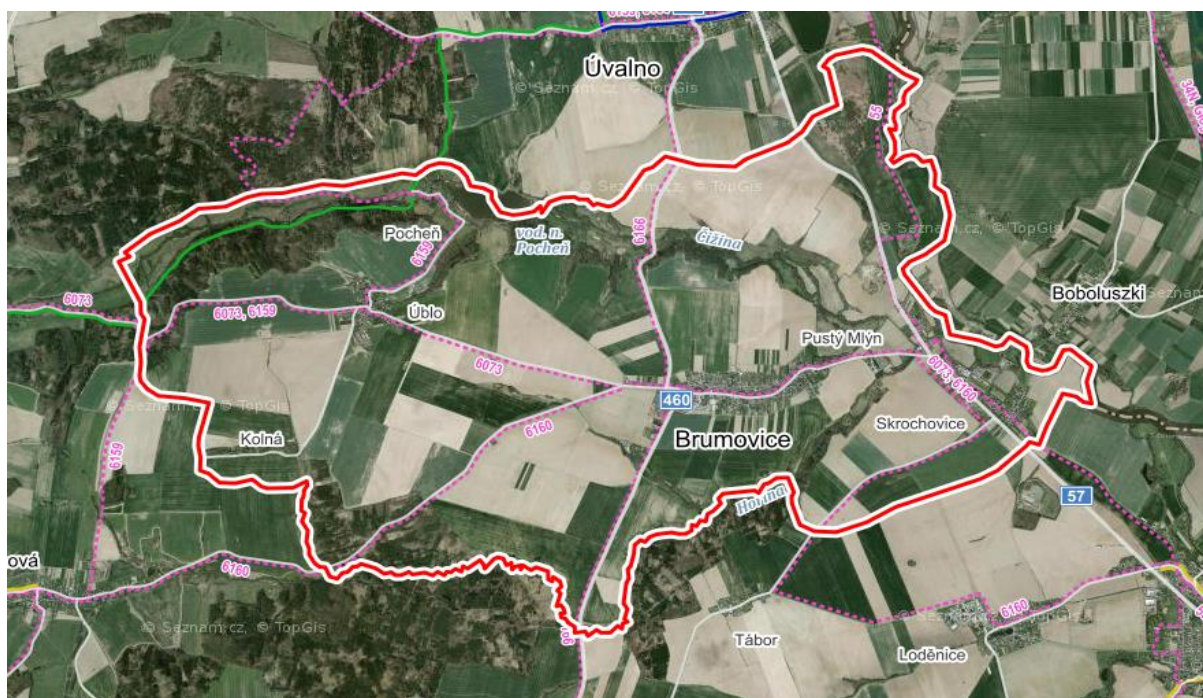
Koncepce rozvoje pěší a cyklistické dopravy je obecně zaměřena na vytvoření podmínek umožňující oddělování pěší dopravy od dopravy vozidlové v zájmu zvýšení komfortu pohybu a bezpečnosti provozu chodců a cyklistů, na zlepšení prostupnosti území a vytvoření podmínek v území pro rozvoj cestovního ruchu s podporou propojení míst, atraktivních z hlediska cestovního ruchu.

Územním plánem je navrženo je přeložit stávající úsek cyklotrasy č. 6160 do nové polní cesty S-C15 s krátkým navazujícím úsekem samostatné stezky, vedené k navržené komunikaci MK4 tak, aby bylo zajištěno bezkolizní převedení cyklistické dopravy přes budoucí trasu silnice I/57 (záměr s označením C2 v grafické části). Dále je navržena krátká trasa, vedená ve stopě nové polní cesty B-C7, která propojí stávající systém lokálních cyklotras s významnou trasou č. 55 - Slezskou magistrálou (záměr C3). Tyto trasy budou sloužit především cykloturistice. Po vybudování přeložky silnice I/57 je dále navrženo územní plánem vymezit v hlavním dopravním prostoru silnice I/57 pruhy pro cyklisty (záměr C4). U tohoto záměru se předpokládá využití stávající vozovky silnice I/57 bez nároků na zábory okolních pozemků.

Cyklotrasy lze územním plánem realizovat i nad rámec navrženého řešení. Pro tyto účely jsou stanoveny základní zásady a předpoklady, za kterých je možno tyto trasy budovat nebo vymezovat (platí i pro turistické stezky pro chodce).

Řešeným územím nejsou vedeny žádné značené hipotrazy.

Pro realizaci hipotras nebo hipostezek územní plán nenavrhuje žádné konkrétní záměry. Jejich realizace je, vzhledem k jejich přírodnímu charakteru, v krajině přípustná ve všech plochách dle územně – technických podmínek v souladu s podmínkami stanovenými Územním plánem Brumovice pro využití ploch s rozdílným způsobem využití.



10) Hospodářské podmínky

V rámci kapitoly hospodářských podmínek jsou popsány nejčastěji používané ukazatele ekonomického stavu území, jejíž hodnoty v obcích správního obvodu obce s rozšířenou působností Opava jsou vyhodnoceny a interpretovány (jedná se o ukazatele hodnotící stav – dle aktuálně dostupných dat, ale také vývoj v čase). Jedná se především o ukazatele hodnotící situaci na trhu práce (především nezaměstnanost, podíl nezaměstnaných osob) a stav v podnikatelském sektoru a strukturu podnikatelů (včetně míry podnikatelské aktivity). Z těchto dat - počet obyvatel v území a počet fyzických osob-podnikatelů - se vypočítá míra podnikatelské aktivity, tedy počet podnikatelů na 1000 obyvatel dané obce. Jedná se o jeden ze sledovaných ukazatelů vyhodnocení vyváženosti územních podmínek pro udržitelný rozvoj území.

Jedním z významných problémů současné ekonomické situace ČR je problém chudoby. Situace je taková, že na jedné straně roste zaměstnanost, podíl nezaměstnaných osob je na rekordních minimech jak z hlediska posledních let v ČR, tak v kontextu celé Evropské unie, avšak na druhé straně je významný podíl obyvatel zasažených chudobou.

Index snížení životní úrovně, na základě jehož hodnot je tento jev počítán a interpretován, je postaven na šesti klíčových indikátorech - míře nezaměstnanosti, míře dlouhodobé nezaměstnanosti, podílu obyvatel ve věku 50 let a více, průměrné velikosti domácnosti, podílu ekonomicky aktivních a dávkách hmotné nouze na obyvatele.

Hospodářské podmínky (regionů pohybu za prací) jsou obvykle základním faktorem rozvoje sídel (obcí) s nemalými důsledky i do sociální oblasti (soudržnosti obyvatel území). Hospodářské podmínky jsou z hlediska vyváženého rozvoje území vnímány v rámci stavebního zákona velmi silně, jako jeden ze tří samostatných pilířů. Územní plán je vnímá zejména plošně (z hlediska lokalizace ploch pro podnikání) a komplexně – především skrze ukazatele nezaměstnanosti obyvatel a mzdové úrovně (koupěschopné poptávky v regionu), dopadů do sociální oblasti. I v řešeném území mají hospodářské podmínky dominantní vliv na další rozvoj a prosperitu území.

Pro sledování vývoje nového ukazatele nezaměstnanosti (**podílu nezaměstnaných osob**) je v současnosti k dispozici **časová řada na úrovni obcí** od roku 2013. Podíl nezaměstnaných osob je vztahován k počtu obyvatel ve věku 15-64 let, zatímco míra nezaměstnanosti byla vztahována k počtu ekonomicky aktivních (tento údaj byl v aktuální podobě k dispozici pouze ze sčítání).

Okres Opava patří z hlediska dlouhodobé úrovně nezaměstnanosti nadprůměrně postiženým okresům v rámci celé České republiky. Míra nezaměstnanosti v řešeném území byla po r. 1990 vysoká, zejména však v mikroregionu Vítkovska, na vlastním Opavsku je situace mírně lepší (nikoliv však optimální). Mírným problémem je i míra nezaměstnanosti v regionu, ta je částečně omezujícím faktorem dlouhodobého rozvoje řešeného území i přes zlepšení v posledních letech. Problémy umocňuje i nepříznivý vývoj relativní mzdové úrovně po r. 1990 a to v celém širším regionu.

Vzhledem k vývoji úrovně nezaměstnanosti, nabídce pracovních příležitostí v řešeném i širším území, avšak i obytné funkci obce, je adekvátním cílem řešení územního plánu přiměřené posílení nabídky ploch pro podnikání, ale zejména zlepšení technické infrastruktury, a stabilizace funkčního využití ploch.

Tab. Ekonomická aktivita obyvatel a nezaměstnanost - srovnání s krajem a ČR
(zdroj: ČSÚ, SLDB 2011 definitivní výsledky, vlastní výpočty)

		Obyvatel 15-64 let	Ekonomicky aktivní celkem	Ekonomicky aktivní - zaměstnaní	Nezaměstnaní – % podíl nezaměstnaných
Brumovice	Počet	1033	708	621	87
	Podíl	100,0 %	68,5 %	60,1 %	8,4 %
MS kraj	Počet	839584	575689	504301	71 388
	Podíl	100,0 %	68,6 %	60,1 %	8,5 %
ČR	Počet	7267169	5080573	4580714	499859
	Podíl	100,0 %	69,9 %	63,0 %	6,9 %

Tab. Nezaměstnanost - vývoj v řešeném území a širší srovnání (zdroj: ČSÚ)

	2013	2014	2015	2016
Počet obyvatel v obce Brumovice	1 506	1 524	1 500	1 506
Podíl nezaměstnaných osob dosažitelných (%)	9,8 %	7,4 %	5,9 %	5,6 %
Počet uchazečů o zaměstnání v evidenci úřadu práce - dosažitelní	107	80	64	58
Počet uchazečů o zaměstnání v evidenci úřadu práce	112	85	68	62
Srovnání podílu nezaměstnaných				
Podíl nezaměstnaných osob dosažitelných (%) - ČR	8,2 %	7,4 %	6,1 %	5,1 %
Podíl nezaměstnaných osob dosažitelných (%) MSK	10,5 %	9,6 %	8,3 %	7,2 %

Swot analýza dle ÚAP 2016

Hodnocení indikátoru tématu od -2 do 2

Indikátory: Míra podnikatelské aktivity				
<i>Název obce</i>	<i>Počet obyvatel (31.12.2015)</i>	<i>Počet fyzických osob (31.12.2015)</i>	<i>Míra podnikatelské aktivity</i>	<i>Hodnocení indikátoru</i>
<i>Brumovice</i>	<i>1 500</i>	<i>241</i>	<i>160,7</i>	<i>0</i>

Silné stránky

- *malé a střední firmy mají rozhodující podíl na zaměstnanosti – nezávislost na dominantní firmě nebo oboru;*
- *podprůměrný podíl nezaměstnaných osob v okrese Opava v rámci Moravskoslezského kraje. Neustále klesající podíl nezaměstnaných;*
- *nízký podíl nezaměstnaných absolventů na celkovém počtu uchazečů o zaměstnání;*
- *přítomnost silných zemědělských firem s produkcí kvalitních potravinářských surovin.*

Slabé stránky

- *nedostatek pracovních příležitostí v téměř všech obcích. Poměrně vysoký počet uchazečů na 1 volné pracovní místo v obcích.*

Příležitosti

- *technická připravenost pozemků a nabídka prostorů k podnikání;*
- *zkvalitnění dopravní dostupnosti - rekonstrukce a modernizace dopravní sítě.*

Hrozby

- *střet zemědělství s ochranou přírody.*

Územním plánem jsou plochy pro výrobní aktivity z oblasti zemědělské výroby vymezeny v sídle Brumovice mezi dvěma stabilizovanými výrobními areály, které jsou vymezeny jako plochy výroby a skladování – zemědělské výroby (VZ). Pro stávající zemědělský areál firmy Agrimex Brumovice s.r.o. je vypočteno ochranné pásmo s ohledem na zhodnocení změn v tomto areálu. Pro areál zemědělské výroby, v němž jsou umístěny objekty chovu zvířat, bylo v minulosti vypočteno a následně územním rozhodnutím vymezeno ochranné pásmo chovu hospodářských zvířat, které bylo zakresleno v Územním plánu obce Brumovice v roce 1999. Územní rozhodnutí nebylo při zpracování Územního plánu Brumovice dohledáno. V rámci následných změn chovu jednotlivých druhů zvířat došlo v areálu k přeskupení zvířat v jednotlivých objektech. Současně došlo k realizaci nových technologií, které umožňují zmenšení ochranného pásma. Výpočet nového ochranného pásma, které je zakresleno v Koordinačním výkrese, provedla Ing. Pavla Žídková v srpnu 2018. Nově vypočtené ochranné pásmo nezasahuje významným způsobem do zastavěného území – ploch smíšených obytných.

V sídle Skrochovice je plocha pro rozvoj podnikatelských aktivit výrobního charakteru vymezena v návaznosti na stabilizovanou plochu smíšenou výrobní (VS) a stabilizovanou plochu výroby a skladování – výroby zemědělské (VZ). Druhá plocha smíšená výrobní (VS) je vymezena v návaznosti na plochy smíšené obytné za účelem rodinného podnikání.

S hospodářským a ekonomickým rozvojem obce souvisí vymezení zastavitelných ploch pro výrobní aktivity a s ním související vytváření pracovních míst. Za účelem možnosti rozvoje výroby a služeb v území jsou vymezeny zastavitelné plochy smíšené výrobní, a to v návaznosti na stávající výrobní areály, které jsou územním plánem vymezeny jako stabilizované plochy výroby a skladování – výroby zemědělské a plochy smíšené výrobní.

Stabilizací a rozvojem ploch pro výrobní aktivity a rozvoj služeb dochází k vytvoření předpokladů pro tvorbu nových pracovních míst, snížení vyjížděky za prací obyvatel sídla. Nová pracovní místa zároveň zpětně podpoří zájem o bydlení v obci.

D. VYHODNOCENÍ VLIVŮ NA JINÉ SKUTEČNOSTI OVLIVNĚNÉ NAVRŽENÝM ŘEŠENÍM, AVŠAK NEPODCHYCENÉ V ÚZEMNĚ ANALYTICKÝCH PODKLADECH

Způsobem řešení Územního plánu Brumovice jsou v maximální možné míře respektovány stávající hodnoty území, tj. historický vývoj zástavby, nemovité kulturní památky, památky místního významu a ochrana přírodních hodnot území. Problematická je ochrana zemědělské půdy v I. a II. třídě ochrany, vzhledem k tomu, že tyto půdy obklopují zastavěné území sídel, na které navazují vymezené zastavitelné plochy.

Územním plánem Brumovice byl v téměř v plném rozsahu splněn požadavek na vymezení zastavitelných ploch, které již byly schváleny územně plánovací dokumentací, tj. Územním plánem obce Brumovice a jeho změnami č. 1 až 3, které dosud nebyly zastavěny.

Pro všechny zastavitelné plochy bylo v Odůvodnění Územního plánu Brumovice v kapitole E.4) Vymezení zastavitelných ploch, vymezení ploch přestavby, další rozvojové plochy vyhodnocena možnost dopravní obsluhy plochy a napojení na síť technické infrastruktury (vodovod, kanalizaci, středotlaký plynovod, elektrickou energii).

Územním plánem byly vyhodnoceny celkové podmínky zásobování pitnou vodou ve vazbě na akumulaci pitné vody a nárůst počtu obyvatel.

Územním plánem je navrženo nakládání s dešťovými vodami s upřednostněním jejich zasakování v místě spadu nebo v jeho bezprostřední blízkosti.

Územním plánem byly vyhodnoceny celkové podmínky zásobování stabilizované a navrhované nové zástavby na zastavitelných plochách energiemi. Výstavbu nových distribučních trafostanic pro zastavitelné plochy, nebo pro posílení zásobování zastavěných území, je přípustné realizovat podle aktuální potřeby, přednostně v jejich rámci, a to poblíž komunikací pro motorovou dopravu z důvodu jejich instalace a údržby. Územním plánem je konkrétně navržena jedna nová trafostanice za účelem zlepšení dodávky elektrické energie pro vymezené zastavitelné plochy v sídle Brumovice.

Dodávku plynu lze řešit rozšířením stávající středotlakové plynovodní sítě.

Za účelem snížení externalit z dopravy na silnici I/57, která prochází středem zastavěného území sídla Skrochovice, je navržena přeložka této silnice v souladu s nadřazenou dokumentací. V A-ZÚR MSK jsou úpravy trasy silnice I/57 sledovány ve dvou koridorech silniční dopravy nadmístního významu s označením D66 (I/57 Brumovice - Úvalno, lokální silnice I. třídy) a D67 (I/57 Skrochovice, západní obchvat silnice I. třídy). Tyto koridory Územní plán Brumovice respektuje a v k.ú. Skrochovice a Brumovice u Opavy vymezuje jeden zpřesněný společný koridor s označením KDS1 a s pracovním označením „přeložka I/57“ s rozdělením trasy na úseky „Skrochovice, západní obchvat“ a „Brumovice, lokální úprava“. Důvodem pro sloučení obou koridorů ze A-ZÚR MSK v Územním plánu Brumovic je zajištění přestavby tělesa stávající silnice v úseku mezi oběma koridory (D66 a D67), která je navrhována v zájmu zajištění šířkové homogenity celého tahu.

E. VYHODNOCENÍ PŘÍNOSU ÚZEMNÍHO PLÁNU K NAPLNĚNÍ PRIORITY ÚZEMNÍHO PLÁNOVÁNÍ PRO ZAJIŠTĚNÍ UDRŽITELNÉHO ROZVOJE ÚZEMÍ OBSAŽENÝCH V ZÁSADÁCH ÚZEMNÍHO ROZVOJE MSK

Zásady územního rozvoje Moravskoslezského kraje (ZÚR MSK) byly vydány usnesením zastupitelstva kraje č. 16/1426 ze dne 22.12.2010 a nabyly účinnosti dne 4. 2. 2011. Jejich Aktualizace č. 1 byla vydána dne 13. 9. 2018.

Z priorit územního plánování pro zajištění udržitelného rozvoje území:

(6) *V rámci územního rozvoje sídel:*

- *preferovat efektivní využívání zastavěného území (tj. upřednostňovat využití nezastavěných ploch v zastavěném území a ploch určených k asanaci, změnu využití objektů a areálů původní zástavby v rámci zastavěného území) před vymezováním nových ploch ve volné krajině,*
- *nové rozvojové plochy nevymezovat v lokalitách, kdy by jejich zastavění vedlo ke srůstání sídel a zvýšení neprůchodnosti území,*
- *nové plochy pro obytnou zástavbu vymezovat v dostatečném odstupu od koridorů vymezených pro umístění nových úseků dálnic, silnic I. třídy a železnic,*
- *preferovat lokality mimo stanovená záplavová území.*

Územním plánem Brumovice je regulován rozvoj sídel ve správním území obce Brumovice, zejména ploch pro výstavbu bytů, s ohledem na předpokládaný počet obyvatel a předpokládanou výstavbu nových bytů ve střednědobém výhledu, tj. do roku 2030. Obec klade důraz na rozvoj ploch pro výstavbu bytů zejména v sídle Brumovice s ohledem na stávající občanské vybavení zejména z oblasti školství, a na stávající dopravní a technickou infrastrukturu.

Územním plánem Brumovice je vytvořen převis nabídky zastavitelných ploch pro bydlení v plochách smíšených obytných (SO) ve výši 101 bytů (rodinných domů), tj. 224 %. Plochy smíšené obytné jsou vymezeny v návaznosti na zastavěné území sídla Brumovice a sídla Skrochovice.

Z 24,97 ha ploch smíšených obytných již bylo 12,15 ha odsouhlaseno v dosavadní schválené dokumentaci jako zastavitelné plochy.

V zastavěném území již není dostatek vhodných ploch pro předpokládaný rozvoj nové výstavby, s výjimkou jihovýchodní části zastavěného území sídla Brumovice a okrajových částí zastavěného území sídla Úblo. S ohledem na potřebu zasakování dešťových vod v místě spadu není vhodné zástavbu dále nepřiměřeně zahušťovat a zvyšovat tak neustále podíl zpevněných ploch v zastavěném území. Zastavitelné plochy smíšené obytné jsou vymezeny zejména pro rozvoj bydlení.

Zastavitelná plocha občanského vybavení – sportovních a rekreačních zařízení je vymezena s ohledem na realizovanou i navrhovanou zástavbu rodinnými domy v jihovýchodní části sídla Brumovice, v návaznosti na zastavěné území a potřebu sportovně - rekreačního vyžití obyvatel obce a vytvoření vhodného veřejného prostoru pro relaxaci obyvatel včetně dětí.

Zastavitelné plochy smíšené výrobní jsou vymezeny v návaznosti na zastavěné území a stabilizované plochy smíšené výrobní. Zastavitelné plochy výroby a skladování – výroby zemědělské jsou vymezeny v návaznosti na stabilizované plochy výroby a skladování – výroby zemědělské.

Nově vymezené zastavitelné plochy nevedou ke srůstání sídel. Prostupnost krajinou může ovlivnit realizace přeložka silnice I/57 do západního obchvatu sídla Skrochovice.

Zastavitelné plochy smíšené obytné nejsou vymezeny v přímé návaznosti na koridor dopravní infrastruktury silniční, ve kterém bude realizována stavba přeložky silnice I/57.

V záplavovém území vodního toku Čižiny je v k.ú. Úblo, sídle Pocheň vymezena jedna zastavitelná plocha rodinné rekreace označená Z2 v návaznosti na stabilizované plochy rodinné rekreace.

V záplavovém území vodního toku Opavy je v k.ú. Skrochovice vymezena zastavitelná plocha technické infrastruktury označená Z31 pro stavbu čistírny odpadních vod. Plocha pro tuto stavbu již byla odsouhlasena v dosavadní schválené dokumentaci.

Poznámka: Na základě výsledku 1. veřejného projednání se vyřazuje zastavitelná plocha Z31 (TI) vymezená pro výstavbu lokální ČOV v k. ú. Skrochovice.

(7) *Ochrana a zkvalitňování obytné funkce sídel a jejich rekreační zázemí; rozvoj obytné funkce řešit současně s odpovídající veřejnou infrastrukturou. Podporovat rozvoj systémů odvádění a čištění odpadních vod.*

(7a) *Podporovat rozvoj systémů odvádění a čištění povrchových vod včetně vytváření podmínek pro zvýšení přirozené retence srážkových vod v území s ohledem na strukturu osídlení a kulturní krajinu jako alternativu k umělé akumulaci vod.*

Územním plánem Brumovice je s rozvojem ploch smíšených obytných vymezených zejména pro výstavbu bytů zároveň navržen způsob likvidace odpadních vod. V sídle Brumovice ani v sídle Skrochovice, kde jsou vymezeny zastavitelné plochy, není vybudována soustavná splašková kanalizace. V sídle Brumovice je vybudována veřejná jednotná kanalizační síť. Postupně bylo realizováno několik lokálních čistíren odpadních vod. V sídle Skrochovice je vybudována kombinovaná kanalizační síť. Přepady ze septiků jsou zaústěny do stávající kanalizace, která je vyústěna do otevřeného příkopu, který ústí přímo do vodního toku Opava. Územním plánem je za účelem dočištění odpadních vod navržena plocha pro vybudování čistírny odpadních vod před vyústěním stávajícího otevřeného příkopu.

(8) *Rozvoj rekreace a cestovního ruchu na území Slezských Beskyd, Moravskoslezských Beskyd, Oderských vrchů, Nízkého a Hrubého Jeseníku a Zlatohorské vrchoviny; vytváření podmínky pro využívání přírodních a kulturně historických hodnot daného území jako atraktivit cestovního ruchu při respektování jejich nezbytné ochrany*

Územní plán Brumovice nenavrhuje žádné plochy pro rozvoj hromadné rekreace a cestovního ruchu; připouští realizaci cyklostezek, stezek pro chodce, hiposteze a nezbytných komunikací v krajině v souladu s podmínkami stanovenými pro jednotlivé plochy s rozdílným způsobem využívání kdekoli v území dle potřeby, aniž jsou plochy pro tyto komunikace vymezeny v grafické části.

Dále je územním plánem je navrženo doplnění stávajících tras pro cyklisty.

(10) *Vytváření územních podmínek pro rozvoj integrované dopravy.*

Územním plánem Brumovice je vymezen koridor dopravní infrastruktury drážní pro optimalizaci a elektrizaci celostátní železniční trati č. 310.

(11) *Vytváření územních podmínek pro rozvoj udržitelných druhů dopravy (pěší dopravy a cyklodopravy) v návaznosti na ostatní dopravní systémy kraje; podpora rozvoje systému pěších a cyklistických tras s vazbou na přilehlé území ČR, Slovenska a Polska.*

Územním plánem Brumovice je navrženo doplnění stávajících tras pro cyklisty včetně vymezení ploch pro realizaci cyklostezek.

(12) Polyfunkční využití rekultivovaných a revitalizovaných ploch.

Na území obce nejsou rekultivované nebo revitalizované plochy s ukončenou rekultivací. V současné době probíhá postupná rekultivace bývalé skládky inertního odpadu, která je územním plánem vymezena jako plocha specifická – rekultivace na zeleň.

(13) Stabilizace a postupné zlepšování složek životního prostředí především v centrální a východní části kraje. Vytváření podmínek pro postupné snižování zátěže obytného a rekreačního území hlukem a emisemi z dopravy a výrobních provozů. Vytváření územní podmínky pro výsadbu zeleně, přednostně v oblastech s dlouhodobě zhoršenou kvalitou ovzduší.

Zastavěné území sídel ve správním území obce Brumovice není významným způsobem zatíženo silniční ani železniční dopravou, s výjimkou sídla Skrochovice, vzhledem k tomu, že silnice I. třídy i železnice vedou v souběžných trasách souvislou zástavbou sídla. Územním plánem je vymezen koridor pro přeložku silnice I/57 do západního obchvatu sídla Skrochovice.

U navrhované zástavby se územním plánem předpokládá vytápění plynem a omezeně elektrickou energií. Bilančně se uvažuje s rozšířením využití zemního plynu a s rozšířením elektrické energie, přičemž se zásadně doporučuje využívat smíšeného elektrického vytápění (přímotopné v kombinaci s akumulací), spolu s nasazením různých typů tepelných čerpadel. Doporučené řešení vychází ze závěrů ÚEK, která obecně podporuje další rozvoj plynofikace.

(14) Ochrana přírodních, kulturních a civilizačních hodnot směřující k udržení a zachování nejvýraznějších jevů a znaků, které vystihují jedinečnost a nezaměnitelnost charakteru území.

Územním plánem jsou respektovány prvky obecné ochrany přírody, významné krajinné prvky, přírodní památka Úvalenské louky, přírodní rezervace Hořina, dále je územním plánem vymezen územní systém ekologické stability, prvky nadregionální, regionální a lokální.

Územním plánem je stanovena ochrana ploch zemědělských, lesních, vodních a vodohospodářských a také ploch smíšených – nezastavěného území stanovením podmínek pro využívání těchto ploch v textové části A, oddíle F. Hranice přírodní památky a hranice přírodní rezervace jsou vymezeny v Koordináčním výkrese.

(15) Preventivní ochrana území před současnými i předvídatelnými bezpečnostními hrozbami přírodního a antropogenního charakteru s cílem minimalizovat negativní dopady možných mimořádných událostí a krizových situací na chráněné zájmy na území kraje, přičemž za chráněné zájmy jsou považovány především životy a zdraví osob, životní prostředí a majetek.

Na území obce zasahuje stanovené záplavové území vodního toku Opava a vodního toku Čižina. V záplavovém území vodního toku Čižiny je v k.ú. Úblo, sídle Pocheň vymezena jedna zastavitelná plocha rodinné rekreace označená Z2 v návaznosti na stabilizované plochy rodinné rekreace. V záplavovém území vodního toku Opavy je v k.ú. Skrochovice vymezena zastavitelná plocha technické infrastruktury označená Z31 pro stavbu čistírny odpadních vod. Plocha pro tuto stavbu již byla odsouhlasena v dosavadní schválené dokumentaci.

Sesuvná území na území obce Brumovice nejsou evidována.

Zastavěným územím sídla Skrochovice a Pustý Mlýn prochází silnice I. třídy a celostátní železnice, zastavěným územím sídla Brumovice prochází silnice II. třídy. Územním plánem jsou respektovány veřejně prospěšné stavby a opatření dle ZÚR MSK po Aktualizace č. 1. Pro přeložku silnice I/57, přeložku VTL plynovodu, optimalizaci a elektrifikaci železniční trati

a realizaci protipovodňových opatření jsou vymezeny územním plánem koridory s omezením výstavby v těchto koridorech. Pro opatření v krajině – územní systém ekologické stability jsou vymezeny plochy přírodní. Podrobné řešení viz podkapitoly kapitoly E) Komplexní zdůvodnění přijatého řešení.

(16) Respektování zájmů obrany státu.

Územním plánem Brumovice jsou respektovány podmínky pro stavby v ochranných pásmech leteckých zabezpečovacích zařízení a zájmové území Ministerstva obrany pro nadzemní výstavbu.

(16a) Respektování zájmů ochrany obyvatelstva za účelem předcházení vzniku mimořádných událostí a krizových situací a zajištění připravenosti na jejich řešení.

Na území obce zasahuje stanovené záplavové území vodního toku Opava a vodního toku Čižina. V záplavovém území vodního toku Čižiny je v k.ú. Úblo, sídle Pocheň vymezena jedna zastavitelná plocha rodinné rekreace označená Z2 v návaznosti na stabilizované plochy rodinné rekreace. V záplavovém území vodního toku Opavy je v k.ú. Skrochovice vymezena zastavitelná plocha technické infrastruktury označená Z31 pro stavbu čistírny odpadních vod. Plocha pro tuto stavbu již byla odsouhlasena v dosavadní schválené dokumentaci.

Územním plánem je vymezena hranice zvláštní povodně pod vodním dílem.

Sesuvná území na území obce nejsou evidována.

(16b) Ochrana a využívání zdrojů černého uhlí v souladu s principy udržitelného rozvoje.

Na území obce nejsou evidována ložiska nerostných surovin.

F. VYHODNOCENÍ VLIVŮ NA UDRŽITELNÝ ROZVOJ ÚZEMÍ – SHRnutí VYHODNOCENÍ ÚZEMNÍHO PLÁNU NA ZLEPŠOVÁNÍ ÚZEMNÍCH PODMÍNEK PRO PŘÍZNIVÉ ŽIVOTNÍ PROSTŘEDÍ, PRO HOSPODÁŘSKÝ ROZVOJ A PRO SOUDRŽNOST SPOLEČENSTVÍ OBYVATEL ÚZEMÍ A JEJICH SOULAD

F.1 VYHODNOCENÍ VLIVŮ NA UDRŽITELNÝ ROZVOJ ÚZEMÍ – SHRnutí

Územním plánem je, kromě vymezení zastavitelných ploch, řešena problematika chybějící technické infrastruktury za účelem zlepšení životního prostředí, pohody bydlení a zvýšení atraktivity území i z turistického hlediska.

Dále jsou územním plánem v maximální možné míře respektovány plochy s různými stupni ochrany, ať už se jedná o ochranu historického a kulturního dědictví nebo ochranu přírodních hodnot území (viz příslušné kapitoly Odůvodnění Územního plánu Brumovice).

Snahou při řešení územního plánu je dosažení maximálního snížení střetů zájmů v území, souladu mezi veřejnými a soukromými zájmy v území s ohledem na ochranu životního prostředí, hospodářský a společenský rozvoj.

Pohoda a kvalita bydlení také přímo souvisí s rozvojem technické infrastruktury. Pro zajištění pilíře životního prostředí je navržena ochrana krajiny stanovením podmínek pro její využívání a navržena technická infrastruktura zejména z oblasti likvidace odpadních vod.

Stávající systém odkanalizování a čištění odpadních vod v Brumovicích, Pustém Mlýně, Úble, Kolné a Pochni zůstane zachován. Ve Skrochovicích je v územním plánu navržena lokální čistírna odpadních vod, která bude sloužit pro předčištění odpadních vod z jihovýchodní části Skrochovic před vyústěním do vodního toku Opava.

Poznámka: Na základě výsledku 1. veřejného projednání se vyřazuje zastavitelná plocha Z31 (TI) vymezená pro výstavbu lokální ČOV v k. ú. Skrochovice a zábor půdy se snižuje o 0,17 ha.

Kanalizační síť pro vymezené zastavitelné plochy bude rozšířena v návaznosti na stávající, případně navržené řady.

Dále jsou navržena distribuční trafostanice za účelem posílení dodávky elektrické energie v sídle Brumovice v návaznosti na předpokládaný rozvoj zejména obytné zástavby.

Návrh ÚP má z hlediska dopadů na životní prostředí svůj pozitivní vliv daný stabilizací územního systému ekologické stability, stanovením ochrany významných krajinných prvků, lesních porostů a návrhem ploch veřejné zeleně.

Problematická je ochrana orné půdy v I. a II. třídě ochrany s ohledem na záměry obce na rozvoj zejména ploch smíšených obytných v návaznosti na zástavbu sídla Brumovice a Skrochovice.

Záměrem obce je co nejekonomičtěji využívat stávající a budovanou dopravní a technickou infrastrukturu a rozvíjet zástavbu v návaznosti na zastavěné území. Zástavba je však obklopena nejkvalitnějšími půdami v Moravskoslezském kraji.

F.2 VYHODNOCENÍ ÚZEMNÍHO PLÁNU NA ZLEPŠOVÁNÍ ÚZEMNÍCH PODMÍNEK PRO PŘÍZNIVÉ ŽIVOTNÍ PROSTŘEDÍ, PRO HOSPODÁŘSKÝ ROZVOJ A PRO SOUDRŽNOST SPOLEČENSTVÍ OBYVATEL ÚZEMÍ A JEJICH SOULAD

Cílem územního plánování je vytvářet předpoklady pro výstavbu a pro udržitelný rozvoj území, spočívající ve vyváženém vztahu podmínek pro příznivé životní prostředí, pro hospodářský rozvoj a pro soudržnost společenství obyvatel území, a který uspokojuje potřeby současné generace, aniž by ohrožoval podmínky života generací budoucích.

Zhodnocení vyváženosti (stavu územních podmínek) jednotlivých pilířů je výchozím podkladem pro stanovení a optimalizaci základní koncepce rozvoje území obce v územním plánu. Pokud je některý pilíř, či jeho část **negativně** hodnocena, jako zdroj slabosti či ohrožení řešeného území (v širším smyslu i krajiny – nově krajinného okrsku), pak by to mělo být přiměřeně zohledněno v řešení územního plánu. Podobně pokud některý pilíř vykazuje pozitiva (potenciály rozvoje). Je tak naplněn předpoklad, že územní plán je základní koncepční dokument obce k usměrňování jejího rozvoje.

Zpřesnění hodnocení je **umožněno jak větší aktuálností dat, hodnotících poznatků, tak zejména s ohledem na hlubší poznání území při vlastním zpracování územního plánu.** Nezbytné je i s ohledem na skutečnost, že jednotlivá hodnocení v rámci ÚAP se v celé ČR často liší, u některých obcí i zásadně.

Základním dokumentem pro hodnocení vyváženosti pilířů udržitelného rozvoje dotýkající se řešeného území jsou ÚAP Moravskoslezského kraje (aktualizace z r. 2017, eventuálně starší aktualizace poukazující na vývoj tohoto hodnocení v čase). K hodnocení zde byla použita podrobná 7 stupňová škála, hodnotící převahu silných nebo slabých stránek pilířů udržitelného rozvoje (životního prostředí, hospodářských podmínek, soudržnosti obyvatel území). Výhodou je zejména porovnatelnost hodnocení za celý kraj a i dostatečně podrobná stupnice pro odlišení významnosti hodnocení.

Dále je možné provést i srovnání v rámci rozborů ÚAP SO ORP Opava (aktualizace z r. 2016 a eventuálně i starší – od r. 2008). Základní výstup uvádí následující tabulka. Výsledná kategorie 4 v roce 2016 znamenala, že obec Brumovice byla v rámci ÚAP SO ORP Opava přiřazena k nejvíce negativně hodnoceným obcím, s nevyváženým stavem všech tří pilířů a to již dlouhodoběji.

Tab. Kategorizace vyváženosti vztahu územních podmínek pro udržitelný rozvoj (ÚAP SO ORP - aktualizace RURÚ, metodika MMR pro ÚAP)

pro udržitelný rozvoj území	Pilíř-životní prostředí	Pilíř-hospodářské podmínky území	Pilíř-soudržnost společenství obyvatel území	výsledná kategorie
rok kategorizace	2016	2016	2016	2016
Brumovice	-	-	-	4

Hodnocení jednotlivých pilířů, včetně převodu na srovnatelné hodnocení vlastního upřesněného hodnocení územního plánu, přináší následující tabulka:

Tab. Hodnocení vyvážení pilířů udržitelného rozvoje dotýkající se řešeného území

Pilíř-podmínky	ÚAP MSK Aktualizace r. 2017 (v závorce r. 2015, 2013, 2011, 2009)	ÚAP SO ORP Opava - aktualizace RURÚ r. 2016 (v závorce r. 2012 a r. 2008)	Vlastní hodnocení územního plánu rok. (v závorce MMR)
Životní prostředí	3- nadprůměrné, (3 - nadprůměrné, 6 – špatné, 4 – průměrné, 5 –podprůměrné)	6 – špatné (6 – špatné, 6 – špatné)	4 průměrné (+)
Hospodářské podmínky území	4 – průměrné (5 – podprůměrné, 4 – průměrné, 3 – nadprůměrné, 2 –dobré)	4 – průměrné (6 – špatné, 4 – průměrné)	4 – průměrné (-)
Soudržnost obyvatel území	6 – špatné (5 – podprůměrné, 4 – průměrné, 5 – podprůměrné, 5 – podprůměrné)	5 – podprůměrné (5 – podprůměrné, 5 – podprůměrné)	5 – podprůměrné (-)

Srovnání všech tří výstupů je omezeno vlastním pojetím dokumentů, metodikou i měřítkem. Rozdílné výsledky jsou samozřejmě generovány i výběrem ukazatelů a „mechanickým“ hodnocením obcí na této úrovni ÚAP (jsou použity „tvrdé - měřitelné“ ukazatele, indikátory, obvykle chybí korekce s ohledem na znalost místních podmínek – zpřesnění swot analýzy). Tato hodnocení by se však neměla výrazněji lišit či popírat, i rozdílné ukazatele a postupy by měly vést k podobným závěrům (základní „diagnóze“ území). Jednoznačnému určení, co je hlavním potenciálem, problémem konkrétní obce. **S ohledem na použité měřítko ÚAP, by menší rozpory měly být mezi ÚAP SO ORP než mezi ÚAP kraje a vlastním upřesněním výstupů (v rámci územního plánu).**

Pokud je vycházeno z bodového hodnocení aktualizace ÚAP SO ORP Opava z r. 2016, pak hodnocení dvou pilířů (soudržnosti obyvatel a hospodářství) je stejné s výsledným hodnocením územního plánu, v menší míře s hodnocením krajských ÚAP.

Největší shoda je vykázána při hodnocení **hospodářských podmínek**, malý je rozdíl při hodnocení podmínek **soudržnosti obyvatel území**, které ÚAP SO ORP i zpřesnění územního plánu hodnotí jako podprůměrné, krajské ÚAP jako špatné. Příznivou skutečností byl vývoj v posledních letech – stagnace či mírný růst počtu obyvatel, podobně i mírný růst podílu počtu dětí, na druhé straně je však v Brumovicích vykazována nízká volební účast občanů a např. i velmi vysoký podíl domácností podléhající exekucím.

Rozporuplné je hodnocení životního prostředí v rámci ÚAP SO OR Opava (střednědobě hodnoceno jako špatné), v územním plánu a ÚAP MS kraje je do značné míry podobné pozitivnější hodnocení. Výsledné vlastní hodnocení podmínek životního prostředí – průměrné, je potřeba vnímat zejména s ohledem na příznivé podmínky části řešeného území i širšího regionu, odráží i zemědělskou a částečně i rekreační funkci obce.

S ohledem na funkci obce ve struktuře osídlení a přírodní podmínky území je předpokladem udržitelnosti rozvoje řešeného území využití předpokladů pro **harmonický rozvoj obytných, oblužných a výrobních funkcí**. Optimalizace funkcí řešeného území (zejména obytné a výrobní) s ohledem na okolní region (v rámci krajinných okrsků), funkci obce v sídelní struktuře (bydlení, rekreace), je předpokladem jejího přiměřeného rozvoje. Posílení výrobních funkcí je nezbytné řešit s ohledem na jednotlivá sídla, jejich objektivní předpoklady.

Dodatek:

Na základě výsledku projednání byly vyřazeny plochy Z17, Z18, Z31

plocha Z12 byla přeřazena do ploch územních rezerv,

plocha Z22 byla zmenšena

plocha Z33 byla rozšířena

nově byla vymezena plocha Z40 smíšená obytná a plocha Z41 rekreace rodinné

Tab.: Zábory půdy podle způsobu využití ploch – po projednání

Způsob využití ploch a koridoru		zábory půdy celkem (ha)	z toho zemědělských pozemků (ha)
SO	Plochy smíšené obytné	16,09	15,16
OS	Plochy občanského vybavení – sportovních a rekreačních zařízení	1,10	1,00
RR	Plochy rekreace rodinné	0,19	0,19
VS	Plochy smíšené výrobní	1,09	1,09
VZ	Plochy výroby a skladování – výroby zemědělské	4,20	4,12
ZV	Plochy veřejných prostranství – zeleně veřejné	6,53	6,18
K	Plochy komunikací	0,84	0,83
DS	Plocha dopravní infrastruktury silniční	12,80	9,57
Celkem		42,84	38,14

Územním plánem Brumovice je vytvořen převis nabídky zastavitelných ploch pro bydlení v plochách smíšených obytných (SO) ve výši 48 bytů (rodinných domů), tj. cca 107 %.

Příloha č. 1

**Posouzení Územního plánu Brumovice
z hlediska vlivů na životní prostředí podle zákona č. 100/2001 Sb.**